

**RAPORT Z BADANIA ANKIETOWEGO**

**na temat:**

**„LOSY ZAWODOWE ABSOLWENTÓW  
UNIWERSYTETU WARMIŃSKO-MAZURSKIEGO W OLSZTYNIE”**

przeprowadzonego wśród absolwentów  
rocznika 2011/2012

**Autorzy opracowania:**

Dr hab. inż. Ewa Paturej, prof. UWM

Mgr Barbara Poszewiecka, Biuro ds. Kształcenia UWM

Dr hab. Iwona Konopka, prof. UWM

**Recenzent:**

Dr Krzysztof Łożyński

*Raport opracowano w ramach projektu „Wzmocnienie potencjału adaptacyjnego UWM w Olsztynie” współfinansowanego przez Unię Europejską w ramach Europejskiego Funduszu Społecznego*

## INFORMACJE WSTĘPNE

Prezentowany RAPORT podsumowuje wyniki drugiej edycji badania losów zawodowych absolwentów Uniwersytetu Warmińsko-Mazurskiego w Olsztynie. Jest to jednak pierwsze badanie zakończone w postaci opracowania, którego celem jest popularyzacja w społeczności akademickiej UWM.

**Grupa badana:** absolwenci wszystkich kierunków studiów I, II stopnia i jednolitych studiów magisterskich, zarówno studiów stacjonarnych, jak i niestacjonarnych – łącznie 1955 osób.

**Termin i technika badania:** badanie ankietowe z wykorzystaniem internetowego kwestionariusza ankiety, przeprowadzono w okresie luty - czerwiec 2013 r.

**Narzędzie badawcze:** kwestionariusz ankiety przygotowany przez Biuro ds. kształcenia UWM w Olsztynie, złożony z pięciu bloków: Metryczki i 4 części z pytaniami:

- **METRYCZKA**, zawierająca dane dotyczące płci, wieku, ukończonego wydziału, rodzaju studiów oraz ich formy.
- **Pierwsza część ankiety** zawiera pytania skierowane **do wszystkich absolwentów** z prośbą o odpowiedzi o działalność społeczną podczas studiów, praktyki studenckie, odbyte kursy i szkolenia oraz pracę podczas studiów, czy uczelnia spełniła oczekiwania dotyczące kształcenia, czy jest zapotrzebowanie rynku pracy na specjalistów z posiadanym wykształceniem oraz kluczowe pytanie: czy do tej chwili znalazł Pan/Pani zatrudnienie? Odpowiedź na to pytanie warunkowała przejście do kolejnych części ankiety.
- **Druga część ankiety** zawiera pytania skierowane do **absolwentów, którzy pracują**. Skupiono się w niej na charakterystyce procesu poszukiwania pracy, liczbie dotychczasowych i obecnych miejsc pracy, typie zatrudnienia, okresu zatrudnienia, charakterystyce firm zatrudniających respondentów, a także wskazaniu umiejętności, które przydały się w aktualnej pracy oraz kompetencji, które pomogły w jej uzyskaniu.
- **Trzecia część ankiety** zawiera pytania skierowane do **absolwentów prowadzących własną działalność gospodarczą**. Obok pytań o charakterystykę firm przez nich prowadzonych zapytano ich również o powody jej założenia, wsparcie finansowe przy zakładaniu firmy oraz wysokość miesięcznego własnego dochodu.
- **Czwarta część ankiety** jest skierowana do **absolwentów niepracujących i poszukujących pracy**. Tutaj w centrum uwagi znalazły się sposoby poszukiwania pracy oraz wskazanie przyczyny pozostawania bez pracy, preferencje dotyczące przyszłego zatrudnienia tej grupy respondentów. Ważnym pytaniem było wskazanie umiejętności i kompetencji, które byłyby przydatne w znalezieniu pracy.

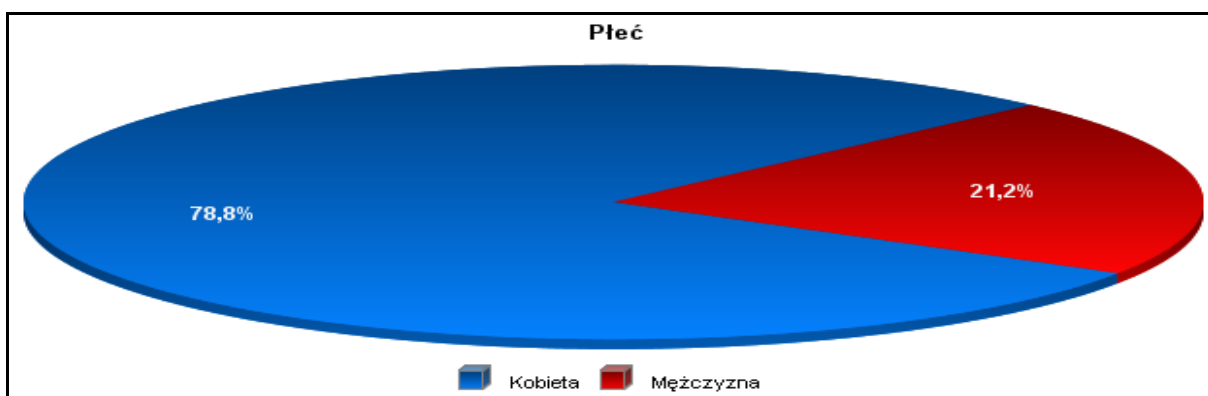
*Pytania zawarte w kwestionariuszu były w większości **pytaniami zamkniętymi**, z określoną kafeletką odpowiedzi. Tam, gdzie było to uzasadnione, odwoływano się do formuły **pytania półotwartego**, pozostawiając respondentom możliwość sformułowania własnej odpowiedzi. W części trzeciej i piątej kwestionariusza umieszczono również **pytania – skale**, dotyczące umiejętności i kompetencji absolwentów, z prośbą o wyrażenie oceny w 5-stopniowej skali, gdzie 1 oznacza ocenę najniższą - całkowicie nieprzydatne, a 5 najwyższą - bardzo przydatne.*

*Ze względu na szeroki zakres badania wyniki analizowano głównie z uwagi na „UKOŃCZONY WYDZIAŁ”, pozostawiając możliwość dalszych analiz przez zainteresowanych odbiorców. W raporcie zamieszczono porównania do wyników badań z pierwszej edycji (2010/2011), które analizowano na posiedzeniu Senackiej Komisji ds. Dydaktycznych w listopadzie 2012 r.*

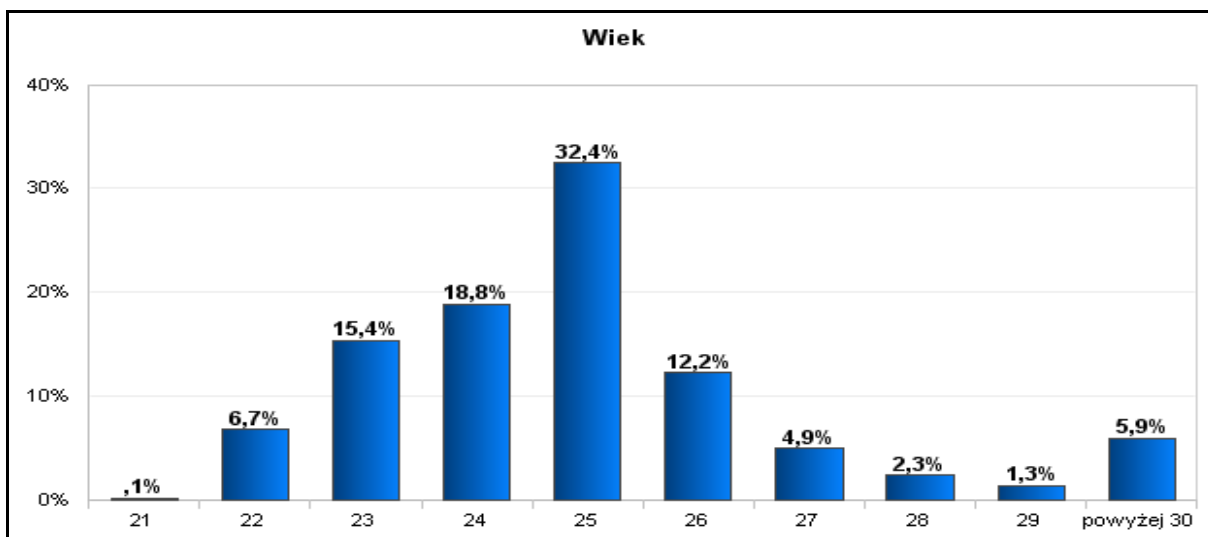
## CHARAKTERYSTYKA BADANEJ POPULACJI ABSOLWENTÓW

W badaniu udział wzięło **1955 respondentów**, w tym **1540 kobiet** i **415 mężczyzn**. Można to uznać za sukces, bowiem w I edycji badania wzięło udział tylko 696 osób (blisko 3-krotnie mniej). Biorąc jednak pod uwagę liczbę wszystkich absolwentów UWM z rocznika 2011/2012 (łącznie 8880 osób: w tym 6337 na studiach stacjonarnych + 2543 osoby na studiach niestacjonarnych) stanowi to 22% ich ogółu.

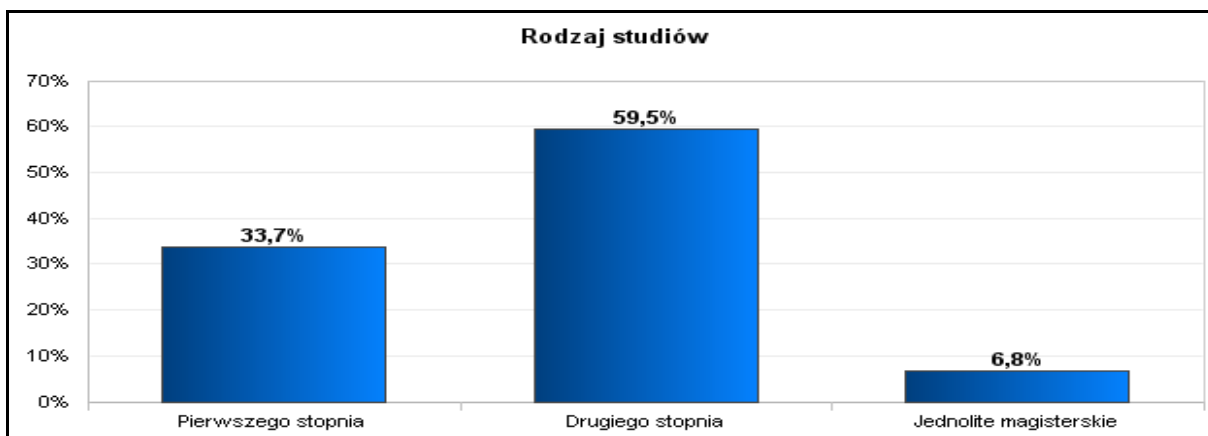
Porównując płeć badanej populacji można stwierdzić, że kobiety chętniej uczestniczyły w badaniu, bowiem ich udział w populacji absolwentów ogółem stanowił 68,8%, natomiast wśród uczestników badania ankietowego aż 78,8%.



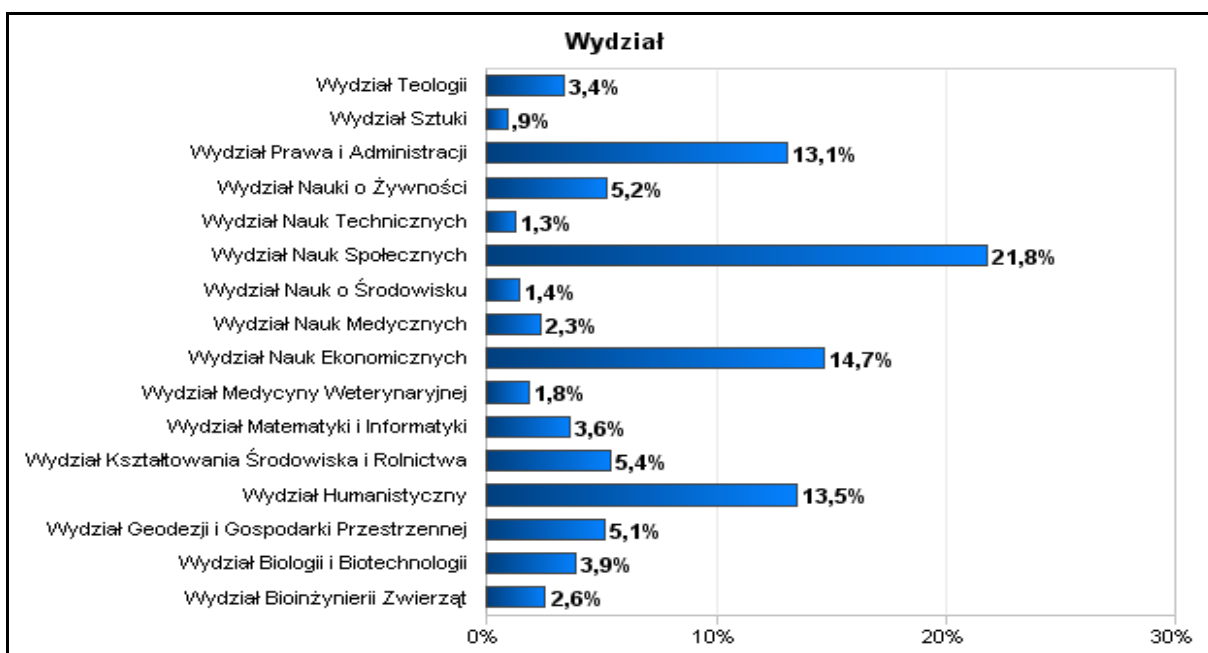
Jedną trzecią badanej populacji stanowili absolwenci, którzy mają 25 lat. Łączna liczba osób powyżej 25 roku wynosiła aż 59% ogółu badanych, a blisko 6% miało powyżej 30 lat.



Odsetek osób w wieku powyżej 25 lat jest zbliżony do procentowego udziału absolwentów II stopnia studiów (59,5%). Absolwenci jednolitych studiów magisterskich stanowili tylko 6,8%. W UWM są to absolwenci Wydziału Prawa i Administracji (prawo), Wydziału Medycyny Weterynaryjnej (weterynaria), Wydziału Nauk Medycznych (kierunek lekarski) oraz Teologii (prawo kanoniczne, teologia). Około 1/3 badanych stanowili absolwenci studiów I stopnia, którzy z reguły kontynuują kształcenie.



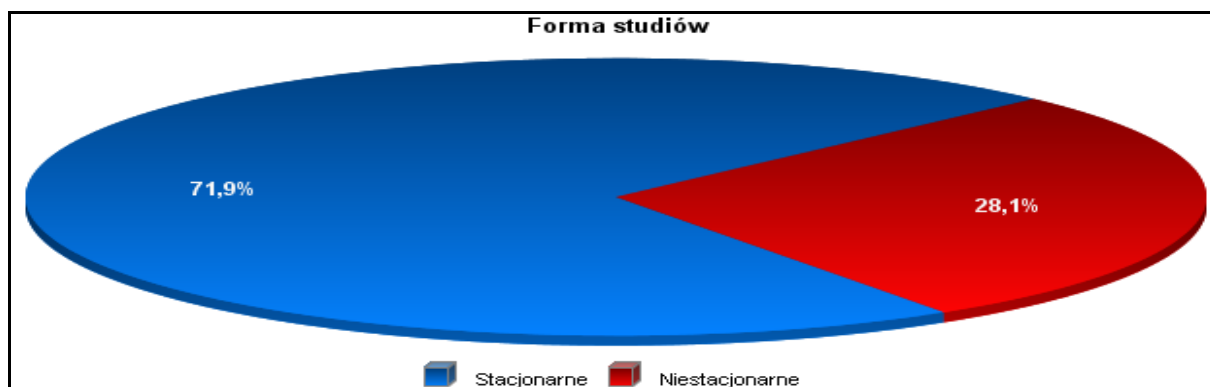
Spośród 16 wydziałów UWM w Olsztynie najsilniejszą reprezentację w badaniu uzyskali absolwenci Wydziału Nauk Społecznych (21,8%), Wydziału Nauk Ekonomicznych (14,7%), Wydziału Humanistycznego (13,5%) oraz Wydziału Prawa i Administracji (13,1%).



Biorąc jednak pod uwagę liczbę absolwentów poszczególnych wydziałów w roku akademickim 2011/2012 stwierdzono, że najliczniejszą grupę spośród nich stanowili absolwenci Wydziału Nauk Społecznych (426 osób), a najmniej liczną absolwenci Wydziału Sztuki (12 osób). Największy odsetek osób, które wzięły udział w badaniu stwierdzono natomiast na Wydziałach: Biologii i Biotechnologii oraz Nauk Ekonomicznych, odpowiednio: 31,8% i 30,0% ogółu absolwentów. Najniższe zainteresowanie udziałem w badaniu dotyczyło absolwentów Wydziału Nauk Technicznych (6,0%) oraz Wydziału Nauk o Środowisku (10,3%).

Lp.	WYDZIAŁ	Liczba absolwentów ogółem w roku 2011/2012	Liczba absolwentów biorących udział w badaniu	% udział absolwentów biorących udział w badaniu
1.	Bioinżynierii Zwierząt	429	50	11.7
2.	Biologii i Biotechnologii	239	76	31.8
3.	Geodezji i Gospodarki Przestrzennej	631	100	15.8
4.	Humanistyczny	955	264	27.6
5.	Kształtowania Środowiska i Rolnictwa	664	105	15.8
6.	Matematyki i Informatyki	261	70	26.8
7.	Medycyny Weterynaryjnej	164	36	22.0
8.	Nauk Technicznych	417	25	6.0
9.	Nauki o Żywności	823	102	12.4
10.	Nauk o Środowisku	273	28	10.3
11.	Nauk Społecznych	1437	426	29.6
12.	Prawa i Administracji	1065	256	24.0
13.	Teologii	283	66	23.3
14.	Nauk Ekonomicznych	956	287	30.0
15.	Nauk Medycznych	215	46	21.4
16.	Sztuki	68	18	26.5

Większość badanych respondentów studiowała w trybie stacjonarnym (71,9%).

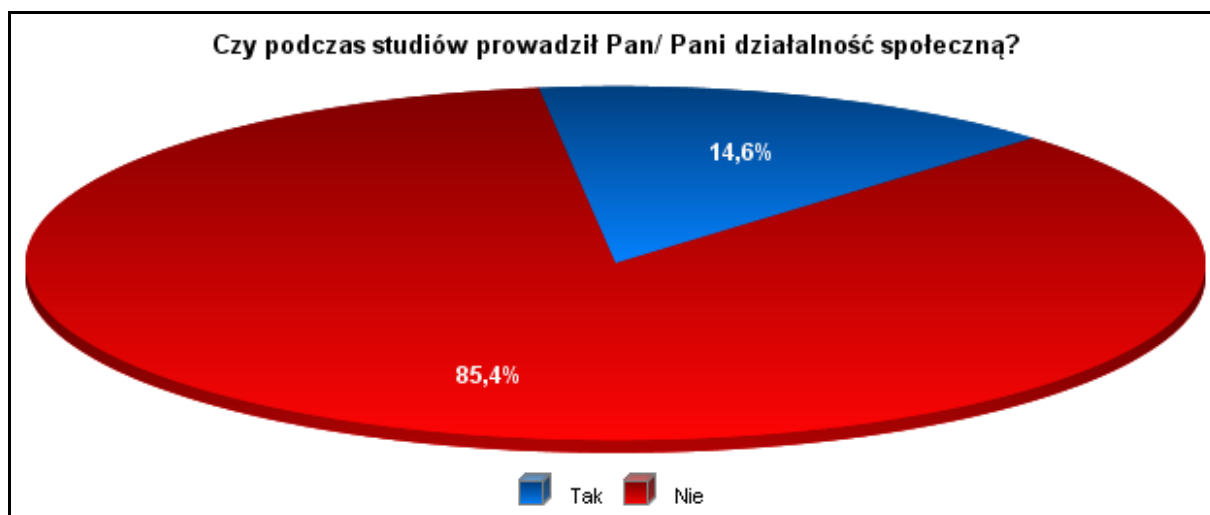


## CZĘŚĆ I

### PYTANIA SKIEROWANE DO WSZYSTKICH ABSOLWENTÓW

#### 1. Czy podczas studiów prowadził Pan/ Pani działalność społeczną?

Badani absolwenci podczas studiów w zdecydowanej większości nie udzielali się społecznie (85,4% - 1670 osób).



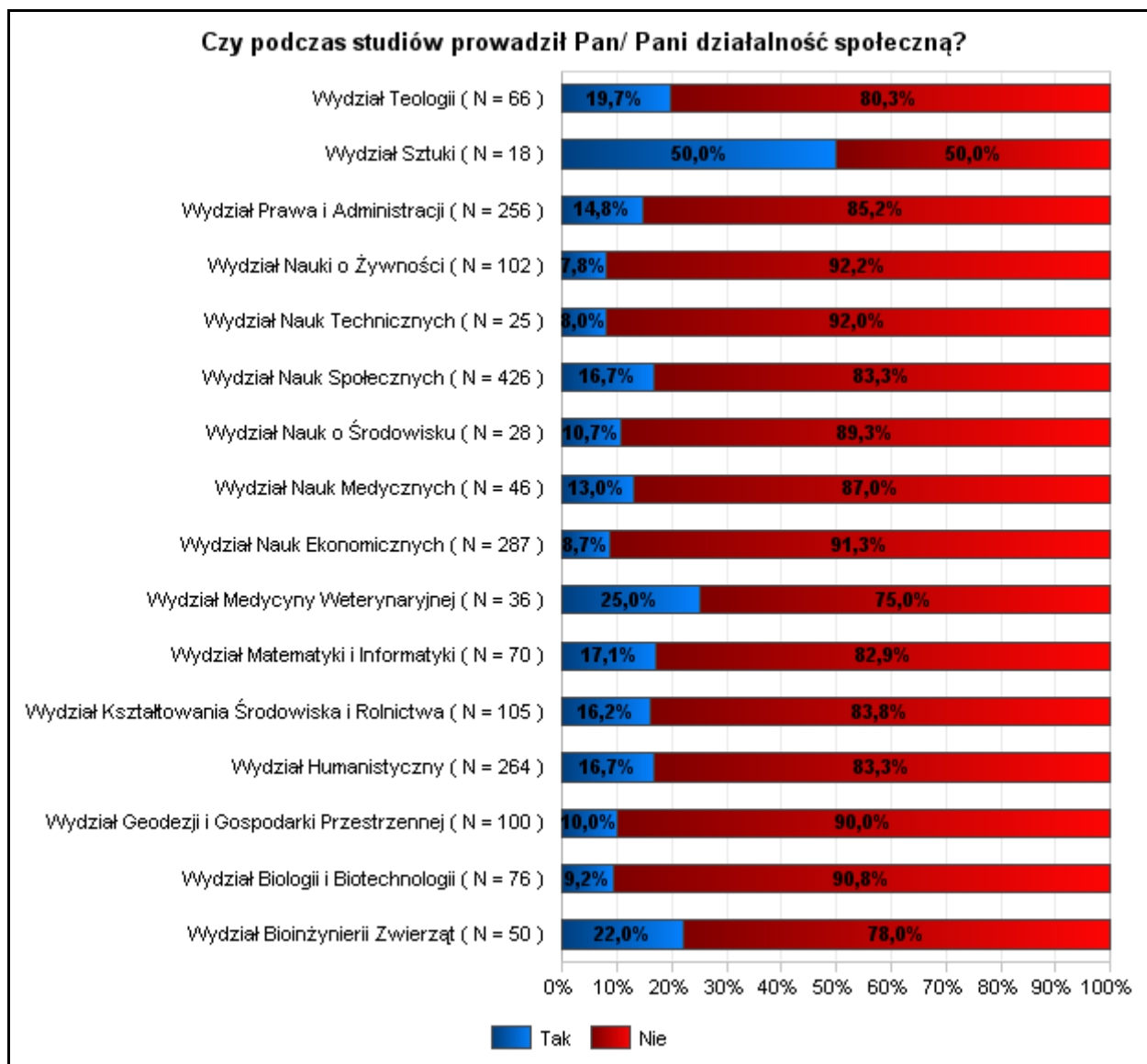
Aktywność osób zaangażowanych społecznie (14,6% - 285 osób) polegała głównie na pracy w kołach naukowych (6,4%), organizacjach pozarządowych (4,8%), samorządzie studenckim (4,4%) oraz działalności charytatywnej (4,1%).

Większość osób wykazywała aktywność w więcej niż jednej formie działalności społecznej (suma to 28,8%).



Najwyższy procentowy wskaźnik aktywności studenckiej stwierdzono na Wydziale Sztuki – 50%, co oznacza, że spośród 18 ankietowanych studentów 9 udzielało się

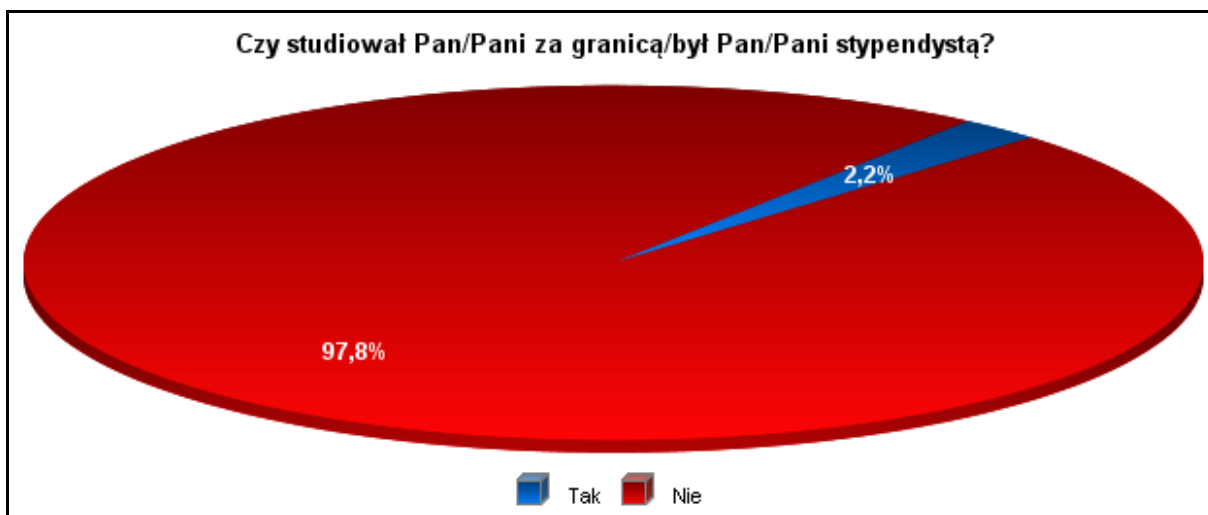
społecznie. Dokładnie taka sama liczba studentów Wydziału Medycyny Weterynaryjnej pracowała społecznie przy dwukrotnie niższym wskaźniku procentowym. Na Wydziale Bioinżynierii Zwierząt przy wskaźniku 22% udzielało się społecznie 11 osób. Natomiast najniższy procentowy wskaźnik aktywności studenckiej zanotowano na Wydziałach: Nauki o Żywności, Nauk Technicznych, Nauk Ekonomicznych oraz Biologii i Biotechnologii.



## 2. Czy studiował Pan/Pani za granicą/był Pan/Pani stypendystą? (jeśli TAK, to gdzie, i ile semestrów?)

Tylko 2,2% (44 osoby) spośród badanych absolwentów odbyło część studiów za granicą. Największym powodzeniem cieszyła się Hiszpania, następnie Niemcy i Włochy, ale też po 4 studentów wyjechało na Cypr i do Słowacji. Mniej uczęszczanymi krajami były: Belgia, Grecja, Portugalia i Wielka Brytania.





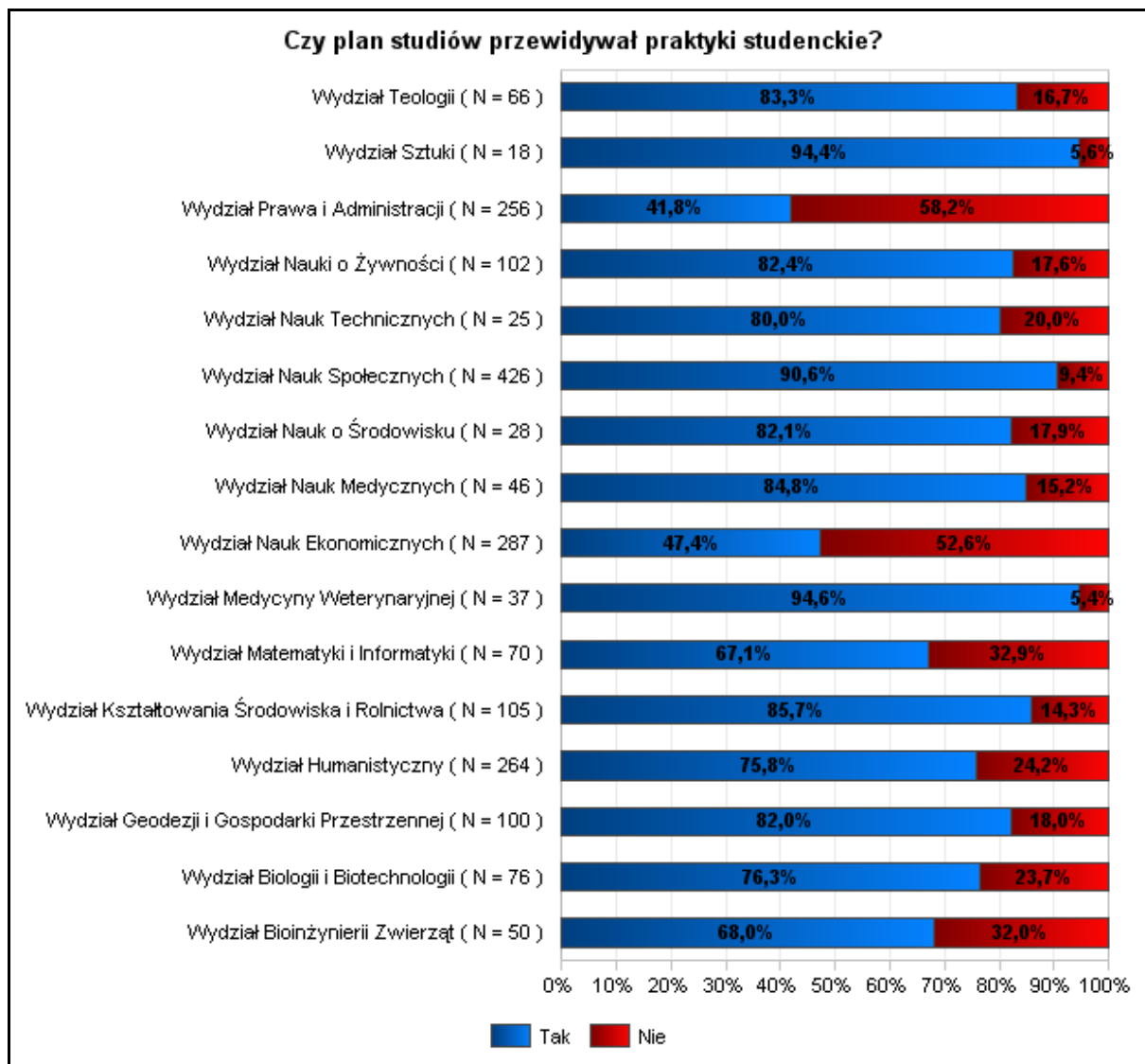
Miejsce	Ilość osób
Hiszpania	9
Niemcy	8
Włochy	7
Cypr	4
Słowacja	4
Dania	2
Litwa	2
Portugalia	2
Szwecja	2
Belgia	1
Grecja	1
Portugalia	1
Wielka Brytania	1

Spośród 44 ankietowanych 30 studentów kontynuowało naukę za granicą jeden semestr, 13-tu dwa semestry i 1 student 4 semestry.

Ilość semestrów	Ilość osób
1	30
2	13
4	1

### 3. Czy plan studiów przewidywał praktyki studenckie?

Elementem przygotowania zawodowego, który może ułatwić absolwentowi wejście na rynek pracy jest doświadczenie zdobywane w ramach praktyk studenckich – zazwyczaj stanowiących integralną część poszczególnych programów nauczania. Znaczna część respondentów potwierdziła, że plan studiów przewidywał praktyki (72,2%).



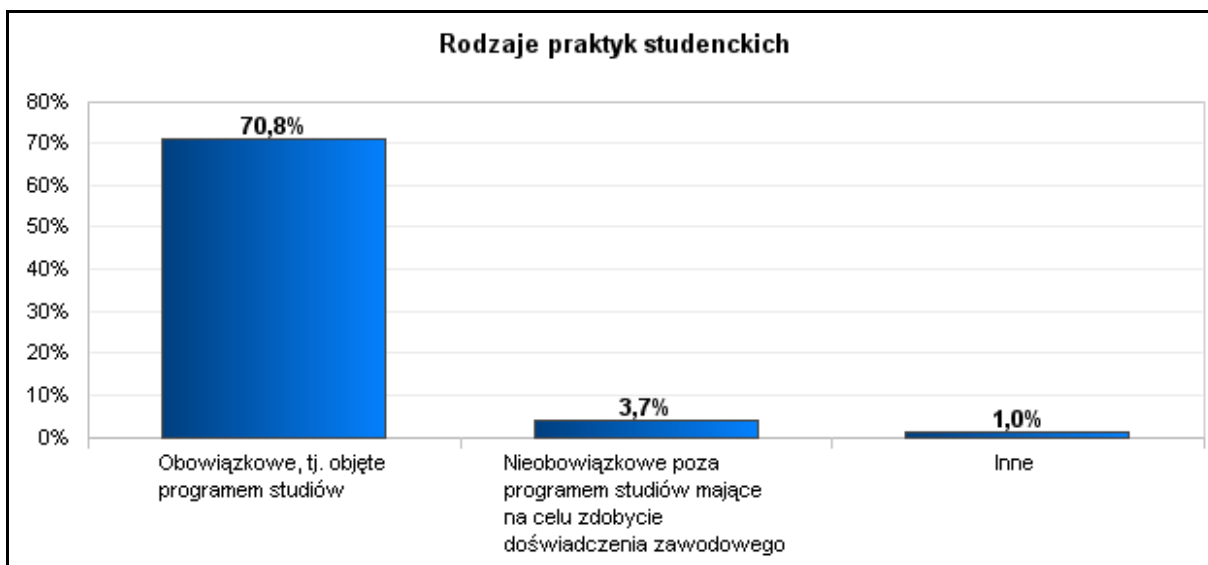
Okolo ¼ badanych respondentów wskazała na brak praktyk podczas studiów w UWM. Należy to tłumaczyć tym, że w dotychczasowych (przed wdrożeniem KRK) programach studiów drugiego stopnia, zarówno stacjonarnych jak i niestacjonarnych, taka forma kształcenia występowała bardzo rzadko.

Najwyższy udział procentowy odpowiedzi wskazujących na brak praktyk w toku studiów zanotowano na Wydziale Prawa i Administracji (58,2%) i Nauk Ekonomicznych (52,6%). Wysoki odsetek takiej odpowiedzi zanotowano również w grupie absolwentów Wydziału Matematyki i Informatyki (32,9%) oraz Bioinżynierii Zwierząt (32,0%). Może to być spowodowane m.in. zwyczajową praktyką zaliczania praktyk na podstawie zaświadczenia z zakładu pracy, w którym studenci, zwłaszcza niestacjonarni, pracują/pracowali. Absolwenci Wydziału Bioinżynierii Zwierząt mogli zaliczyć praktykę

na podstawie zaświadczenia, że pracowali w gospodarstwie, czy fermie rodziców, a absolwenci Wydziału Matematyki i Informatyki często byli/są nauczycielami lub pracuj/pracowali w różnego typu placówkach edukacyjnych, realizując założone cele praktyki zawodowej. Na Wydziale Prawa i Administracji funkcjonowała Studencka Poradnia Prawna, w której dyżury mogły być zaliczone na poczet praktyki zawodowej.

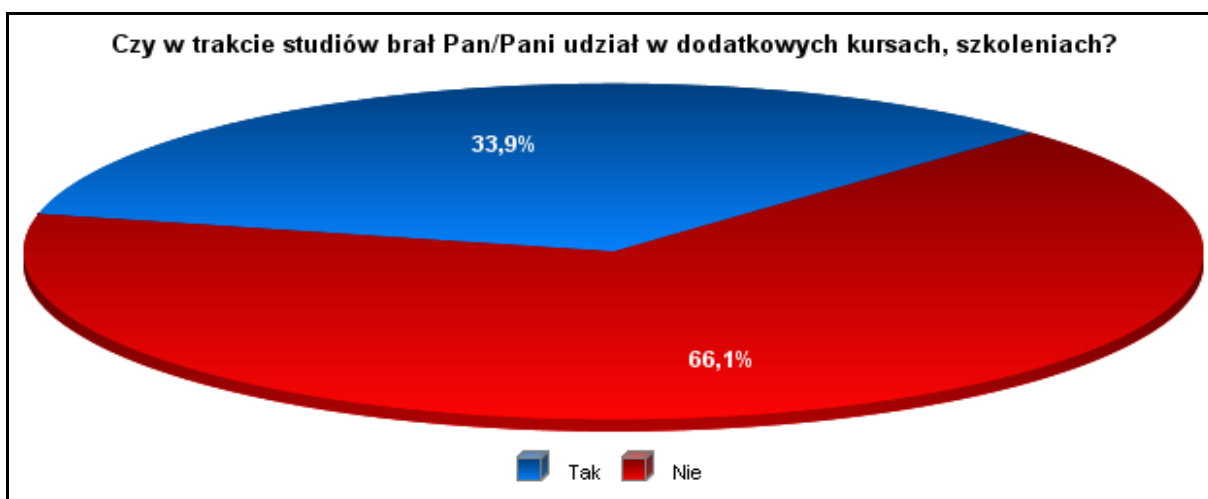
We wszystkich tych wypadkach dziekan mógł na podstawie przedłożonego zaświadczenia zaliczyć praktykę przewidzianą tokiem studiów.

Większość badanych absolwentów wskazała, że praktyki miały charakter obowiązkowych, objętych programem studiów – 70,8 %. Tylko 4,7% badanych odbyło dodatkowe, nieobowiązkowe praktyki podczas trwania studiów.

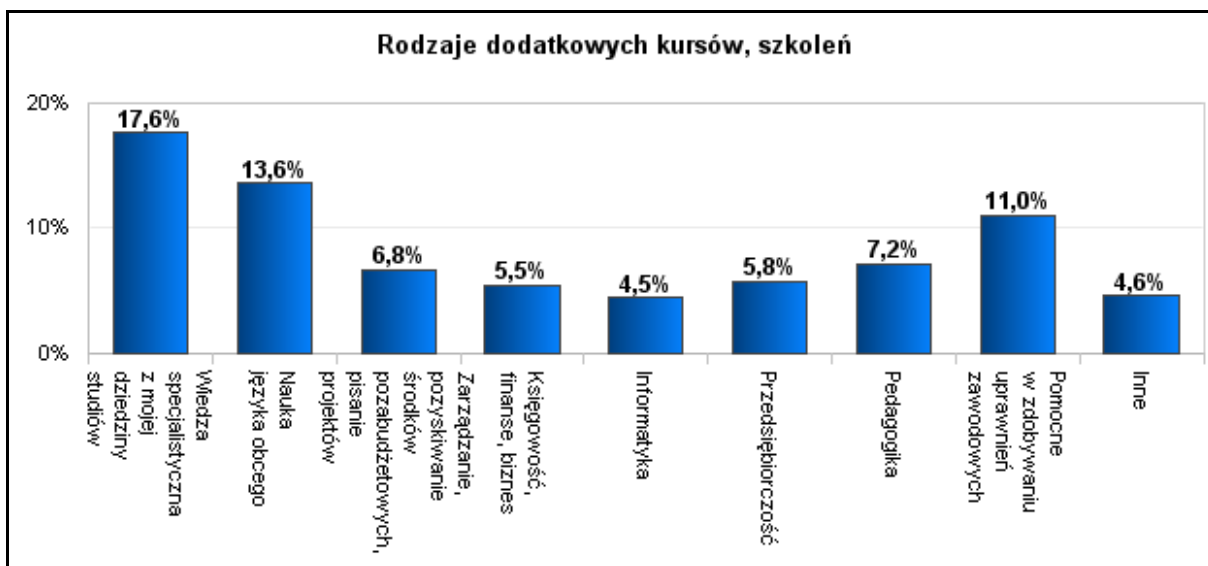


#### 4. Czy w trakcie studiów brał Pan/Pani udział w dodatkowych kursach, szkoleniach?

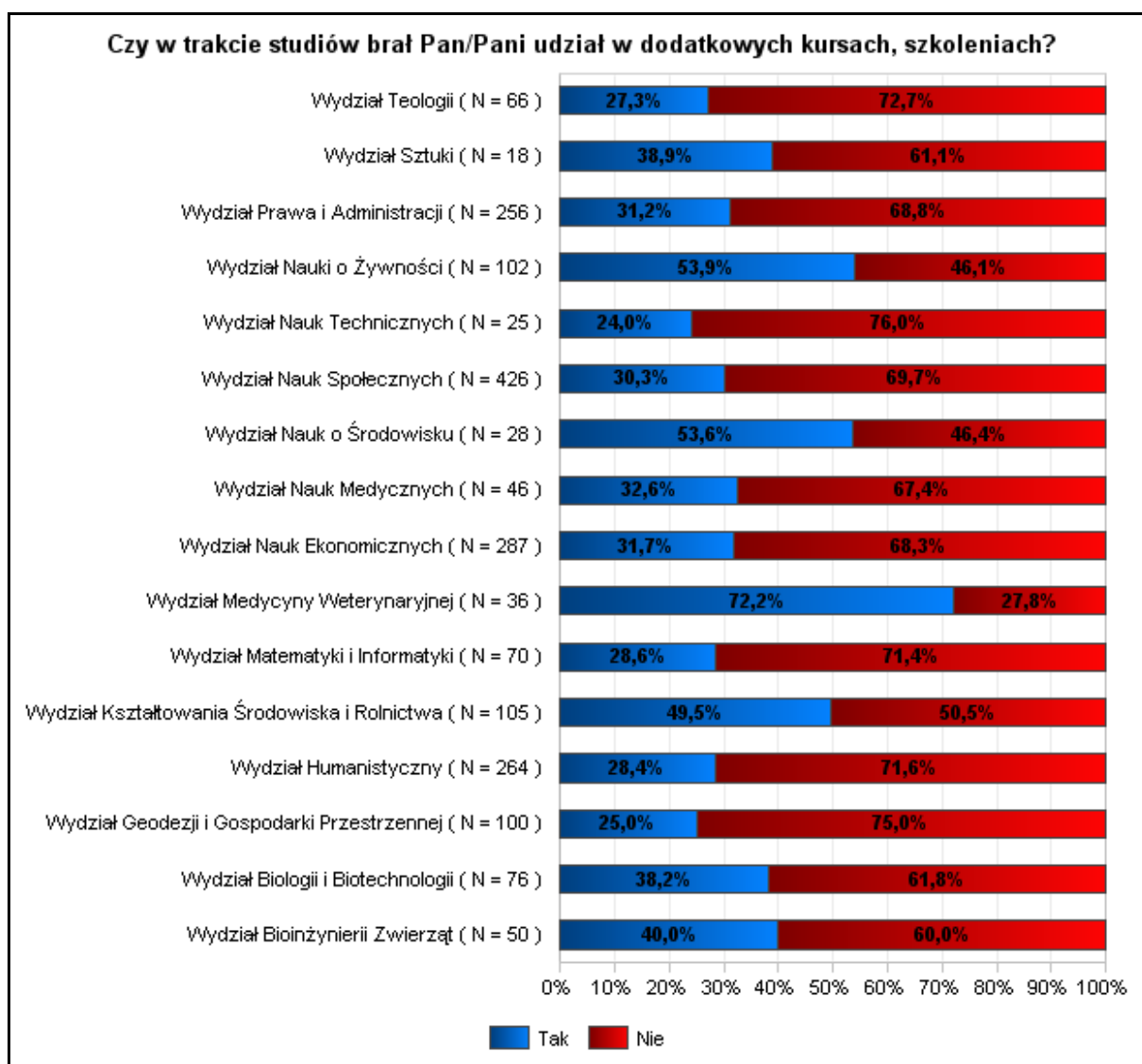
Na fakt korzystania z dodatkowych form kształcenia w trakcie studiów wskazało 33,9% badanych (663 osoby).



Deklarowane dodatkowe formy kształcenia zazwyczaj były związane z pogłębieniem wiedzy specjalistycznej ze studiowanej dziedziny (17,6%), następnie nauką języków obcych (13,6%) oraz zdobywaniem uprawnień zawodowych (11,0%). Na uwagę zasługują respondenci, którzy w trakcie studiów odbyli szkolenia pedagogiczne (7,2%), ukończyli kursy dotyczące zarządzania i pozyskiwania środków pozabudżetowych i pisanie projektów (6,8%) oraz z zakresu przedsiębiorczości (5,8%), księgowości, finansów i biznesu (5,5%) oraz informatyki (4,5%).

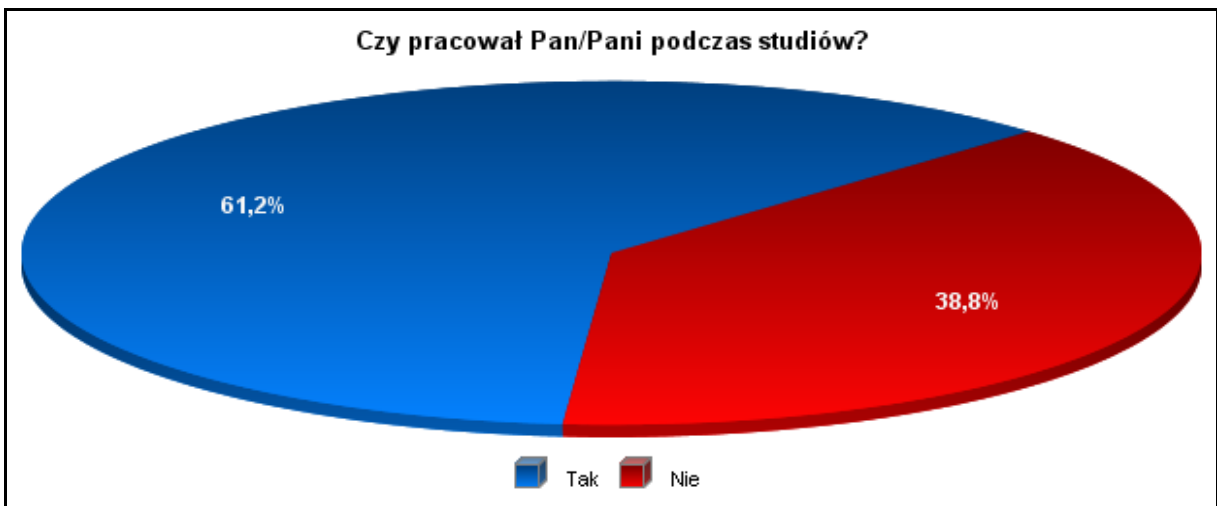


Uwzględniając poszczególne wydziały UWM w Olsztynie największy odsetek respondentów, którzy zdobywali dodatkową wiedzę na kursach i szkoleniach w trakcie odbywania studiów zanotowano na trzech Wydziałach: Medycyny Weterynaryjnej (72,2%), Nauki o Żywności (53,9%) i Nauk o Środowisku (53,6%). Najmniejszy odsetek udziału w kursach i szkoleniach zanotowano na Wydziałach: Nauk Technicznych (24,0%), Geodezji i Gospodarki Przestrzennej (25,0%) oraz Teologii (27,3%).

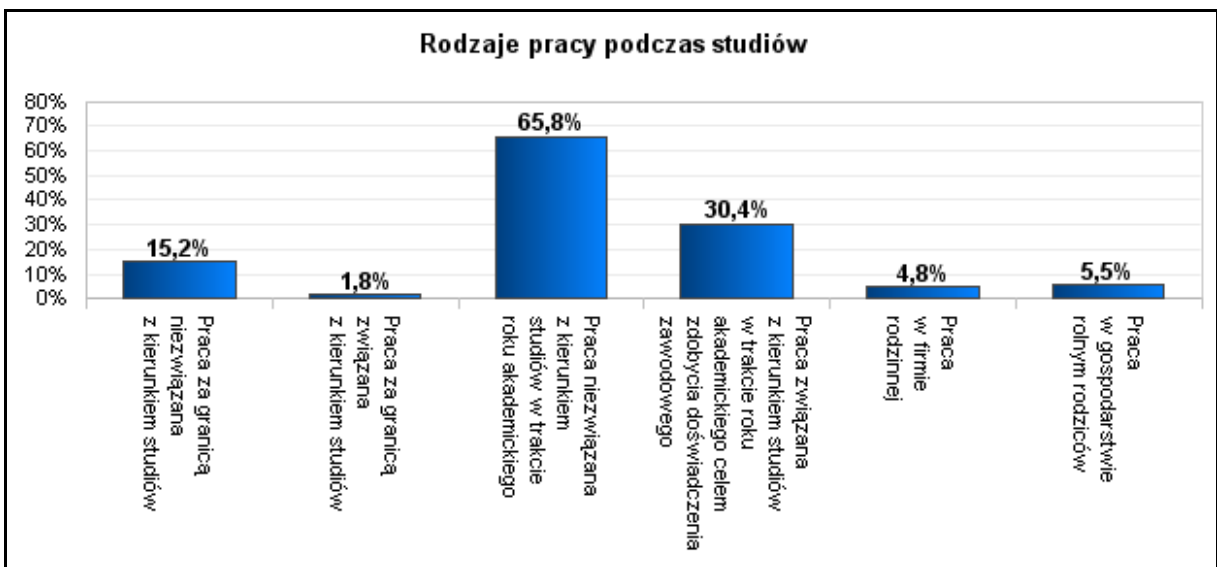


## 5. Czy pracował Pan/Pani podczas studiów?

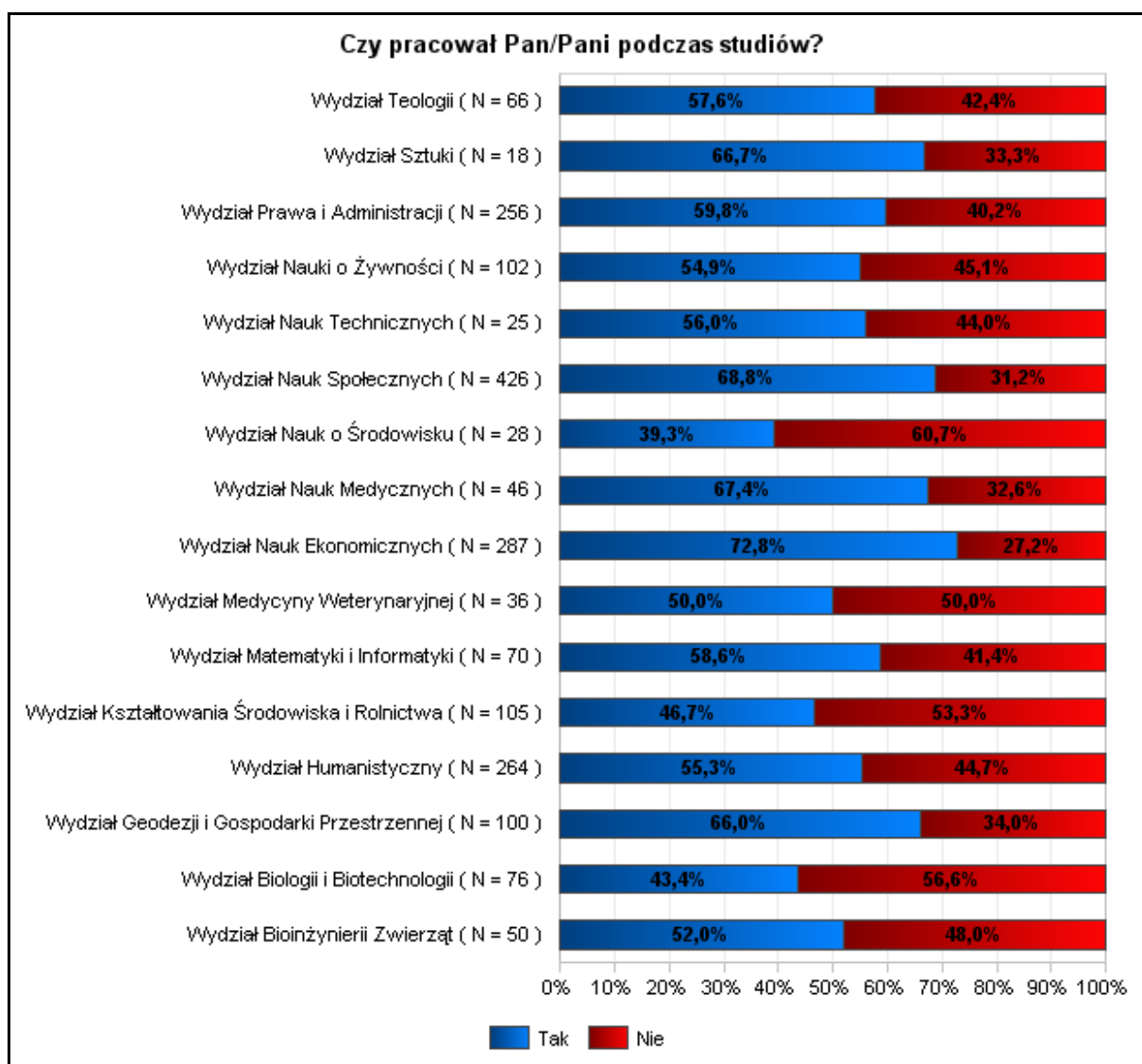
W przypadku większości badanych studia wiązały się z jednoczesnym podejmowaniem pracy (61,2% - **1196 osób**).



Najczęściej była to praca niezwiązana z kierunkiem studiów (65,8%), a w drugiej kolejności praca związana z kierunkiem studiów, której celem było zdobycie doświadczenia zawodowego (30,4%). Pracę za granicą, niezwiązaną z kierunkiem studiów, podjęło 15,2% badanych, natomiast związaną z kierunkiem studiów tylko 1,8% badanych. Praca ponad 10% respondentów związana była z otoczeniem rodzinnym: 5,5% pracowało w gospodarstwie rolnym rodziców, a 4,8% w firmie rodzinnej.



Najczęściej pracę podczas studiów deklarowali absolwenci Wydziału Nauk Ekonomicznych (72,8%), Nauk Społecznych (68,8%), Nauk Medycznych (67,4%), Sztuki (66,7%) oraz Geodezji i Gospodarki Przestrzennej (66,0%). Najrzadziej to zachowanie potwierdzili absolwenci Wydziału Nauk o Środowisku (39,3%), Biologii i Biotechnologii (43,4%) oraz Kształtowania Środowiska i Rolnictwa (46,7%).



## 6. W jakim stopniu uczelnia spełniła Pana/Pani oczekiwania dotyczące kształcenia?

Respondentów poproszono również o dokonanie oceny, w jakim stopniu uczelnia spełniła ich oczekiwania dotyczące kształcenia. Ogólnie ocena ta była dość wysoka, gdyż 60,8% (1188 osób) respondentów podało, że uczelnia w znacznym stopniu spełniła ich oczekiwania i 10,1% (198 osób), że całkowicie spełniła ich oczekiwania. Tylko 4,3% (85 osób) badanych podało, że nie zostały spełnione ich oczekiwania w zakresie kształcenia.



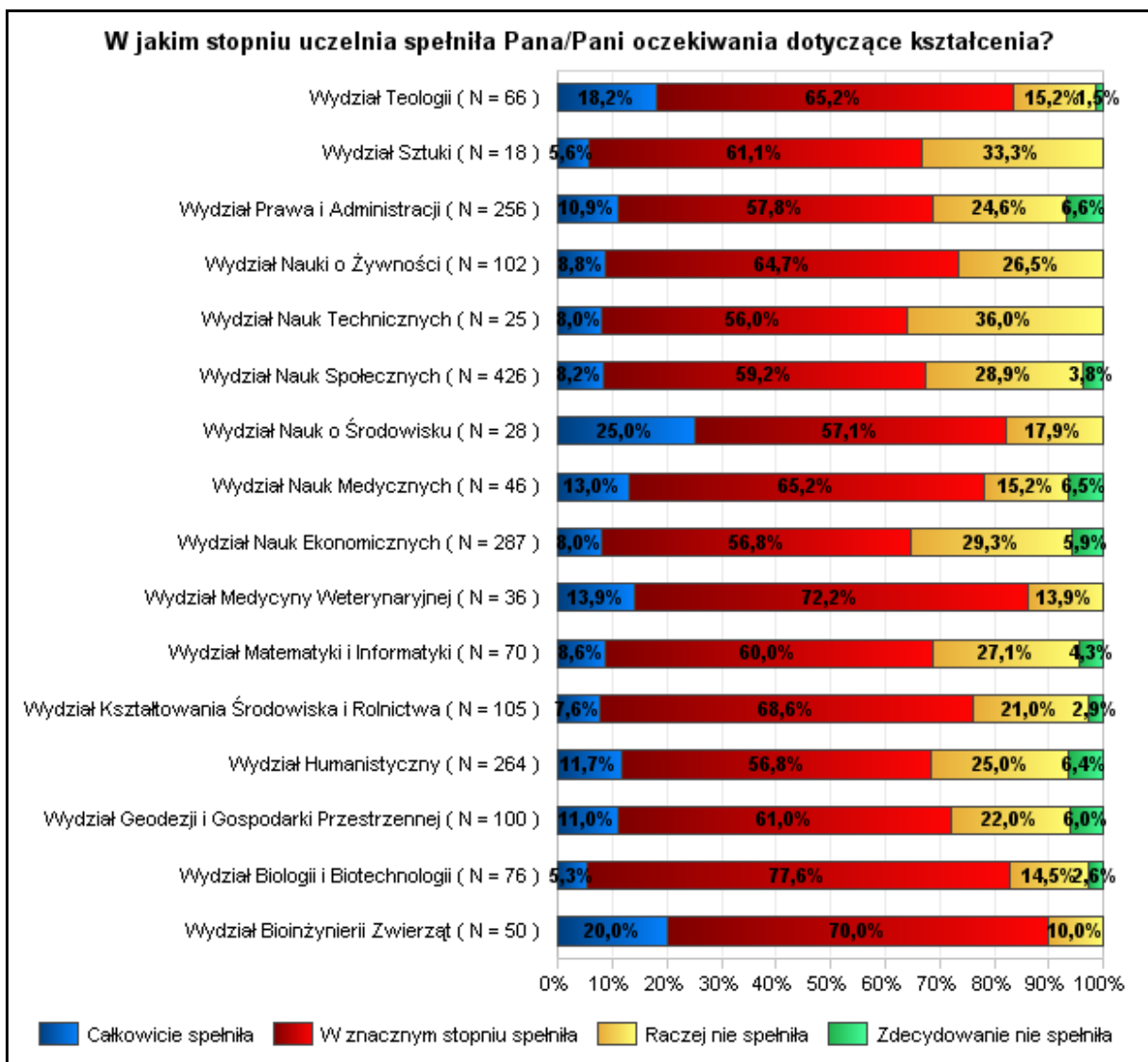
Biorąc pod uwagę dwie najlepsze oceny (całkowicie spełniła + w znacznym stopniu spełniła) najlepiej pod względem tego kryterium wypadły Wydziały: Bioinżynierii Zwierząt (20,0+70,0% tj. 40 studentów spośród 50 ankietowanych), Medycyny Weterynaryjnej (13,9+72,2% tj. 31 studentów spośród 36 ankietowanych), Biologii i Biotechnologii (5,3+77,6% tj. 63 studentów spośród 76 ankietowanych) oraz Teologii (18,2+65,2% tj. 55 studentów spośród 66 ankietowanych).

Wśród absolwentów Wydziału Nauk o Środowisku było natomiast najwięcej - 25% osób, które uważały, że studia całkowicie spełniły ich oczekiwania.

Wśród badanej populacji absolwentów sześciu wydziałów (Bioinżynierii Zwierząt, Medycyny Weterynaryjnej, Nauk o Środowisku, Nauk Technicznych, Nauki o Żywności oraz Sztuki) nie było najbardziej niezadowolonych osób (odpowiedzi „zdecydowanie nie spełniła”).

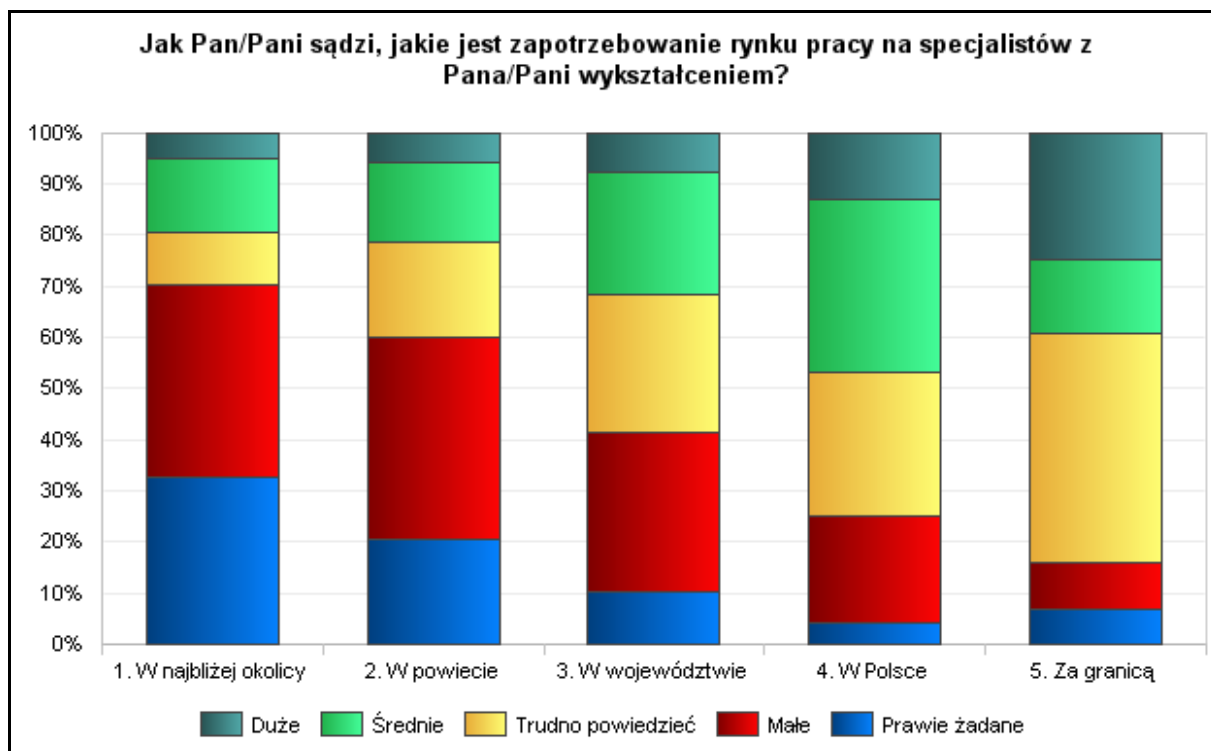
Na pięciu Wydziałach zanotowano natomiast ok. 6% odsetek absolwentów, dla których uczelnia zdecydowanie nie spełniła ich oczekiwań w zakresie kształcenia. Były to następujące Wydziały: Prawa i Administracji, Nauk Medycznych, Humanistyczny, Geodezji i Gospodarki Przestrzennej oraz Nauk Ekonomicznych.





## 7. Jak Pan/Pani sądzi, jakie jest zapotrzebowanie rynku pracy na specjalistów z Pana/Pani wykształceniem?

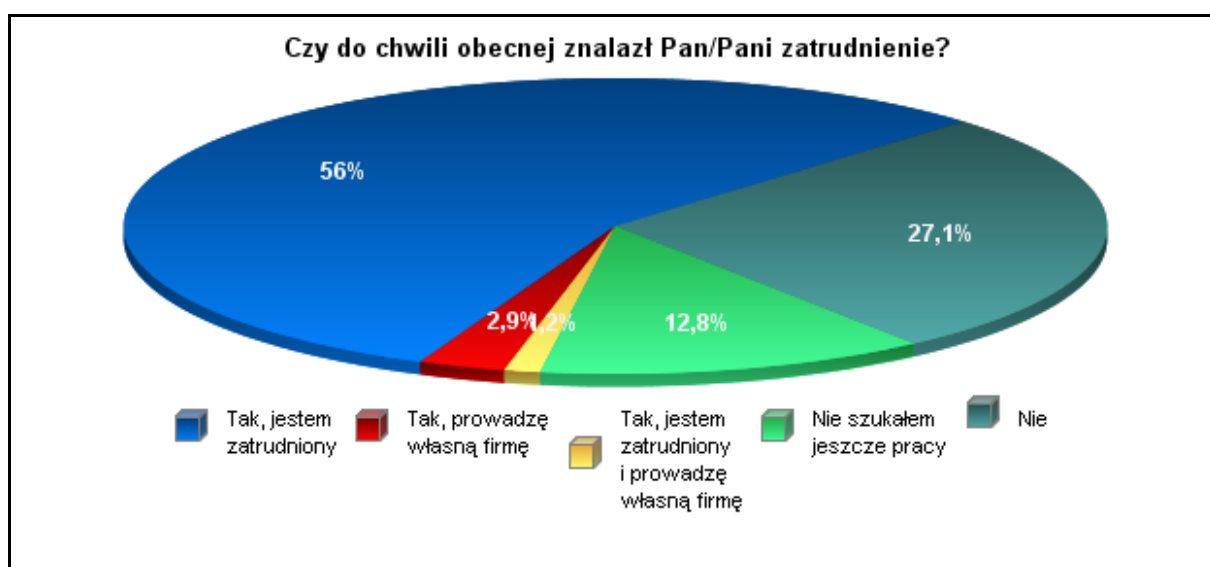
W ocenie respondentów zapotrzebowanie na rynku pracy na specjalistów z obszaru kształcenia, które ukończyli jest duże za granicą, średnie w Polsce i „prawie żadne” w najbliższej okolicy.



### 8. Czy do chwili obecnej znalazł Pan/Pani zatrudnienie?

Większość respondentów w momencie realizacji badania pracowała. Stanowili oni 56% badanych (1095 osób). Nie pracowało 27,1% (530 osób), 12,8% (251 osoby) nie poszukiwało jeszcze pracy, własną firmę prowadziło 2,9% (56 osób), a osoby, które pracowały i jednocześnie prowadziły własną działalność gospodarczą stanowiły tylko 1,2% badanych (23 osoby).

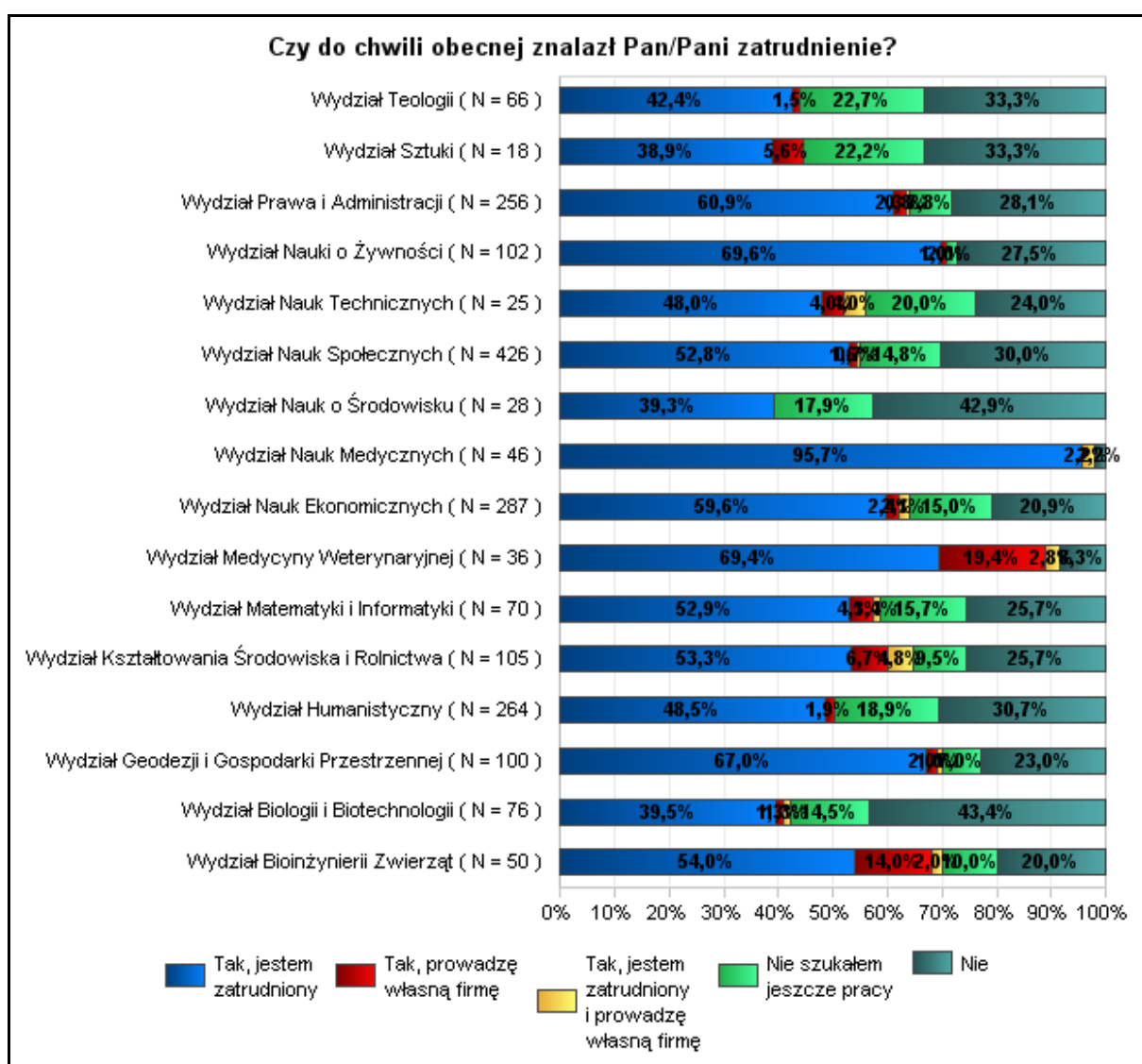
Porównanie tych wyników z I edycją badania wskazuje na blisko 7% wzrost odsetka zatrudnionych w chwili badania (z 49,1% do 56%), przy jednoczesnym spadku osób, które „nie szukały jeszcze pracy” z 19,8 do 12,8%.

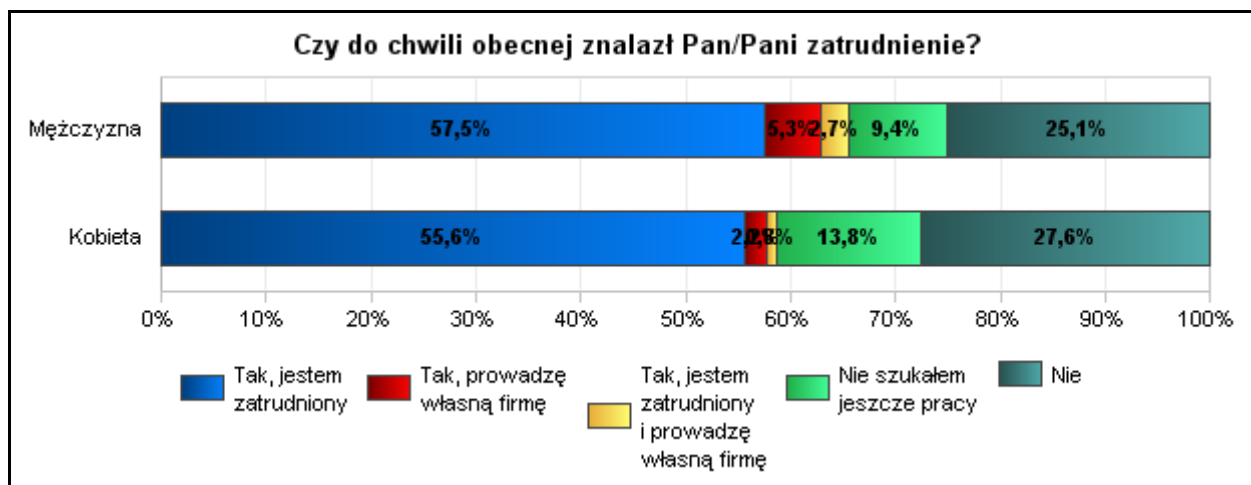


Najlepiej pod tym względem wypadli absolwenci Wydziału Nauk Medycznych, spośród których 95% w momencie badania była zatrudniona. Równie dobre są wyniki Wydziału Medycyny Weterynaryjnej, wśród których 69,4% była zatrudnionych, a 19,4% prowadziło własną firmę. Blisko 70% zatrudnieniem charakteryzowali się również absolwenci Wydziału Nauki o Żywności (69,6%) oraz Geodezji i Gospodarki Przestrzennej (67,0%).

Największy odsetek niepracujących w chwili zbierania danych (łącznie odpowiedzi: nie szukałem jeszcze pracy + nie pracuję) stwierdzono na Wydziałach: Nauk o Środowisku (60,8%), Teologii (56,0%) i Sztuki (55,5%). Liczne grono niepracujących stanowili również absolwenci Wydziału Humanistycznego (49,6%), Biologii i Biotechnologii (47,9%), Nauk Społecznych (44,8%), Nauk Technicznych (44%) oraz Matematyki i Informatyki (41,4%).

Wśród wszystkich niepracujących ok. 1/3 nie szukała jeszcze pracy.





Spośród ankietowanych absolwentów UWM w Olsztynie w chwili badania zatrudnionych było nieco więcej mężczyzn (57,5% - 239 osób) niż kobiet (55,6% - 856 osób). Mężczyźni częściej deklarowali również fakt prowadzenia własnej firmy, często z równoczesnym zatrudnieniem u innego pracodawcy (8% - 33 mężczyzn względem 3% - 26 kobiet). Blisko 7% więcej niezatrudnionych absolwentów stanowiły kobiety (41,4% względem 34,5% mężczyźni).

Wydział	Rodzaj pracy										Ogółem N
	Tak, jestem zatrudniony		Tak, prowadzę własną firmę		Tak, jestem zatrudniony i prowadzę własną firmę		Nie szukałem jeszcze pracy		Nie		
	N	%	N	%	N	%	N	%	Nie	%	
Bioinżynierii Zwierząt	27	54,0%	7	14,0%	1	2,0%	5	10,0%	10	20,0%	50
Biologii i Biotechnologii	30	39,5%	1	1,3%	1	1,3%	11	14,5%	33	43,4%	76
Geodezji i Gospodarki Przestrzennej	67	67,0%	2	2,0%	1	1,0%	7	7,0%	23	23,0%	100
Humanistyczny	128	48,5%	5	1,9%	0	0,0%	50	18,9%	81	30,7%	264
Kształtowania Środowiska i Rolnictwa	56	53,3%	7	6,7%	5	4,8%	10	9,5%	27	25,7%	105
Matematyki i Informatyki	37	52,9%	3	4,3%	1	1,4%	11	15,7%	18	25,7%	70
Medycyny Weterynaryjnej	25	69,4%	7	19,4%	1	2,8%	0	0,0%	3	8,3%	36
Nauk Ekonomicznych	171	59,6%	7	2,4%	6	2,1%	43	15,0%	60	20,9%	287
Nauk Medycznych	44	95,7%	0	0,0%	1	2,2%	0	0,0%	1	2,2%	46
Nauk Społecznych	225	52,8%	7	1,6%	3	,7%	63	14,8%	128	30,0%	426
Nauk Technicznych	12	48,0%	1	4,0%	1	4,0%	5	20,0%	6	24,0%	25
Nauki o Żywności	71	69,6%	1	1,0%	0	0,0%	2	2,0%	28	27,5%	102
Nauki o Środowisku	11	39,3%	0	0,0%	0	0,0%	5	17,9%	12	42,9%	28

Prawa i Administracji	156	60,9%	6	2,3%	2	,8%	20	7,8%	72	28,1%	256
Sztuki	7	38,9%	1	5,6%	0	0,0%	4	22,2%	6	33,3%	18
Teologii	28	42,4%	1	1,5%	0	0,0%	15	22,7%	22	33,3%	66
Razem	1095	56,0%	56	2,9%	23	1,2%	251	12,8%	530	27,1%	1955

**Ta część ankiety zakończyła się prośbą o wybór jednej z opcji, kierującej respondentą do dalszej części pytań:**

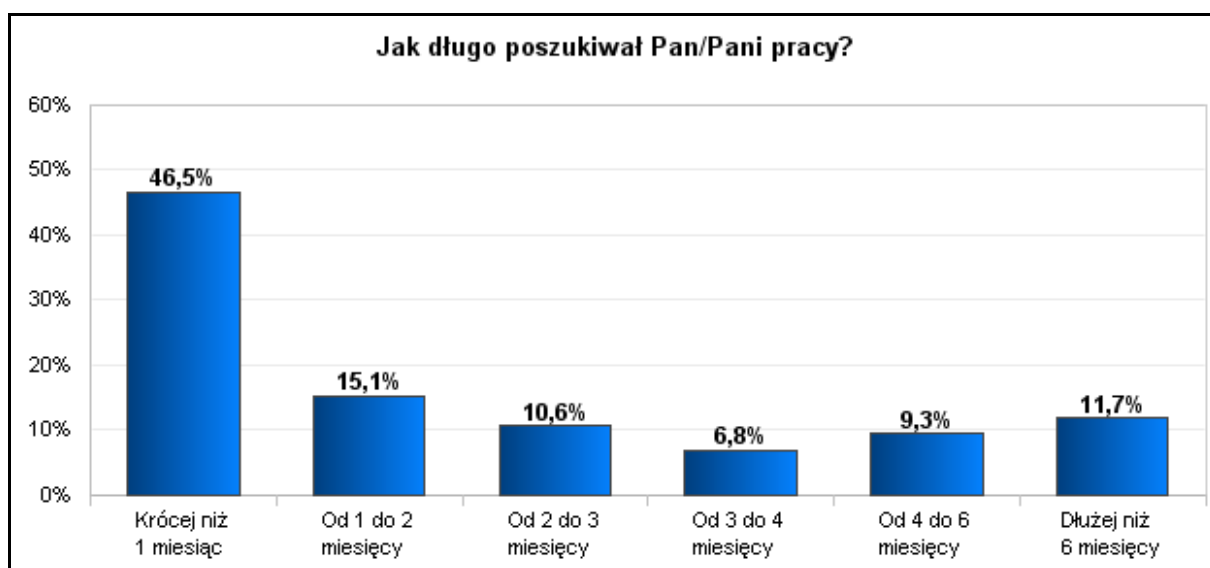
- Tak, jestem zatrudniony  $\implies$  **przejdź do części II Ankiety**
- Tak, prowadzę własną firmę  $\implies$  **przejdź do części III Ankiety**
- Tak jestem zatrudniony i prowadzę własną firmę  $\implies$  **do części II i części III Ankiety**
- Nie szukałem jeszcze pracy  $\implies$  **przejdź do części IV Ankiety**
- Nie  $\implies$  **przejdź do części IV Ankiety**

## CZEŚĆ II

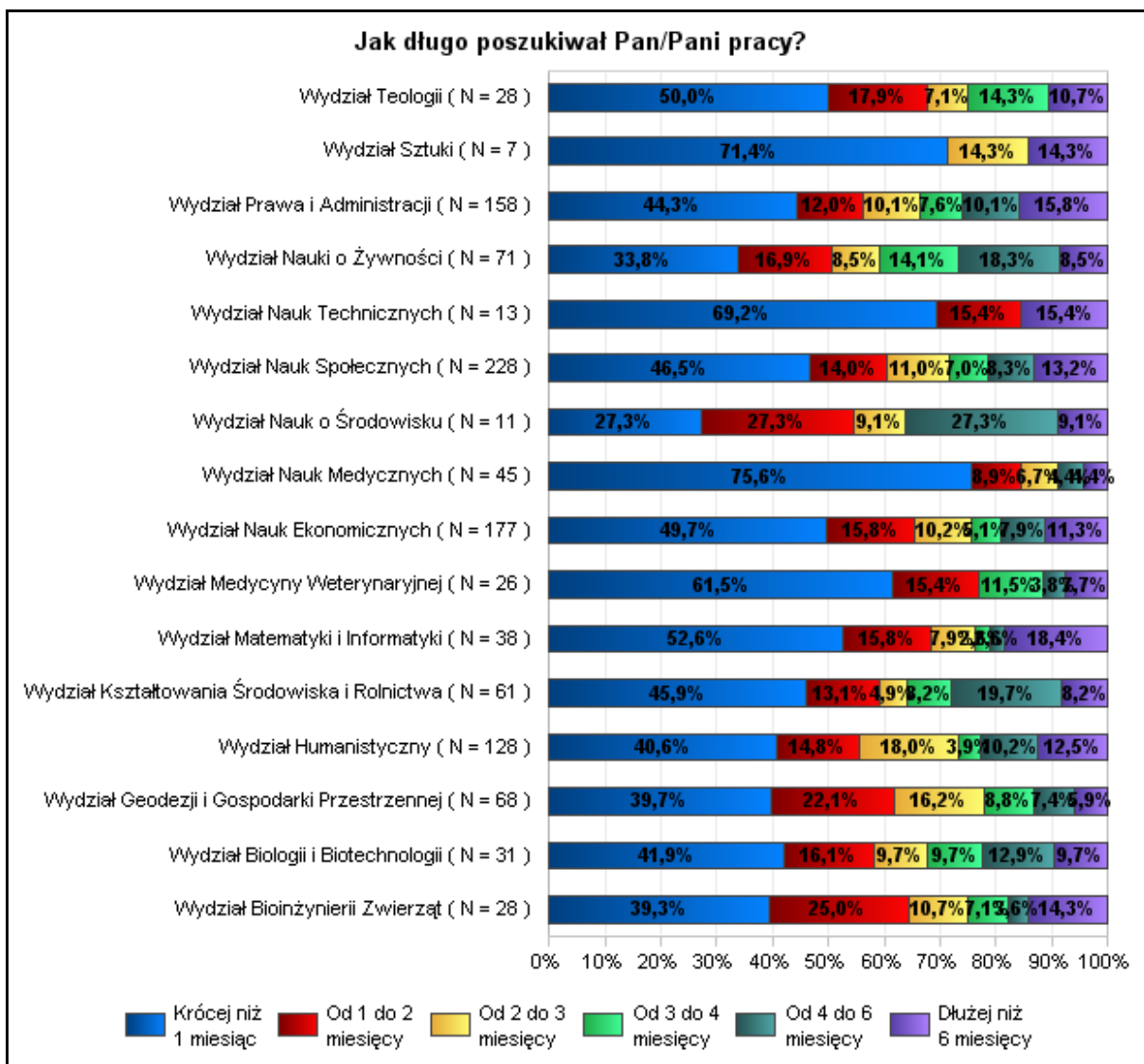
### PYTANIA DO ABSOLWENTÓW, KTÓRZY PRACUJĄ

#### 1. Jak długo poszukiwał Pan/Pani pracy?

Respondenci, którzy znaleźli się w gronie **1095 osób** pracujących, stosunkowo krótko poszukiwali pracy. 46,5% szukało jej krócej niż 1 miesiąc. 15,1% badanych poszukiwanie pracy zajęło od 1 do 2 miesięcy, a 10,6% od 2 do 3 miesięcy. Tylko 11,7% badanych szukało pracy dłużej niż 6 miesięcy.

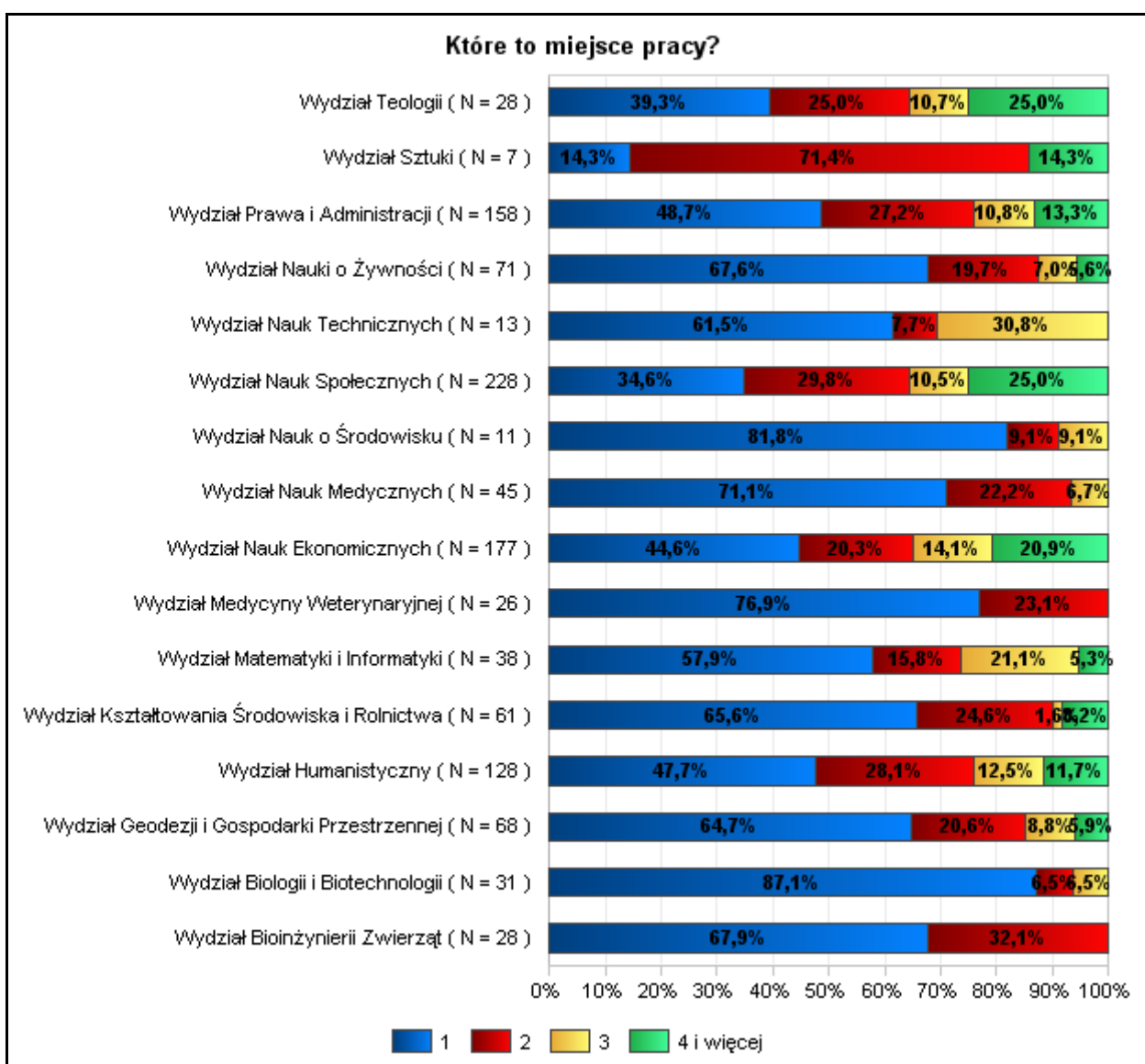
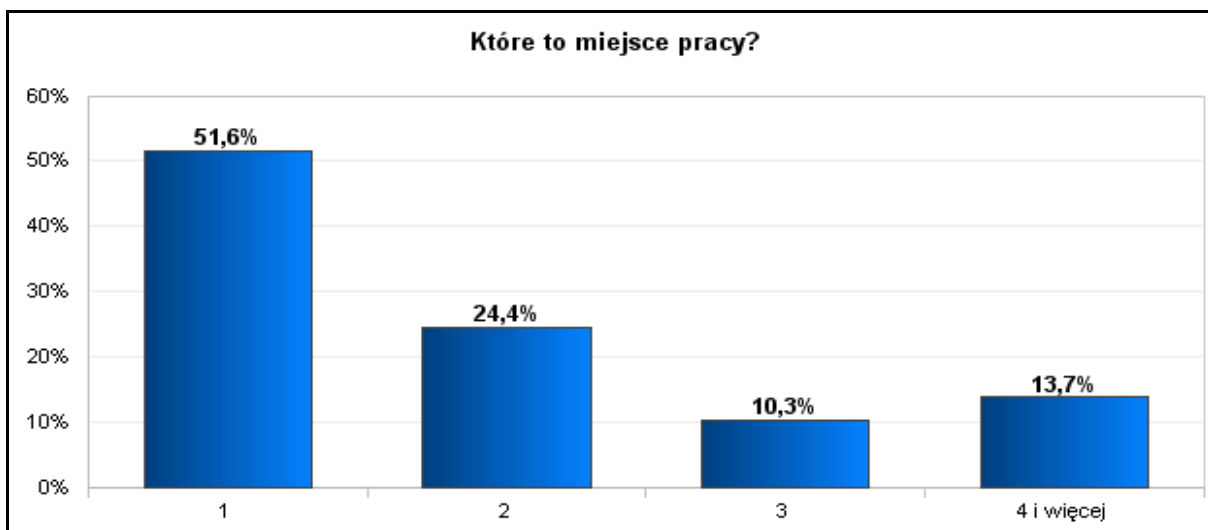


Najszybciej znajdowali pracę absolwenci Wydziału Nauk Medycznych, Wydziału Sztuki, Wydziału Nauk Technicznych oraz Wydziału Medycyny Weterynaryjnej. Największy odsetek osób poszukujących pracy dłużej niż 6 miesięcy stwierdzono w grupie absolwentów Wydziałów: Matematyki i Informatyki (18,4%), Prawa i Administracji (15,8%), Bioinżynierii Zwierząt (14,3%), Nauk Technicznych (15,4%) i Sztuki (14,3%).



## 2. Które to miejsce pracy?

Dla większości badanych było to pierwsze miejsce pracy (51,6%), drugie miejsce wskazało 24,4%, a 13,7% respondentów podało, że jest to czwarte, bądź kolejne miejsce zatrudnienia.

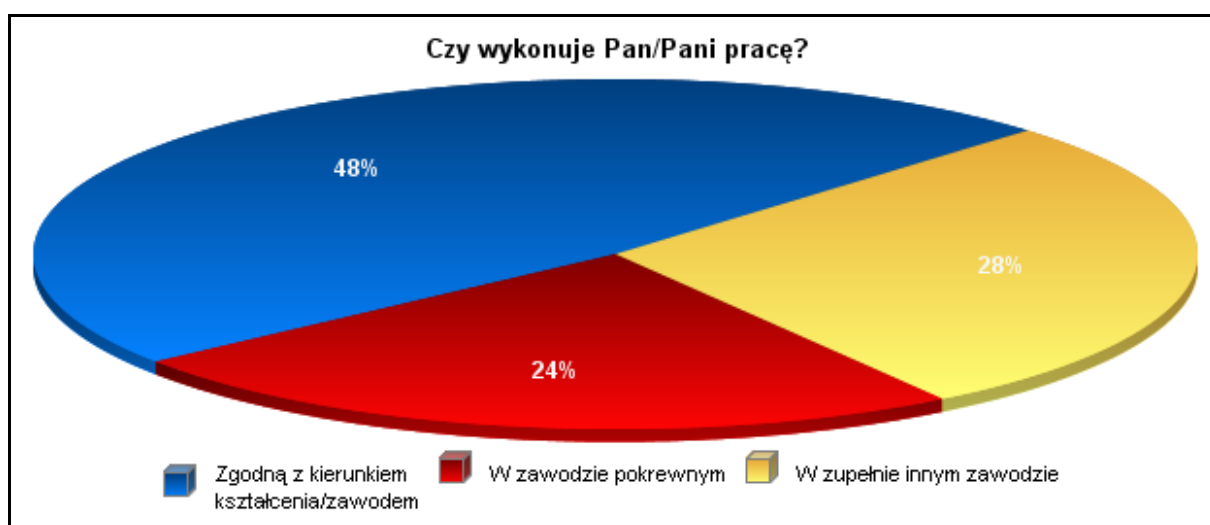




Ponad 50% absolwentów aż 10 wydziałów UWM w Olsztynie wskazało, że aktualna praca jest ich pierwszym miejscem zatrudnienia. Najczęściej taką odpowiedź deklarowali absolwenci następujących wydziałów: Biologii i Biotechnologii (87,1%), Nauk o Środowisku (81,8%), Medycyny Weterynaryjnej (76,9%) i Nauk Medycznych (71,1%).

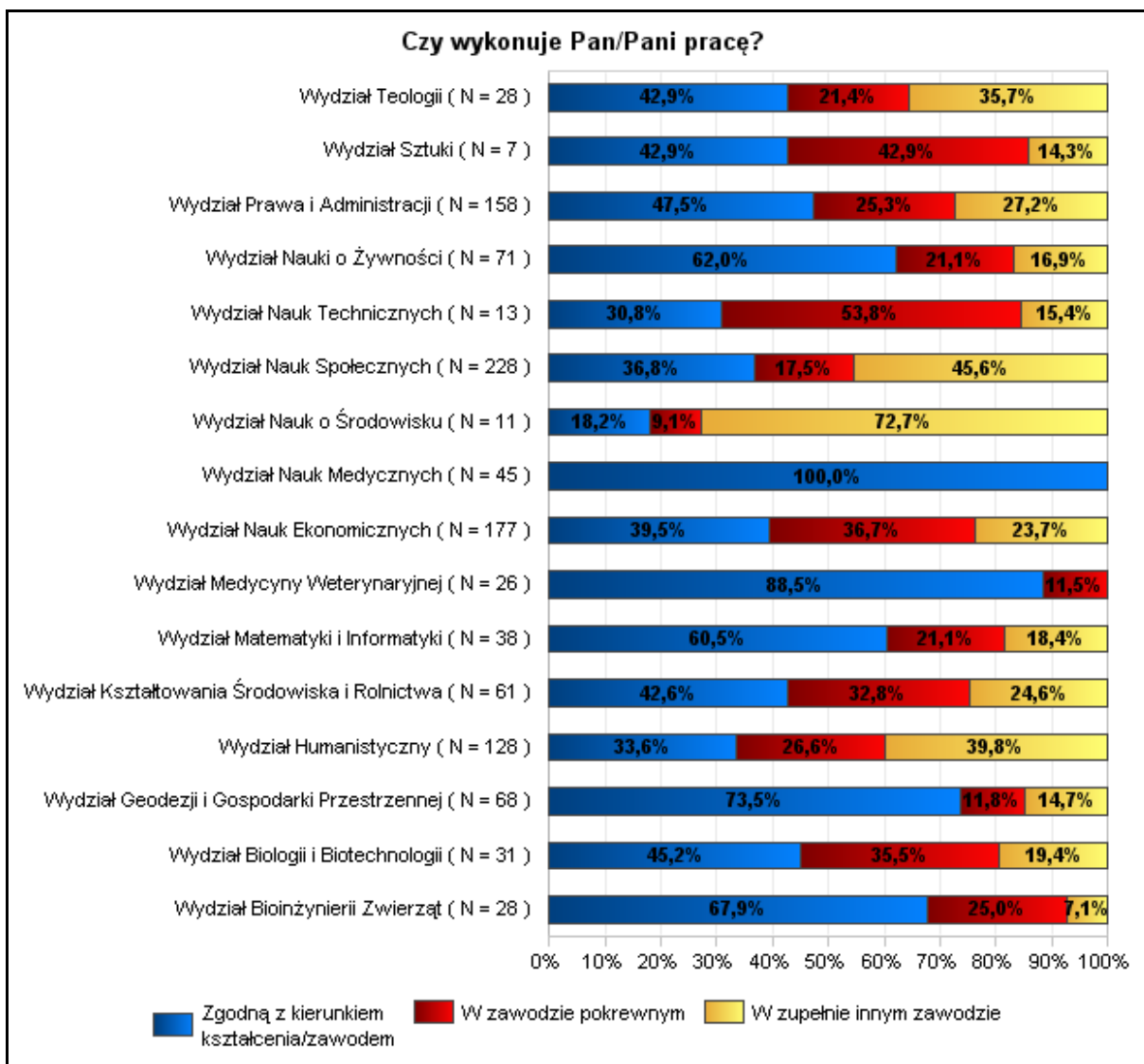
### 3. Pytanie o zgodność wykonywanej pracy z kierunkiem (Czy wykonuje Pan/Pani pracę.....?)

Pracę zgodną z kierunkiem wykształcenia i zdobytym zawodem wskazało 48% badanych i prawie po połowie: w zawodzie pokrewnym (24%) oraz w innym zawodzie (28%).



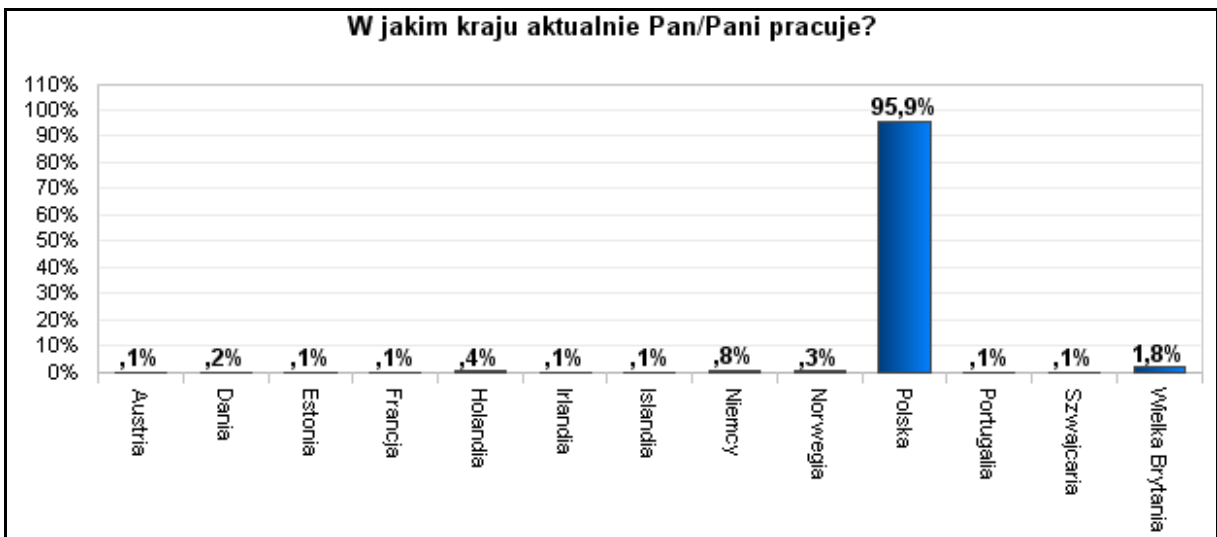
Tylko absolwenci Wydziału Nauk Medycznych w 100% wykonują pracę zgodną z wyuczonym zawodem. Respondenci, którzy ukończyli Wydział Medycyny Weterynaryjnej pracują zgodnie z kierunkiem kształcenia (88,5%) lub w zawodzie pokrewnym (11,5%). Najczęściej pracę zgodną ze zdobytym wykształceniem deklarują również absolwenci Wydziałów: Geodezji i Gospodarki Przestrzennej (73,5%), Bioinżynierii Zwierząt (67,9%), Nauki o Żywności (62,0%) oraz Matematyki i Informatyki (60,5%).

W najgorszej sytuacji są absolwenci Wydziału Nauk o Środowisku, spośród których tylko 18,2% zadeklarowało pracę zgodną z kierunkiem kształcenia i aż 72,7% podjęło pracę w zupełnie innym zawodzie. Stosunkowo wysoki odsetek zatrudnionych poza wyuczonym zawodem stwierdzono również wśród absolwentów Wydziału Nauk Społecznych (45,6%), Wydziału Humanistycznego (39,8%) i Wydziału Teologii (35,7%).

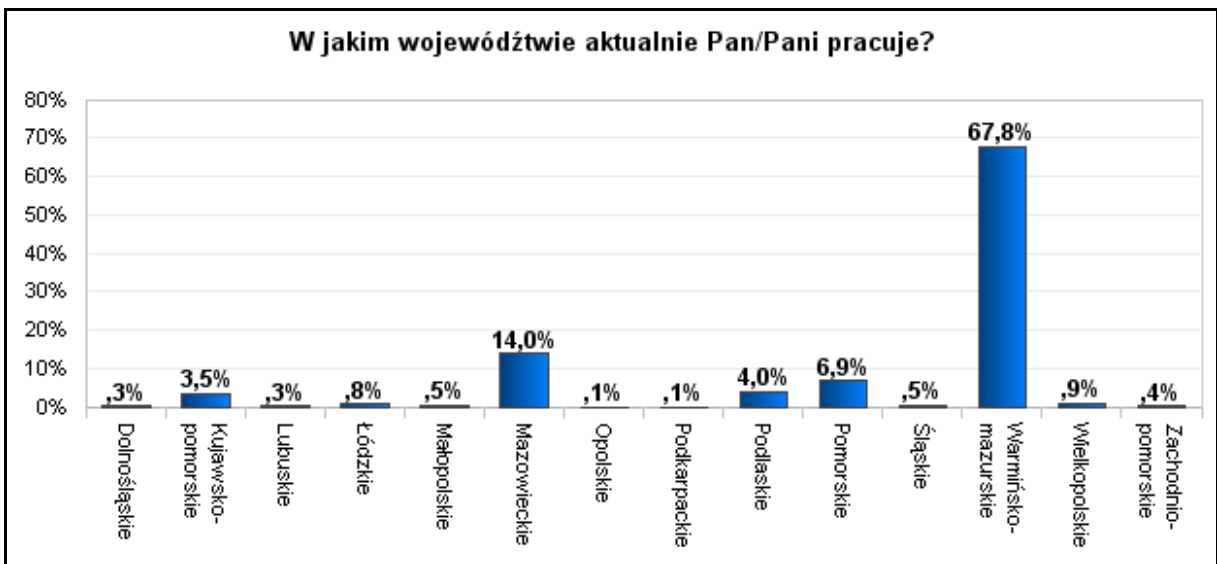


#### 4. W jakiej miejscowości/kraju aktualnie Pan/Pani pracuje?

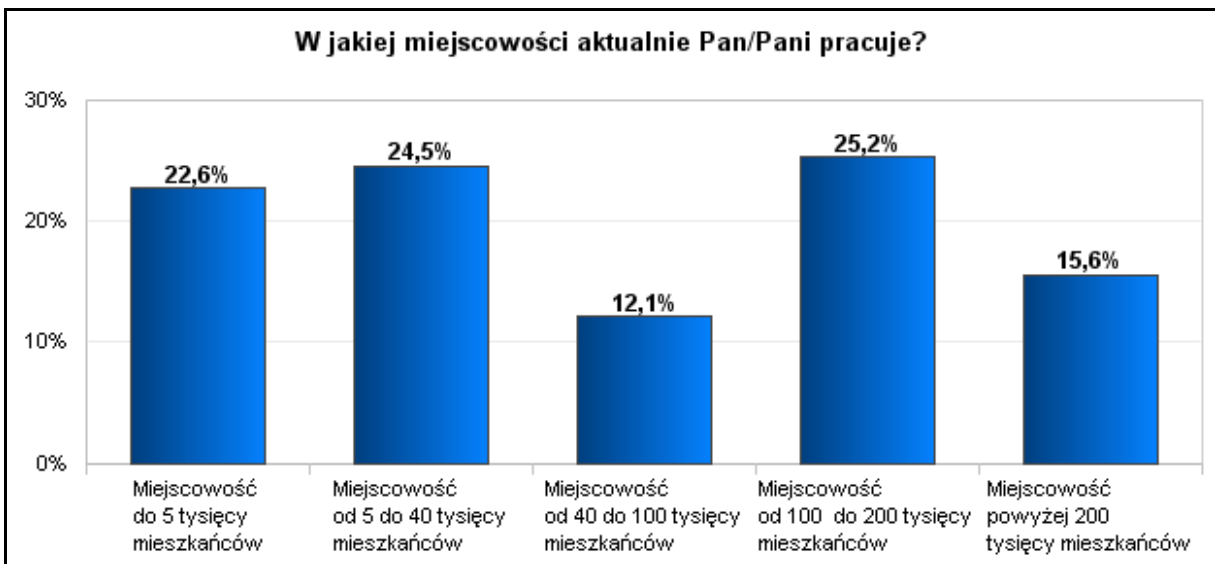
Badani respondenci pracują przede wszystkim w Polsce (95,9%). Spośród pozostałej populacji 1,8% stanowiły osoby zatrudnione w Wielkiej Brytanii. Inne kraje, jako miejsce zatrudnienia, stanowiły poniżej 1% (pracowało w nich od 1 do 8 osób).



Zdecydowanie najwięcej absolwentów znalazło pracę w województwie warmińsko-mazurskim (67,8%), na drugim miejscu znalazło się województwo mazowieckie (14,0%), a na trzecim pomorskie (6,9%).



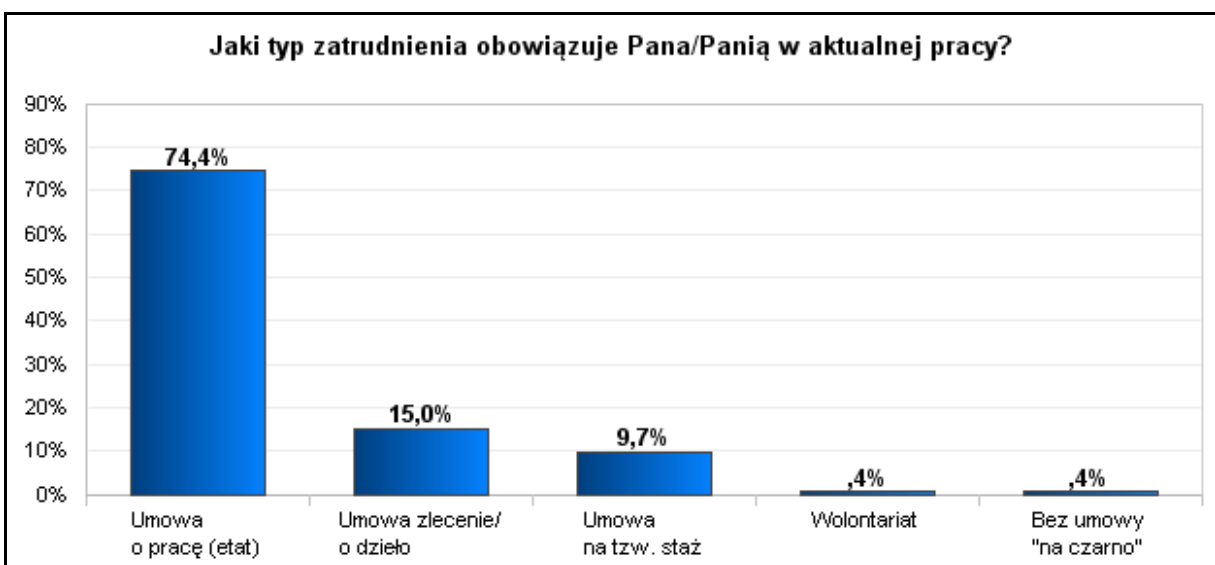
Najwięcej miejsc pracy czekało na absolwentów UWM w miejscowościach od 100 do 200 tysięcy mieszkańców (25,2%) i prawie tyle samo w miejscowościach od 5 do 40 tysięcy mieszkańców (24,5%). 22,6% respondentów pracuje w miejscowościach do 5 tysięcy mieszkańców. W dużych miastach (powyżej 200 tysięcy mieszkańców) zatrudnienie znalazło 15,6% absolwentów.



### 5. Jaki typ zatrudnienia obowiązuje Pana/Panią w aktualnej pracy?

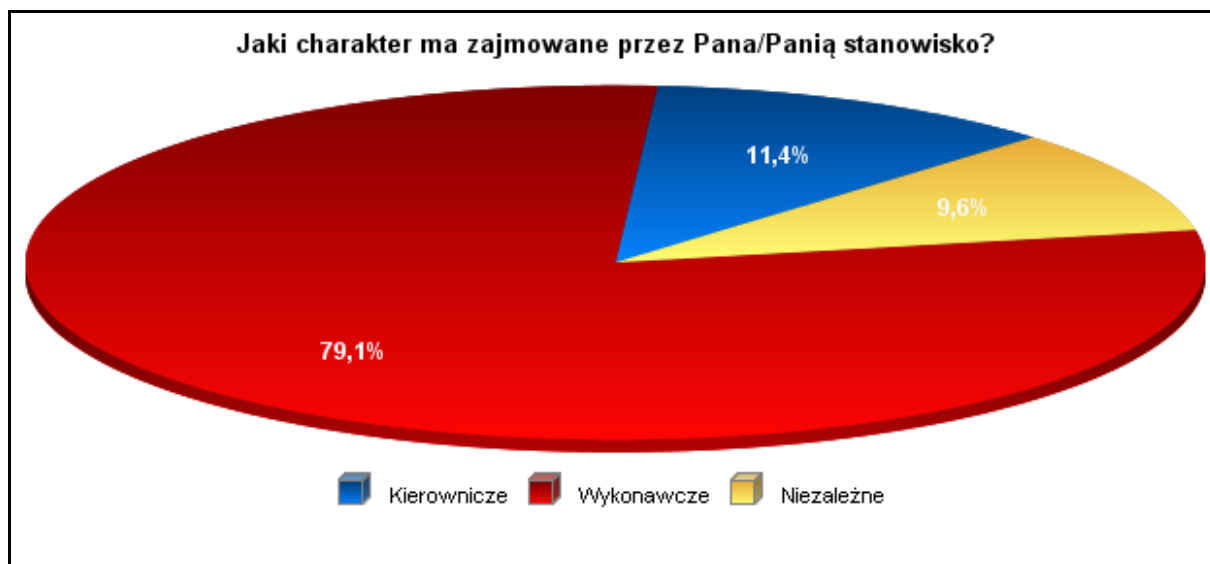
Zatrudnienie zdecydowanej większości badanych odbywało się w oparciu o umowę o pracę (74,4%), w 15,0% przypadków było to zatrudnienie na podstawie „umowy zlecenie” lub „umowy o dzieło”. W chwili badania 9,3% respondentów podjęło zatrudnienie w ramach umowy o tzw. staż. Pracę o charakterze „wolontariatu” lub zatrudnienie „na czarno” zadeklarowało tylko po 0,4% badanych (po 4 osoby).

Najważniejsza różnica w porównaniu do I edycji badania to wzrost odsetka osób zatrudnionych na tzw. staż (z 6,6% do 9,7%), przy jednoczesnym nieznacznym spadku osób zatrudnionych na etacie (z 75,9 do 74,4% oraz na umowy zlecenia/o dzieło (z 16,3 do 15%).



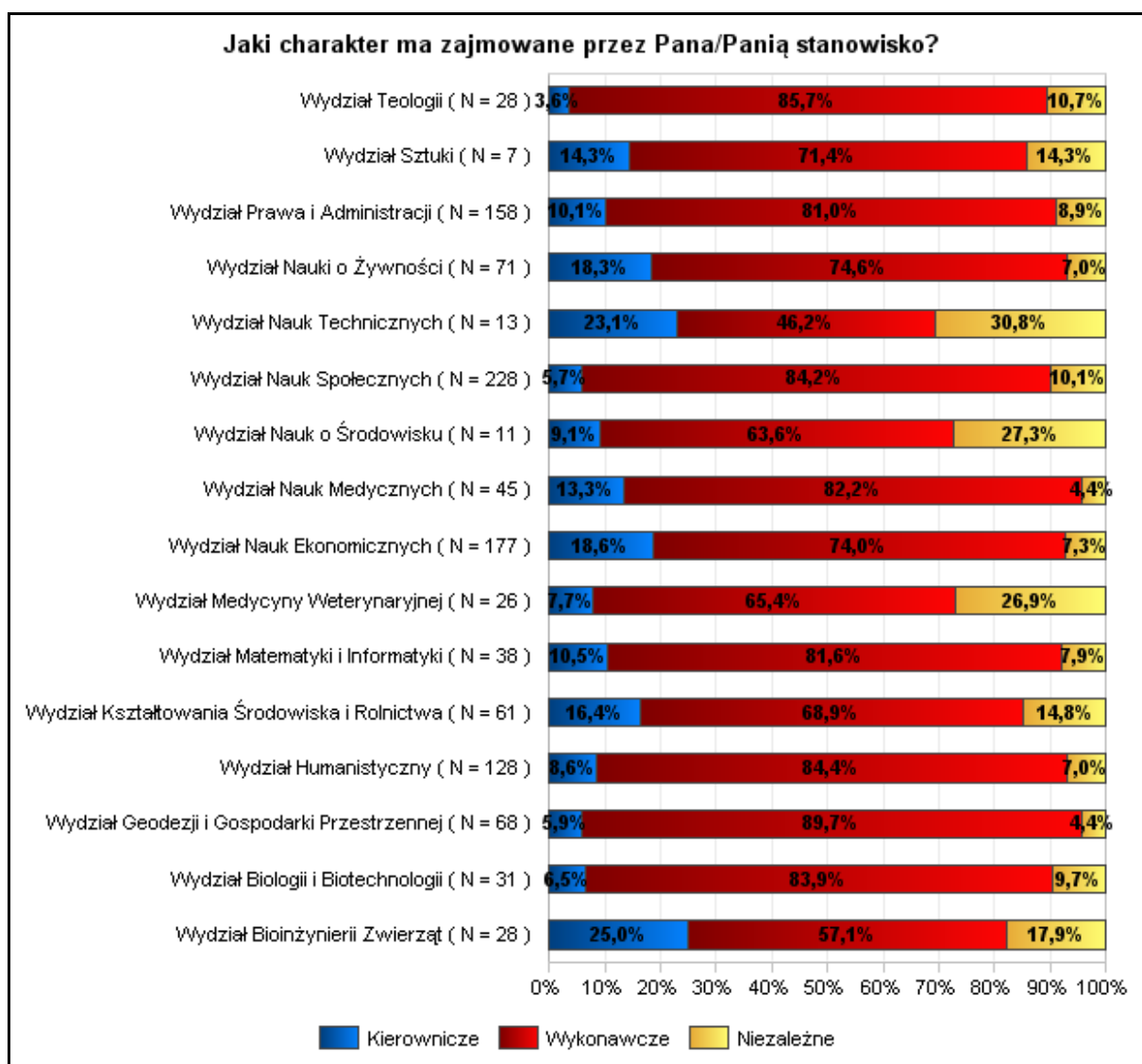
## 6. Jaki charakter ma zajmowane przez Pana/Panią stanowisko?

W zdecydowanej większości badani respondenci wskazali, że zajmują stanowisko wykonawcze (79,1%). Funkcje kierownicze sprawowało 11,4% (12 osób), natomiast niezależne 9,6% badanych.



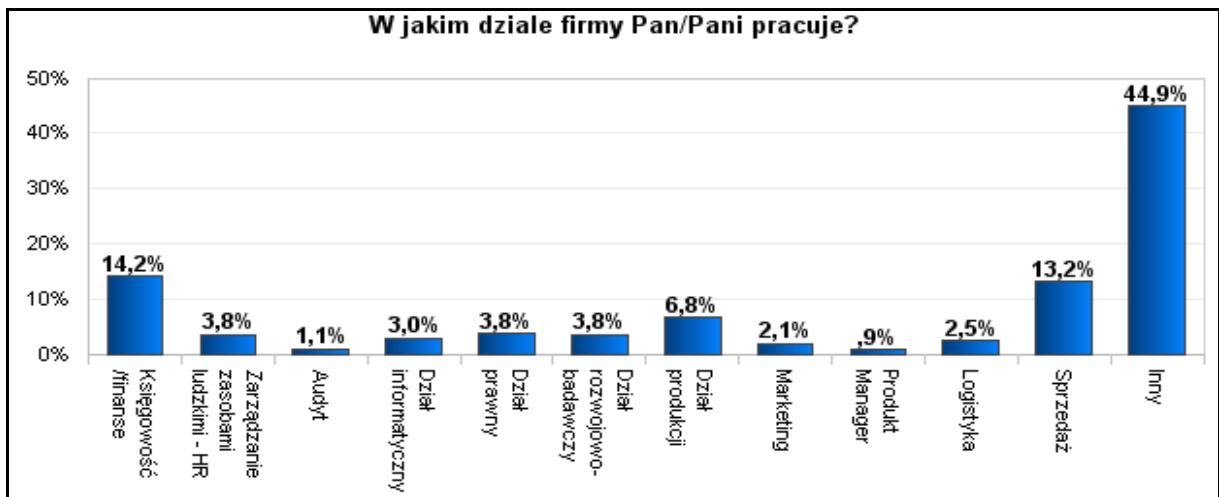
Największy udział stanowisk kierowniczych, przekraczający 20%, odnotowano wśród absolwentów Wydziału Bioinżynierii Zwierząt (25,0%) oraz Wydziału Nauk Technicznych (23,1%). Najrzadziej taki rodzaj pracy deklarowali absolwenci Wydziału Teologii (3,6%), Nauk Społecznych (5,7%), Geodezji i Gospodarki Przestrzennej (5,9%) oraz Biologii i Biotechnologii (6,5%).

Trzy wydziały okazały się natomiast liderami w realizacji pracy określonej jako „stanowisko niezależne”: Wydział Nauk Technicznych (30,8%), Wydział Nauk o Środowisku (27,3%) i Wydział Medycyny Weterynaryjnej (26,9%).



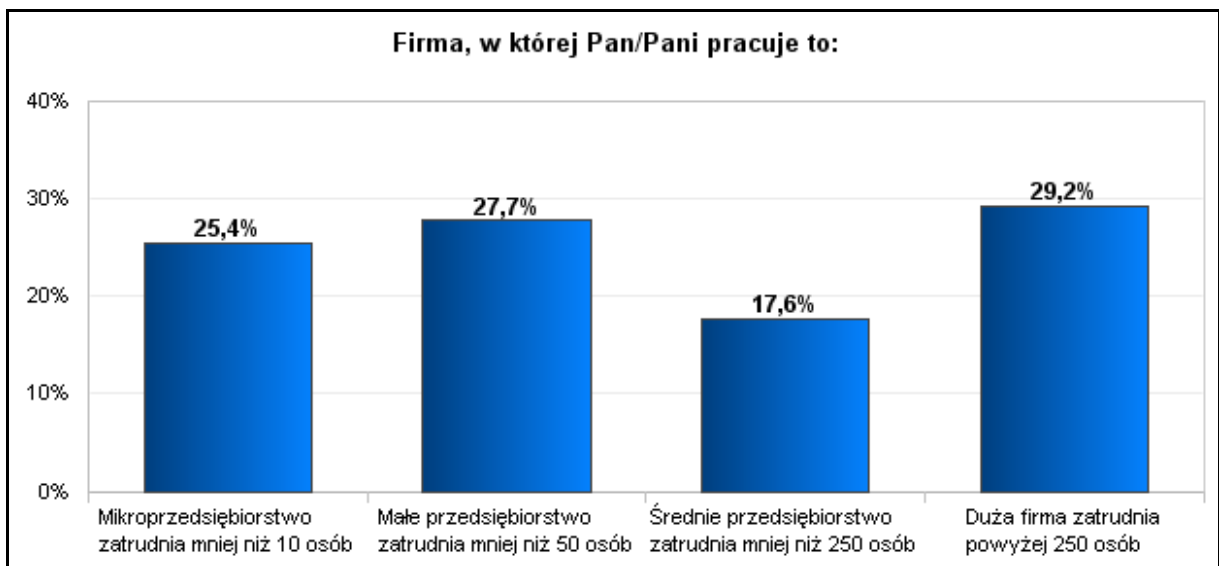
## 7. W jakim dziale firmy Pan/Pani pracuje?

Tylko 55,1% ankietowanych absolwentów UWM w Olsztynie mogło wybrać dział firmy w którym pracuje spośród przedstawionych do wyboru w kwestionariuszu ankiety. Dane ankietowe wskazują, że absolwenci najliczniej są zatrudniani w księgowości i finansach (14,2%), sprzedaży (13,2%) oraz w dziale produkcji (6,8%). Aż 44,9% absolwentów wskazało na inny rodzaj/charakter pracy. Podobny rozkład odpowiedzi zanotowano w I edycji badania, co wskazuje na pilną konieczność weryfikacji treści tego pytania w kwestionariuszu ankiety w kolejnych edycjach badań.



### 8. Firma, w której Pan/Pani pracuje to:

Respondenci najczęściej pracują (29,2%) w dużej firmie, zatrudniającej powyżej 250 osób. W małych i mikroprzedsiębiorstwach znalazła zatrudnienie zbliżona liczba badanych, odpowiednio 27,7% i 25,4% ogółu zatrudnionych. Najrzadziej (17,6%) absolwenci byli zatrudniani w średniej wielkości przedsiębiorstwach, zatrudniających od 50 do 250 osób.

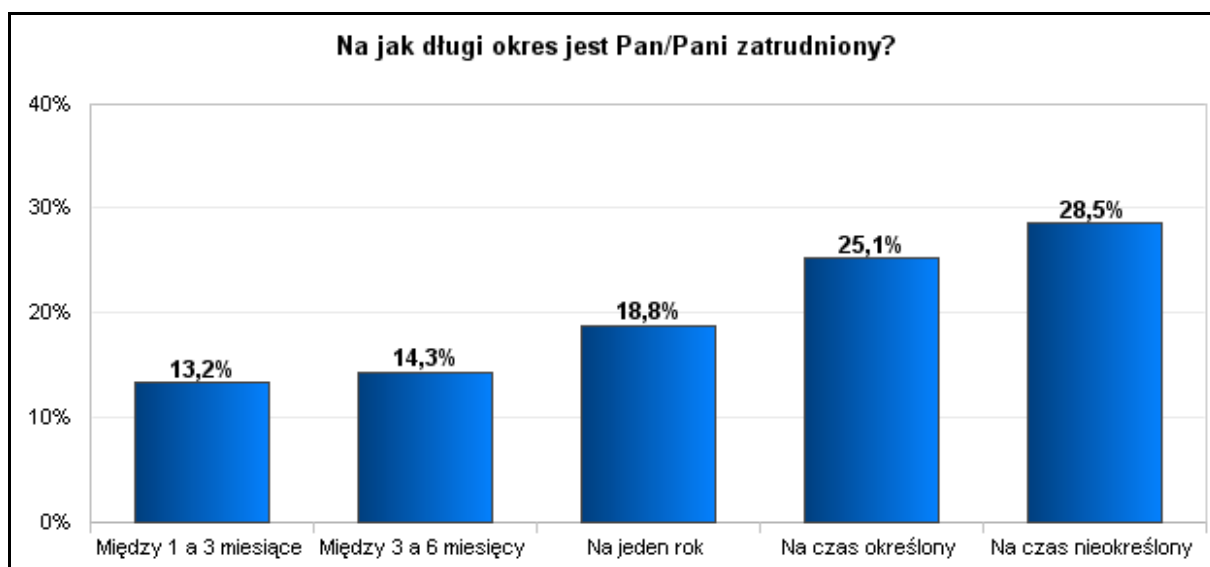


### 9. Na jak długi okres jest Pan/Pani zatrudniony?

Aż 71,5% badanych było zatrudnione w momencie badania na czas określony. Absolwenci deklarowali głównie roczne okresy zatrudnienia na „czas określony” (18,8%). Krótsze okresy aktualnego zatrudnienia wskazało 13,2% (od 1 do 3 miesięcy) oraz 14,3% (od 3 do 6 miesięcy) badanych. ¼ ankietowanych nie podała okresu, na który zostali zatrudnieni.

Biorąc pod uwagę, że badani respondenci ukończyli studia przeciętnie 6 miesięcy wcześniej jest optymistyczne, że aż 28,5% z nich już znalazło zatrudnienie na czas

nieokreślony. Taka forma zatrudnienia wskazuje na zaufanie pracodawcy do nowego pracownika, a jednocześnie stabilizuje sytuację życiową absolwenta.

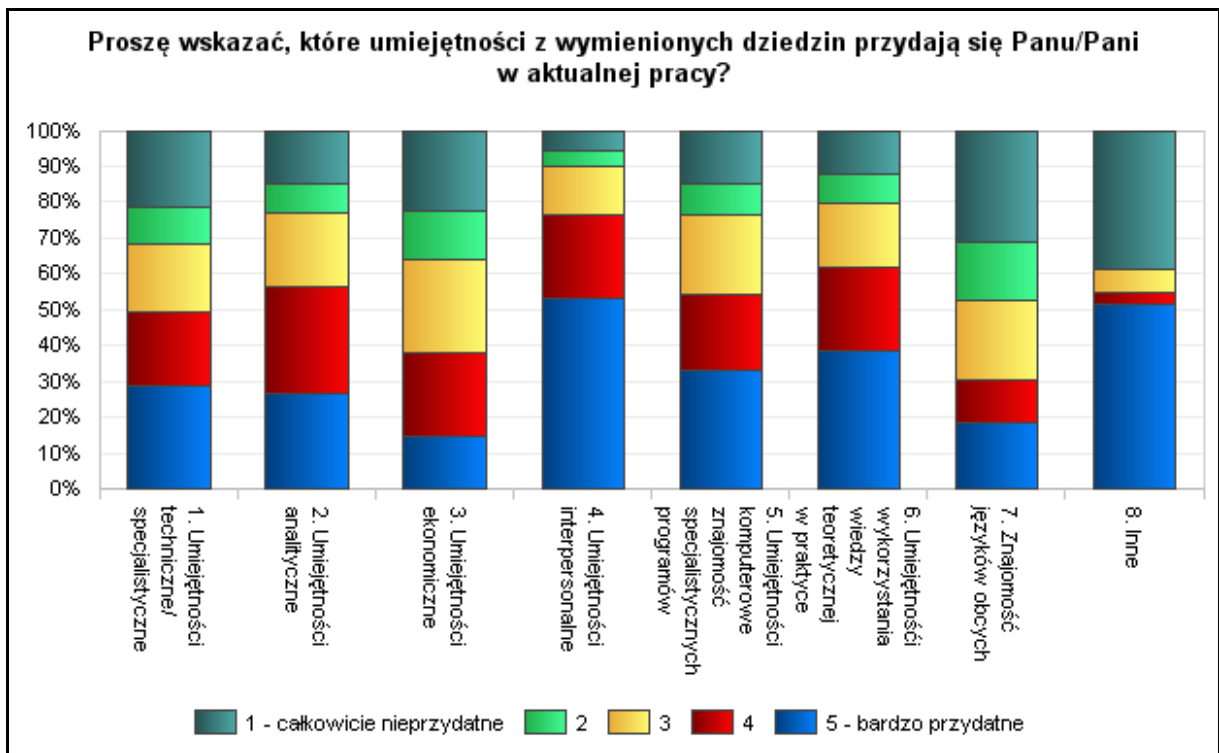


#### **10. Proszę wskazać, które umiejętności z wymienionych dziedzin przydają się Panu/Pani w aktualnej pracy?**

Respondenci oceniali w skali od 1 (całkowicie nieprzydatne) do 5 (bardzo przydatne) umiejętności/kompetencje społeczne, które są przydatne w aktualnej pracy. Najwyżej ocenili umiejętności interpersonalne (52%), następnie umiejętność wykorzystania wiedzy teoretycznej w praktyce (39%) oraz komputerową znajomość specjalistycznych programów (33%). Aż ponad 50% badanych wymieniło inne umiejętności i kompetencje jako bardzo przydatne w wykonywanej pracy (np. kreatywność, logistyka, zarządzanie, znajomość przepisów prawa, znajomość branży, umiejętności negocjacyjne). Ponad 20% wysoko oceniła również umiejętności analityczne oraz techniczne/specjalistyczne. Zastanawiający jest bardzo liczny odsetek osób, które za całkowicie nieprzydatną uznały znajomość języków obcych (31%). Prawie identyczną opinię o przydatności tej umiejętności zanotowano w I edycji badania (30,9%). Za bardzo ważną w aktualnej pracy uznaje znajomość języków tylko ok. 18% badanych. Mało przydatne zdaniem ankietowanych były również umiejętności ekonomiczne (22%) i techniczne/specjalistyczne (21%).

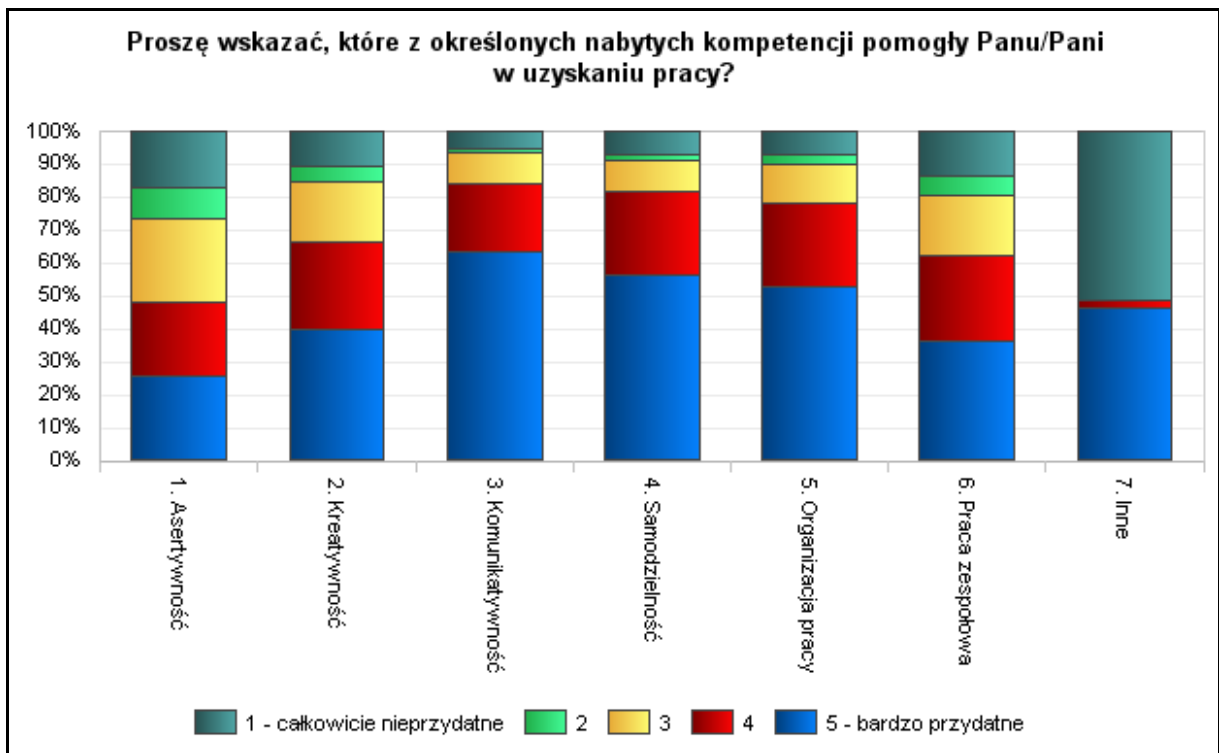
Można przypuszczać, że te odpowiedzi są związane z charakterem wykonywanej pracy i w przyszłych badaniach powinny być analizowane w aspekcie kierunku studiów lub zawodu absolwenta.





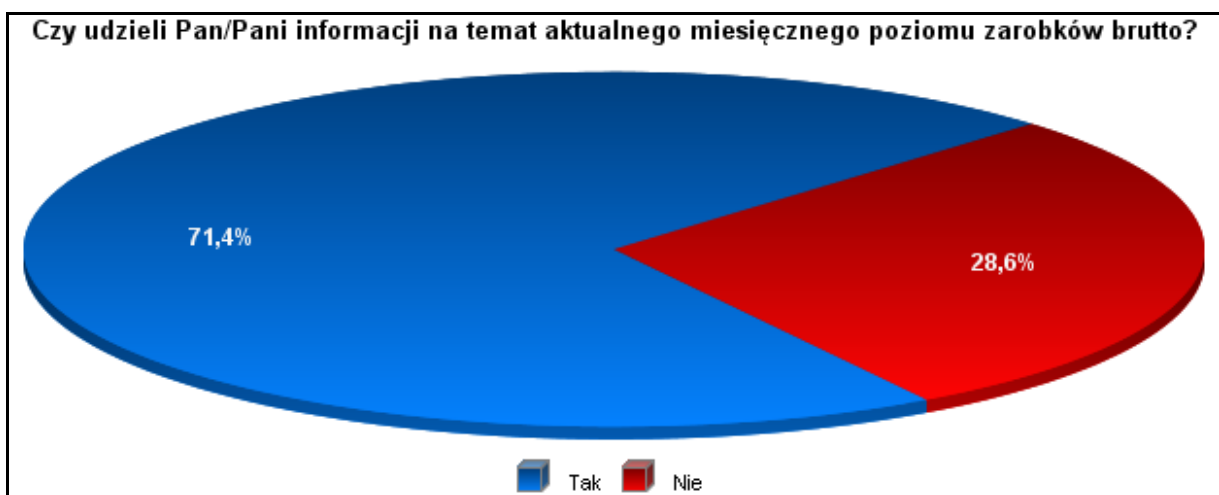
**11. Proszę wskazać, które z nabytych kompetencji pomogły Panu/Pani w uzyskaniu pracy?**

Wymagania, jakie w procesie rekrutacji stawiali respondentom ich obecni pracodawcy, najczęściej dotyczyły kompetencji osobistych, takich jak: asertywność, kreatywność, komunikatywność, samodzielność, organizacja pracy oraz praca zespołowa. Ankietowani wskazali, że na decyzję o zatrudnieniu miała wpływ ich komunikatywność (63%), samodzielność (57%) i umiejętność organizacji pracy (52%). Za całkowicie nieprzydatną 18% badanych wskazało asertywność, a 14% kompetencje sprzyjające pracy zespołowej.



## 12. Czy udzieli Pan/Pani informacji na temat aktualnego miesięcznego poziomu zarobków brutto?

Tylko 71,4% respondentów udzieliło informacji na temat swojego aktualnego miesięcznego poziomu zarobków brutto.

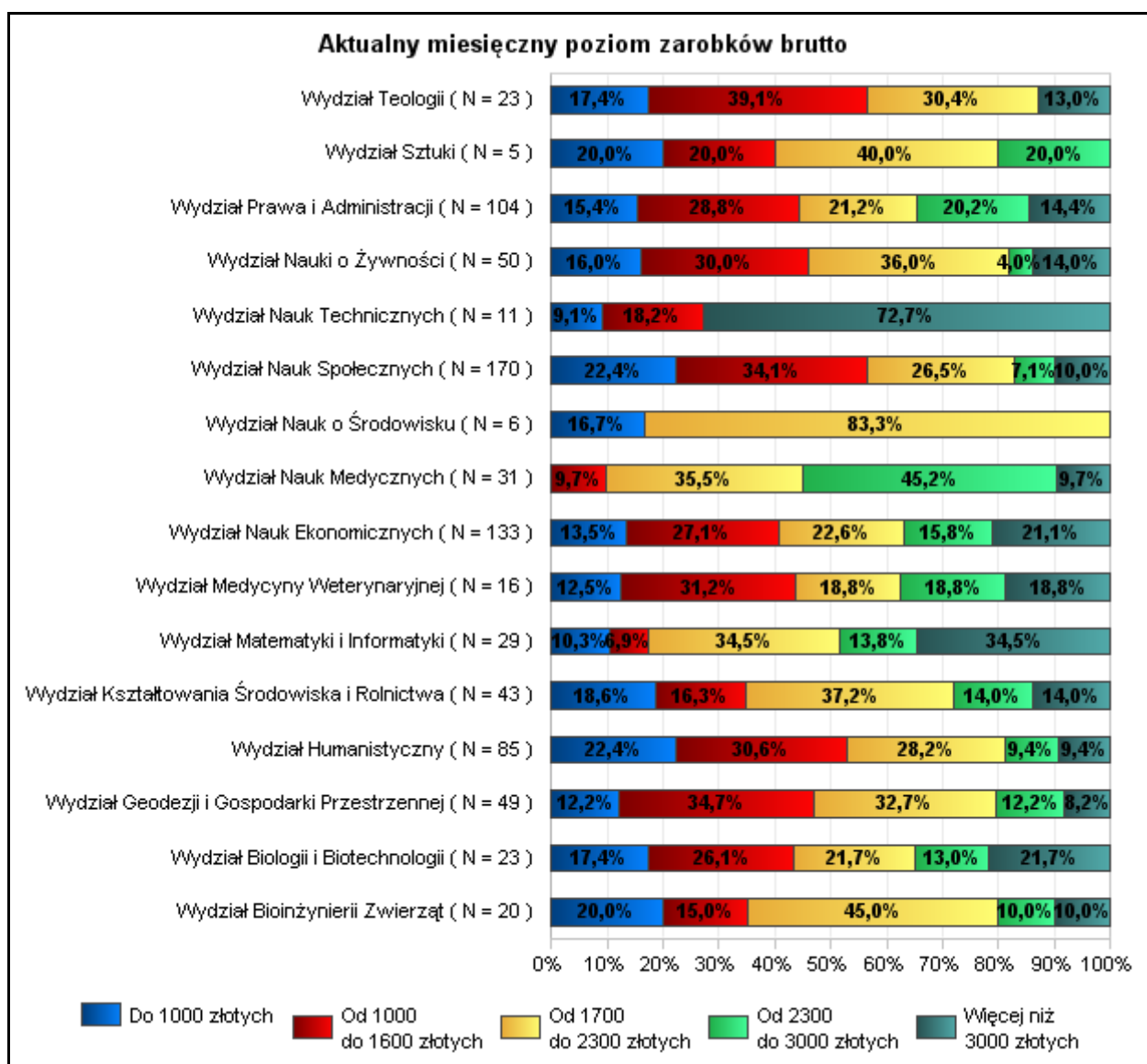


Najliczniejsze grupy stanowili absolwenci zarabiający brutto od 1700 do 2300 zł (27,9%) oraz od 1000 do 1600 zł (27,6%). Zarobki na poziomie od 2300 do 3000 zł zadeklarowało 12,9%, a ponad 3000 zł 14,9% badanych. Stosunkowo liczna (16,7%) była również grupa osób z zarobkami poniżej 1000 zł brutto, co może wskazywać na niepełny wymiar czasu ich pracy. Od dnia 1 stycznia 2013 r. wysokość minimalnego wynagrodzenia pracownika zatrudnionego w pełnym miesięcznym wymiarze czasu

pracy nie może być niższa od kwoty 1600 zł brutto (Dziennik Ustaw z 17 września 2012 poz. 1026). Niskie dochody uzyskują również osoby zatrudnione „na stażu”, które korzystają ze środków powiatowych urzędów pracy.

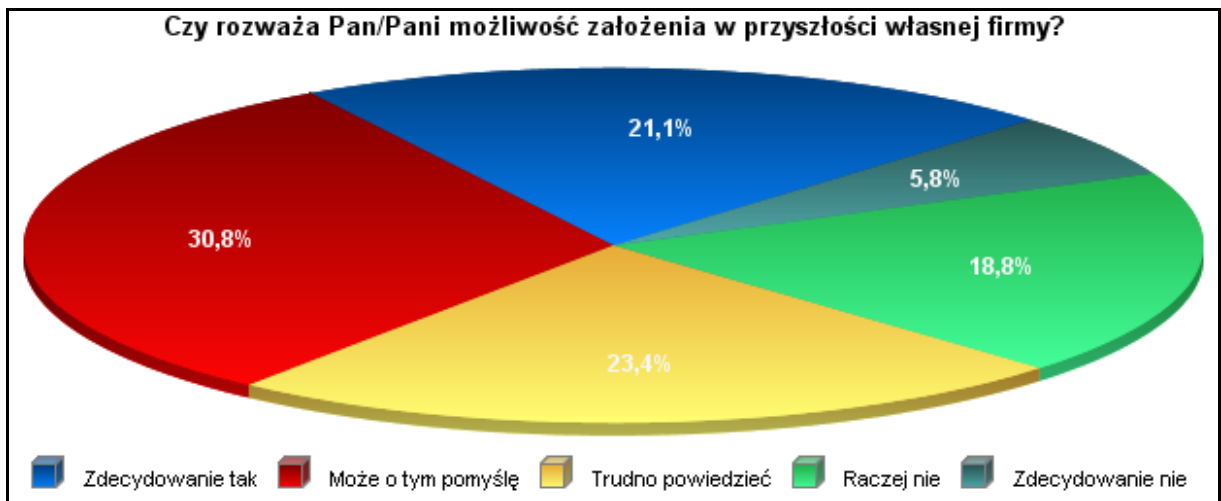


Tylko absolwenci (45 osób) Wydziału Nauk Medycznych nie zarabiają poniżej 1000 zł. Najwięcej osób o wynagrodzeniu do 1000 zł ukończyło Wydział Nauk Społecznych i Wydział Humanistyczny (po 22,4% zatrudnionych). Na pozostałych wydziałach odsetek ten mieścił się w przedziale od 9,1 do 20,0%. Zarobki wyższe od 3000 zł brutto zadeklarowało z kolei aż 72,7% absolwentów Wydziału Nauk Technicznych, jednak dane te nie są reprezentatywne z uwagi na nieliczną grupę badaną (10 z 14 osób zatrudnionych). Stosunkowo duży odsetek osób zarabiających powyżej 3000 zł to również absolwenci Wydziału Matematyki i Informatyki (14 z 40 zatrudnionych), Biologii i Biotechnologii (7 z 32 zatrudnionych), Nauk Ekonomicznych (39 ze 184 zatrudnionych) i Medycyny Weterynaryjnej (6 z 33 zatrudnionych). Zarobków najwyższych nie zadeklarowali absolwenci Wydziału Sztuki (tylko 8 zatrudnionych) oraz Nauk o Środowisku (11 zatrudnionych). Porównanie siedmiu największych wydziałów, które były reprezentowane w badaniu przez co najmniej 65 zatrudnionych absolwentów wykazało, że wśród absolwentów Wydziału Kształtowania Środowiska i Rolnictwa oraz Wydziału Nauki o Żywności najliczniej reprezentowani są zarabiający od 1700 do 2300 zł brutto, a Wydziałów: Geodezji i Gospodarki Przestrzennej, Humanistycznego, Nauk Społecznych, Prawa i Administracji oraz Nauk Ekonomicznych od 1000 do 1600 zł brutto.

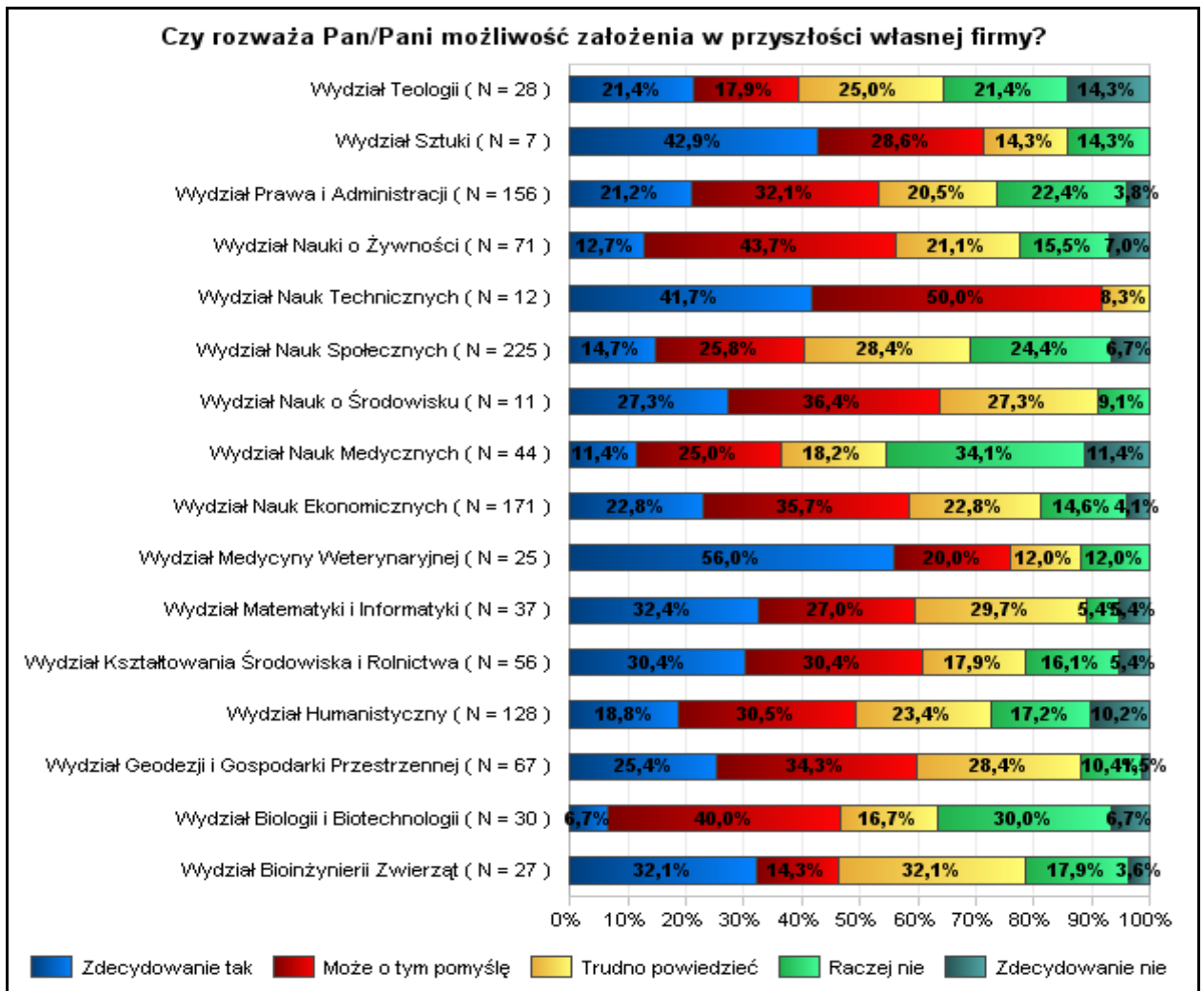


### 13. Czy rozważa Pan/Pani możliwość założenia w przyszłości własnej firmy?

Ponad 1/5 badanych jest zdecydowana na założenie własnej firmy, natomiast 30,8% rozważa taką możliwość (odpowiedź „może o tym pomyśle”). Stosunkowo liczna jest jednak grupa, która nie wykazuje postawy przedsiębiorczości, bowiem blisko 6% wyklucza taką aktywność, a kolejne 18,8% wskazuje, że raczej nie założy własnej firmy.



Najbardziej zdecydowani na założenie własnej firmy są absolwenci wydziałów: Medycyny Weterynaryjnej (56%), Sztuki (42,9%) i Nauk Technicznych (41,7%).



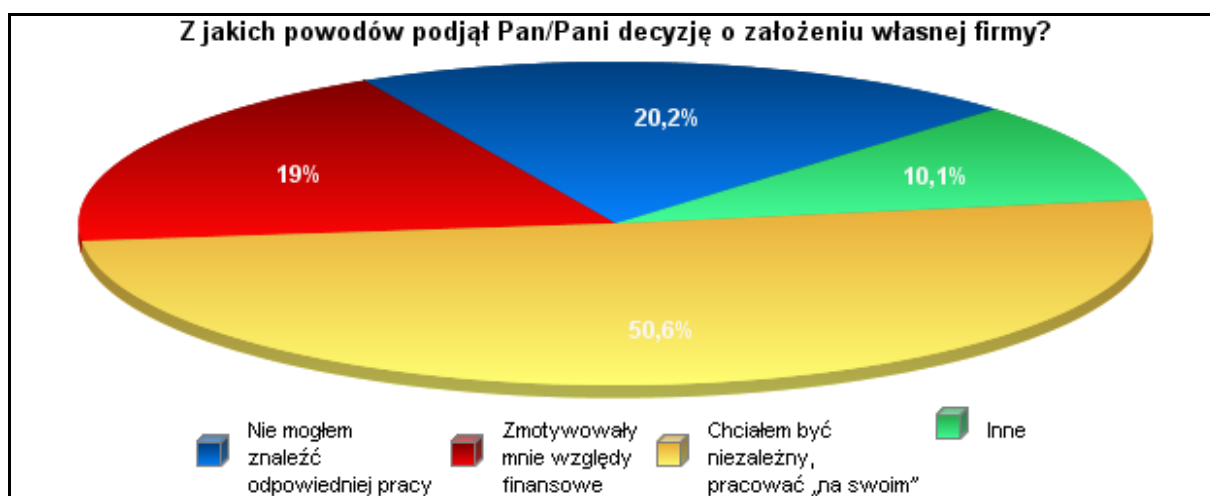
## CZEŚĆ III

### PYTANIA DO ABSOLWENTÓW, KTÓRZY PROWADZĄ WŁASNĄ DZIAŁALNOŚĆ GOSPODARCZĄ

#### 1. Z jakich powodów podjął Pan/Pani decyzję o założeniu własnej firmy?

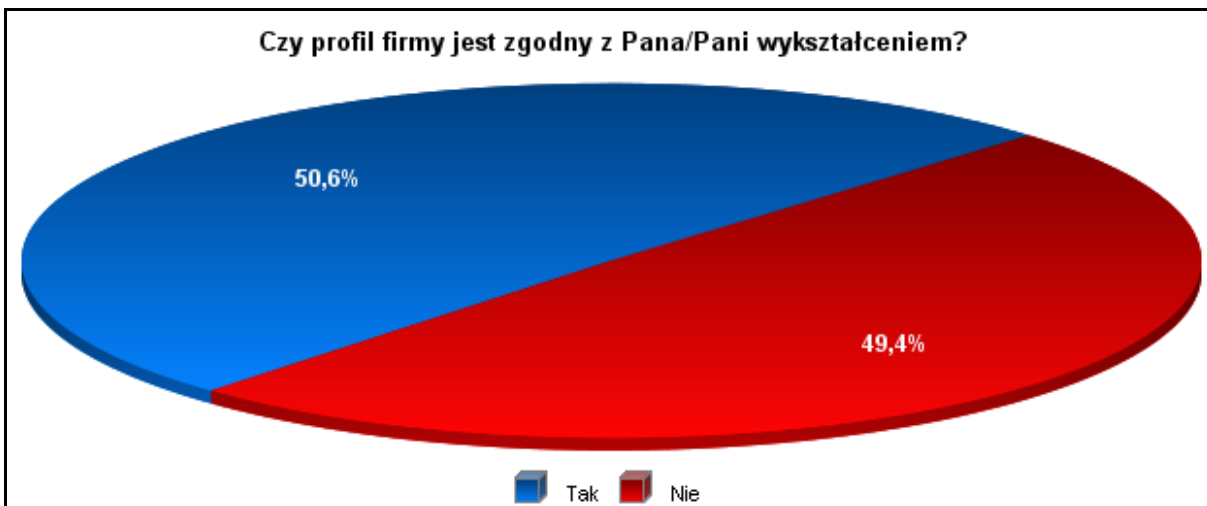
Wśród ankietowanych absolwentów (1955 osób) tylko 4% (79 osób) zadeklarowało prowadzenie własnej działalności gospodarczej - najczęściej z Wydziału Nauk Ekonomicznych (13 osób) i Wydziału Kształtowania Środowiska i Rolnictwa (12 osób). Warto podkreślić, że w przypadku tego drugiego wydziału odsetek absolwentów prowadzących własną firmę wynosił aż 11,4% ich ogółu. Dużo niższe wskaźniki samo zatrudnienia zanotowano wśród absolwentów Wydziału Nauk Ekonomicznych (4,5%) oraz Wydziału Prawa i Administracji (3,1%), które są w powszechnej świadomości utożsamiane z umiejętnościami i postawami przedsiębiorczości.

Wśród przyczyn założenia własnej firmy zdecydowanie największa grupa respondentów (50,6%) podała możliwość bycia niezależnym i pracowania „na swoim”. Mniej ważne powody były następujące: „nie mogłem znaleźć odpowiedniej pracy” (20,2%), „względy finansowe” (19%) oraz „inne” przyczyny (10,1%) .



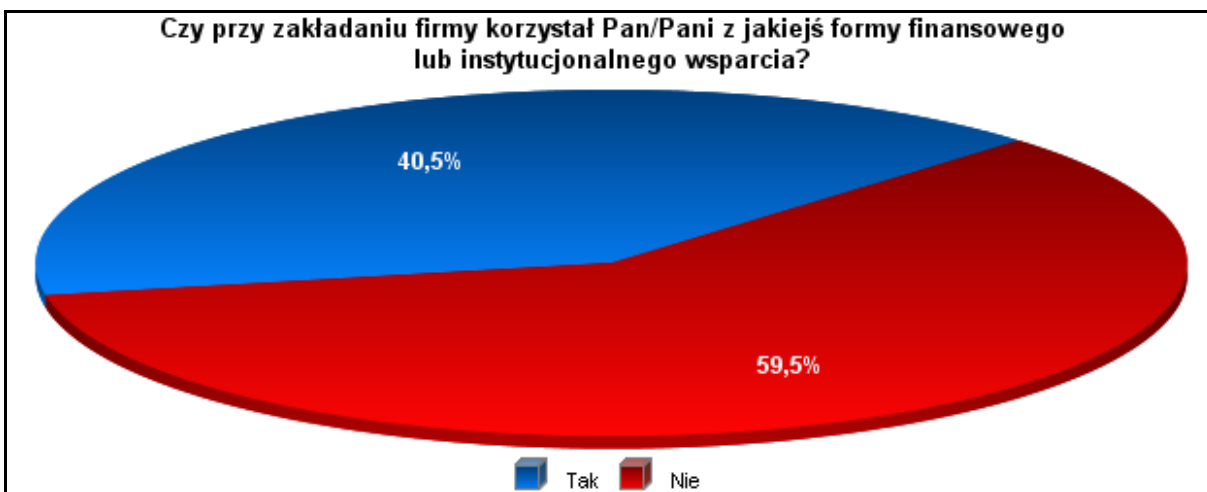
#### 2. Czy profil firmy jest zgodny z Pana/Pani wykształceniem?

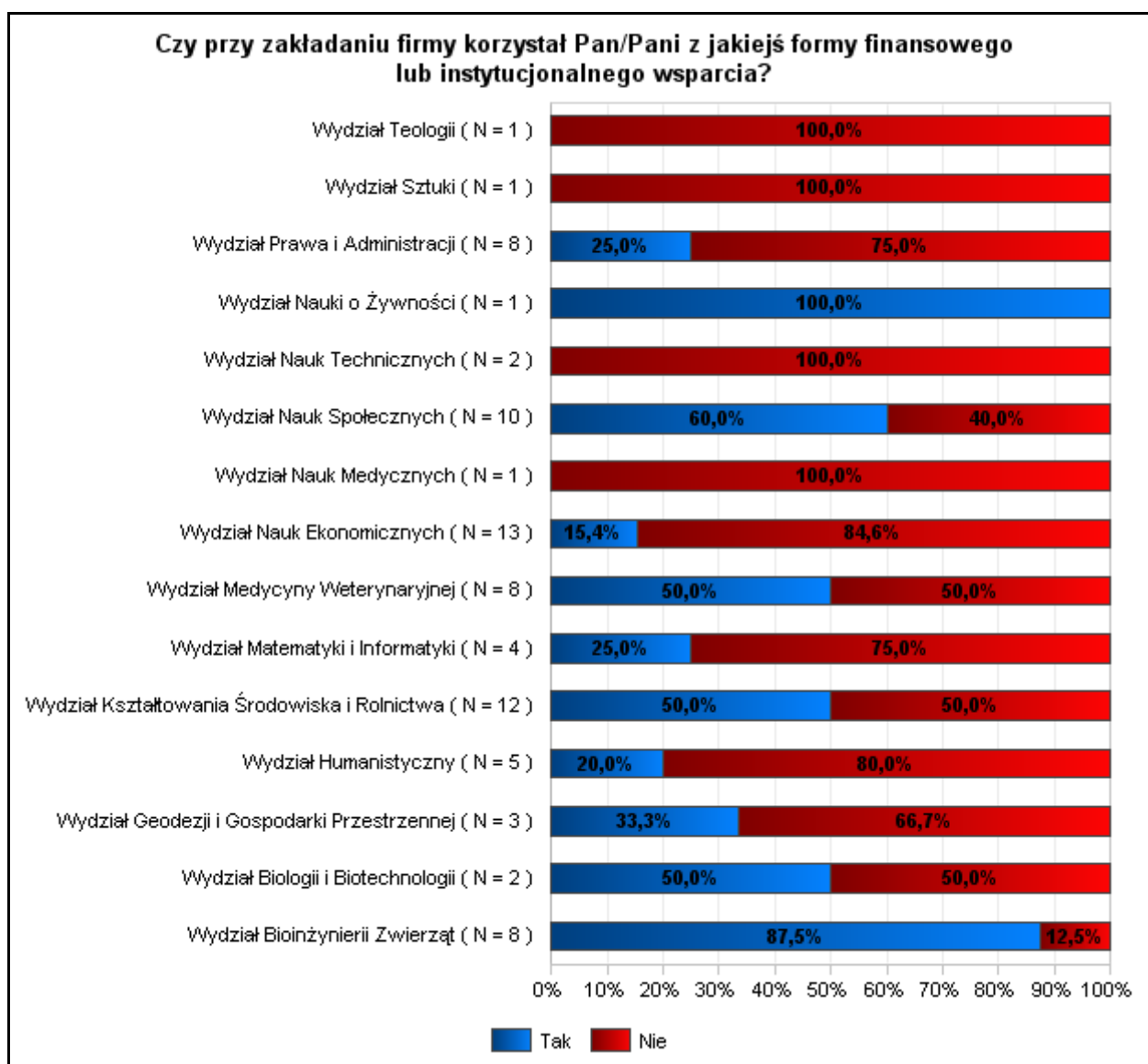
Własną działalność gospodarczą, zgodną z posiadanym wykształceniem, założyło 50,6% badanych, czyli tyle samo respondentów, którzy zadeklarowali, że chcą być niezależni i pracować „na swoim”.



**3. Czy przy zakładaniu firmy korzystał Pan/Pani z jakiejś formy finansowego lub instytucjonalnego wsparcia?**

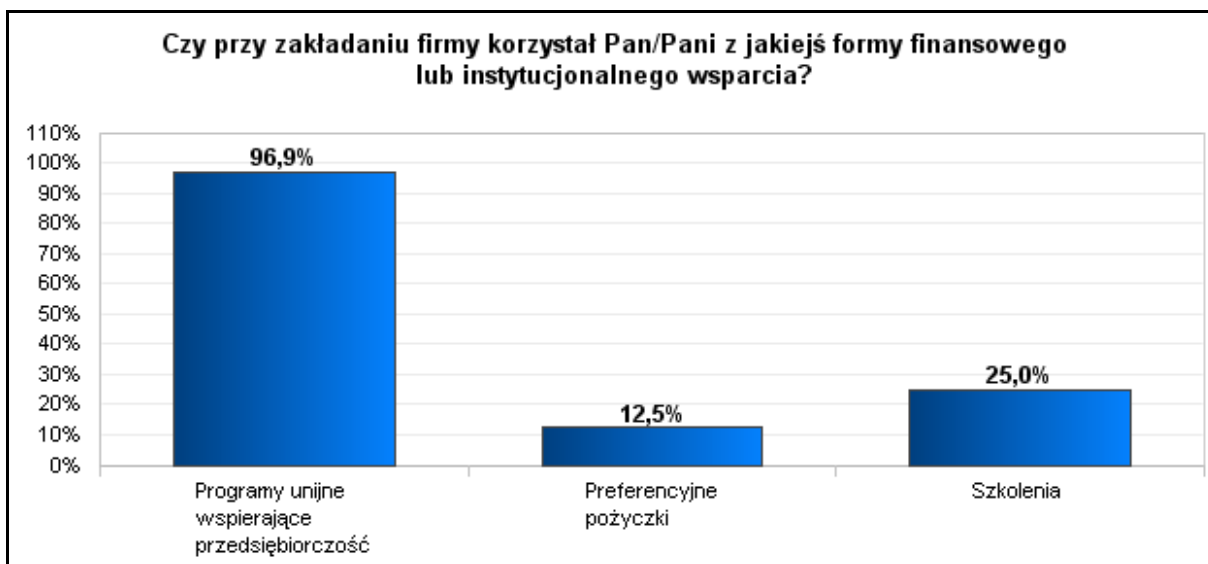
Przy zakładaniu własnej firmy prawie 60% respondentów nie korzystało z finansowego lub instytucjonalnego wsparcia.





Respondenci, którzy zakładali własną działalność gospodarczą korzystali głównie z programów unijnych wspierających przedsiębiorczość (96,9%). Dla 25% pomocne okazały się dodatkowe szkolenia, a dla 12,5% preferencyjne pożyczki.





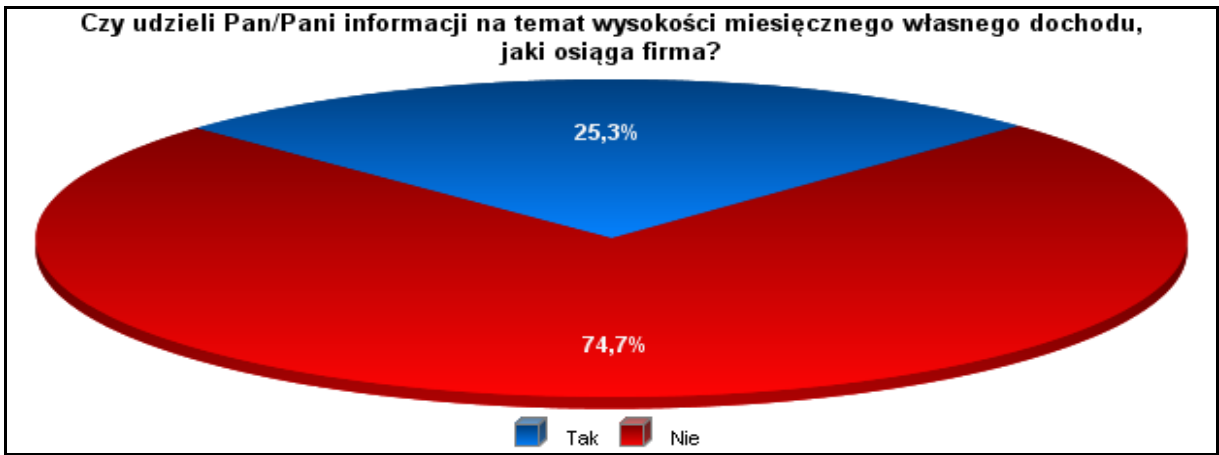
#### 4. Czy zatrudnia Pan/Pani pracowników?

Przedsiębiorstwa/firmy założone przez absolwentów mają charakter 1-osobowych mikroprzedsiębiorstw. Tylko 0,8% badanych (**1 osoba**) wskazała na zatrudnianie innych pracowników.

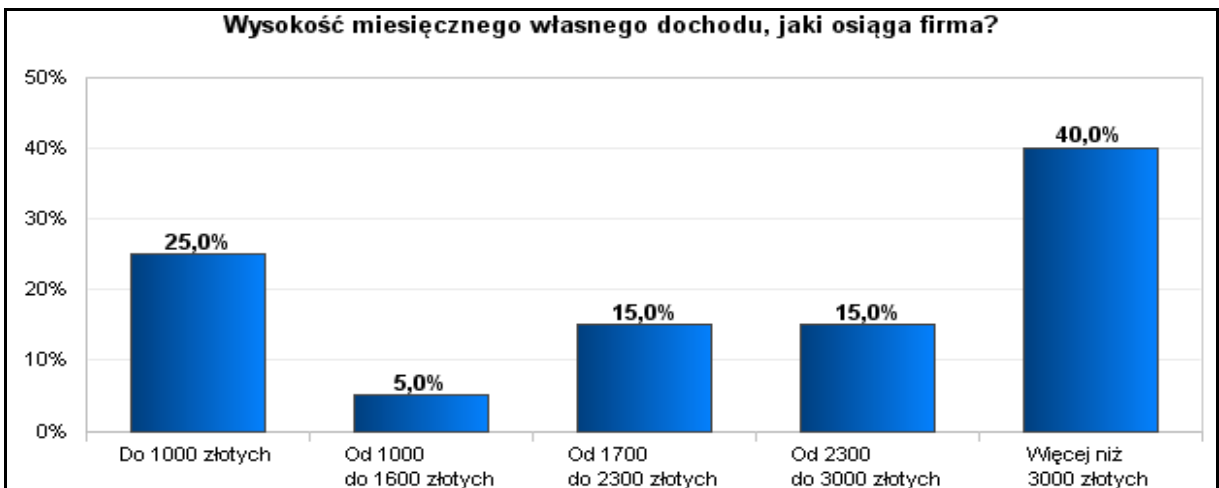


#### 5. Czy udzieli Pan/Pani informacji na temat wysokości miesięcznego dochodu, jaki osiąga firma?

Duża grupa respondentów (74,7%), która prowadzi własną działalność gospodarczą chętnie udzieliła informacji na temat wysokości miesięcznego dochodu firmy. Tylko ¼ nie zdecydowała się na ujawnienie takich danych.



Aż 40% respondentów wskazało na dochód miesięczny przekraczający 3000 zł. Kolejne 30% ankietowanych zarabiała miesięcznie w przedziale od 1700 do 3000 zł. Liczną była również grupa zarabiających do 1000 zł (25%). Tylko 5% badanych zadeklarowało dochód miesięczny w przedziale od 1000 do 1600 zł.



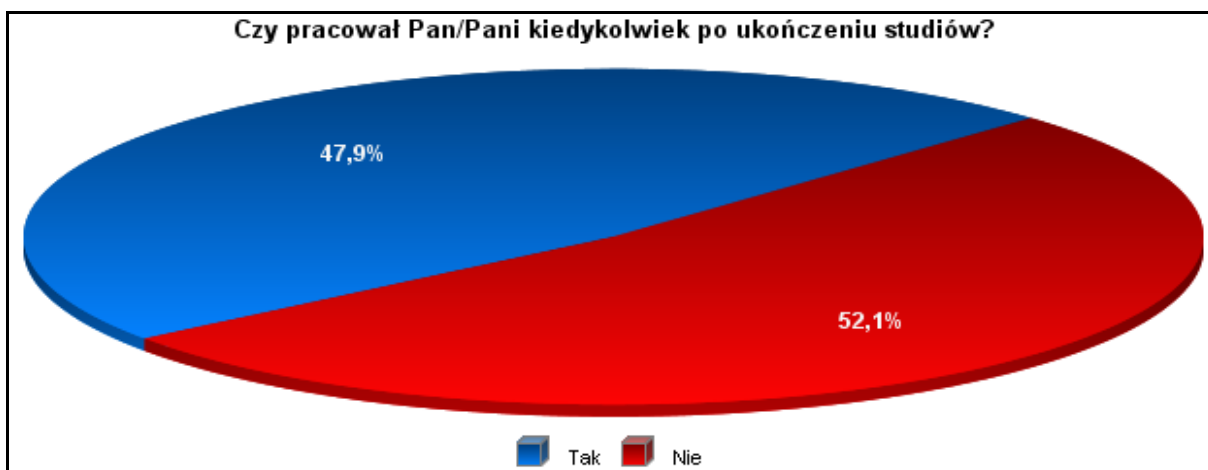
## CZEŚĆ IV

### PYTANIA DO ABSOLWENTÓW, KTÓRZY NIE PRACUJĄ

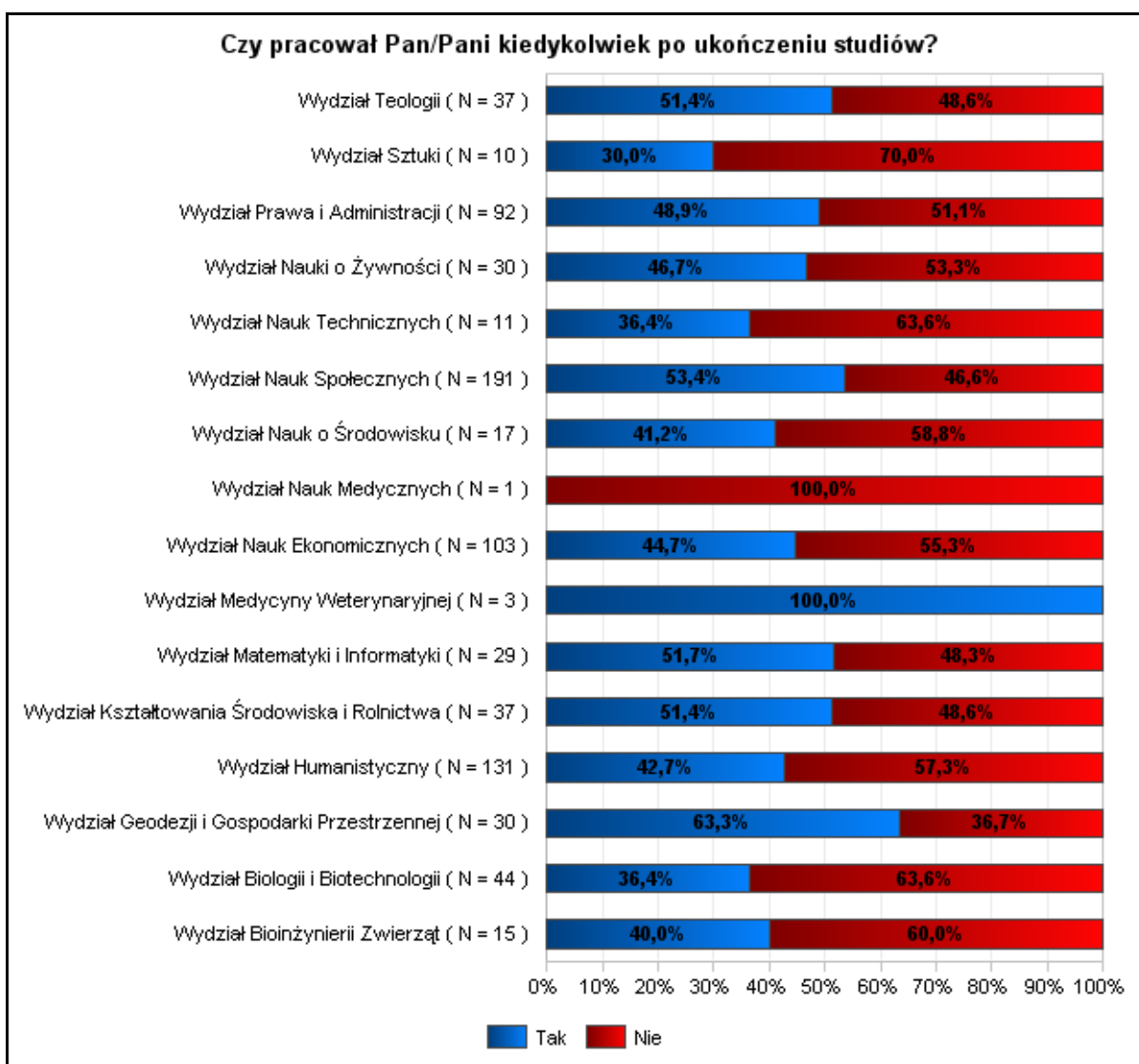
Łączny odsetek absolwentów, którzy w chwili badania nie pracowali wynosił 39,9% (**781 osób**). Z grupy tej należy jednak wyłączyć (patrz pytanie 4 w tym bloku) osoby kontynuujące naukę (drugi kierunek, studia II i III stopnia oraz podyplomowe). Ostateczna liczba osób bezrobotnych wynosiła więc 254 osoby (13% ogółu badanych).

#### 1. Czy pracował Pan/Pani kiedykolwiek po ukończeniu studiów?

Ponad połowa z aktualnie niepracujących (52,1%) wskazała, że jeszcze nie pracowała po ukończeniu studiów.



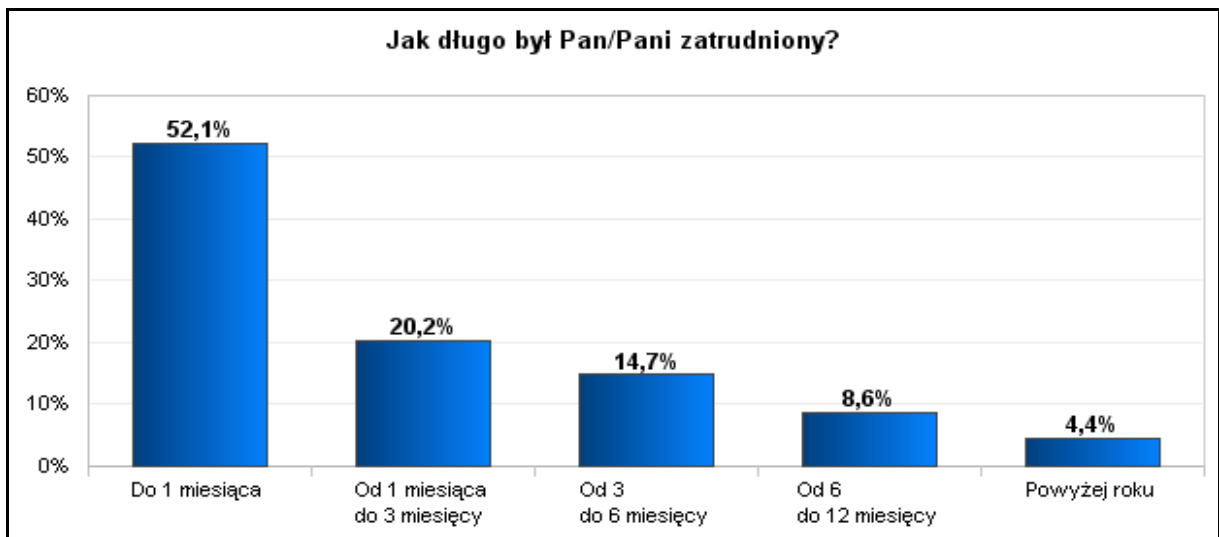
Tylko absolwenci Wydziału Medycyny Weterynaryjnej wskazali, że wszyscy byli już wcześniej zatrudnieni. Na drugim miejscu wśród aktualnie bezrobotnych, ale z okresami z zatrudnieniem, byli absolwenci Wydziału Geodezji i Gospodarki Przestrzennej (63,3%), a na trzecim absolwenci Wydziału Nauk Społecznych (53,4%). Tylko 1 ankietowany absolwent Wydziału Nauk Medycznych nie pracował, gdyż odbywał 13-miesięczny staż.



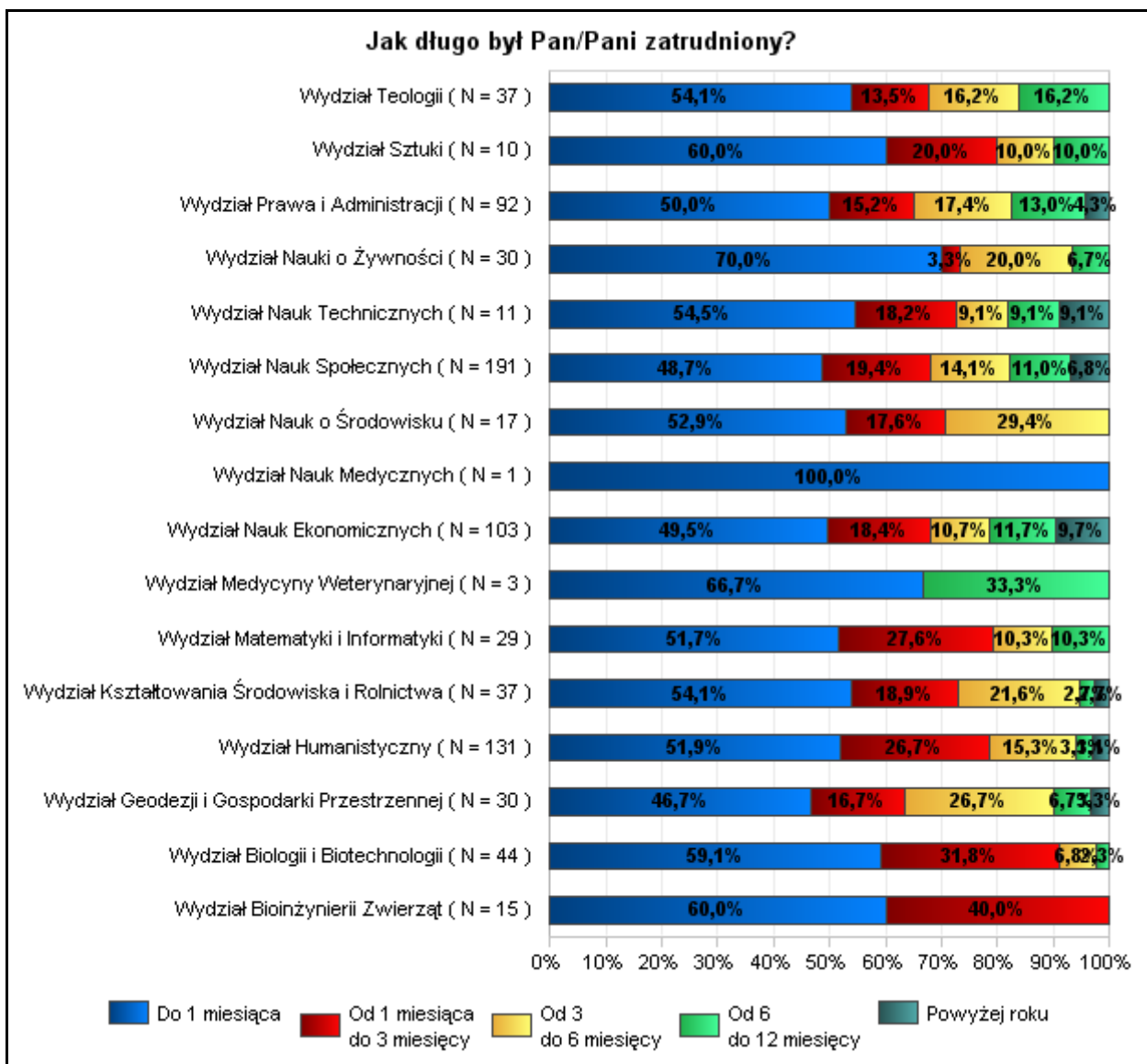
% udział w grupie niepracujących

## 2. Jak długo był Pan/Pani zatrudniony?

Ponad połowa ankietowanych niepracujących (52,1%) była zatrudniona do 1 miesiąca, 20,2% od 1 do 3 miesięcy, 14,7% od 3 do 6 miesięcy i 8,6% od 6 do 12 miesięcy. Nieliczna (4,4%) grupa respondentów pracowała wcześniej dłużej niż jeden rok.



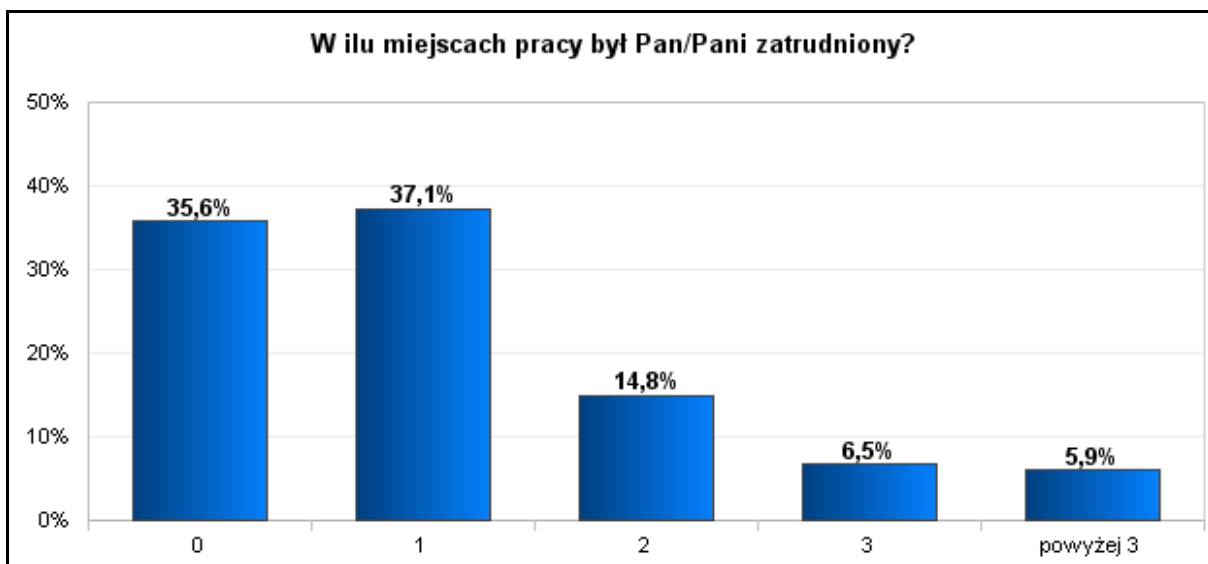
Porównania ze względu na „ukończony wydział” są mało obiektywne z uwagi na małe liczebności próby badanej na niektórych wydziałach (np. Nauk Medycznych – 1 osoba niepracująca, Medycyny Weterynaryjnej – 3 osoby niepracujące). Z przeprowadzonego badania wynika jednak, że absolwenci wszystkich wydziałów najczęściej deklarowali, że okres ich wcześniejszego zatrudnienia nie przekroczył 1 miesiąca. Porównanie natomiast czterech wydziałów z największą liczbą absolwentów (Humanistycznego, Nauk Społecznych, Prawa i Administracji oraz Nauk Ekonomicznych) wskazało na bardzo zbliżone tendencje w tym zakresie (zbliżone proporcje okresów wcześniejszej pracy).



% udział w grupie niepracujących

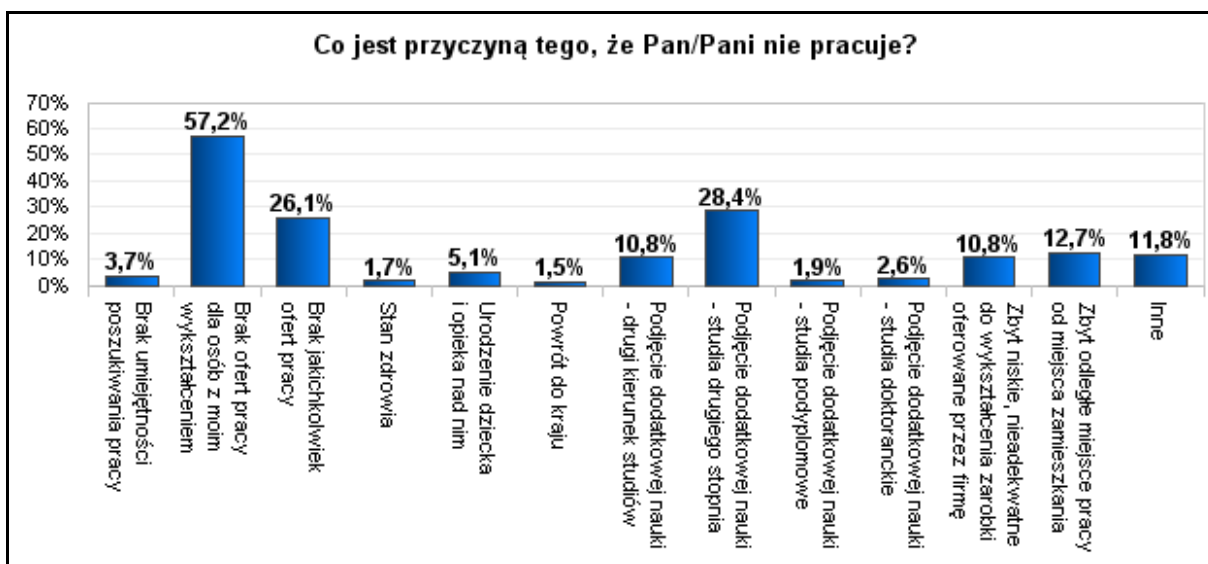
### 3. W ilu miejscach pracy był Pan/Pani zatrudniony?

Ponad 1/3 ankieterów nie wskazała ani jednego miejsca wcześniejszej pracy, 37,1% podało 1 miejsce, ok. 14,8% 2 miejsca, natomiast 3 i więcej miejsc pracy wskazało około 6% respondentów.



#### 4. Co jest przyczyną tego, że Pan/Pani nie pracuje?

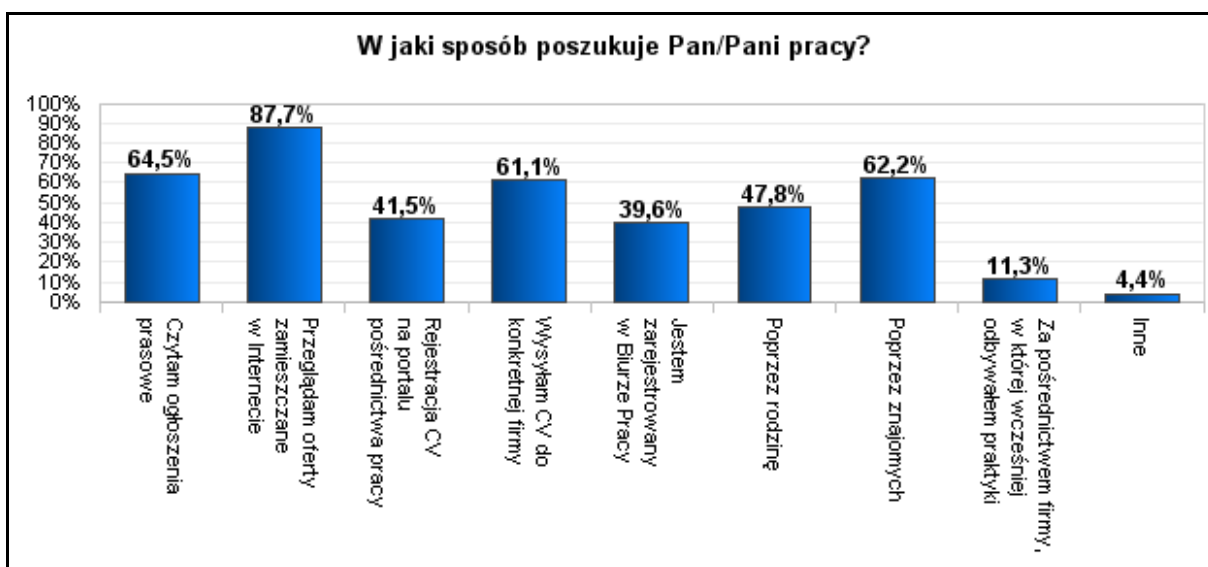
Ankietowani mogli wybrać więcej niż jedną odpowiedź, więc suma odpowiedzi przekracza 100%. Jako główną przyczynę braku pracy wskazali oni najczęściej „brak ofert pracy dla osób z moim wykształceniem” (57,2%). Na drugim miejscu znalazło się podjęcie dodatkowej nauki (studia drugiego stopnia) – 28,4%, a na trzecim miejscu „brak jakichkolwiek ofert pracy” – 26,1%. Na kolejnych, dalszych miejscach znalazły się: „zbyt odległe miejsce pracy od miejsca zamieszkania” (12,7%), „inne przyczyny” (11,8%) oraz „zbyt niskie, nieadekwatne do wykształcenia zarobki oferowane przez firmę” i „podjęcie dodatkowej nauki (drugi kierunek studiów)” – 10,8%.



## 5. W jaki sposób poszukuje Pan/Pani pracy?

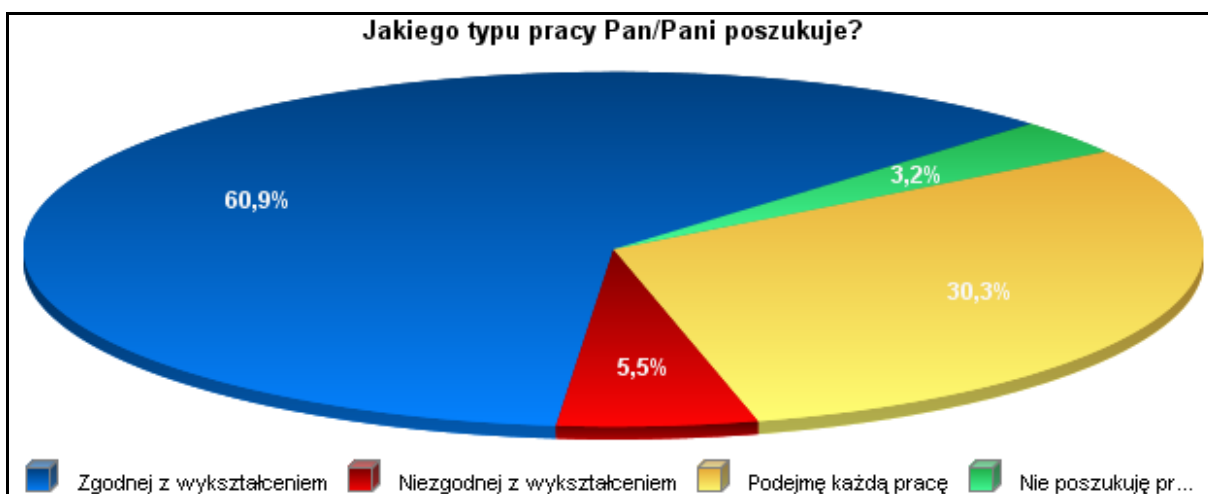
Ranking sposobów poszukiwania pracy według badanych respondentów był następujący: przeglądanie ofert w Internecie (87,7%), czytanie ogłoszeń prasowych (64,5%), wykorzystywanie swoich kontaktów poprzez znajomych (62,2%), tradycyjne wysyłanie CV do konkretnej firmy (61,1%), kontakty rodzinne (47,8%), oferty Biura Pracy (39,6%) i rejestracja CV na portalu pośrednictwa pracy (41,5%).

Tylko nieliczni respondenci poszukiwali pracy wykorzystując znajomości w przedsiębiorstwie/firmie, w której wcześniej odbywali praktykę (11,3%).



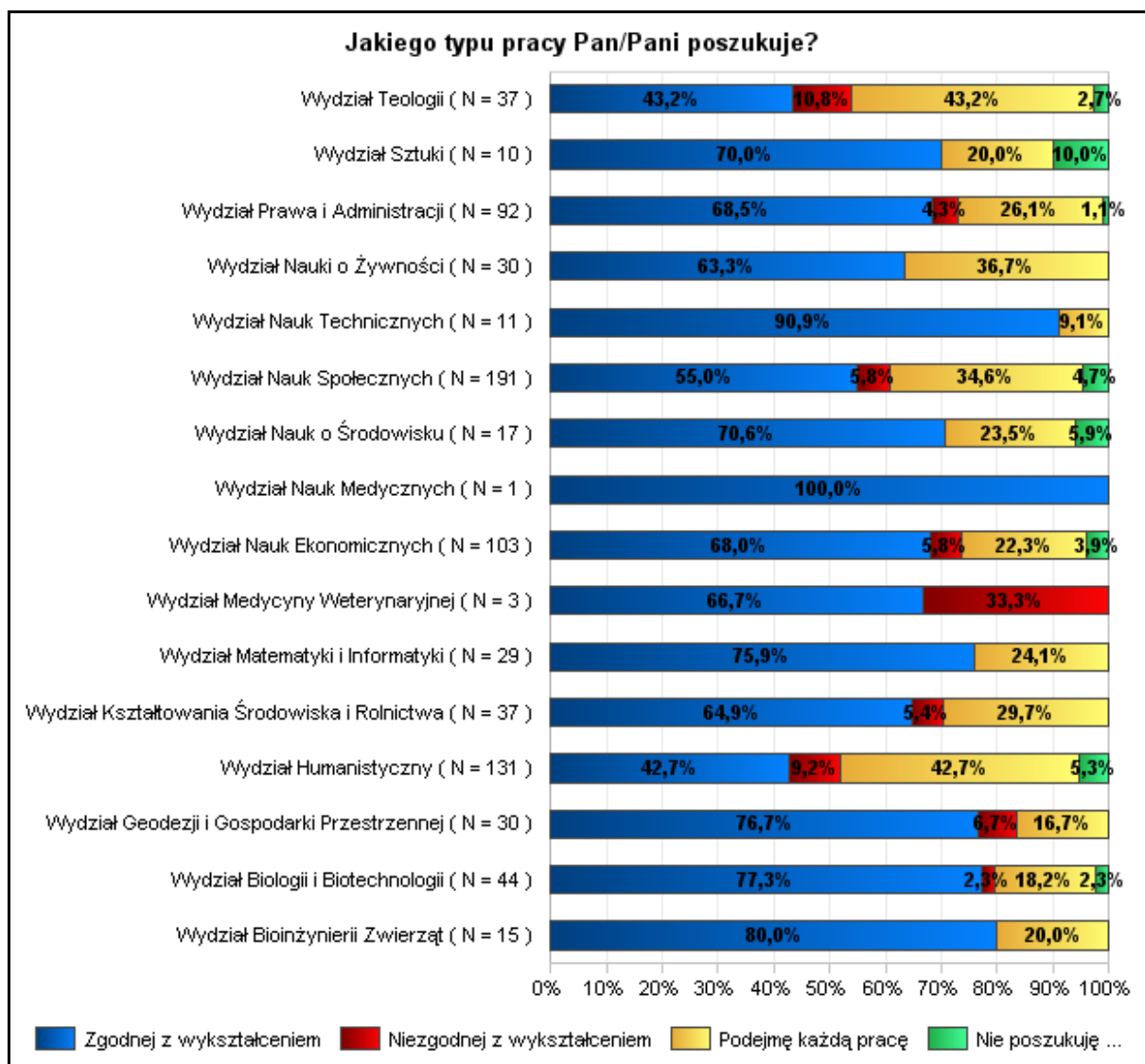
## 6. Jakiego typu pracy Pan/Pani poszukuje?

Respondenci poszukują pracy zgodnej z posiadanym wykształceniem (61%), a 35,5% zadeklarowało chęć podjęcia jakiegokolwiek pracy. Tylko 3,2% ankietowanych nie poszukuje pracy.



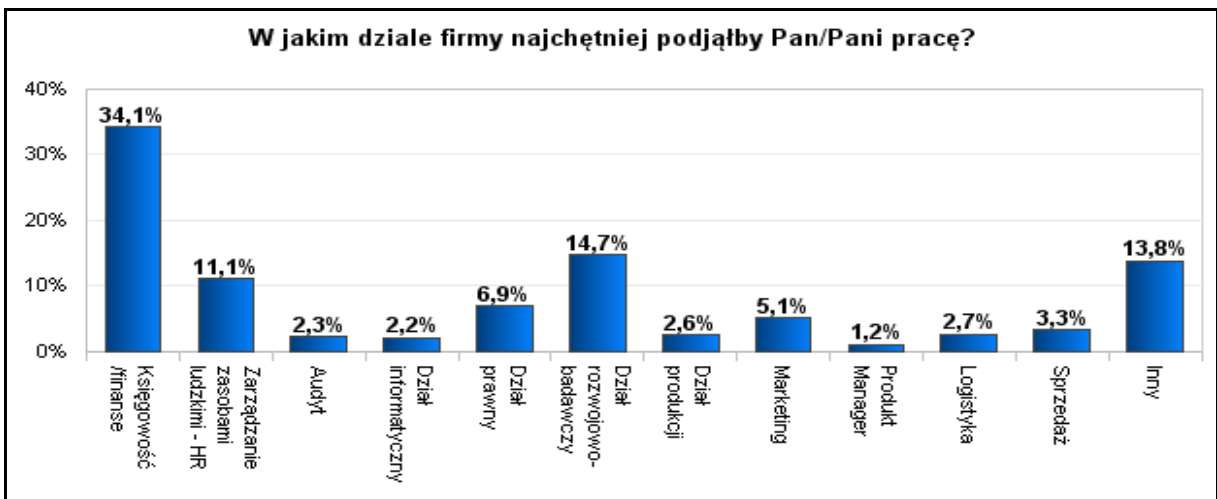


Generalnie wszyscy absolwenci preferowali poszukiwanie pracy zgodnej z zawodem (od 42,7 do 100%), jednak byli porównywalnie skłonni do podjęcia jakiejkolwiek pracy. Tylko od 0 do 10% badanych (w zależności od wydziału) nie poszukiwało pracy. Biorąc pod uwagę, że w tej grupie było aż 43,7% osób kontynuujących naukę świadczy to, że większość z nich chce łączyć naukę z jakąkolwiek pracą, chociaż najlepiej zgodną z zawodem.



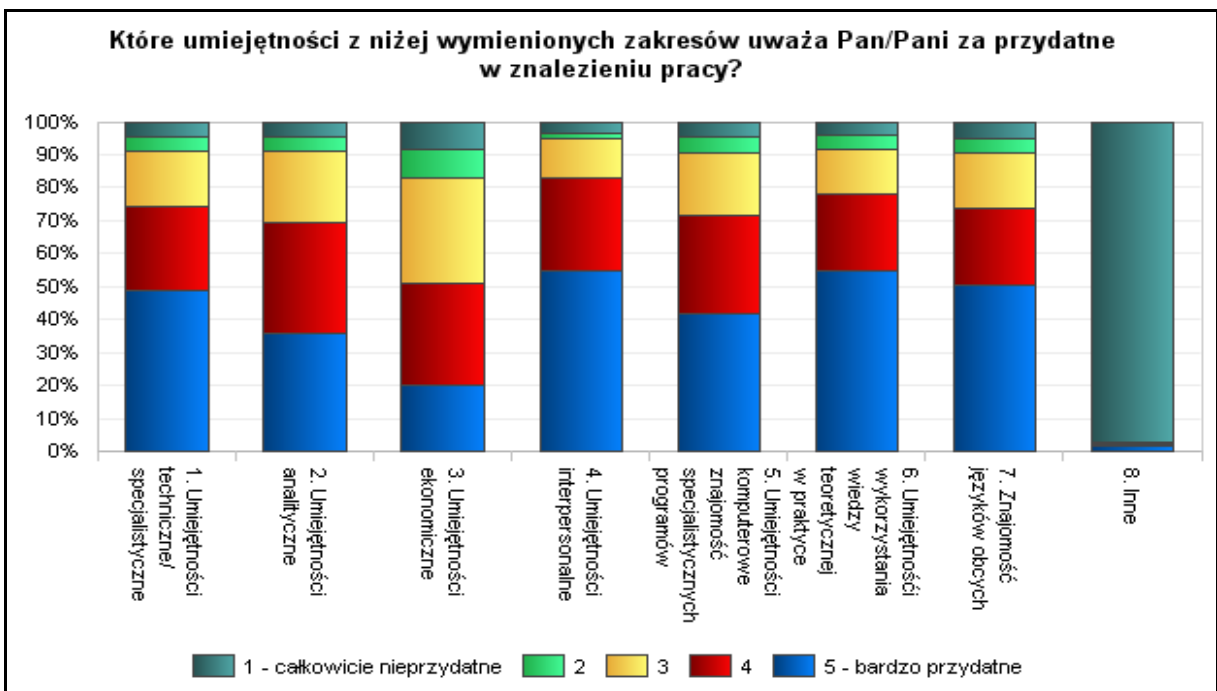
## 7. W jakim dziale firmy najchętniej podjąłby Pan/Pani pracę?

Respondenci najczęściej wskazywali, że chcieliby pracować w księgowości lub finansach (34,1%), kolejnym działem firmy mógłby być dział rozwojowo-badawczy (14,7%) oraz dział zajmujący się zarządzaniem zasobami ludzkimi (11,1%). Liczni ankietowani wskazywali również dział prawny (6,9%) oraz marketing (5,1%), a 13,8% „inne działy” niewymienione w pytaniu.



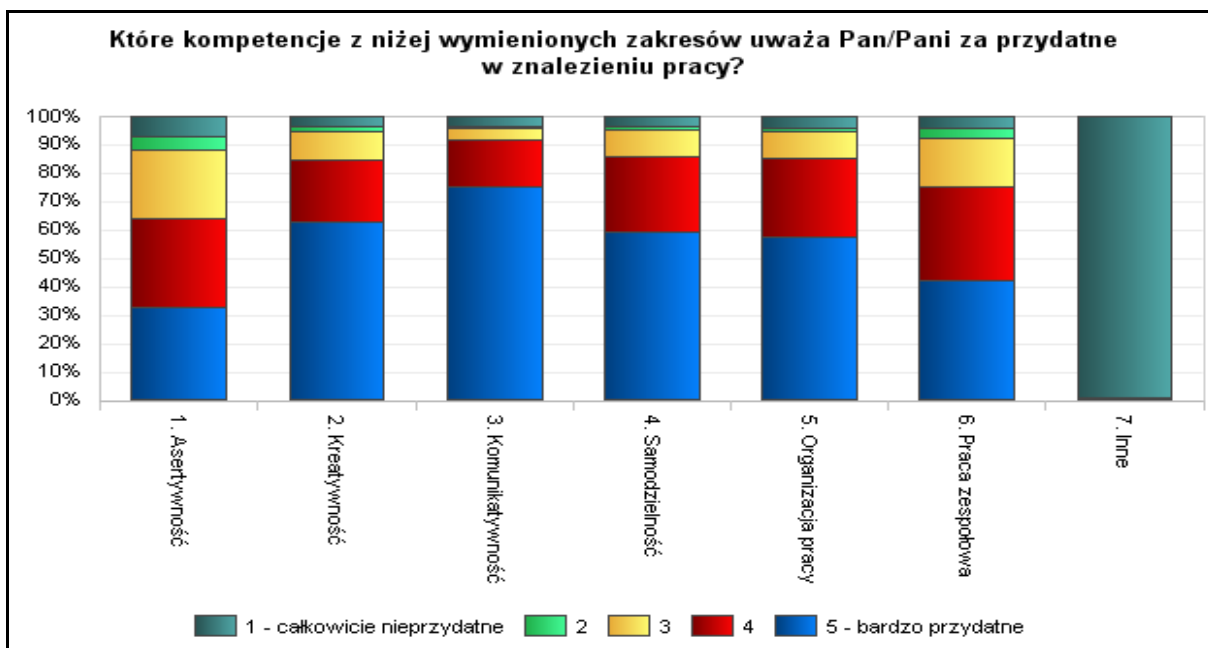
### 8. Które umiejętności uważa Pan/Pani za przydatne w znalezieniu pracy?

Za najbardziej przydatne umiejętności w znalezieniu pracy (ze wskazaniem powyżej 50% jako „bardzo przydatne”) respondenci uznali: umiejętności interpersonalne, umiejętność wykorzystania wiedzy teoretycznej w praktyce i znajomość języków obcych. Najmniej wskazań „bardzo przydatne” otrzymały umiejętności analityczne (35%) i ekonomiczne (20%).



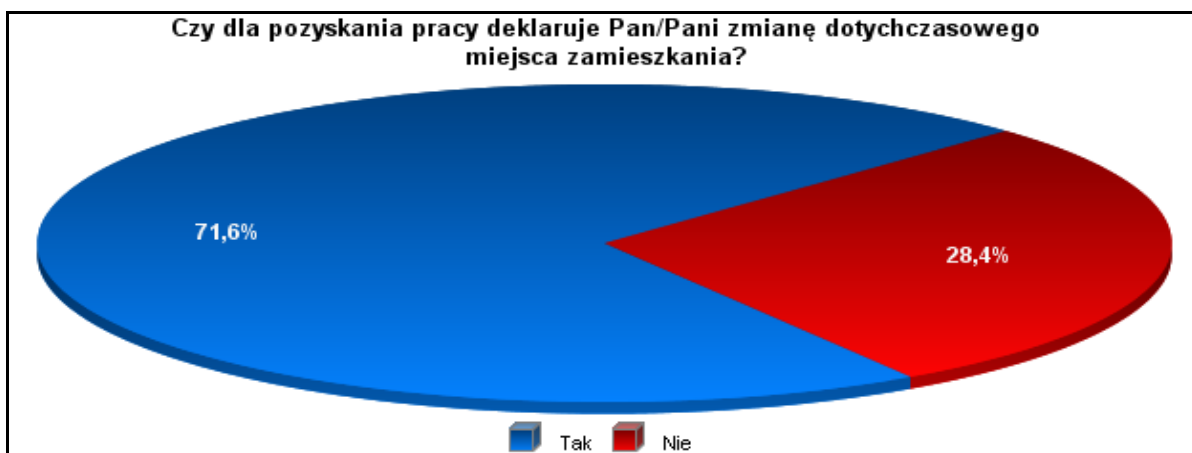
### 9. Które kompetencje uważa Pan/Pani za przydatne w znalezieniu pracy?

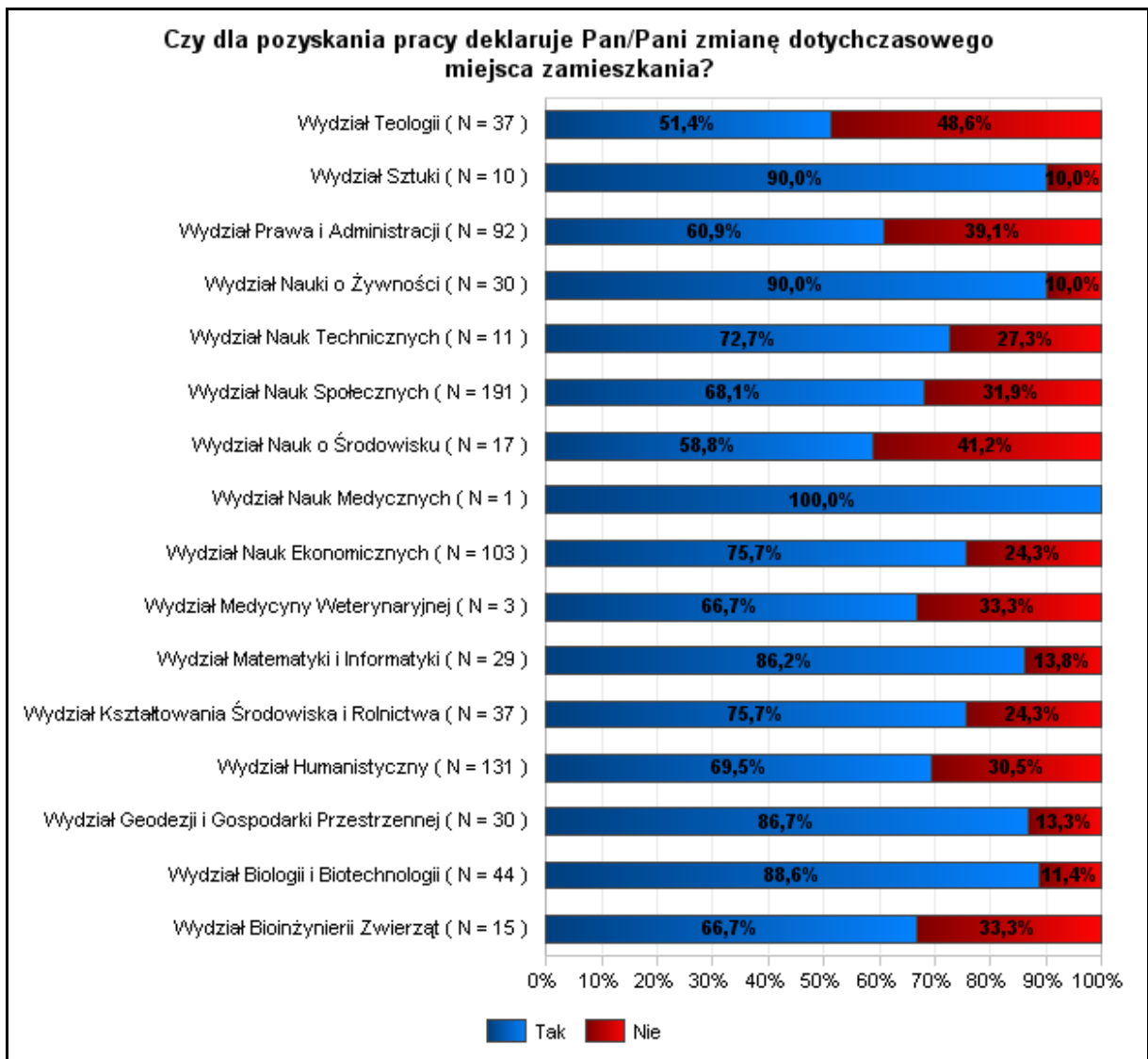
Według ankietowanych najbardziej pożądanymi kompetencjami, ułatwiającymi znalezienie pracy są kolejno: komunikatywność, kreatywność, samodzielność i organizacja pracy. Za mniej istotne uznali zdolność do pracy zespołowej i asertywność.



**10. Czy dla pozyskania pracy deklaruje Pan/Pani zmianę dotychczasowego miejsca zamieszkania?**

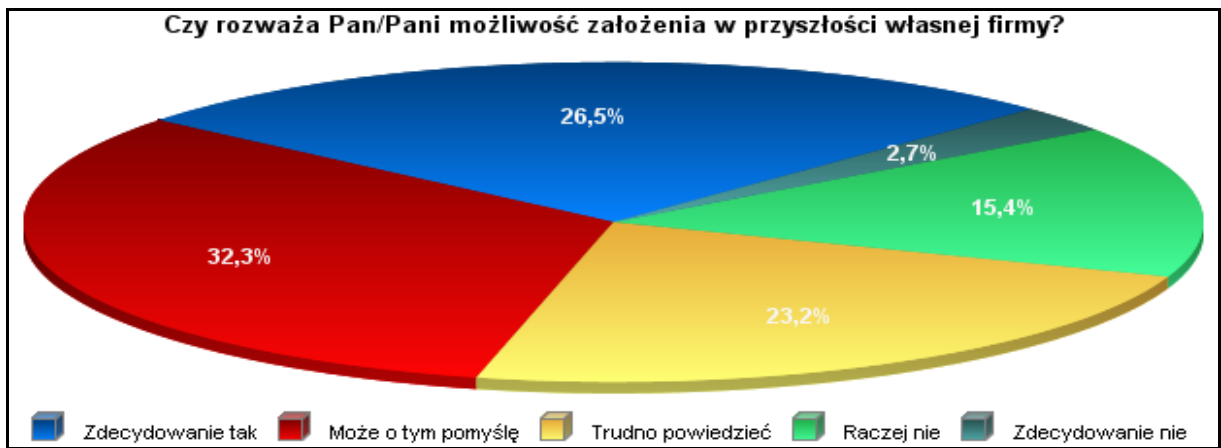
Większość (aż 96,2%) aktualnie bezrobotnych respondentów, wraz z kontynuującymi naukę, deklaruje chęć zmiany dotychczasowego miejsca zamieszkania w celu pozyskania pracy.



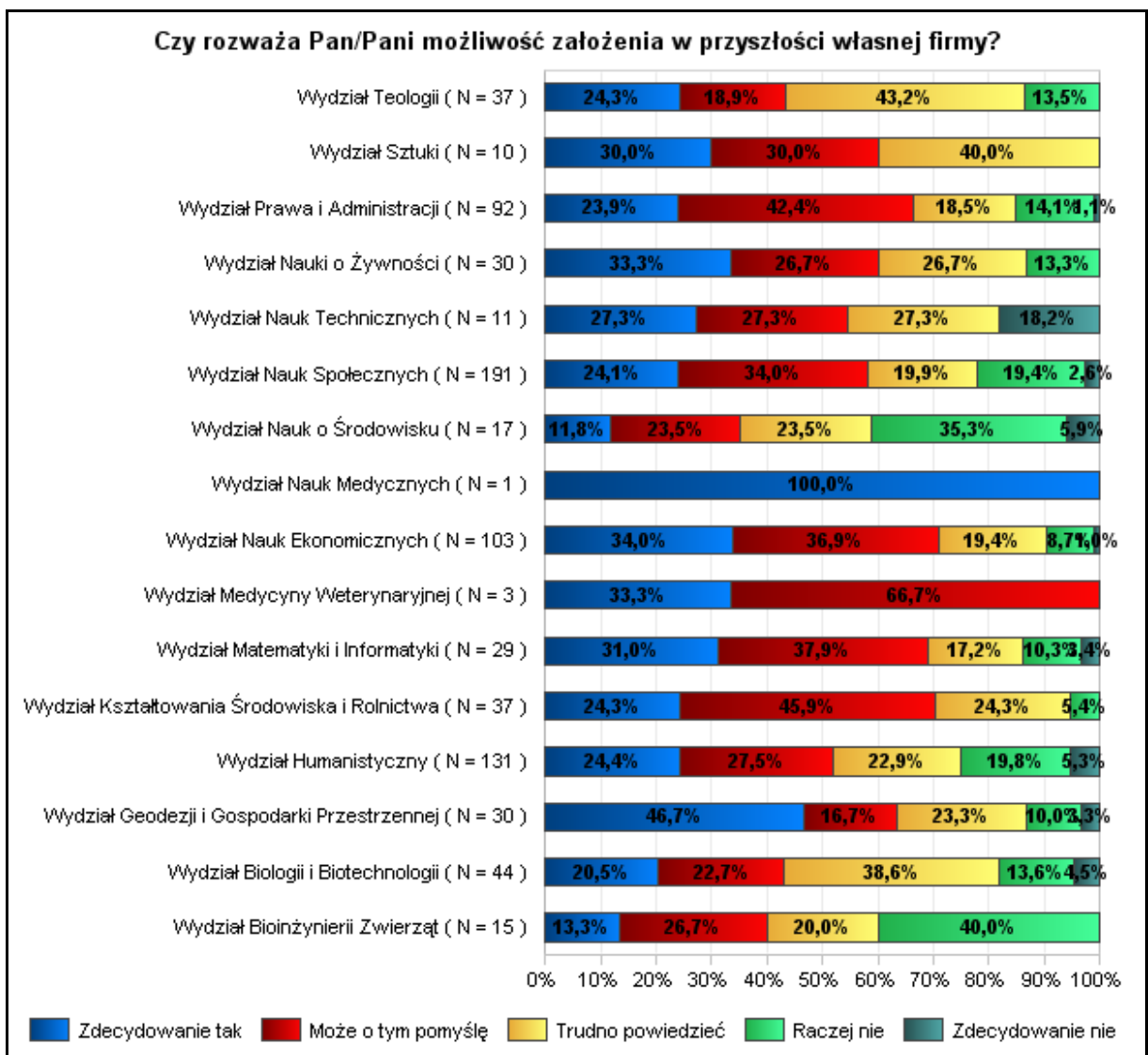


### 11. Czy rozważa Pan/Pani możliwość założenia w przyszłości własnej firmy?

Możliwość założenia własnej firmy deklaruje 26,5% ankietowanych bezrobotnych (67 osoby), więcej respondentów (32,3% - 82 osoby) udzieliło odpowiedzi „może o tym pomyśle”, 23,2% „trudno powiedzieć” (59 osób) i 15,4% „raczej nie” (39 osób).



Wśród respondentów poszczególnych wydziałów wahania dotyczące wyboru odpowiedzi „zdecydowanie tak” mieszczą się w zakresie od 11,8% (Wydział Nauk o Środowisku) do 100% (Wydział Nauk Medycznych). Biorąc jednak pod uwagę rzeczywistą liczbę deklarujących taką postawę wynosiła ona od 1 osoby (Wydział Nauk Medycznych) do 46 osób (Wydział Nauk Społecznych).



## PODSUMOWANIE BADAŃ

- 1) W drugiej edycji badania wzięło udział 1955 osób (ok. 22% ogółu absolwentów), a więc blisko 3-krotnie więcej niż w badaniu rocznika 2010/2011,
- 2) 15% badanej populacji absolwentów była zaangażowana społecznie w trakcie trwania studiów, pracując głównie w kołach naukowych, organizacjach pozarządowych i samorządzie studenckim,
- 3) 75% z nich odbyła podczas studiów różnego typu praktyki, a 34% również inne kursy i szkolenia, najczęściej specjalistyczne, z języka obcego i inne pomocne w zdobywaniu uprawnień zawodowych. Tylko 2% badanych absolwentów odbyła część studiów za granicą,
- 4) 61% respondentów pracowała już podczas studiów – była to najczęściej praca w trakcie roku akademickiego, niezwiązana z kierunkiem studiów,
- 5) 60% badanej populacji absolwentów aktualnie pracuje, w tym własne firmy prowadzi 4,1% z nich,
- 6) Odsetek pracujących absolwentów był porównywalny w przypadku obu płci przy zatrudnieniu na etacie i w innych formach pracy najemnej. Mężczyźni ponad 2-krotnie częściej zdecydowali się jednak na samo zatrudnienie (8% mężczyźni/ 3% kobiety),
- 7) W populacji 39,9% aktualnie niepracujących absolwentów, większość nie pracuje, bo kontynuuje naukę – 327 osób z 1955 badanych. Bez pracy pozostają 254 osoby, co stanowi 13% ogółu badanych. Około 50% z nich nie poszukiwała jeszcze pracy,
- 8) 71% badanych absolwentów twierdzi, że uczelnia spełniła ich oczekiwania w zakresie kształcenia (w tym 10% uznała je za całkowicie spełnione). Tylko 4.3% respondentów jest zdecydowanie niezadowolonych z poziomu kształcenia.

### **9) Pracujący respondenci (1095 osób):**

- 9.1) szybko znajdują pracę – ok. 46,5% określiło czas poszukiwania pracy na maksymalnie 1 miesiąc. Tylko 11,7% pracujących poszukiwało pracy dłużej niż 6 miesięcy. Była to najczęściej ich pierwsza praca, chociaż aż 13,7% badanej populacji zmieniało pracę 4 i więcej razy,
- 9.2) wykonują głównie prace związane z kierunkiem kształcenia/studiów (48%) lub w zawodzie pokrewnym (24%),
- 9.3) pracują przede wszystkim w Polsce (95,9%), w województwie warmińsko-mazurskim (67,8%) i mazowieckim (14,0%), w miejscowościach o liczbie mieszkańców do 100 tysięcy mieszkańców,
- 9.4) wykonują głównie pracę na podstawie umowy o pracę (74,4%),
- 9.5) sprawują głównie funkcje wykonawcze (79,1%), jednak aż 11,4% jest zatrudnionych na stanowiskach kierowniczych, a 9,6% niezależnych,
- 9.6) pracują w porównywalnym procencie w zarówno w mikro-, małych i dużych przedsiębiorstwach/instytucjach, najczęściej w działach księgowości i finansów, sprzedaży i produkcji. Blisko 45% pracuje w innych działach, niż wyspecyfikowane w kwestionariuszu,
- 9.7) są w większości zatrudnieni na czas określony (od 1 miesiąca do roku), ale blisko 30% jest zatrudniona na czas nieokreślony,

- 9.8) za najważniejsze umiejętności i kompetencje przydatne w uzyskaniu pracy uznają umiejętności interpersonalne, umiejętność wykorzystania wiedzy w praktyce, komunikatywność i samodzielność,
- 9.9) zarabiają najczęściej od 1000 do 2300 zł brutto, jednak aż 15% zarabia powyżej 3000 zł brutto,
- 9.10) około 1/5 z nich jest zdecydowana na założenie własnej firmy.

#### **10) Respondenci, którzy założyli własne firmy (79 osób):**

- 10.1) Chcieli się przede wszystkim uniezależnić (pracować „na swoim”),
- 10.2) Zakładają 1-osobowe firmy, w porównywalnym zakresie zgodne z własnym wykształceniem, jak i nie,
- 10.3) Z reguły nie korzystają ze wsparcia finansowego lub instytucjonalnego; 40% respondentów, którzy z takiego wsparcia jednak skorzystało wybrało głównie programy unijne wspierające przedsiębiorczość, szkolenia i preferencyjne pożyczki,
- 10.4) Dochód 70% z nich wynosi powyżej 1700 zł, a 40% powyżej 3000 zł.

#### **11) Niepracujący respondenci (781 osób):**

- 11.1) W większości nigdy wcześniej nie pracowali, a osoby, które wcześniej pracowały, były zatrudnione na okres do 1 miesiąca, najczęściej w jednym miejscu pracy,
- 11.2) Aktualny brak pracy tłumaczą głównie brakiem ofert dla osób z ich wykształceniem lub kontynuacją nauki,
- 11.3) Poszukują pracy przeglądając oferty w Internecie (88%), prasie (64%), za pomocą kontaktów osobistych - networking (62%) oraz poprzez wysyłanie CV do konkretnej firmy (61%),
- 11.4) Poszukują pracy zgodnej z wykształceniem (61%), ale aż 36% podejmie jakąkolwiek pracę,
- 11.5) Najchętniej podjęliby pracę w księgowości i finansach (34%), dziale badawczo-rozwojowym (15%) lub dziale zarządzania zasobami ludzkimi HR (11%),
- 11.6) Uważają za najważniejsze w znalezieniu pracy te same (co pracujący) umiejętności i kompetencje: umiejętności interpersonalne, umiejętność wykorzystania wiedzy w praktyce, komunikatywność i samodzielność. Dodatkowo za ważne uznają również znajomość języków obcych i kreatywność,
- 11.7) Deklarują gotowość (72%) do zmiany miejsca zamieszkania w celu pozyskania pracy,
- 11.8) Większy odsetek z nich, niż wśród pracujących, jest zdecydowany na założenie własnej firmy (26%).

## **REKOMENDACJE**

- 1) zwiększenie odsetka wypełnionych ankiet – problem wydziałów „mało reprezentatywnych w badaniu”,
- 2) opracowanie odmiennych kwestionariuszy ankiet dla absolwentów po 6 miesiącach od ukończenia studiów (1 wzór) oraz po 3 i 5 latach od ukończenia studiów (2 wzór)
- 3) modyfikacja opracowania wyników ankiety – główny podział w oparciu o kierunek studiów oraz poziom studiów,
- 4) modyfikacja ankiety – modyfikacja pytania o dział firmy, w której absolwent pracuje oraz przydatne w pracy kompetencje/kwalifikacje