

**Uniwersytet Warmińsko - Mazurski w Olsztynie
Biuro ds. Kształcenia**

**Raport
z badania losów zawodowych absolwentów
Uniwersytetu Warmińsko-Mazurskiego
w Olsztynie**

**Studia z perspektywy absolwenta
Rocznik 2012/2013**

Nadzór merytoryczny:

Dr hab. Jerzy A. Przyborowski, prof. UWM – Prorektor ds. kształcenia

Opracowanie:

Zespół ds. zarządzania jakością kształcenia

Mgr inż. Irena Kozłowska

Mgr Aldona Stec

Spis treści:	Strona
I. Wstęp	3
II. Charakterystyka badanej populacji	7
III. Ocena poziomu wiedzy, umiejętności i kompetencji zdobytych w trakcie studiów	9
IV. Ocena roli bloku dyplomowego w rozwijaniu własnych kompetencji oraz współpracy z opiekunem pracy dyplomowej	14
V. Ocena roli praktyk w rozwijaniu własnych kompetencji	15
VI. Ocena wyposażenia sal wykładowych, laboratoriów i pracowni komputerowych	18
VII. Ocena organizacji studiów i pracy dziekanatu	20
VIII. Status zawodowy absolwentów	21
IX. Charakter wykonywanej pracy	25
X. Praktyczne wykorzystanie wiedzy, umiejętności i kompetencji zdobytych w trakcie studiów	28
XI. Ocena stopnia przygotowania absolwentów do samokształcenia i kreatywnego rozwiązywania problemów w pracy	33
XII. Ocena wpływu stopnia realizacji kształcenia z zakresu poszczególnych obszarów na zwiększenie szansy zatrudnienia absolwentów	35
XIII. Ocena stopnia zadowolenia absolwentów z wybranego kierunku studiów oraz uczelni	36
XIV. Podsumowanie	39
XV. Załączniki	41

I. WSTĘP

Zgodnie z przepisami Zarządzenia Nr 51/2013 Rektora Uniwersytetu Warmińsko-Mazurskiego w Olsztynie z dnia 31 maja 2013 r. w sprawie określenia obszarów procesu dydaktycznego objętych badaniami ankietowymi, wzorów kwestionariuszy ankiet oraz procedur przeprowadzania badań ankietowych w Uniwersytecie, w lutym 2014 roku przeprowadzono trzecią edycję badania losów zawodowych absolwentów „Studia z perspektywy absolwenta UWM w Olsztynie” .

Celem badania było zebranie informacji o losach zawodowych absolwentów oraz opinii na temat wykorzystania i przydatności w karierze zawodowej absolwentów zdobytej wiedzy, uzyskanych umiejętności i kompetencji, a także pozyskanie informacji na temat zakresów kompetencji, które z perspektywy i doświadczenia zawodowego absolwenta, powinny być rozwijane podczas studiów.

Badaniem ilościowym objęci zostali **absolwenci rocznika 2012/2013** wszystkich form kształcenia i form studiów realizowanych w Uniwersytecie Warmińsko-Mazurskim w Olsztynie, w przedziale czasowym: **6 miesięcy po ukończeniu studiów**. Zgodnie z procedurą w dniu 13 lutego 2014 roku, właściwej grupie respondentów przesłano drogą e-mailową zaproszenie do udziału w badaniu ankietowym, z prośbą o wypełnienie elektronicznego **kwestionariusza ankiety**, dostępnego pod adresem linku przesłanego w zaproszeniu. Po upływie tygodnia od pierwszego terminu zaproszenia do udziału w badaniu, ponownie przesłano zaproszenie respondentom, którzy nie wypełnili formularza ankiety. Brak odpowiedzi w ciągu tygodnia na powtórne zaproszenie, uznano za odmowę uczestnictwa w badaniu ankietowym.

Po zakończeniu cyklu badania, Biuro ds. Kształcenia - Zespół ds. zarządzania jakością kształcenia opracowało poniższy raport podsumowujący jego wyniki. Ponadto Prodziekani właściwi ds. kształcenia uzyskali dostęp do wyników dotyczących absolwentów poszczególnych wydziałów oraz instrukcję obsługi programu służącego do analizy i sporządzania sprawozdania.

Wyniki badania ankietowego powinny służyć działaniom Zespołów ds. zapewniania jakości kształcenia/Komisji dydaktycznej oraz Prodziekanów ds. kształcenia/ds. studiów z zakresie zmian programów kształcenia, a także doskonalenia oferty edukacyjnej. Uzyskane wyniki dotyczą 16 wydziałów UWM w Olsztynie. Dane dotyczące absolwentów Wydziału Studiów Technicznych i Społecznych w Ełku będzie można uzyskać w roku 2016/2017 (pierwszy rocznik absolwentów).

Kwestionariusz ankiety:

BADANIE ANKIETOWE STUDIA Z PERSPEKTYWY ABSOLWENTA UWM w OLSZTYNIE

*Szanowna Pani,
Szanowny Panie,*

Uprzejmie proszę o wypełnienie załączonego anonimowego kwestionariusza ankiety. Prowadzone badanie ma na celu zebranie informacji, które zostaną wykorzystane w procesie doskonalenia jakości i warunków kształcenia w Uniwersytecie.

Dziękuję za pomoc,

Prorektor ds. kształcenia
UWM w Olsztynie

KWESTIONARIUSZ ANKIETY

1. Jak Pani/Pan ocenia poziom zdobytej wiedzy?	bardzo wysoko	
	wysoko	
	przeciętnie	
	nisko	
	bardzo nisko	
2. Jak Pani/Pan ocenia poziom zdobytych umiejętności i kompetencji?	bardzo wysoko	
	wysoko	
	przeciętnie	
	nisko	
	bardzo nisko	
3. Jak Pani/Pan ocenia rolę bloku dyplomowego (seminaria i praca dyplomowa) w rozwijaniu własnych kompetencji, np. zdolności do samokształcenia, aktywizowania do pracy w grupie, dyskusowania, poszanowania praw autorskich, itp.?	bardzo wysoko	
	wysoko	
	przeciętnie	
	nisko	
	bardzo nisko	
4. Jak Pani/Pan ocenia rolę praktyk w rozwijaniu własnych kompetencji, np. zdolności do samokształcenia, aktywizowania do pracy w grupie, dyskusowania, poszanowania praw autorskich, itp.?	bardzo wysoko	
	wysoko	
	przeciętnie	
	nisko	
	bardzo nisko	
5. Jak Pani/Pan ocenia współpracę z opiekunem podczas realizacji pracy dyplomowej?	bardzo wysoko	
	wysoko	
	przeciętnie	
	nisko	
	bardzo nisko	
6. Jak Pani/Pan ocenia techniczne warunki studiowania? a) wyposażenie sal wykładowych, b) wyposażenie laboratoriów i pracowni komputerowych, c) zasoby biblioteczne, d) obiekty sportowe.	bardzo wysoko	
	wysoko	
	przeciętnie	
	nisko	
	bardzo nisko	
7. Jak Pani/Pan ocenia organizację studiów i pracę dziekanatu?	bardzo wysoko	
	wysoko	
	przeciętnie	
	nisko	
	bardzo nisko	

8. Jaki jest Pani/Pana aktualny status zawodowy? Można wybrać kilka odpowiedzi; w przypadku odpowiedzi pierwszej lub ostatniej proszę przejść do pytania ostatniego	kontynuuję naukę	
	pracuję na umowę o pracę	
	mam własną firmę	
	pracuję na podstawie umowy cywilno-prawnej	
	jestem bezrobotna/bezrobotny	
9. Jaki charakter ma praca wykonywana przez Panią/Pana aktualnie lub wykonywana poprzednio?	praca ściśle związana ze specjalnością	
	praca ściśle związana z kierunkiem studiów	
	praca częściowo związana z kierunkiem studiów	
	praca nie związana z kierunkiem studiów	
10. Ilu pracowników zatrudnia instytucja/przedsiębiorstwo, w której Pani/Pan pracuje?	do 10 osób	
	od 10 do 50 osób	
	od 50 do 250 osób	
	powyżej 250 osób	
11. Jaki zasięg działalności ma instytucja/przedsiębiorstwo, w której Pani/Pan pracuje?	lokalny	
	regionalny	
	krajowy	
	międzynarodowy	
	trudno określić	
12. W jakiej branży Pani/Pan pracuje?*	administracja publiczna	
	budownictwo	
	działalność prawnicza i sądowa	
	edukacja	
	energetyka	
	finanse, bankowość i ubezpieczenia	
	gastronomia	
	handel	
	kultura i sztuka	
	medycyna oraz ochrona zdrowia i dietetyka	
	motoryzacja	
	nieruchomości	
	opieka socjalna	
	produkcja żywności	
	przemysł ciężki	
	rolnictwo i leśnictwo	
	rozrywka i sport	
rybactwo		
transport		
turystyka i hotelarstwo		
usługi drobne		
usługi informatyczne i komputerowe		
inna (**)		
13. Jeśli Pani/Pan pracuje lub pracował(a), to w jakim stopniu wykorzystuje Pani/Pan wiedzę, umiejętności i kompetencje zdobyte podczas studiów?	bardzo dużym	
	dużym	
	umiarkowanym	
	małym	
	bardzo małym	
14. W jakim stopniu Pani/Pana wykształcenie odpowiada aktualnym wymaganiom rynku pracy?	bardzo dużym	
	dużym	
	umiarkowanym	
	małym	
	bardzo małym	
15. W jakim stopniu studia przygotowały Panią/Pana do samokształcenia i kreatywnego rozwiązywania problemów w	bardzo dużym	
	dużym	
	umiarkowanym	

pracy?	małym	
	bardzo małym	
16. Które Pani/Pana zdaniem obszary kształcenia powinny być rozszerzone/pogłębione, aby absolwent UWM miał większe szanse na rynku pracy?*	wiedza i umiejętności specjalistyczne	
	znajomość języków obcych	
	umiejętność obsługi programów komputerowych/systemów informatycznych	
	znajomość podstaw księgowości i finansów	
	znajomość podstaw prawa krajowego /międzynarodowego	
	znajomość zasad i znormalizowanych systemów zarządzania	
	umiejętność podejmowania ryzyka, kreatywność i przedsiębiorczość	
	umiejętność kierowania zespołem ludzi	
	umiejętność pracy zespołowej	
	inne (**)	
17. Czy gdyby mogła Pani/ mógł Pan ponownie wybrać uczelnię oraz kierunek studiów wówczas byłby to:	ten sam kierunek studiów i uczelnia	
	ten sam kierunek studiów w innej uczelni	
	inny kierunek studiów w tej samej uczelni	
	inny kierunek studiów w innej uczelni	

* pytanie wielokrotnego wyboru,

** możliwość wpisania dowolnej treści

METRYCZKA

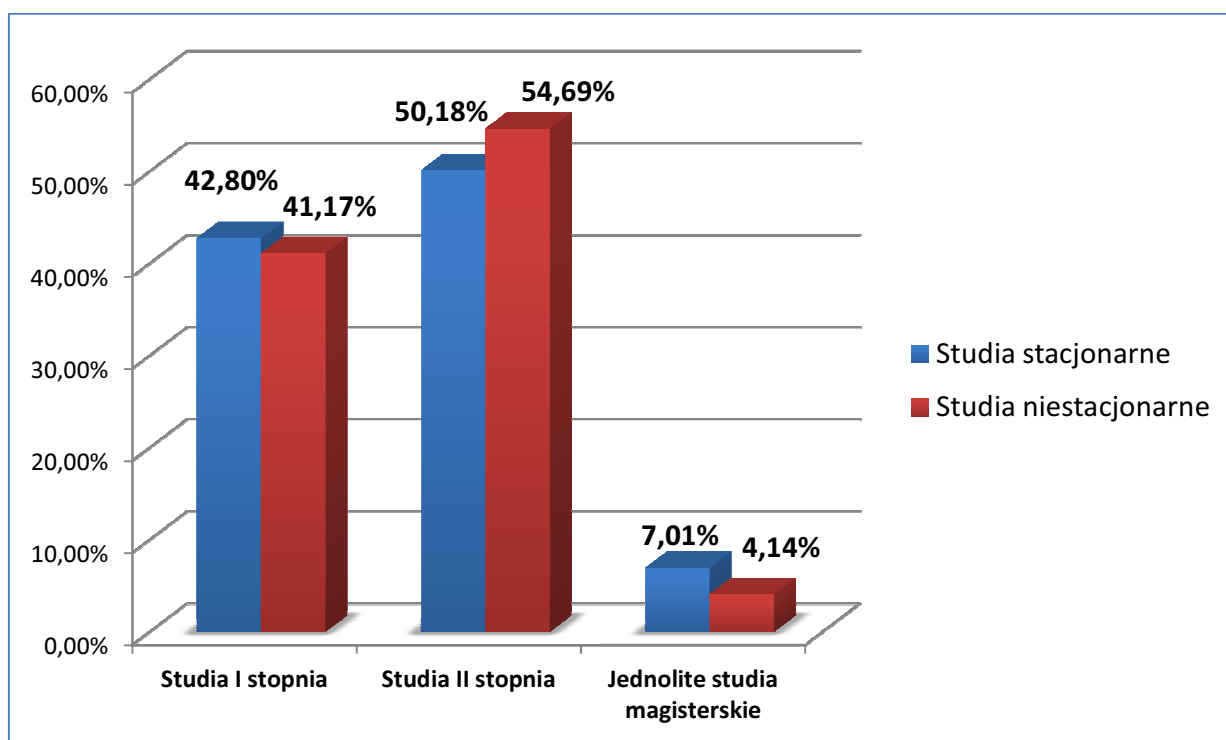
Proszę wypełnić metryczkę równie dokładnie, jak poprzednią część kwestionariusza. Umożliwi nam to przeprowadzenie koniecznych analiz statystycznych.

Płeć	Kobieta		Rok ukończenia studiów	
	Mężczyzna			
Forma kształcenia	studia I stopnia			
	studia II stopnia			
	jednolite studia magisterskie			
	studia III stopnia			
	studia podyplomowe/kurs dokształcający			
Forma studiów	stacjonarne			
	niestacjonarne			
Wydział i kierunek studiów <i>(lista rozwijana - proszę zaznaczyć wszystkie ukończone kierunki)</i>				
Specjalność <i>(lista rozwijana - proszę wpisać nazwę/nazwy ukończonych specjalności)</i>				
Ocena na dyplomie ukończenia studiów	dostateczny			
	dostateczny plus			
	dobry			
	dobry plus			
	bardzo dobry			
Nazwa instytucji/przedsiębiorstwa w której Pani/Pan pracuje				

Dziękuję za poświęcony czas!

II. CHARAKTERYSTYKA BADANEJ POPULACJI

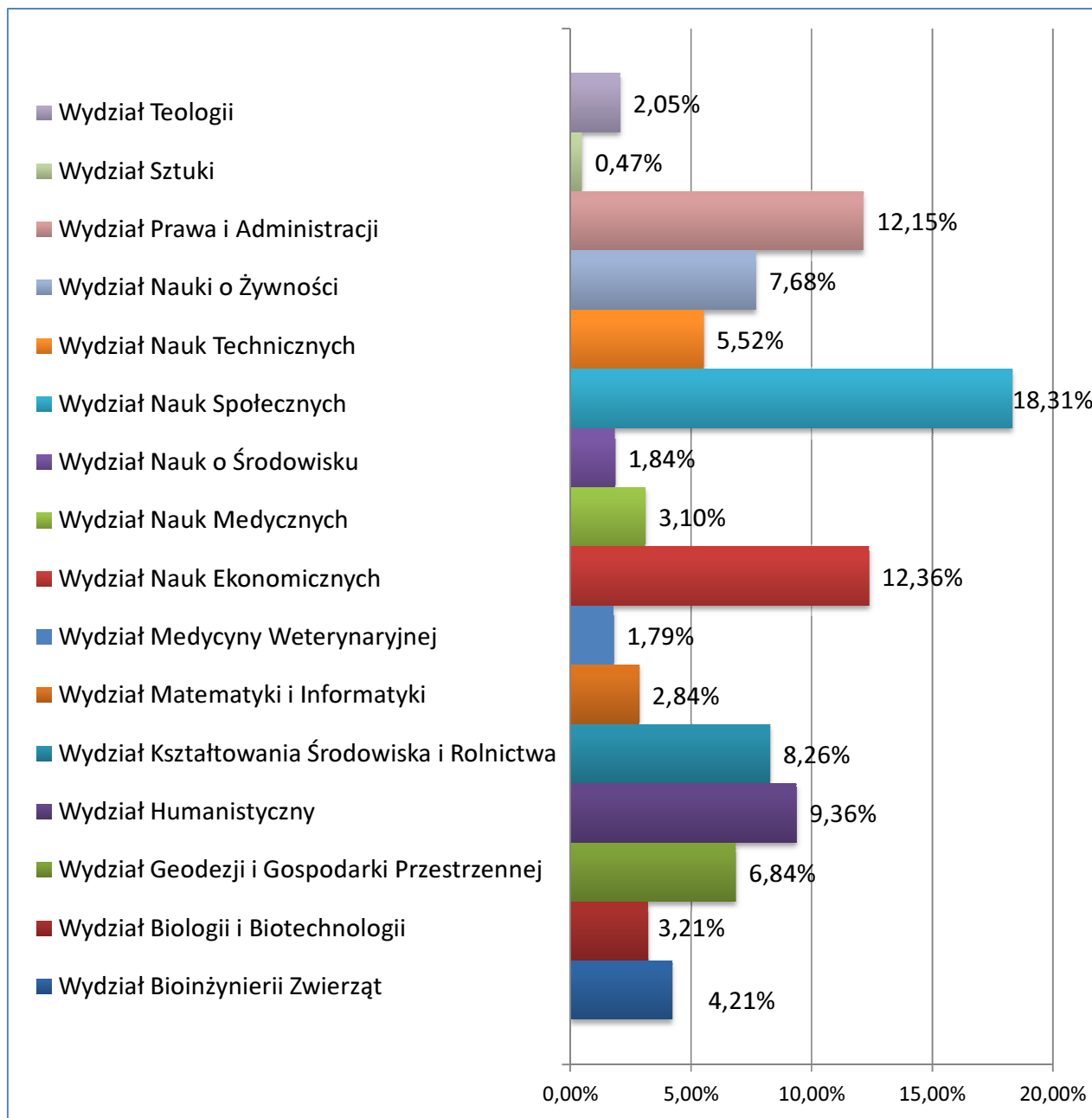
W badaniu wzięło udział **1901 respondentów spośród 7230**, co stanowi **26,29 %** wszystkich **absolwentów rocznika 2012/2013** Uniwersytetu Warmińsko-Mazurskiego w Olsztynie. Znaczną większość stanowiły **kobiety – 73,49 %**. Ankietowani, którzy ukończyli studia w **formie stacjonarnej** stanowili **72,01 %** wszystkich badanych. **51,44 %** respondentów ukończyło **studia II stopnia**, **42,34% - studia I stopnia**, natomiast odsetek absolwentów **jednolitych studiów magisterskich** wyniósł **6,22 %**. Procentowy udział ankietowanych w badaniu, w zależności od formy kształcenia oraz formy studiów, przedstawiono na wykresie I.



Wykres I. Procentowy udział respondentów w badaniu w zależności od formy kształcenia oraz formy studiów

Najliczniej reprezentowaną grupą byli absolwenci Wydziału Nauk Społecznych (18,31 %), Wydziału Nauk Ekonomicznych (12,36 %) oraz Wydziału Prawa i Administracji (12,15 %). Najmniejszą liczbę absolwentów, która wzięła udział w badaniu, odnotowano na Wydziale Sztuki (0,47%), Wydziale Medycyny Weterynaryjnej (1,79 %) oraz Wydziale Nauk o Środowisku (1,84 %).

Procentowy udział w badaniu absolwentów poszczególnych wydziałów przedstawiono na wykresie II.



Wykres II. Procentowy udział w badaniu absolwentów poszczególnych wydziałów

W stosunku do liczby osób, które w roku akademickim 2012/2013 ukończyły studia w Uniwersytecie Warmińsko-Mazurskim w Olsztynie, najwyższy odsetek absolwentów, biorących udział w badaniu ankietowym odnotowano na wydziałach: Kształtowania

Środowiska i Rolnictwa (36,09%), Nauki o Żywności (30,29 %), Bioinżynierii Zwierząt (29,73 %) oraz Biologii i Biotechnologii (29,46 %). Natomiast najniższy odsetek ankietowanych w stosunku do liczby absolwentów odnotowano na wydziałach: Teologii oraz Sztuki (po 18,75 % absolwentów każdego wydziału - rocznik 2012/2013).

W tabeli I przedstawiono procentowy udział absolwentów w badaniu, z uwzględnieniem liczebności rocznika 2012/2013 na każdym.

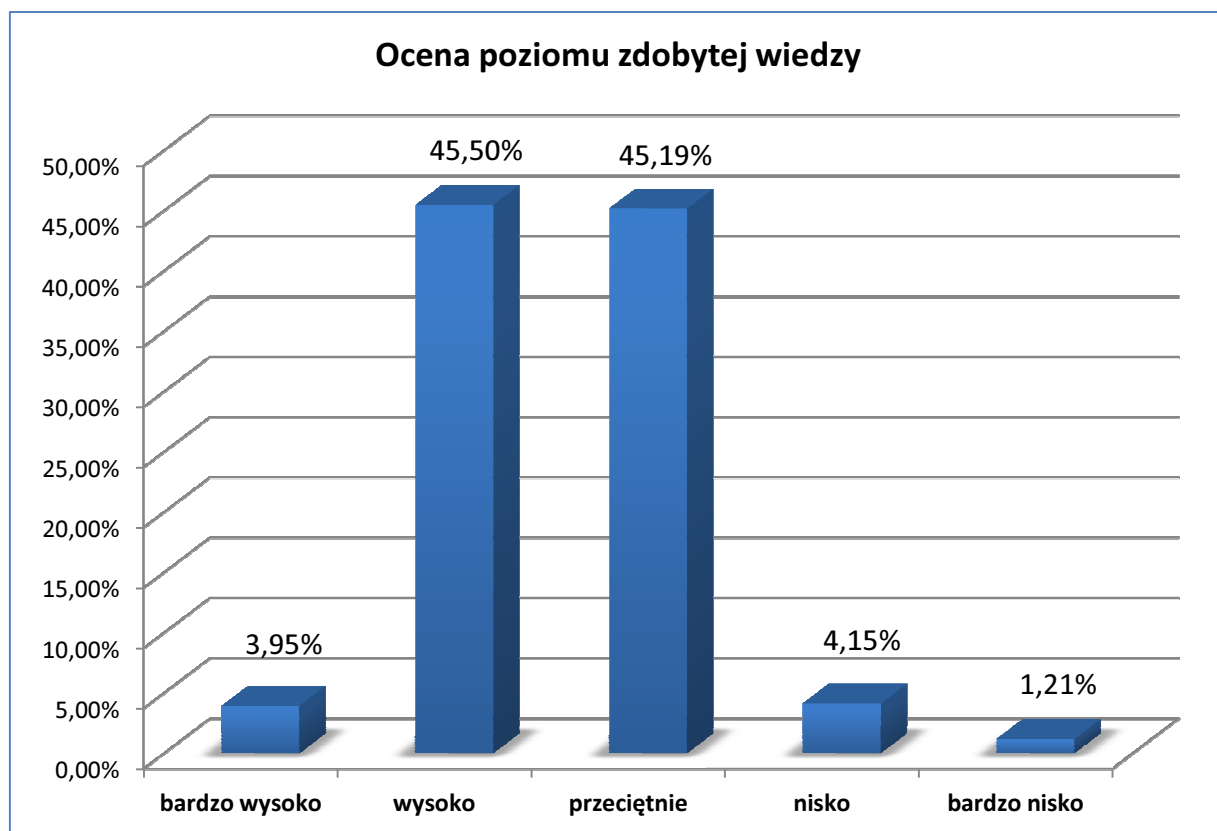
Wydział	Liczba absolwentów rocznika 2012/2013 zaproszonych do udziału w badaniu ankietowym	Procentowy udział absolwentów rocznika 2012/2013, w badaniu ankietowym
Bioinżynierii Zwierząt	269	29,73 %
Biologii i Biotechnologii	207	29,46 %
Geodezji i Gospodarki Przestrzennej	496	26,20 %
Humanistyczny	725	23,67 %
Kształtowania Środowiska i Rolnictwa	435	36,09 %
Matematyki i Informatyki	248	21,77 %
Medycyny Weterynaryjnej	123	27,64 %
Nauk Ekonomicznych	909	25,85 %
Nauk Medycznych	246	22,76 %
Nauk o Środowisku	150	23,33 %
Nauk Społecznych	1237	28,13 %
Nauk Technicznych	421	24,94 %
Nauki o Żywności	482	30,29 %
Prawa i Administracji	999	23,12 %
Sztuki	48	18,75 %
Teologii	208	18,75 %
Ogółem	1901	26,29 %

Tabela I. Procentowy udział w badaniu absolwentów z uwzględnieniem liczebności rocznika 2012/2013 na poszczególnych wydziałach

III. OCENA POZIOMU WIEDZY, UMIEJĘTNOŚCI I KOMPETENCJI ZDOBYTYCH W TRAKCIE STUDIÓW

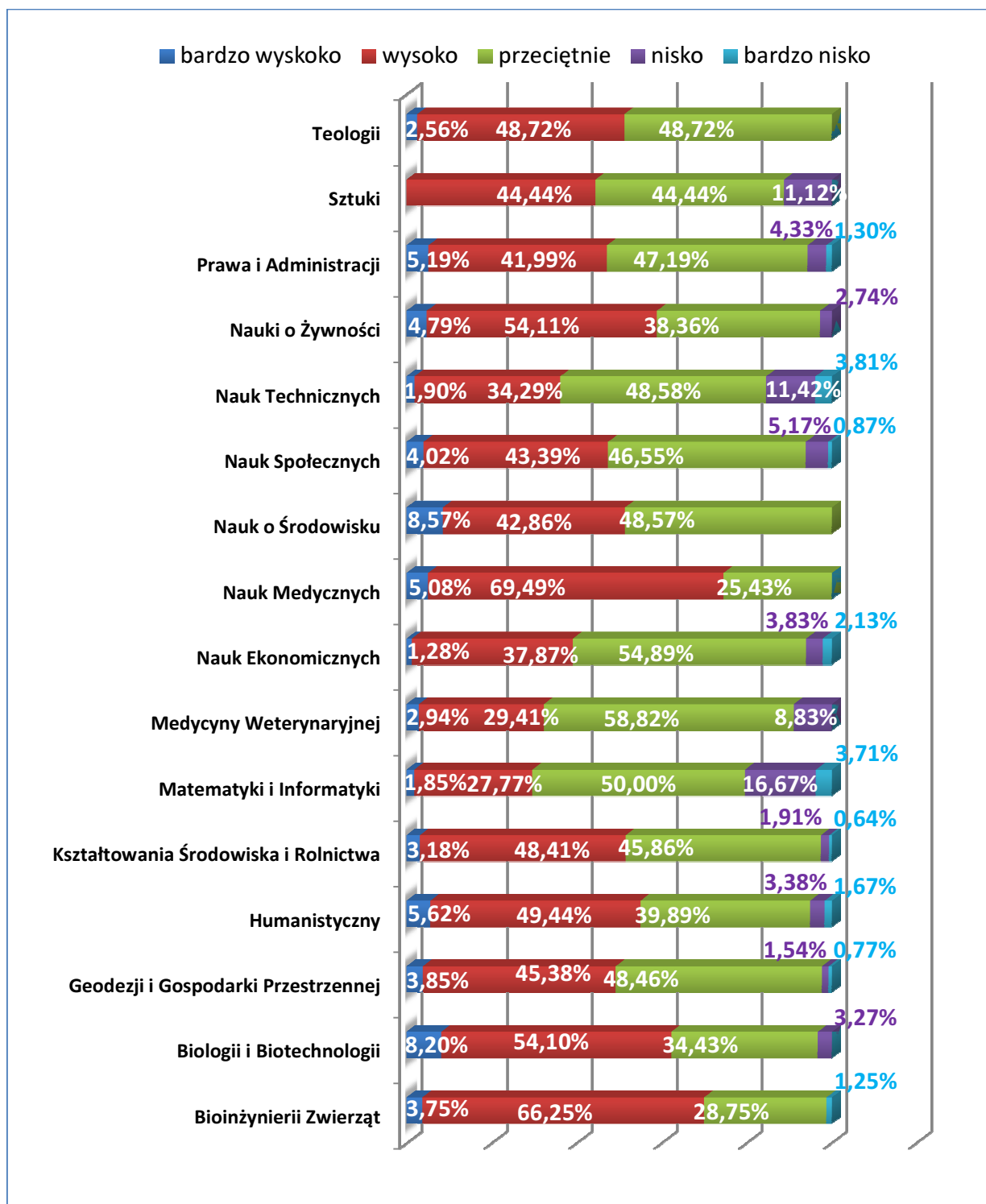
Spośród wszystkich osób biorących udział w badaniu, 49,45 % respondentów pozytywnie oceniło poziom zdobytej wiedzy, w tym 3,95 % bardzo wysoko i 45,50 %

wysoko. Na ocenę przeciętną wskazało 45,19 %. Odsetek osób niezadowolonych z poziomu zdobytej wiedzy wyniósł 5,36 % (1,21 % – bardzo nisko; 4,15 % - nisko).



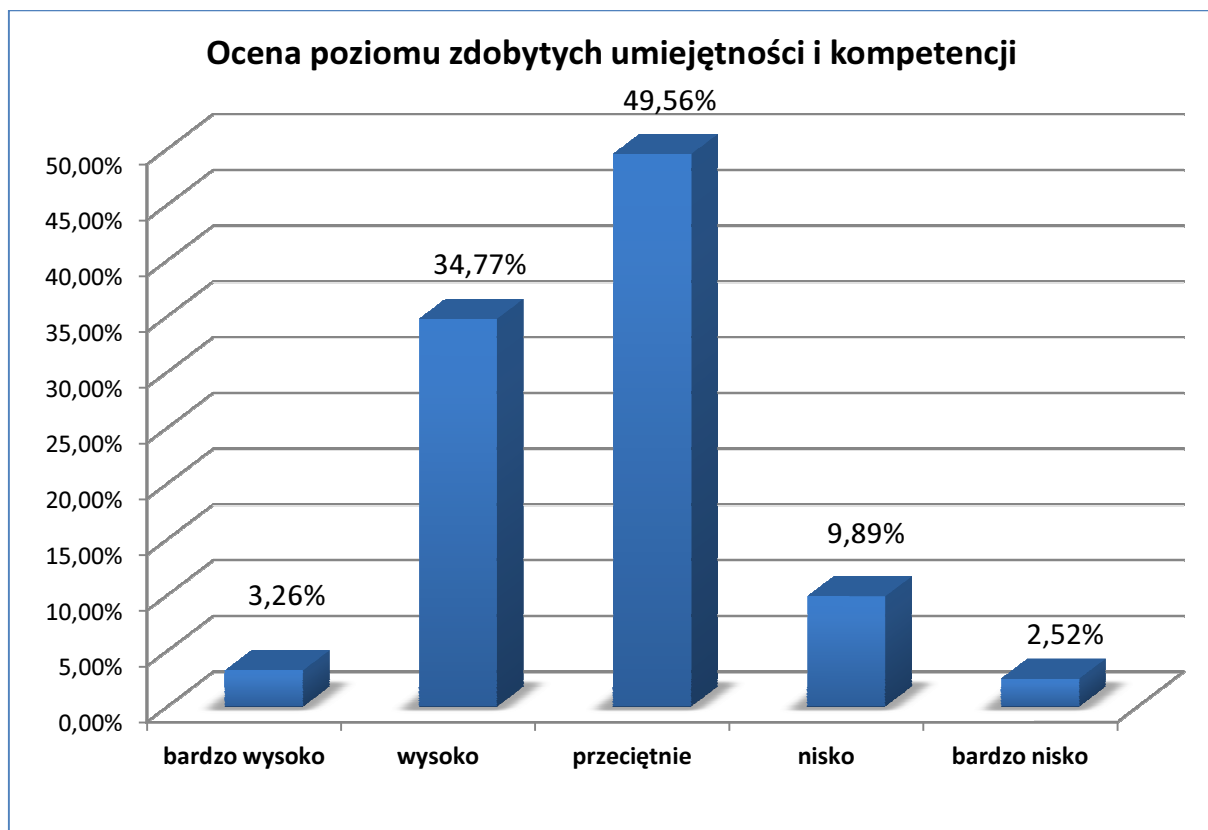
Wykres III. Ocena poziomu zdobytej wiedzy przez absolwentów UWM w Olsztynie - rocznik 2012/2013

Rozkład oceny poziomu wiedzy zdobytej w trakcie studiów dokonanej przez absolwentów na poszczególnych wydziałach został przedstawiony na wykresie IV.



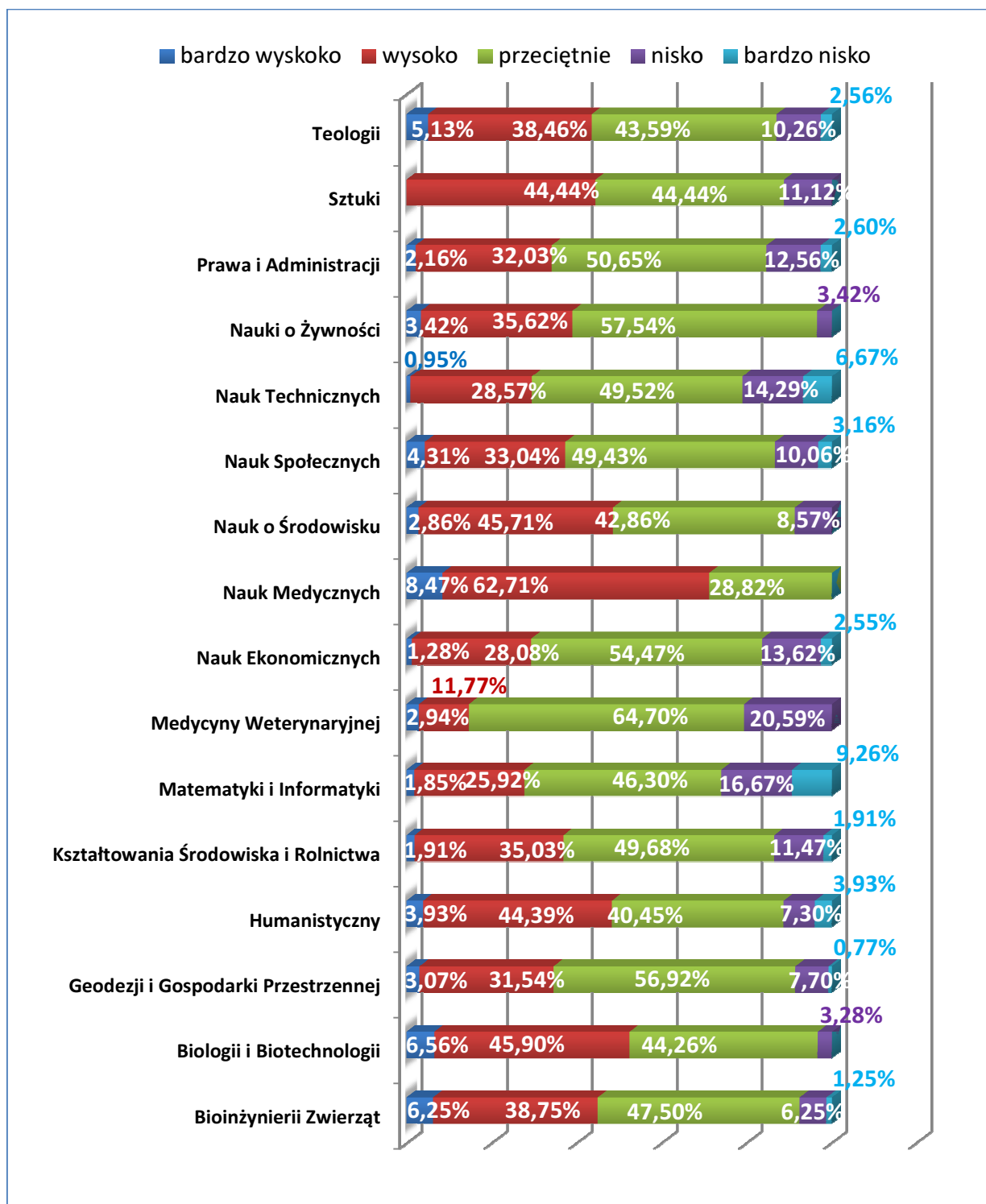
Wykres IV. Ocena poziomu zdobytej wiedzy przez absolwentów UWM w Olsztynie - rocznik 2012/2013 z uwzględnieniem poszczególnych wydziałów

W ocenie 34,77 % respondentów, poziom zdobytych w trakcie studiów umiejętności i kompetencji jest wysoki, a 3,26 % badanych ocenia go bardzo wysoko. Blisko połowa absolwentów uważa, że poziom kompetencji i umiejętności, jakie nabyli w okresie kształcenia na UWM w Olsztynie jest przeciętny, a 12,41 % badanych wskazuje na ich niezadowalający poziom.



Wykres V. Ocena poziomu zdobytych umiejętności i kompetencji przez absolwentów UWM w Olsztynie - rocznik 2012/2013

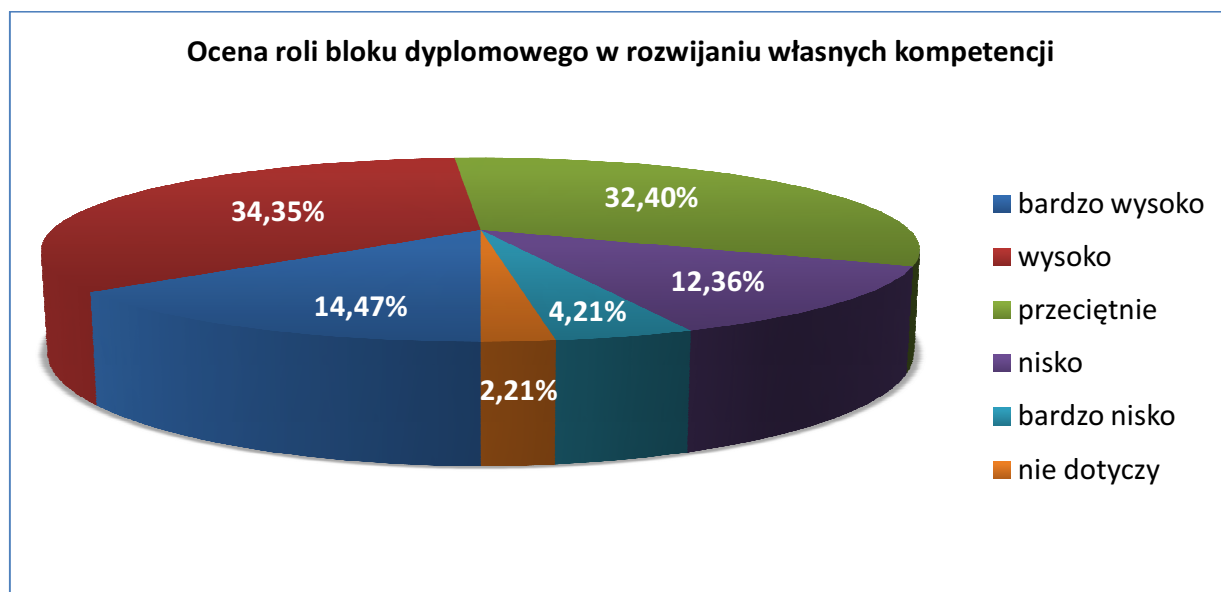
Ocena poziomu umiejętności i kompetencji zdobytych w trakcie studiów dokonanej przez absolwentów na poszczególnych wydziałach została przedstawiona na wykresie VI.



Wykres VI. Ocena poziomu umiejętności i kompetencji zdobytych przez absolwentów UWM w Olsztynie - rocznik 2012/2013 z uwzględnieniem poszczególnych wydziałów

IV. OCENA ROLI BLOKU DYPLOMOWEGO (SEMINARIA, PRACA DYPLOMOWA) W ROZWIJANIU WŁASNYCH KOMPETENCJI ORAZ WSPÓŁPRACY Z OPIEKUNEM PRACY DYPLOMOWEJ

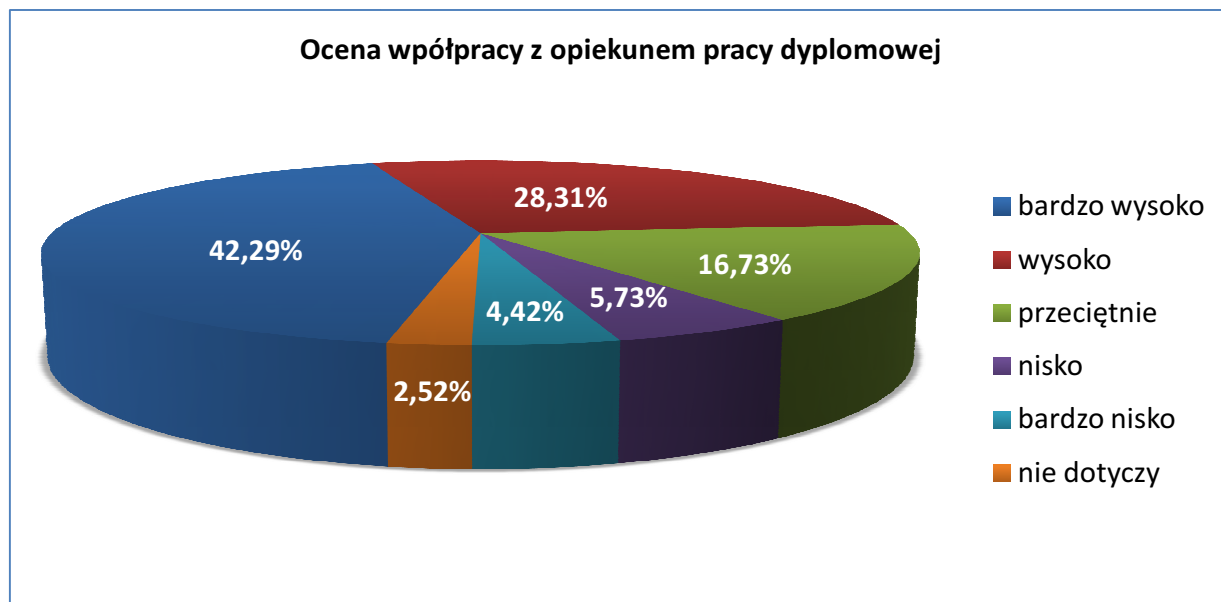
Blisko połowa osób biorących udział w badaniu ankietowym uznała, że blok dyplomowy (seminaria i praca dyplomowa) odgrywa dużą rolę w rozwoju kompetencji tj.: zdolności samokształcenia, aktywizowania do pracy w grupie, umiejętności prowadzenia dyskusji, poszanowania praw autorskich, itp. Spośród wszystkich respondentów 32,40 % ocenia rolę bloku dyplomowego w rozwijaniu kompetencji jako przeciętną, natomiast 16,57 % badanych uznało, że ten element procesu kształcenia nie wpływa znacząco na rozwój własnych kompetencji (4,21 % respondentów oceniło tę zmienną bardzo nisko, a 12,36 % nisko). Analiza wyników badań ankietowych dotyczących poszczególnych wydziałów wskazuje, że największy wpływ bloku dyplomowego na rozwijanie własnych kompetencji dostrzegają absolwenci wydziałów: Nauk o Środowisku, Humanistycznego oraz Bioinżynierii Zwierząt. Najniżej w tym aspekcie sklasyfikowano wydziały: Nauk Społecznych, Geodezji i Gospodarki Przestrzennej, Nauk Ekonomicznych oraz Prawa i Administracji.



Wykres VII. Ocena roli bloku dyplomowego w rozwijaniu własnych kompetencji przez absolwentów UWM w Olsztynie - rocznik 2012/2013

Respondenci w znacznej większości docenili współpracę z opiekunem pracy dyplomowej. Ponad 70 % absolwentów Uniwersytetu oceniło ją wysoko, 16,73 % -

przeciętnie, natomiast 10,15 % - nisko. Odsetek odpowiedzi „nie dotyczy” odpowiada badanym, których program kształcenia nie przewiduje wykonania pracy dyplomowej.

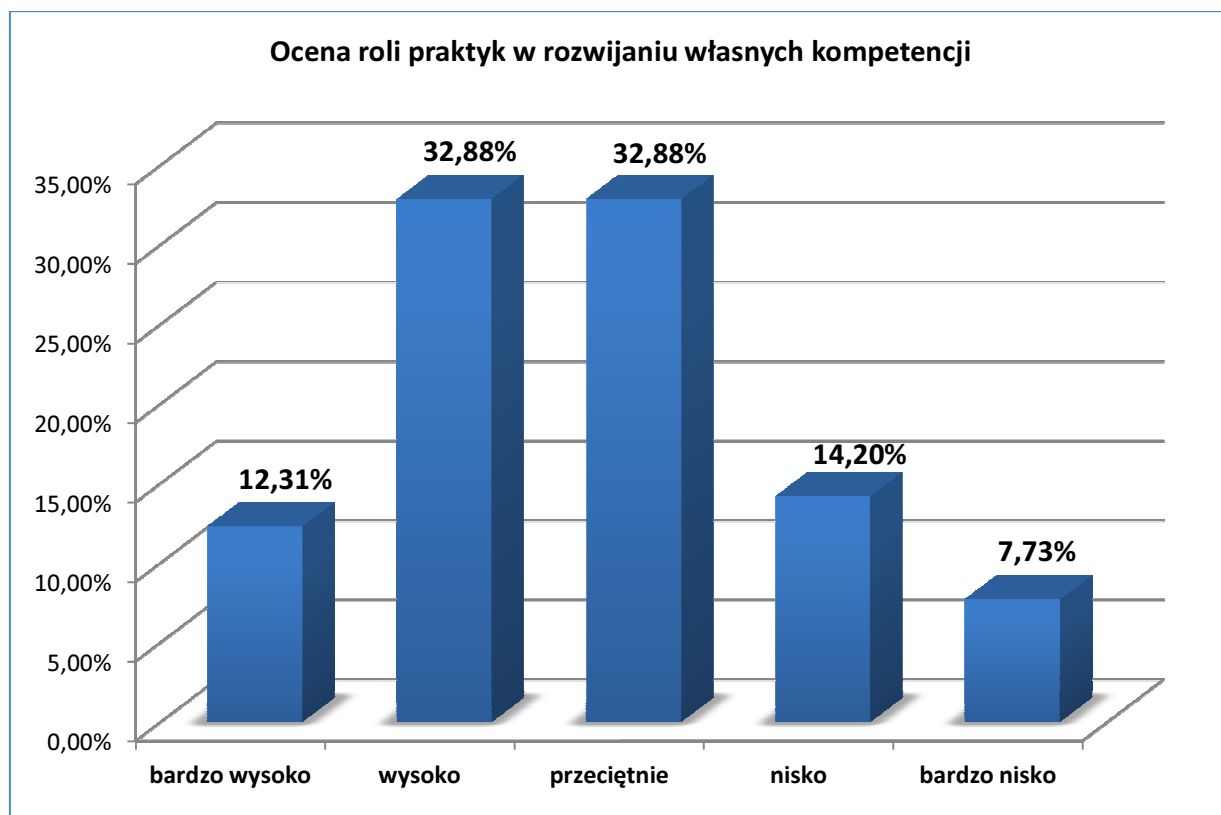


Wykres VIII. Ocena współpracy z opiekunem pracy dyplomowej przez absolwentów UWM w Olsztynie - rocznik 2012/2013

Z analizy wyników badań można wnioskować, iż zdaniem absolwentów wydziałów: Matematyki i Informatyki, Nauki o Żywności oraz Bioinżynierii Zwierząt, współpraca z opiekunami prac dyplomowych przebiegała efektywnie. Dyplomanci wydziałów: Nauk Ekonomicznych, Nauk Społecznych, Prawa i Administracji oraz Nauk Medycznych nisko ocenili współpracę z opiekunami pracy dyplomowych.

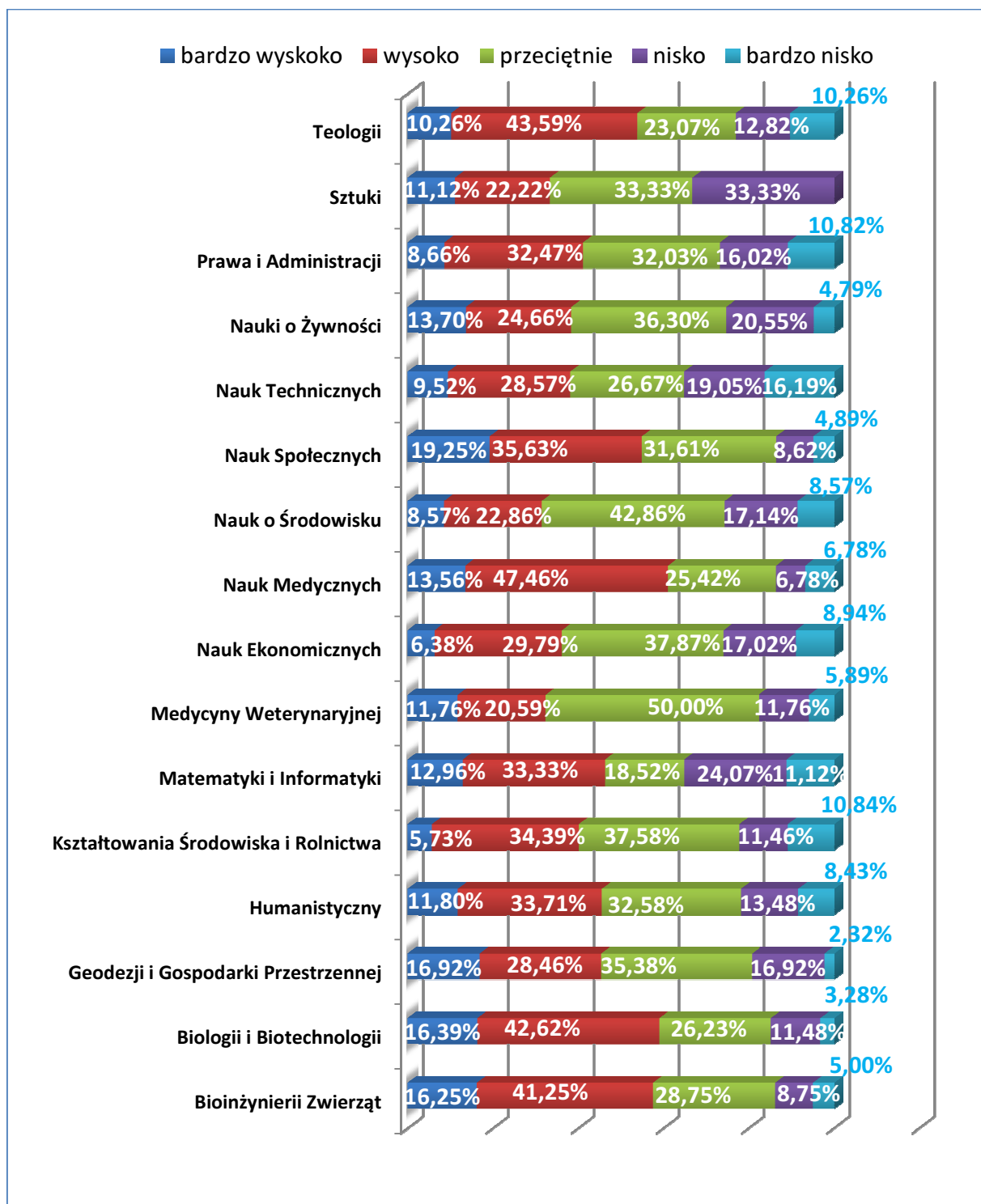
V. OCENA ROLI PRAKTYK W ROZWIJANIU WŁASNYCH KOMPETENCJI NP. ZDOLNOŚCI DO SAMOKSZTAŁCENIA, AKTYWIZOWANIA DO PRACY W GRUPIE, DYSKUTOWANIA, POSZANOWANIA PRAW AUTORSKICH, ITP.

Według 12,31 % absolwentów, którzy wzięli udział w badaniu ankietowym, praktyki realizowane w trakcie studiów ogrywają znaczącą rolę w rozwijaniu własnych kompetencji. Dwie równoważne grupy badanych (po 32,88 %) określiło tę rolę wysoko oraz przeciętnie. Grupa 21,93 % respondentów uznała, że praktyka w niewielkim stopniu wpłynęła na ich zdolności do samokształcenia, aktywizowania do pracy w grupie, dyskusowania, poszanowania praw autorskich, etc. Ocena roli praktyk w rozwijaniu własnych kompetencji została przedstawiona na wykresie IX.



Wykres IX. Ocena roli praktyk w rozwijaniu własnych kompetencji przez absolwentów UWM w Olsztynie - rocznik 2012/2013

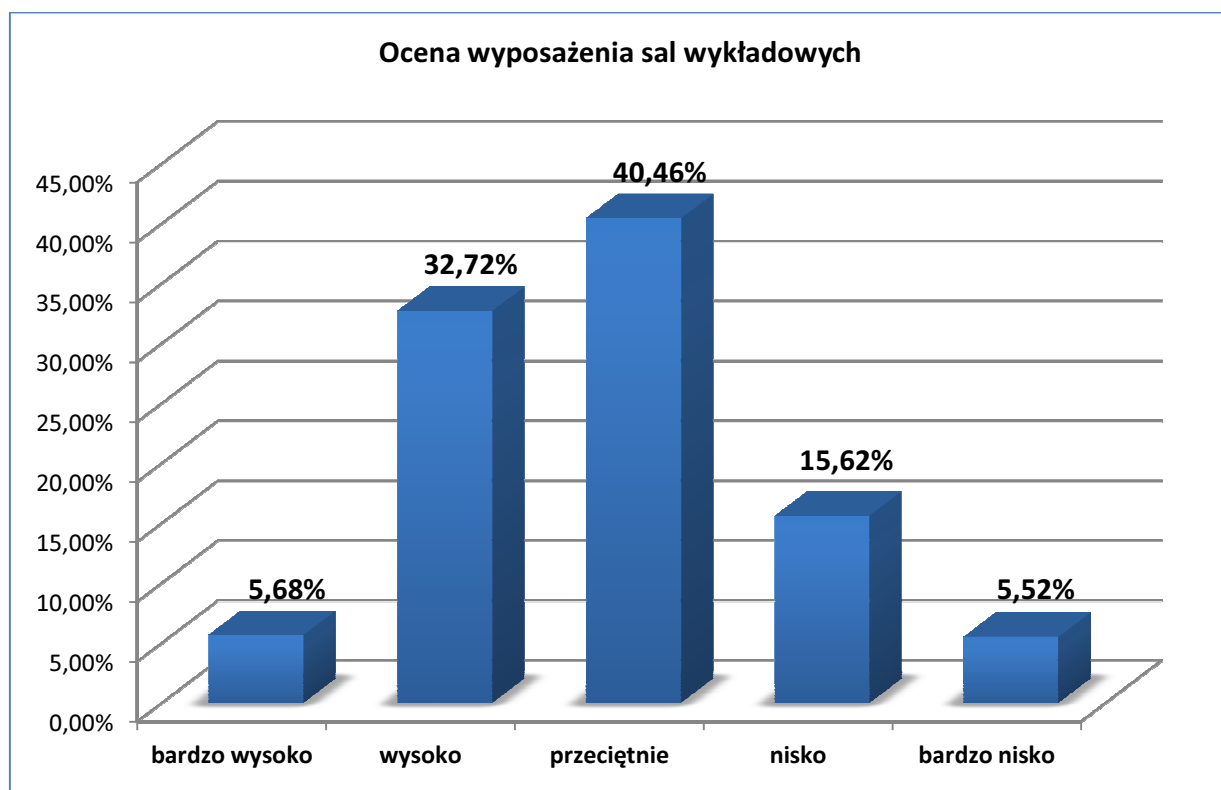
Najwyżej, rolę praktyk w rozwijaniu własnych kompetencji ocenili absolwenci wydziałów: Nauk Medycznych, Biologii i Biotechnologii, Bioinżynierii Zwierząt oraz Nauk Społecznych. Wśród wydziałów, których absolwenci wydali w tej kwestii najniższą notę znalazły się: Wydział Nauk Technicznych, Wydział Matematyki i Informatyki oraz Wydział Sztuki. Ocena roli praktyk w rozwijaniu własnych kompetencji przez absolwentów UWM w Olsztynie – rocznik 2012/2013 z uwzględnieniem poszczególnych wydziałów przedstawiono na wykresie X.



Wykres X. Ocena roli praktyk w rozwijaniu własnych kompetencji przez absolwentów UWM w Olsztynie - rocznik 2012/2013 z uwzględnieniem poszczególnych wydziałów

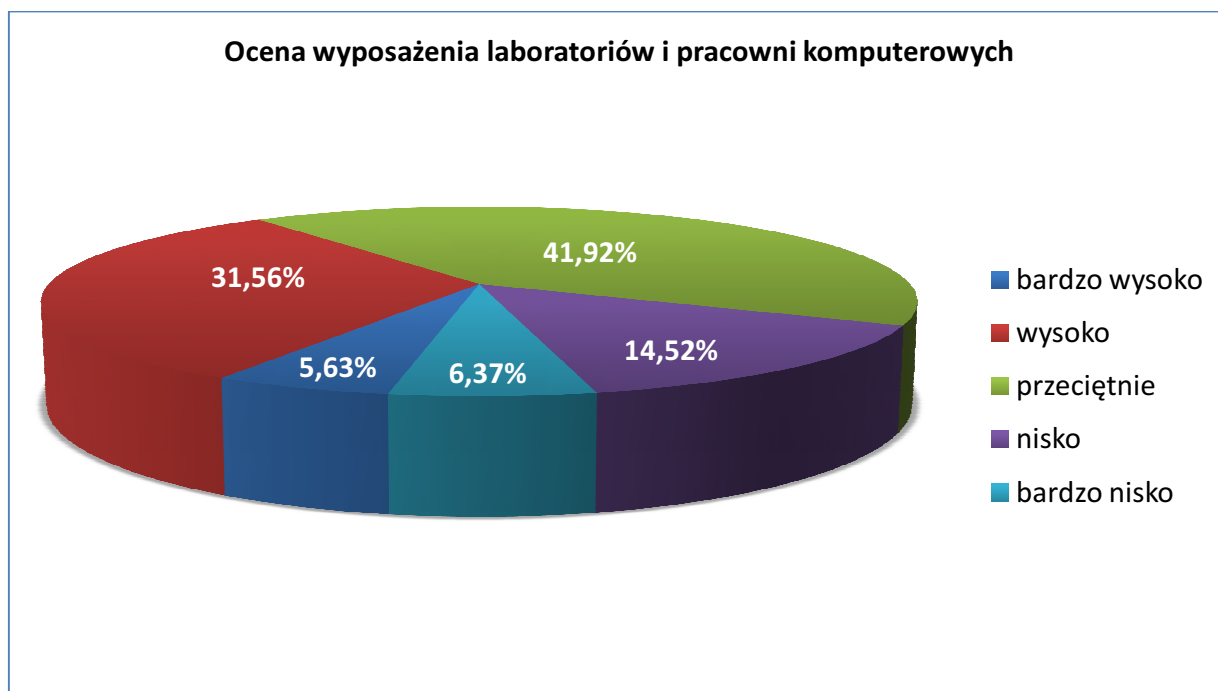
VI. OCENA WYPOSAŻENIA SAL WYKŁADOWYCH, LABORATORIÓW I PRACOWNI KOPUTEROWYCH

Absolwenci Uniwersytetu Warmińsko-Mazurskiego w Olsztynie ocenili wyposażenie sal dydaktycznych pozytywnie: 5,68 % - wysoko, 32,72 % - bardzo wysoko. Najliczniejsza grupa respondentów (40,46 %) uważa, że sale wyposażone są na przeciętnym poziomie, natomiast 21,14 % badanych jest niezadowolonych z wyposażenia sal wykładowych.



Wykres XI. Ocena wyposażenia sal wykładowych przez absolwentów UWM w Olsztynie - rocznik 2012/2013

Zdaniem 37,19 % respondentów, laboratoria i pracownie komputerowe wyposażone są na wysokim poziomie. Znaczna część absolwentów (41,92 %) uważa, że infrastruktura laboratoryjna oraz informatyczna jest rozwinięta przeciętnie. Osoby, które oceniły poziom wyposażenia laboratoriów i pracowni komputerowych jako niezadowalający, stanowiły 20,89 % wszystkich badanych.



Wykres XII . Ocena wyposażenia laboratoriów i pracowni komputerowych przez absolwentów UWM w Olsztynie - rocznik 2012/2013

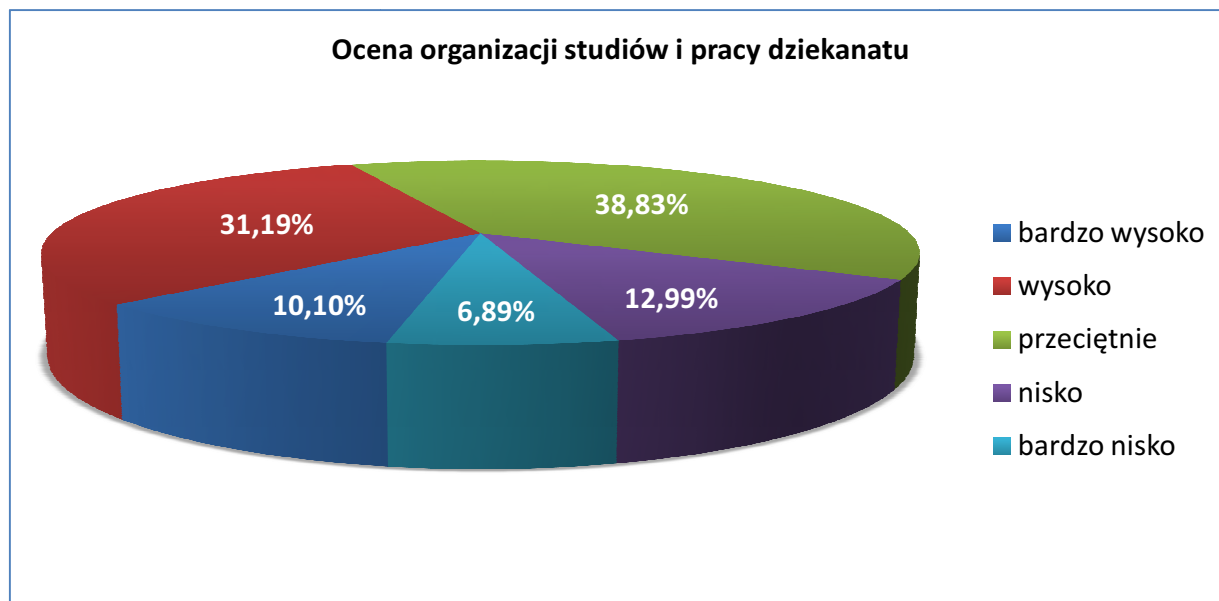
Osoby biorące udział w badaniu ankietowym w znacznej większości (62,02 %) wysoko i bardzo wysoko oceniły zasoby zgromadzone w Bibliotece Uniwersyteckiej. Ocenę „przeciętnie” wystawiło blisko 26,5 % badanych. Odsetek absolwentów, wg których biblioteka nie jest odpowiednio dobrze zaopatrzona w literaturę, wyniósł 11,52 %. Podobnie oceniono obiekty sportowe zlokalizowane w kampusie uniwersyteckim: nieco ponad 56 % respondentów wyraziło dobrą i bardzo dobrą opinię na ich temat, 36,35 % oceniło bazę sportowo-rekreacyjną na poziomie przeciętnym, natomiast 7,58 % badanych wystawiło ocenę niską i bardzo niską.

	Ocena zasobów bibliotecznych	Ocena obiektów sportowych
Bardzo wysoko	14,05 %	8,84 %
Wysoko	47,97 %	47,24 %
Przeciętnie	26,46 %	36,35 %
Nisko	8,78 %	5,84 %
Bardzo nisko	2,74 %	1,74 %

Tabela II. Ocena zasobów bibliotecznych oraz obiektów sportowych przez absolwentów UWM w Olsztynie - rocznik 2012/2013

VII. OCENA ORGANIZACJI STUDIÓW I PRACY DZIEKANATU

Nieco ponad 80 % absolwentów rocznika 2012/2013 pozytywnie oceniło organizację studiów i pracę dziekanatu (bardzo wysoko - 10,10 %; wysoko - 31,19 %; 38,83 % - przeciętnie). Grupa osób niezadowolonych ze sposobu organizowania procesu dydaktycznego i działań dziekanatu stanowi 19,88 % ogółu badanych.



Wykres XIII. Ocena organizacji studiów i pracy dziekanatu przez absolwentów UWM w Olsztynie - rocznik 2012/2013

Wśród wydziałów, które pod względem organizacji studiów i pracy dziekanatu zostały najwyżej ocenione znalazły się wydziały: Bioinżynierii Zwierząt, Sztuki, Matematyki i Informatyki oraz Teologii. Najniżej oceniono działania organizacyjno-administracyjne na wydziałach: Nauki o Żywności, Nauk Medycznych, Kształtowania Środowiska i Rolnictwa oraz Nauk Technicznych.

Opinie absolwentów na temat organizacji studiów i pracy dziekanatów na poszczególnych wydziałach zostały przedstawione w tabeli III.

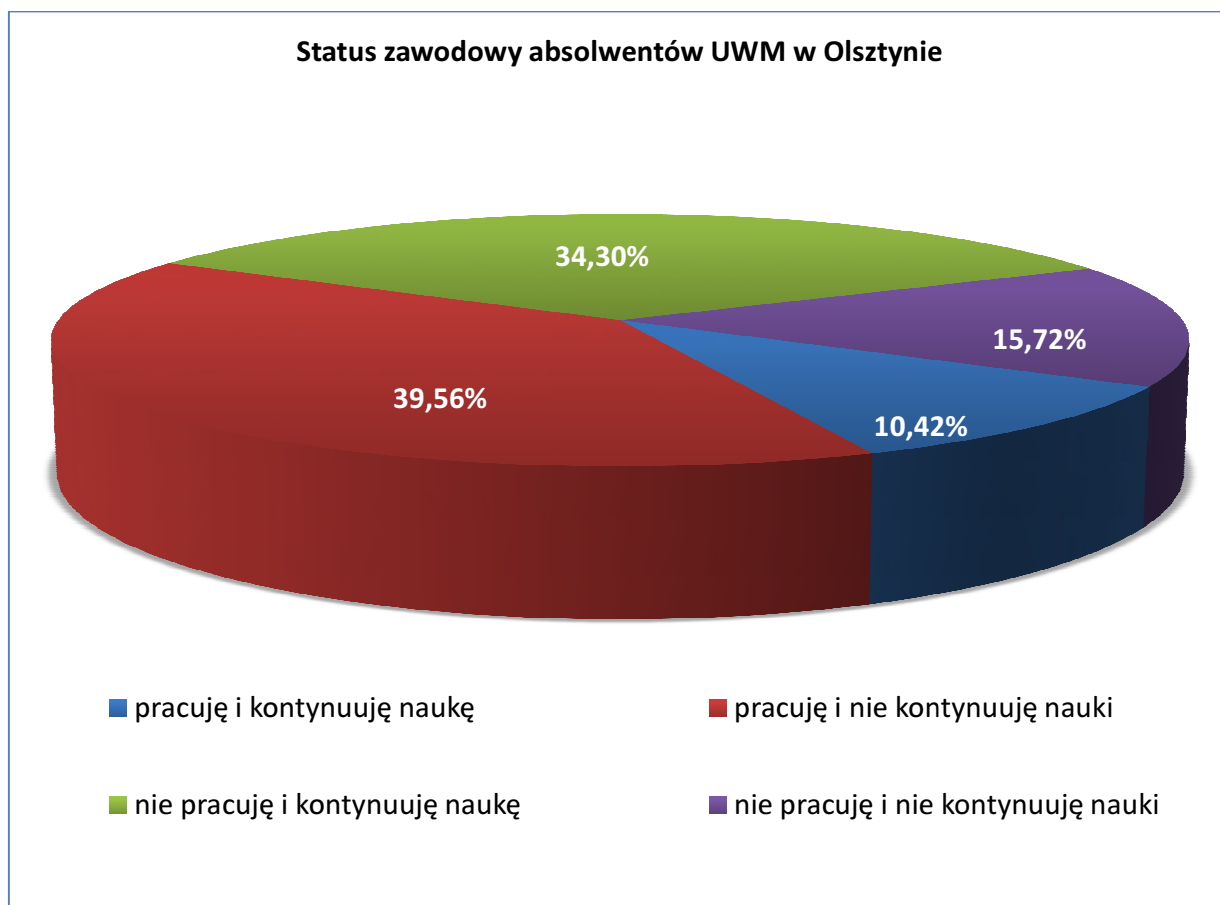
Wydział	Ocena organizacji studiów oraz pracy dziekanatu				
	bardzo nisko	nisko	przeciętnie	wysoko	bardzo wysoko
Bioinżynierii Zwierząt	0 %	1,25 %	13,75 %	30 %	55 %
Biologii i Biotechnologii	9,84 %	14,75 %	47,54 %	26,23 %	1,64 %
Geodezji i Gospodarki Przestrzennej	2,30 %	3,85 %	34,62 %	45,38 %	13,85 %

Humanistyczny	1,69 %	10,67 %	34,83 %	38,20 %	14,61%
Kształtowania Środowiska i Rolnictwa	10,19 %	16,56 %	42,04 %	24,84 %	6,37 %
Matematyki i Informatyki	0 %	3,70 %	27,78 %	46,30 %	22,22 %
Medycyny Weterynaryjnej	5,88 %	14,71 %	52,94 %	20,59 %	5,88 %
Nauk Ekonomicznych	8,93 %	12,77 %	36,60 %	32,77 %	8,93 %
Nauk Medycznych	13,57 %	25,42 %	44,07 %	15,25 %	1,69 %
Nauk o Środowisku	0 %	0 %	37,14 %	48,57 %	14,29 %
Nauk Społecznych	7,18 %	10,06 %	46,84 %	30,46 %	5,46 %
Nauk Technicznych	8,57 %	18,10 %	30,48 %	37,14 %	5,71 %
Nauki o Żywności	12,33 %	26,71 %	44,52 %	15,76 %	0,68 %
Prawa i Administracji	8,66 %	16,88 %	41,13 %	27,27 %	6,06 %
Sztuki	0 %	0 %	22,22 %	44,44 %	33,34 %
Teologii	0 %	7,69 %	25,64 %	43,59 %	23,08 %

Tabela III. Ocena organizacji studiów i pracy dziekanatów na poszczególnych wydziałach dokonana przez absolwentów UWM w Olsztynie - rocznik 2012/2013

VIII. STATUS ZAWODOWY STUDENTÓW

Spośród absolwentów Uniwersytetu Warmińsko-Mazurskiego w Olsztynie, którzy wzięli udział w badaniu ankietowym, 49,98 % potwierdziło wykonywanie pracy zawodowej, w tym 10,42 % jednocześnie pracowało i kontynuowało naukę. Blisko 45 % (44,72 %) respondentów wskazało na aktywność edukacyjną po ukończeniu studiów, w tym nieco ponad 34% (34,30 %) badanych nie pracuje i kontynuuje naukę, natomiast 10,42 % pracuje i kontynuuje naukę. Odsetek osób bezrobotnych wyniósł 15,72 %.



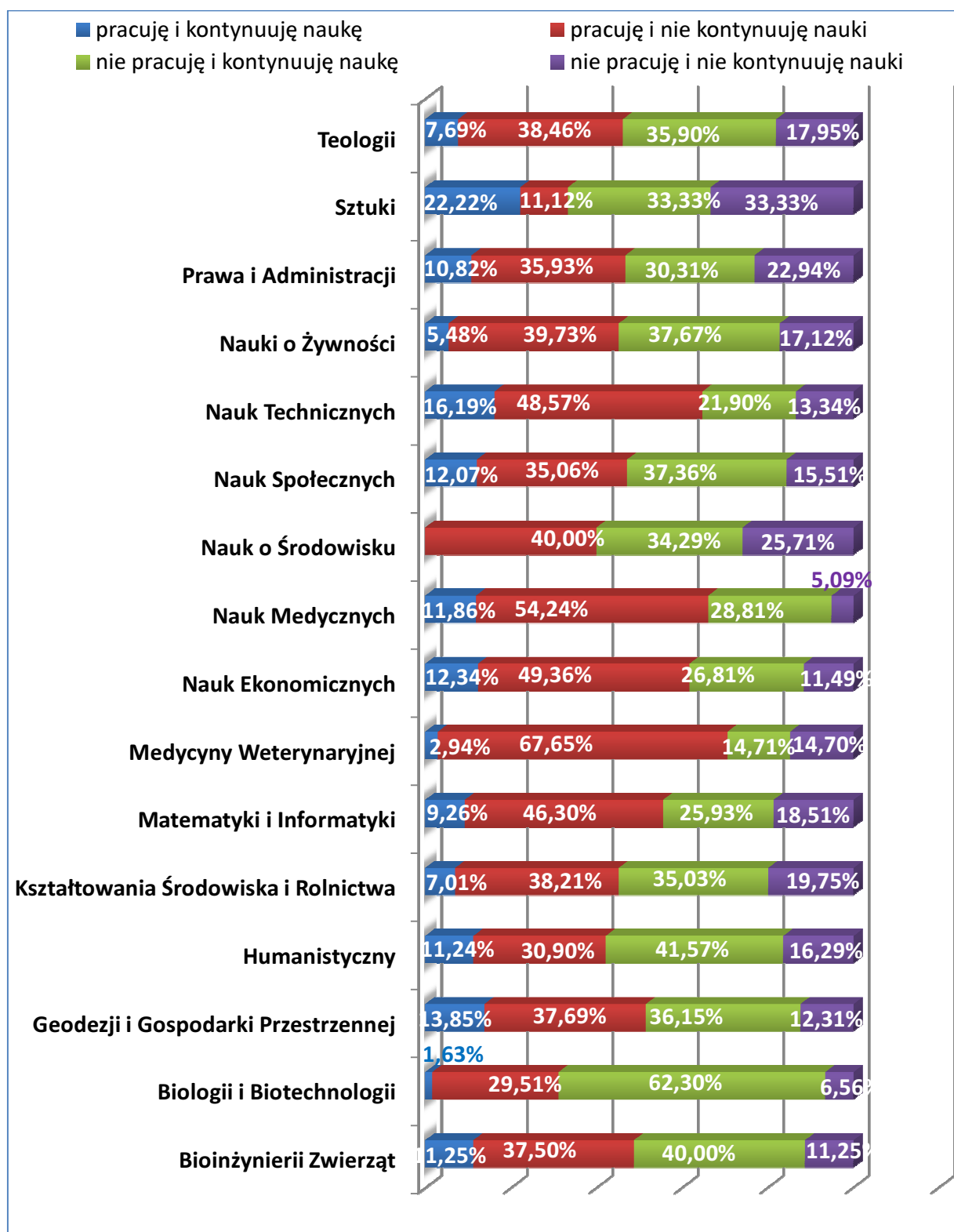
Wykres XIV. Status zawodowy absolwentów UWM w Olsztynie - rocznik 2012/2013

W tabeli IV zestawiono rozkład statusu zawodowego absolwentów Uniwersytetu Warmińsko-Mazurskiego w Olsztynie z uwzględnieniem płci. Jak wynika z przeprowadzonego badania, wśród mężczyzn występuje większy odsetek osób jednocześnie pracujących i kontynuujących naukę. Odsetek zatrudnialności jest również większy w populacji mężczyzn. Wśród kobiet natomiast odnotowano większy odsetek osób kontynuujących naukę a także osób bezrobotnych.

Status zawodowy	Kobieta	Mężczyzna
Pracuję i kontynuuję naukę	9,52 %	12,90 %
Pracuję i nie kontynuuję nauki	37,08 %	46,43 %
Nie pracuję i kontynuuję naukę	36,58 %	27,97 %
Nie pracuję i nie kontynuuję nauki	16,82 %	12,70 %

Tabela IV. Status zawodowy absolwentów UWM w Olsztynie - rocznik 2012/2013 z uwzględnieniem płci

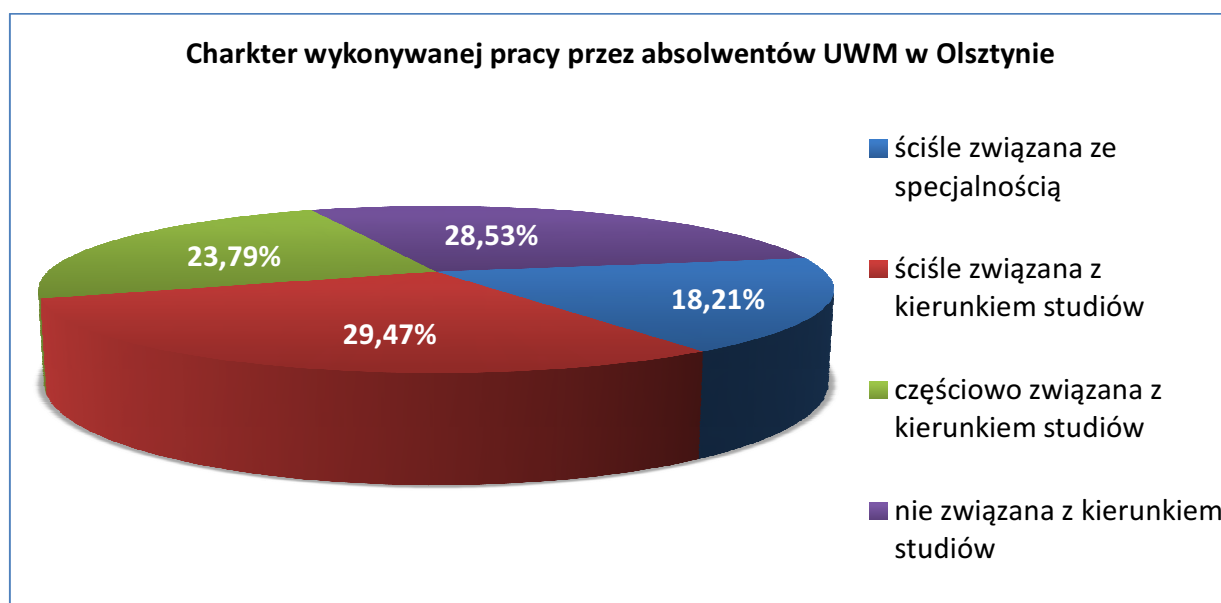
Najniższy odsetek osób bezrobotnych, które nie kontynuują nauki odnotowano na wydziałach: Nauk Medycznych, Biologii i Biotechnologii, Bioinżynierii Zwierząt oraz Nauk Ekonomicznych. Największy problem ze znalezieniem zatrudnienia mają absolwenci Wydziału Nauk o Środowisku, Wydziału Sztuki oraz Wydziału Prawa i Administracji. Z analizy wyników badania ankietowego wynika, że najwięcej osób pracujących (w tym osób, które pracują i kontynuują naukę) ukończyło studia realizowane na wydziałach: Medycyny Weterynaryjnej, Nauk Technicznych, Nauk Medycznych oraz Nauk Ekonomicznych. Na wydziałach: Biologii i Biotechnologii, Humanistycznym, Bioinżynierii Zwierząt, Nauki o Żywności oraz Nauk Społecznych jest najwięcej osób, które nie pracują zawodowo, ale kontynuują naukę. Wyniki badania dotyczące poszczególnych wydziałów przedstawiono na wykresie XV.



Wykres XV. Status zawodowy absolwentów poszczególnych wydziałów UWM w Olsztynie - rocznik 2012/2013

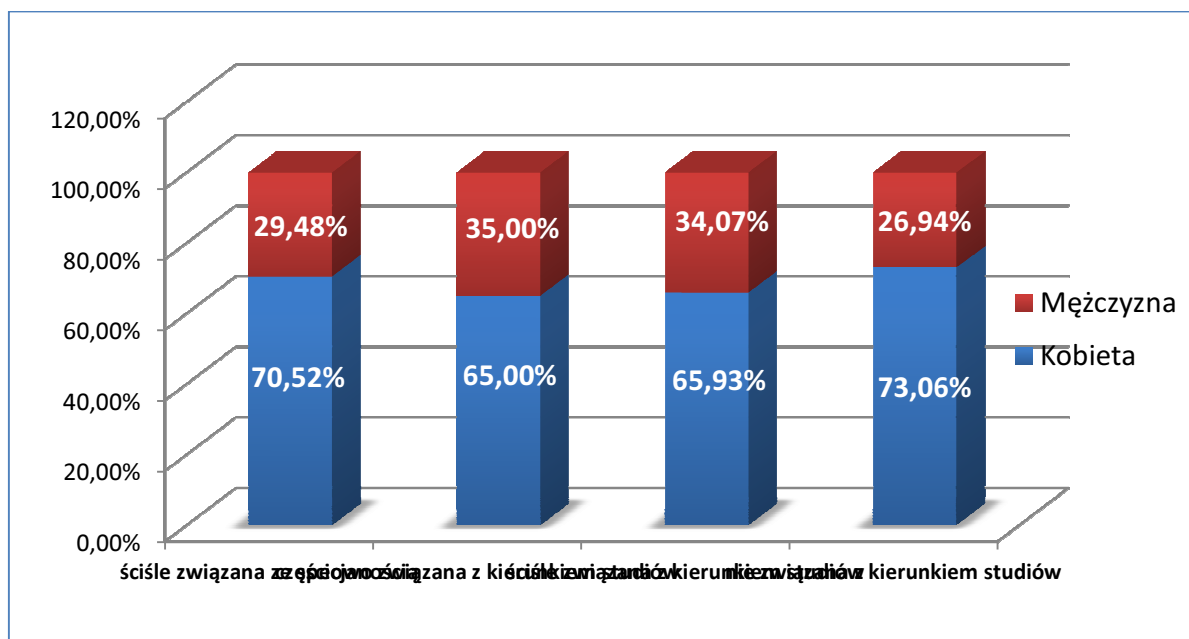
IX. CHARAKTER WYKONYWANEJ PRACY

Jednym z założeń przeprowadzonych badań było zidentyfikowanie zjawiska zatrudnialności absolwentów na stanowiskach związanych z uzyskanymi kwalifikacjami. Absolwenci UWM w Olsztynie opisali charakter swojej pracy poprzez wybór jednej z czterech kategorii. Nieco ponad 18% (18,21 %) badanych wskazało kategorię: praca ściśle związana ze specjalnością. Pracę ściśle związaną z kierunkiem ukończonych studiów wykonuje 29,47 % respondentów, natomiast pracę częściowo związaną z kierunkiem studiów – 23,79 %. Odsetek osób, których praca jest nie związana z uzyskanym wykształceniem wyniósł 28,53 %.



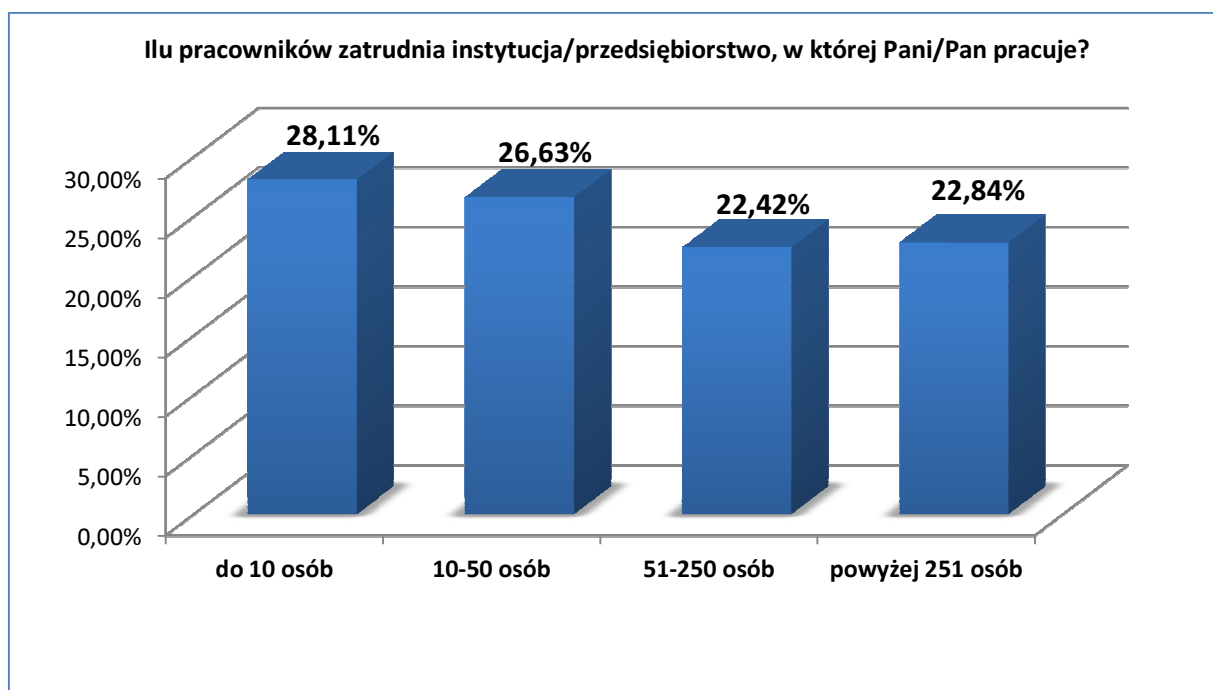
Wykres XVI. Charakter pracy wykonywanej absolwentów UWM w Olsztynie - rocznik 2012/2013

W każdej z grup określających charakter wykonywanej pracy zawodowej, dokonano również analizy uwzględniającej płeć respondentów. Wyniki zaprezentowano na wykresie XVII. Procentowy rozkład badanego czynnika jest podobny we wszystkich grupach i odzwierciedla procentowy udział kobiet i mężczyzn w całym badaniu.



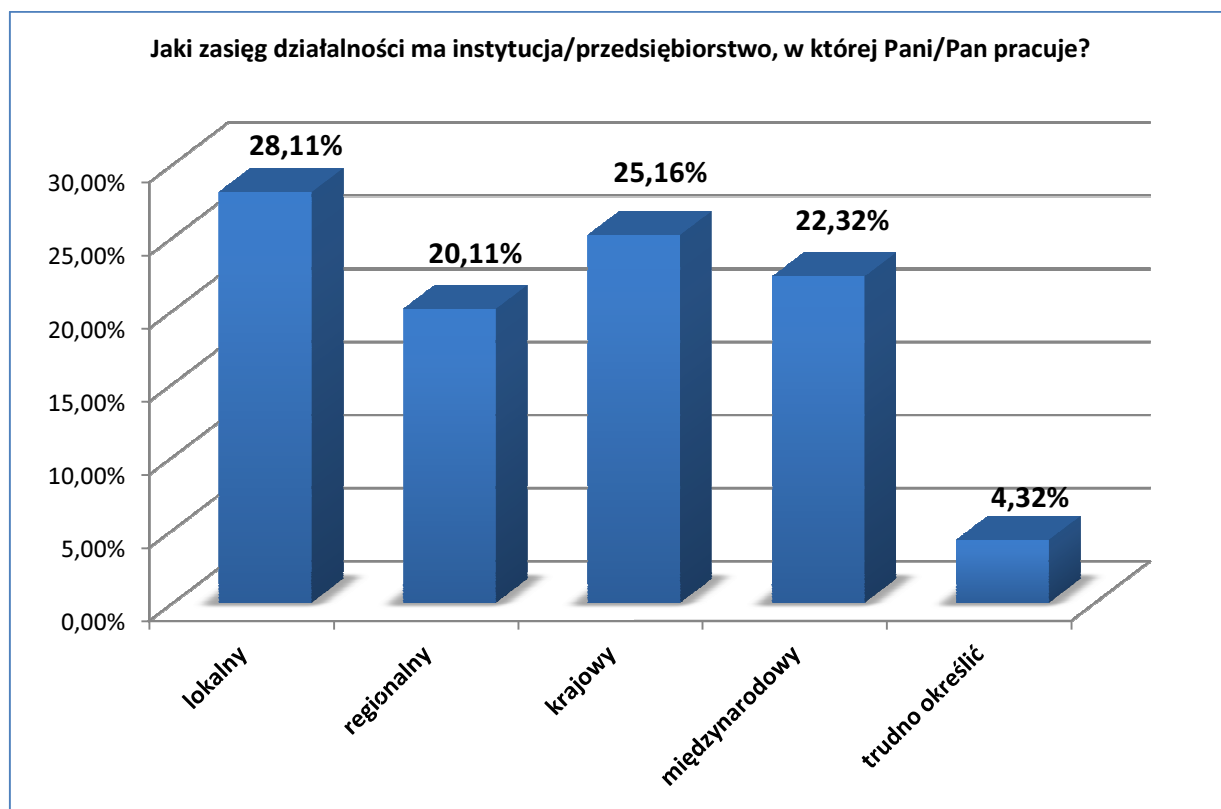
Wykres XVII. Charakter pracy wykonywanej przez absolwentów UWM w Olsztynie - rocznik 2012/2013 z uwzględnieniem płci ankietyowanych

Z badania wynika (wykres XVIII), że absolwenci rocznika 2012/2013 zatrudnieni są w równej mierze w małych firmach, jak też dużych korporacjach.



Wykres XVIII. Liczba pracowników zatrudnionych w instytucji/przedsiębiorstwie, w których pracują absolwenci UWM w Olsztynie - rocznik 2012/2013

Większość przedsiębiorstw zatrudniających absolwentów Uniwersytetu ma zasięg lokalny lub krajowy. W mniejszym stopniu jest to zasięg międzynarodowy lub regionalny.



Wykres XIX. Zasięg działalności instytucji/przedsiębiorstwa, w których pracują absolwenci UWM w Olsztynie - rocznik 2012/2013

Osoby biorące udział w badaniu ankietowym pracują w firmach działających w szerokim spektrum branżowym, przy czym najliczniej reprezentowane są: administracja publiczna, edukacja, handel, medycyna oraz ochrona zdrowia i dietetyka. Najniższy odsetek odpowiedzi odnotowano w branży rybackiej, gastronomii, przemyśle ciężkim oraz energetyce. Wykaz obszarów zatrudnienia (branż) wskazanych przez 13,31 % pracujących absolwentów, zakwalifikowanych jako „inne”, przedstawiono w załączniku nr 1.

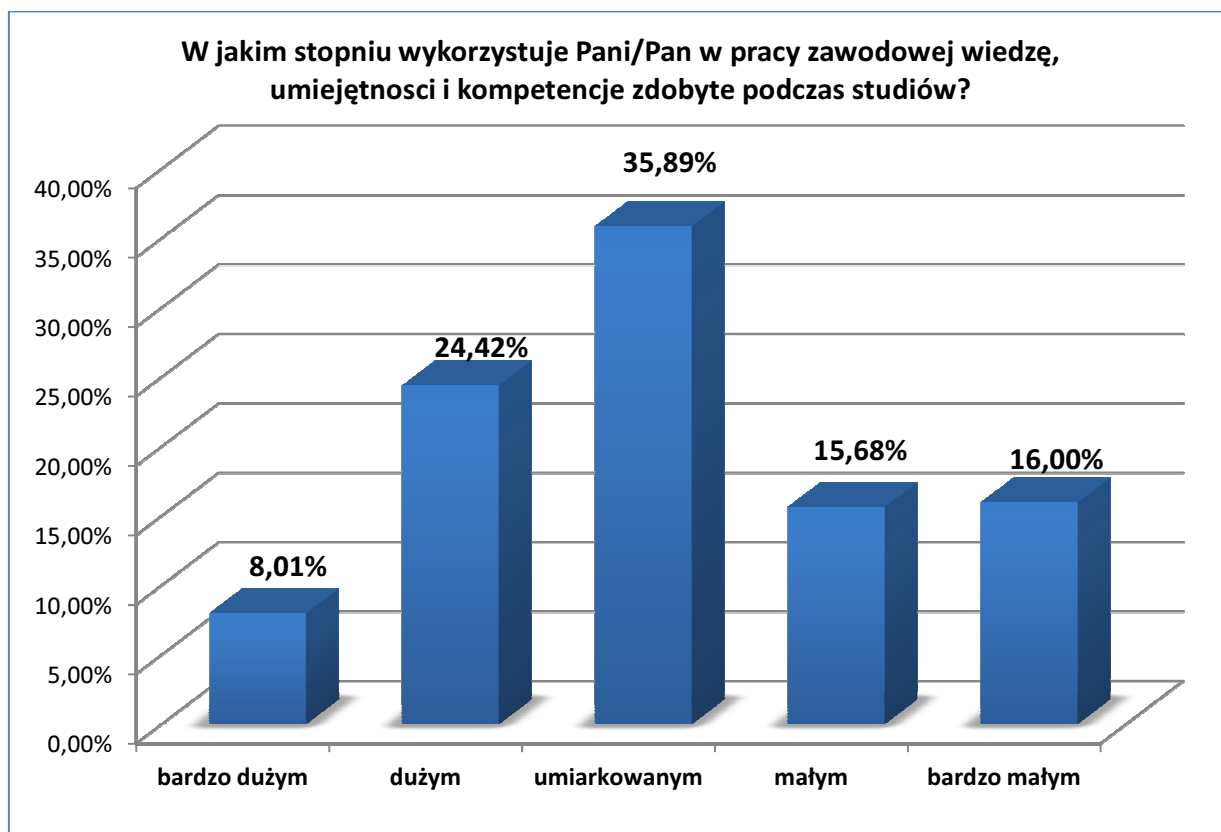
W tabeli IV zestawiono procentowy udział branż, w których zatrudnieni są absolwenci UWM w Olsztynie.

Branża, w której pracują absolwenci UWM w Olsztynie	Udział procentowy
Administracja publiczna	11,58 %
Budownictwo	5,93 %
Działalność prawnicza i sądowa	2,19 %
Edukacja	10,30 %
Energetyka	1,28 %
Finanse, bankowość i ubezpieczenia	5,83 %
Gastronomia	1,09 %
Handel	9,57 %
Kultura i sztuka	1,55 %
Medycyna oraz ochrona zdrowia i dietetyka	7,02 %
Motoryzacja	1,55 %
Nieruchomości	2,37 %
Opieka socjalna	2,37 %
Produkcja żywności	5,47 %
Przemysł ciężki	1,19 %
Rolnictwo i leśnictwo	7,11 %
Rybactwo	0,18%
Transport	1,82 %
Turystyka hotelarstwo	1,55 %
Usługi drobne	1,46 %
Usługi informatyczne i komputerowe	4,19 %
Inne (załącznik nr 1)	13,31 %

Tabela IV. Procentowy udział branż, w których zatrudnieni są absolwenci UWM w Olsztynie – rocznik 2012/2013

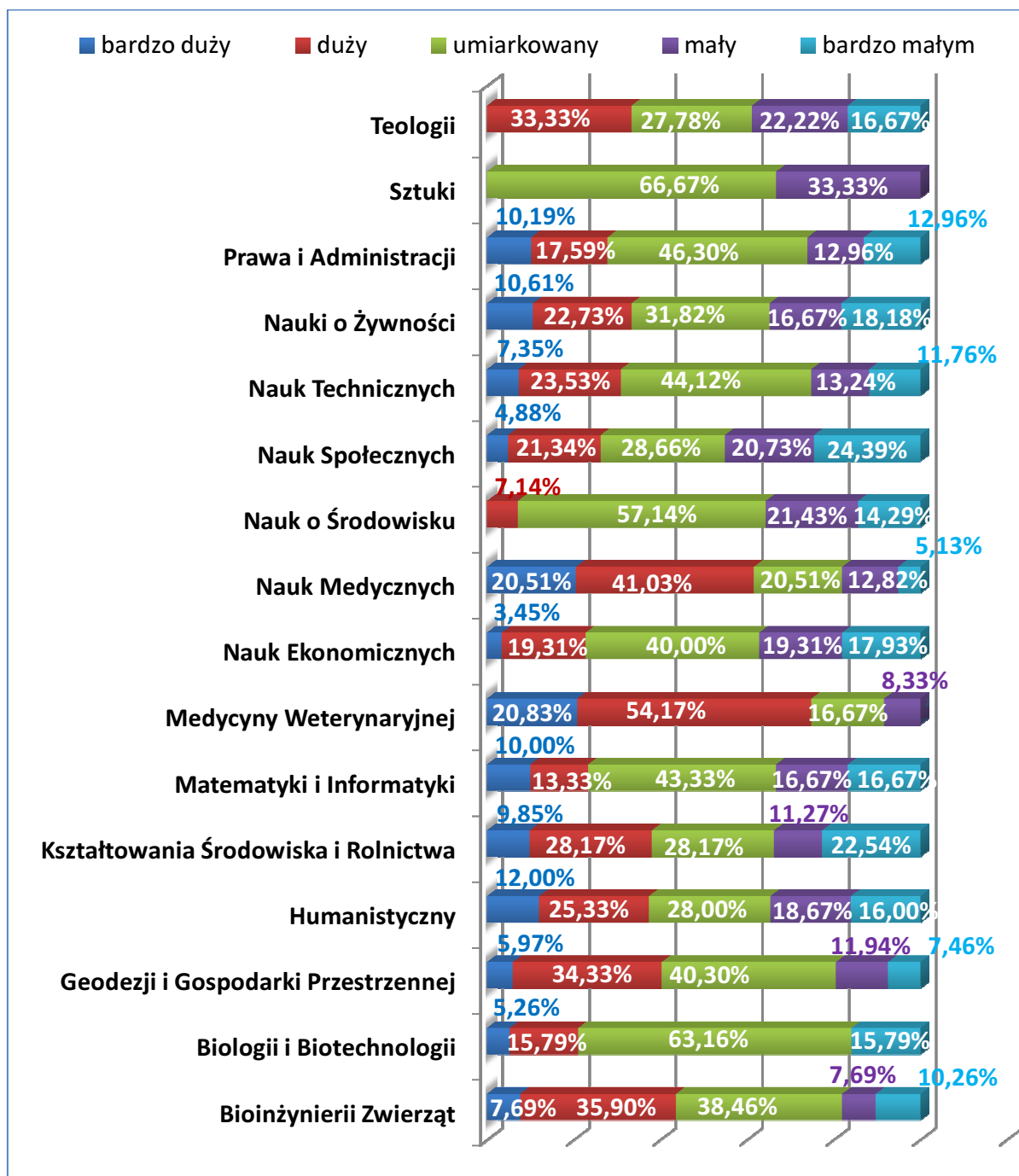
X. PRAKTYCZNE WYKORZYSTANIE WIEDZY, UMIEJĘTNOŚCI I KOMPETENCJI ZDOBYTYCH W TRAKCIE STUDIÓW

Wykres XX raportu prezentuje opinie badanych na temat wykorzystania w pracy zawodowej wiedzy, umiejętności i kompetencji zdobytych podczas studiów. Najliczniejszą grupę respondentów (35,89 %) stanowią absolwenci, którzy uważają, że ww. elementy wykorzystywane są w pracy zawodowej w umiarkowanym stopniu. Drugą pod względem liczebności jest grupa osób (32,43 %), która oceniła, że wiedza, umiejętności i kompetencje społeczne są w dużym lub bardzo dużym stopniu wykorzystywane w pracy zawodowej. Odsetek badanych, którzy stopień wykorzystania ww. elementów kształcenia ocenili na „mały” i „bardzo mały” wyniósł 31,68 %.



Wykres XX. Ocena stopnia wykorzystania w pracy zawodowej wiedzy, umiejętności i kompetencji zdobytych w trakcie studiów przez absolwentów UWM w Olsztynie - rocznik 2012/2013

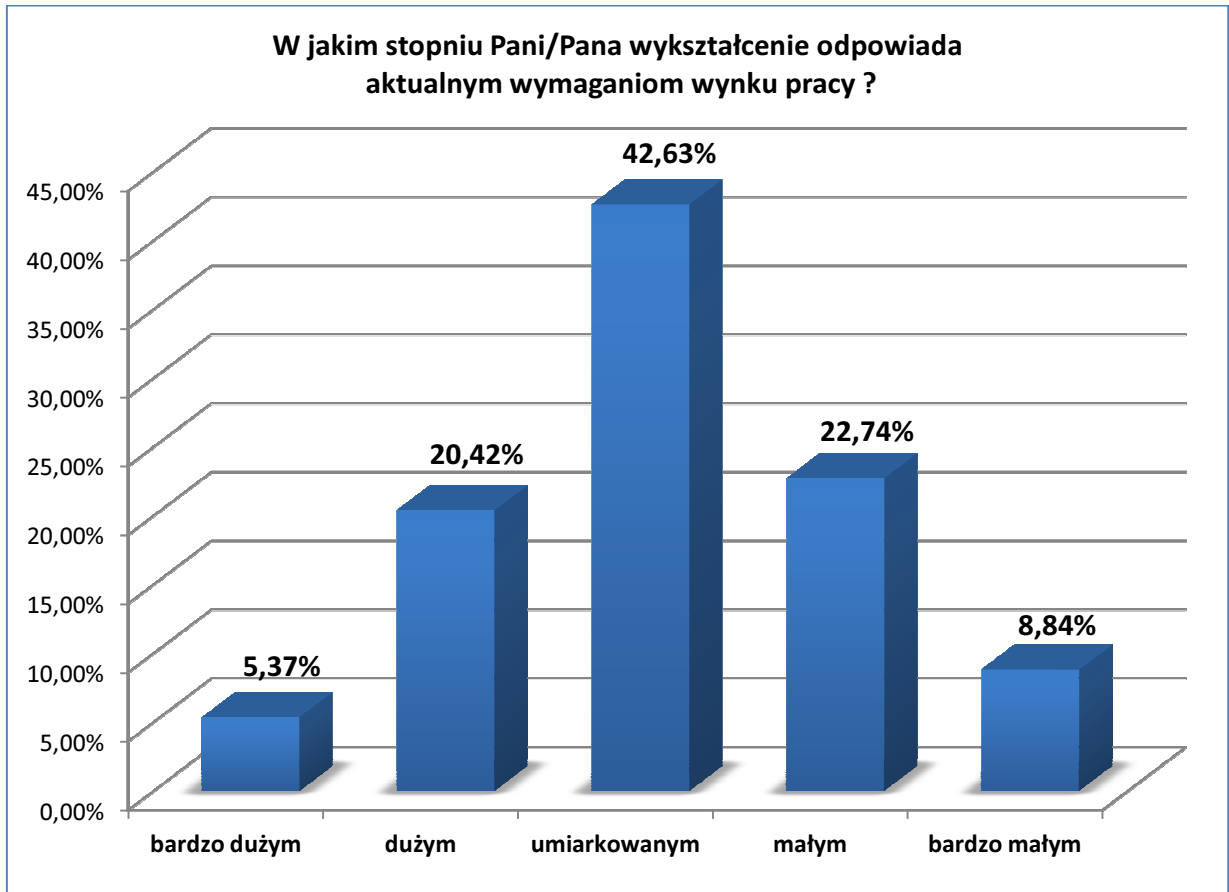
Spośród wszystkich respondentów, najwyższy stopień przydatności efektów kształcenia w praktycznym zastosowaniu oceniły osoby, które zrealizowały studia na wydziałach: Medycyny Weterynaryjnej, Nauk Medycznych, Bioinżynierii Zwierząt oraz Geodezji i Gospodarki Przestrzennej. Odmienną opinię wyrazili w badaniu absolwenci wydziałów: Nauk Społecznych, Teologii, Nauk Ekonomicznych oraz Nauk o Środowisku.



Wykres XXI. Ocena stopnia wykorzystania w pracy zawodowej wiedzy, umiejętności i kompetencji zdobytych w trakcie studiów przez absolwentów poszczególnych wydziałów UWM w Olsztynie - rocznik 2012/2013

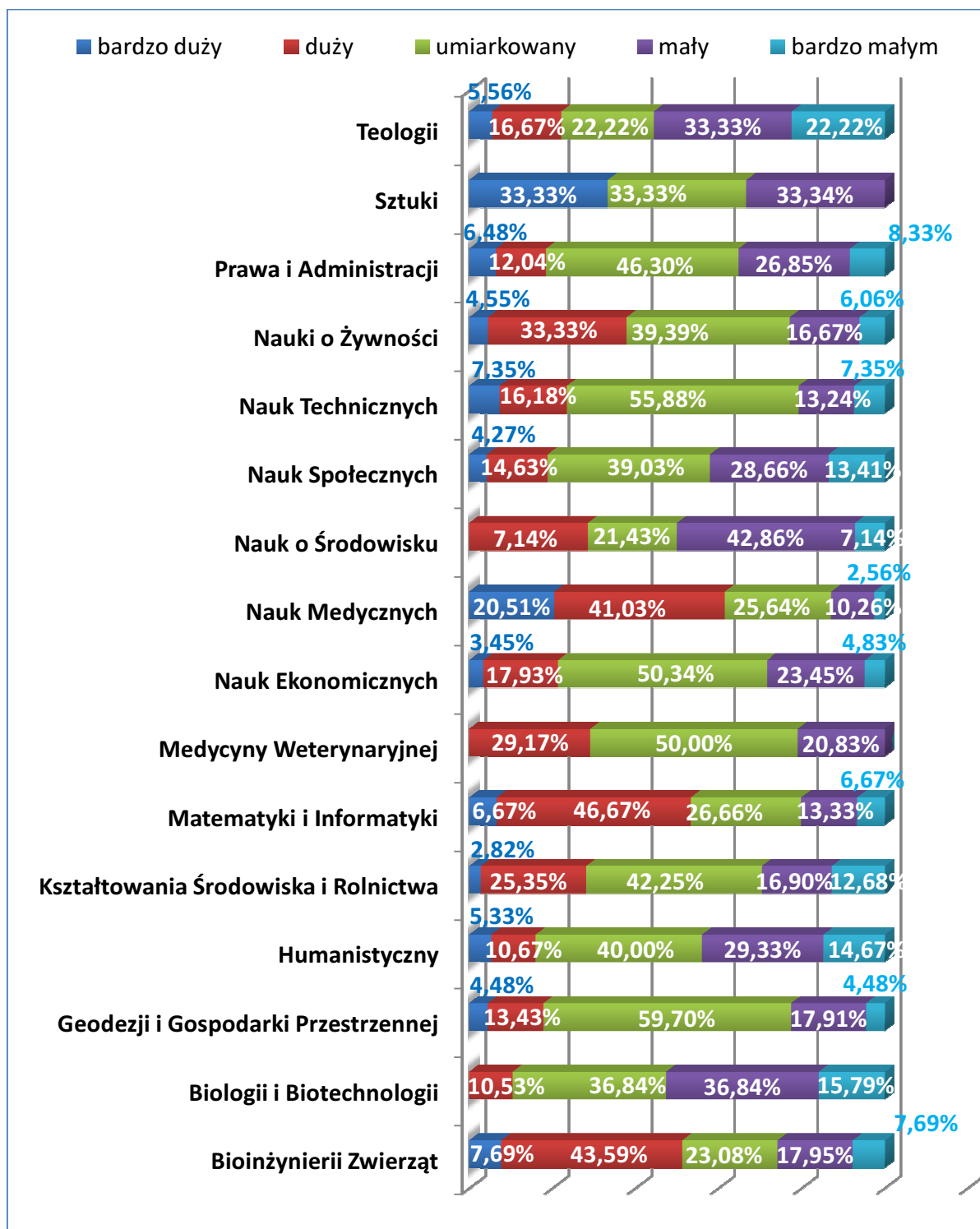
Blisko 43 % (42,63 %) absolwentów Uniwersytetu Warmińsko-Mazurskiego w Olsztynie uważa, że zdobyte przez nich wykształcenie w stopniu umiarkowanym odpowiada aktualnym wymaganiom rynku pracy. Jako „bardzo duży” i „duży” stopień dopasowania

uzyskanego wykształcenia do potrzeb gospodarczych wskazało 25,79 % respondentów. Spośród wszystkich odpowiedzi dotyczących tej kwestii, 31,58 % badanych wskazało na „mały” i „bardzo mały” stopień określający dopasowanie charakteru wykształcenia absolwenta do aktualnego zapotrzebowania rynku pracy.



Wykres XXII. Stopień dopasowania wykształcenia uzyskanego przez absolwentów UWM w Olsztynie - rocznik 2012/2013 do wymagań rynku pracy

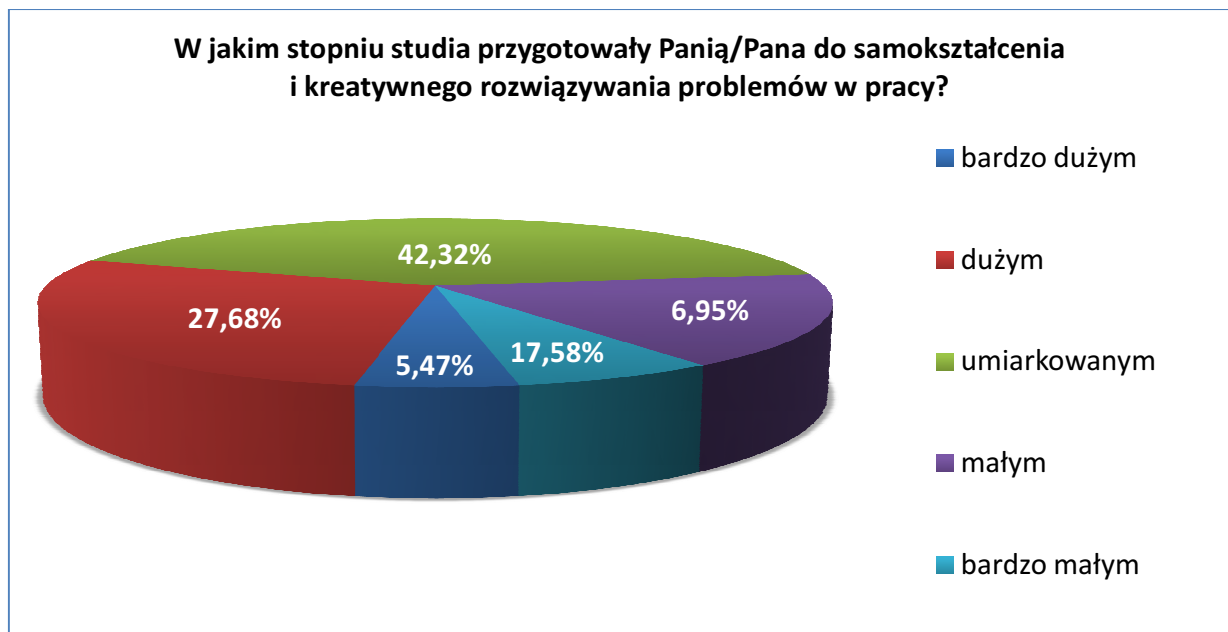
Najwyżej stopień dopasowania uzyskanego wykształcenia do wymagań rynku pracy ocenili absolwenci wydziałów: Nauk Medycznych, Matematyki i Informatyki, Bioinżynierii Zwierząt oraz Nauki o Żywności. Najniżej tę zależność ocenili respondenci, którzy ukończyli studia na wydziałach: Teologii, Biologii i Biotechnologii, Nauk o Środowisku, Humanistycznym oraz Nauk Społecznych. Statystyki dotyczące ww. aspektu w odniesieniu do poszczególnych wydziałów Uniwersytetu przedstawiono na poniższym wykresie.



Wykres XXIII. Stopień dopasowania wykształcenia uzyskanego przez absolwentów poszczególnych wydziałów UWM w Olsztynie - rocznik 2012/2013 do wymagań rynku pracy

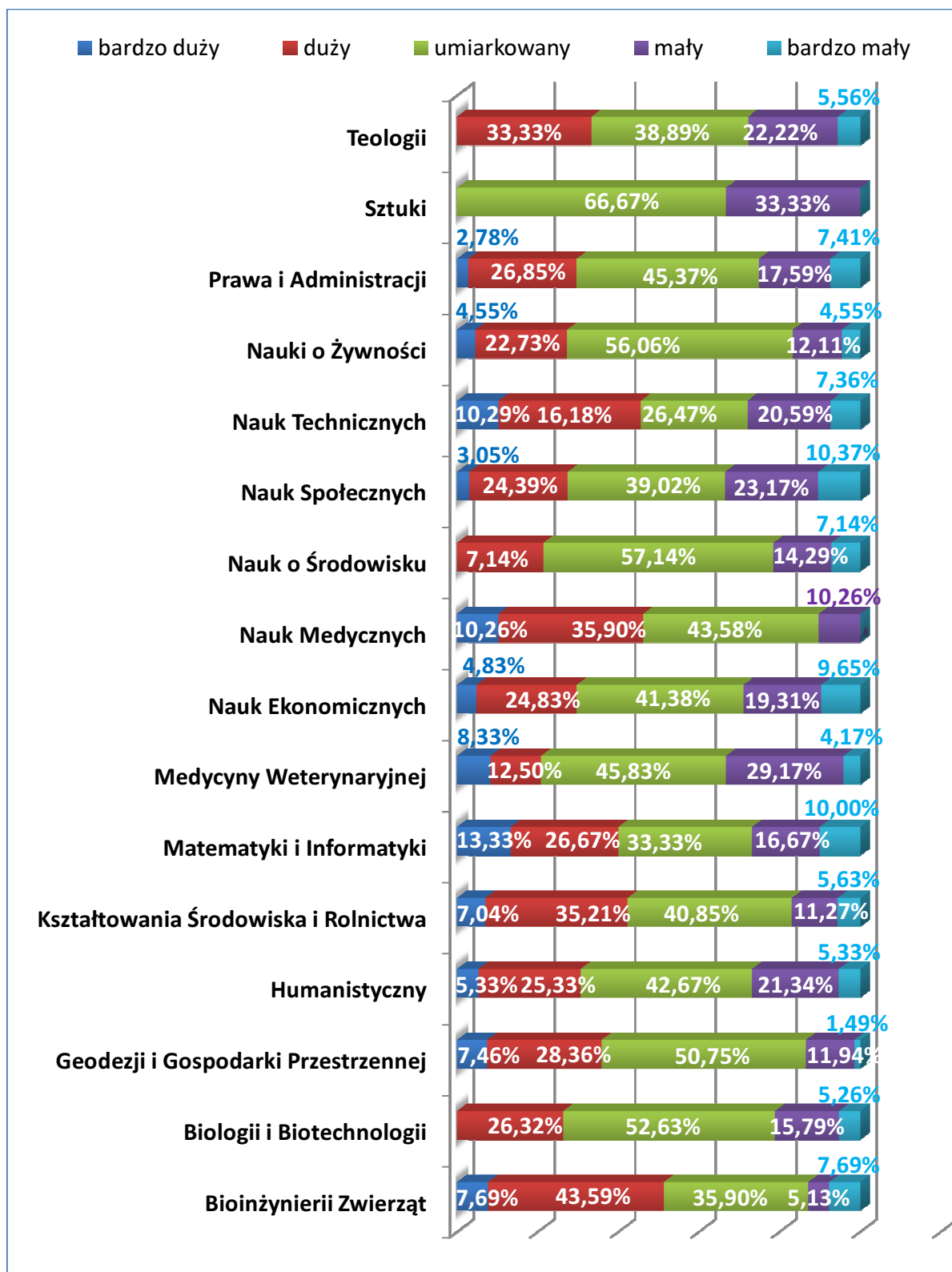
XI. OCENA STOPNIA PRZYGOTOWANIA ABSOLWENTÓW DO SAMOKSZTAŁCENIA I KREATYWNEGO ROZWIĄZYWANIA PROBLEMÓW W PRACY

Z analizy wyników badań dotyczących określenia stopnia przygotowania absolwentów do samokształcenia i kreatywnego rozwiązywania problemów w pracy zawodowej wynika, że 33,15 % badanych oceniło stopień przygotowania jako „bardzo duży” i „duży”, natomiast 42,32 % jako umiarkowany. Prawie 25 % (24,53 %) respondentów udzieliło odpowiedzi, z których wynika, że nie są oni dobrze przygotowani do samodzielnego podejmowania decyzji związanym z wykonywanym zawodem.



Wykres XXIV. Ocena stopnia przygotowania absolwentów UWM w Olsztynie - rocznik 2012/2013 do samokształcenia i rozwiązywania problemów pracy

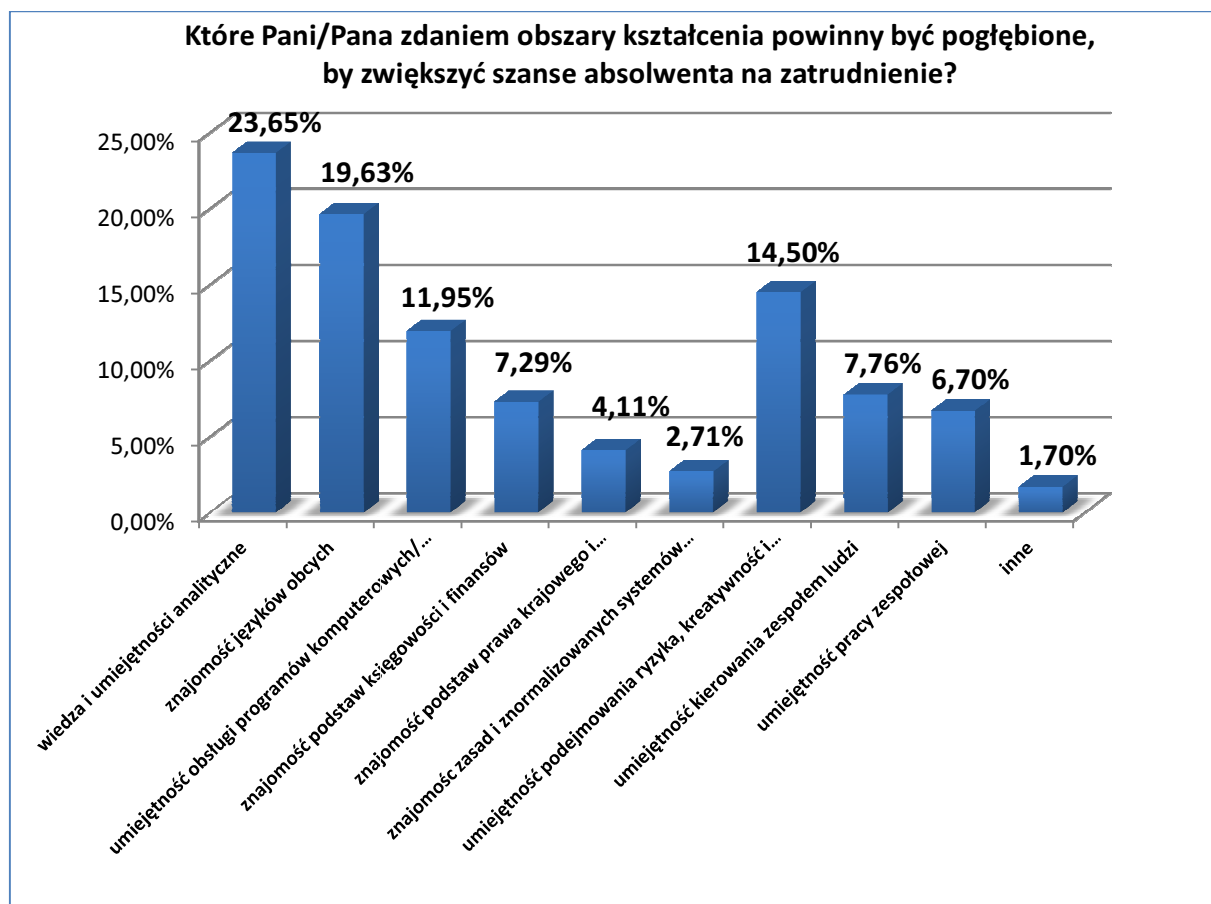
Z badań wynika, że absolwenci wydziałów: Nauk Technicznych, Nauk Medycznych, Kształtowania Środowiska i Rolnictwa oraz Matematyki i Informatyki są najlepiej przygotowani do wyzwań związanych z podejmowaniem obowiązków zawodowych. Osoby, które ukończyły studia na wydziałach: Nauk Społecznych, Medycyny Weterynaryjnej, Sztuki oraz Teologii oceniły stopień przygotowania do samokształcenia i kreatywnego rozwiązywania problemów w pracy jako „mały” i „bardzo mały”.



Wykres XXV. Ocena stopnia przygotowania absolwentów poszczególnych wydziałów UWM w Olsztynie - rocznik 2012/2013 do samokształcenia i rozwiązywania problemów pracy

XII. WPŁYW STOPNIA REALIZACJI KSZTAŁCENIA Z ZAKRESU POSZCZEGÓLNYCH OBSZARÓW NA SZANSĘ ZATRUDNIENIA ABSOLWENTÓW

W badaniu respondenci wskazali obszary kształcenia, które ich zdaniem powinny być pogłębione lub rozszerzone, aby zwiększyć szanse na zatrudnienie. Największy odsetek odpowiedzi (23,65 %) dotyczył obszaru wiedzy i umiejętności analitycznych. Na drugim miejscu ankietowani (19,63 %) wskazali znajomość języków obcych. Prawie 15 % (14,50 %) respondentów uznało jako ważną, w aspekcie skuteczności poszukiwania zatrudnienia, umiejętność podejmowania ryzyka, kreatywność i przedsiębiorczość. Do obszarów, które nie wymagają rozszerzania treści kształcenia (wskazania nielicznej grupy badanych) należą: znajomość zasad i znormalizowanych systemów zarządzania, znajomość podstaw prawa krajowego i międzynarodowego oraz umiejętność pracy w zespole.



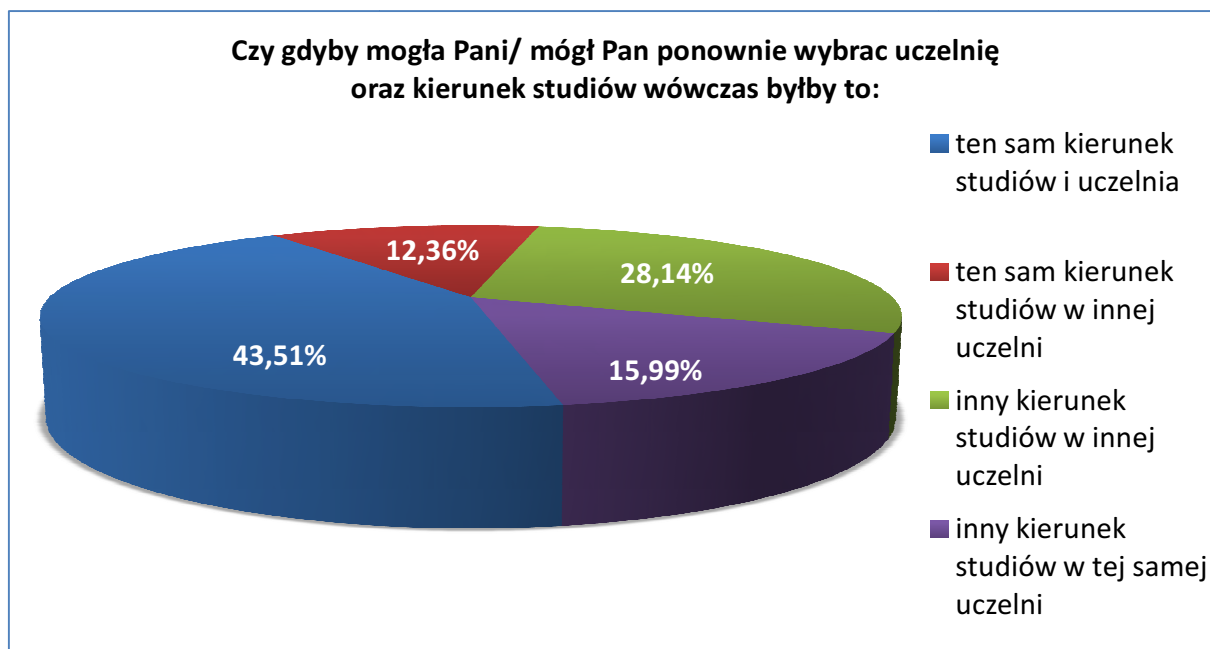
Wykres XXVI. Ocena wpływu stopnia realizacji kształcenia z zakresu poszczególnych obszarów na zwiększenie szansy zatrudnienia absolwentów UWM w Olsztynie - rocznik 2012/2013

Wśród obszarów kształcenia, określonych kategorią „inne”, które należałoby dostosować do potrzeb rynku pracy, respondenci wymienili: dodatkowe zajęcia praktyczne w zakładach pracy, umiejętności praktycznego zastosowania wiedzy, zajęcia przygotowujące do pozyskiwania sponsorów, patronów oraz funduszy z projektów, zwiększenie zakresu wiedzy z rachunkowości, obowiązkowe wystąpienia publiczne, przy czym najczęściej w odpowiedziach wskazywano na potrzebę realizacji zajęć praktycznych oraz dodatkowych praktyk studenckich w zakładach pracy.

Absolwenci postulowali również o wypracowanie indywidualnego podejścia nauczycieli akademickich w przekazywaniu wiedzy oraz o dbałość o aktualizację przekazywanych treści z danej dziedziny badań.

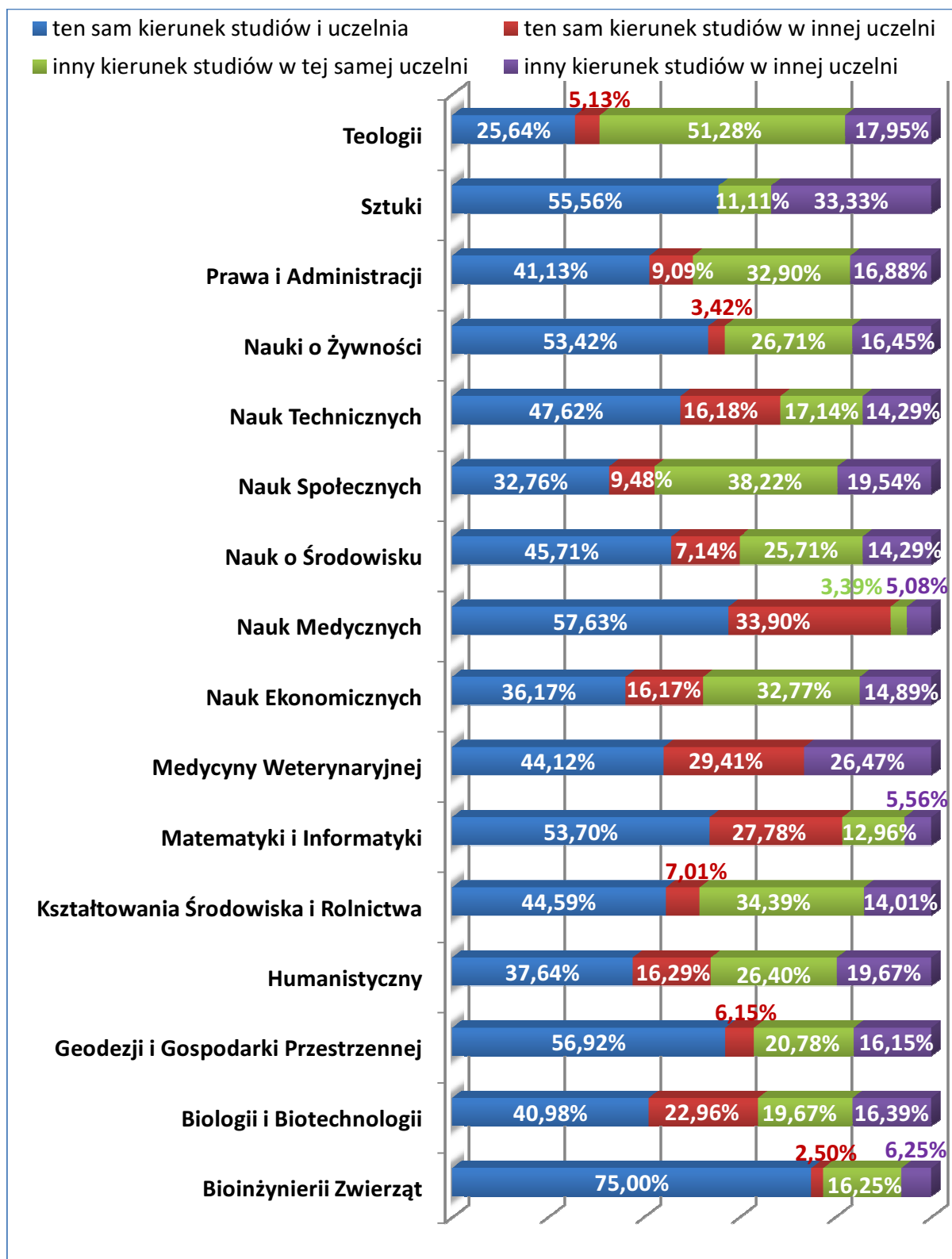
XIII. OCENA STOPNIA ZADOWOLENIA ABSLOWENTÓW Z WYBRANEGO KIERUNKU STUDIÓW ORAZ UCZELNI

Absolwenci Uniwersytetu Warmińsko-Mazurskiego w Olsztynie w znacznej mierze są zadowoleni z ukończonych studiów, co znajduje odzwierciedlenie w odpowiedzi na pytanie o ponowny wybór studiów i uczelni. Największy odsetek (43,51 %) stanowili respondenci, którzy wybraliby ten sam kierunek kształcenia na UWM w Olsztynie, a 15,99 % pozostałoby na Uniwersytecie studiując inny kierunek.



Wykres XXVII. Ocena stopnia zadowolenia absolwentów UWM w Olsztynie - rocznik 2012/2013 z wybranego kierunku studiów oraz uczelni

Wśród badanych, największą grupę osób, która ponownie wybrałaby ten sam kierunek studiów na Uniwersytecie stanowią absolwenci wydziałów: Bioinżynierii Zwierząt, Nauk Medycznych, Geodezji i Gospodarki Przestrzennej oraz Sztuki. Część badanych, którzy wybraliby inny kierunek studiów realizowany na UWM w Olsztynie, to przede wszystkim absolwenci wydziałów: Teologii, Nauk Społecznych oraz Kształtowania Środowiska i Rolnictwa. Respondenci, którzy wybraliby kształcenie w innej uczelni (na tym samym lub innym kierunku studiów), ukończyli studia na Wydziale Medycyny Weterynaryjnej, Wydziale Biologii i Biotechnologii, Wydziale Nauk Medycznych, Wydziale Humanistycznym oraz Wydziale Nauk Technicznych.



Wykres XXVIII. Ocena stopnia zadowolenia absolwentów poszczególnych wydziałów UWM w Olsztynie - rocznik 2012/2013 z wybranego kierunku studiów oraz uczelni

XIV. PODSUMOWANIE

1. W badaniu udział wzięło 1901 respondentów spośród 7230, co stanowi 26,29 % wszystkich absolwentów rocznika 2012/2013 Uniwersytetu Warmińsko-Mazurskiego w Olsztynie i jest porównywalna z liczbą ankietowanych w poprzedniej edycji badania tj. 1955 osób – 22 % absolwentów rocznika 2011/2012.
2. Kobiety stanowiły 73,49 % wszystkich badanych.
3. Osoby biorące udział w badaniu ukończyły studia: pierwszego stopnia - 42,34%, drugiego stopnia - 51,44 %, jednolite studia magisterskie - 6,22 %.
4. Absolwenci stacjonarnej formy studiów stanowili 72,01 % ogółu badanych.
5. Największa grupa respondentów oceniła poziom wiedzy zdobytej w trakcie studiów bardzo wysoko i wysoko (49,45 %).
6. Zdobyte podczas studiów umiejętności i kompetencje, zdaniem najliczniejszej grupy badanych, są na przeciętnym poziomie (49,56 %).
7. Według opinii absolwentów (48,82 %), realizacja bloku dyplomowego (seminaria, praca dyplomowa) istotnie wpływa na proces rozwijania własnych kompetencji.
8. Współpraca z opiekunem pracy dyplomowej została oceniona bardzo wysoko i wysoko (70,60 % odpowiedzi).
9. Uzyskane w badaniu odpowiedzi potwierdzają opinię, że realizacja praktyk studenckich bardzo pomaga w samokształceniu, aktywizowaniu do pracy w grupie, rozwijaniu umiejętności prowadzenia dyskusji, etc (45,19 %).
10. Największa liczba ankietowanych (40,46 %) uważa, że sale wykładowe są przeciętnie wyposażone. Podobnie, badani (41,92 %) ocenili wyposażenie laboratoriów i pracowni komputerowych.
11. Zasoby zgromadzone w Bibliotece Uniwersyteckiej zostały ocenione wysoko (47,97 % badanych). Podobnie ankietowani ocenili obiekty sportowe (47,24 %).
12. Ponad 41 % absolwentów pozytywnie oceniło organizację studiów i pracę dziekanatu.

13. Blisko 40 % badanych absolwentów pracuje. Ponad 34 % kontynuuje naukę, natomiast 10,42 % jednocześnie pracuje i kontynuuje naukę. Odsetek osób bezrobotnych stanowi 15,72 % wszystkich ankietowanych.
14. Spośród absolwentów aktywnych zawodowo, 47,68 % wykonuje pracę ściśle związaną z kierunkiem studiów lub specjalnością, 23,79 % respondentów pracuje w zawodzie częściowo związanym z ukończonym kierunkiem kształcenia. Odsetek osób, których praca nie jest związana z uzyskanym wykształceniem wyniósł 28,53 %.
15. Badanie wykazało istnienie różnic w zatrudnialności kobiet i mężczyzn. Analiza wyników potwierdza, że większe szanse na znalezienie zatrudnienia mają mężczyźni.
16. Stopień praktycznego wykorzystania wiedzy, umiejętności i zdobytych kompetencji został oceniony jako umiarkowany.
17. Z samooceny absolwentów wynika, że są oni w stopniu umiarkowanym przygotowani do samokształcenia i kreatywnego rozwiązywania problemów w pracy.
18. Wśród obszarów kształcenia, które należałoby rozszerzyć, aby zwiększyć szanse absolwentów na zdobycie zatrudnienia, respondenci wskazali: wiedzę i umiejętności analityczne, znajomość języków obcych, umiejętność podejmowania ryzyka, kreatywność i przedsiębiorczość oraz umiejętność obsługi programów komputerowych.
19. Znaczna większość badanych, dokonując ponownego wyboru kierunku studiów i uczelni, wybrałaby ten sam kierunek kształcenia na UWM w Olsztynie (43,51 %) lub inny kierunek studiów na Uniwersytecie (15,99 %).

Wszystkie uzyskane wyniki badania ankietowego, dostępne w dedykowanej aplikacji „Unicharts” należy przeanalizować na poziomie poszczególnych wydziałów z uwzględnieniem podziału na kierunki oraz formy studiów. Wnioski z tej analizy należy uwzględnić w procesie ewaluacji jakości kształcenia.

Załącznik nr 1

Inne branże wymieniane przez respondentów :

- analiza żywności,
- architektura krajobrazu,
- badania rynku,
- biochemia medyczna,
- biotechnologia,
- branża paliwowa,
- branża chemiczna,
- branża informacyjna,
- branża oświetleniowa,
- chów drobiu,
- duszpasterstwo,
- dziennikarstwo,
- elektronika,
- geodezja,
- hazard,
- hodowla zwierząt,
- HR,
- import-export,
- instalacje przemysłowe,
- kancelarie prawne,
- konstrukcje stalowe,
- kosmetyka drogeryjna,
- księgowość,
- logistyka,
- marketing,
- mechanika,
- medycyna weterynaryjna,
- media,
- nauka,
- ochrona środowiska,
- opieka, wychowanie,
- optyka,
- organizacje pozarządowe,
- oświata i szkolnictwo,
- pielęgnacja i strzyżenie psów,
- planowanie przestrzenne,
- podatkowość,
- pomoc społeczna,
- praca fizyczna,
- projekty unijne,
- projektowanie, konstruowanie, wyceny,
- produkcja maszyn i urządzeń w przemyśle spożywczym,
- produkcja maszyn rolniczych,
- produkcja usługowa,
- produkcja pasz,
- przemysł meblarski oraz drzewny,
- przechowalnictwo,
- rachunkowość,
- ratownictwo,
- rolnictwo,
- sektor wodno-kanalizacyjny,
- spawanie,
- służby mundurowe,
- szkolenia/doradztwo,
- sztuka użytkowa,
- technologia klejów,
- telekomunikacja,
- terapia uzależnień,
- tłumaczenia,
- ubezpieczenia,
- utylizacja,
- usługi komunalne,
- usługi pocztowe,
- windykacja.

Załącznik nr 2

Kierunek studiów	Liczba absolwentów, do których wysłano zaproszenie do udziału w badaniu ankietowym	Liczba respondentów	Zwrotność
Bioinżynieria produkcji żywności	59	9	15,25%
Zootechnika	210	71	33,81%
Biologia	49	11	22,45%
Biotechnologia	158	50	31,65%
Geodezja i kartografia	346	81	23,41%
Gospodarka przestrzenna	150	49	32,67%
Dziennikarstwo i komunikacja społeczna	214	55	25,70%
Filologia	232	47	20,26%
Filologia polska	125	41	32,80%
Filozofia	23	6	26,09%
Historia	99	20	20,20%
Stosunki międzynarodowe	59	9	15,25%
Architektura krajobrazu	59	16	27,12%
Ochrona środowiska	181	67	37,02%
Ogrodnictwo	28	11	39,29%
Rolnictwo	167	63	37,72%
Informatyka	186	38	20,43%
Matematyka	62	16	25,81%
Weterynaria	123	34	27,64%
Ekonomia	418	108	25,84%
Zarządzanie	491	127	25,87%
Dietetyka	42	10	23,81%
Pielęgniarstwo	190	45	23,68%
Ratownictwo medyczne	14	4	28,57%
Pedagogika	789	221	28,01%
Pedagogika specjalna	151	46	30,46%
Politologia	127	31	24,41%
Praca socjalna	93	30	32,26%
Socjologia	77	20	25,97%
Budownictwo	149	37	24,83%
Edukacja techniczno-informatyczna	54	10	18,52%
Energetyka	17	4	23,53%
Inżynieria bezpieczeństwa	27	6	22,22%
Mechanika i budowa maszyn	99	29	29,29%
Mechatronika	31	6	19,35%
Technika rolnicza i leśna	44	13	29,55%
Inżynieria środowiska	55	9	16,36%
Ochrona środowiska	77	22	28,57%
Rybactwo	18	4	22,22%

Inżynieria chemiczna i procesowa	14	3	21,43%
Technologia żywności i żywienie człowieka	326	111	34,05%
Towaroznawstwo	142	32	22,54%
Administracja	604	130	21,52%
Bezpieczeństwo wewnętrzne	170	37	21,76%
Prawo	225	64	28,44%
Edukacja artystyczna w zakresie sztuk plastycznych	30	5	16,67%
Edukacja artystyczna w zakresie sztuki muzycznej	18	4	22,22%
Nauki o rodzinie	165	29	17,58%
Teologia	43	10	23,26%
Ogółem	7230	1901	26,29 %