



Katedra Analiz Przestrzennych
i Rynku Nieruchomości



Katedra Gospodarki
Nieruchomościami i Systemów
Informacji Geograficznej



Katedra Geografii
Społeczno-Ekonomicznej



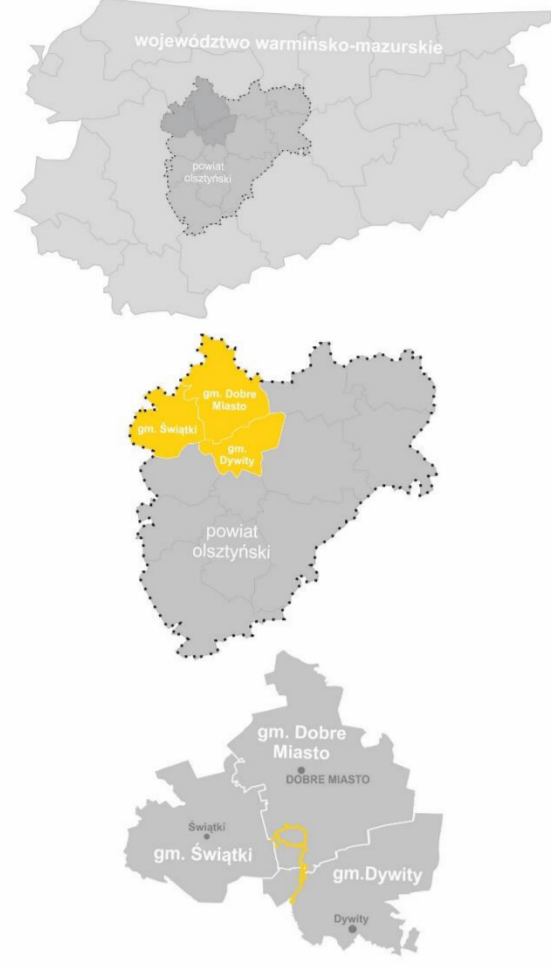
Komisja Obszarów Wiejskich
Polskie Towarzystwo
Geograficzne



Komitet Przemysłowo-rolniczo-węglowy
Zagospodarowania Kraju
PAN

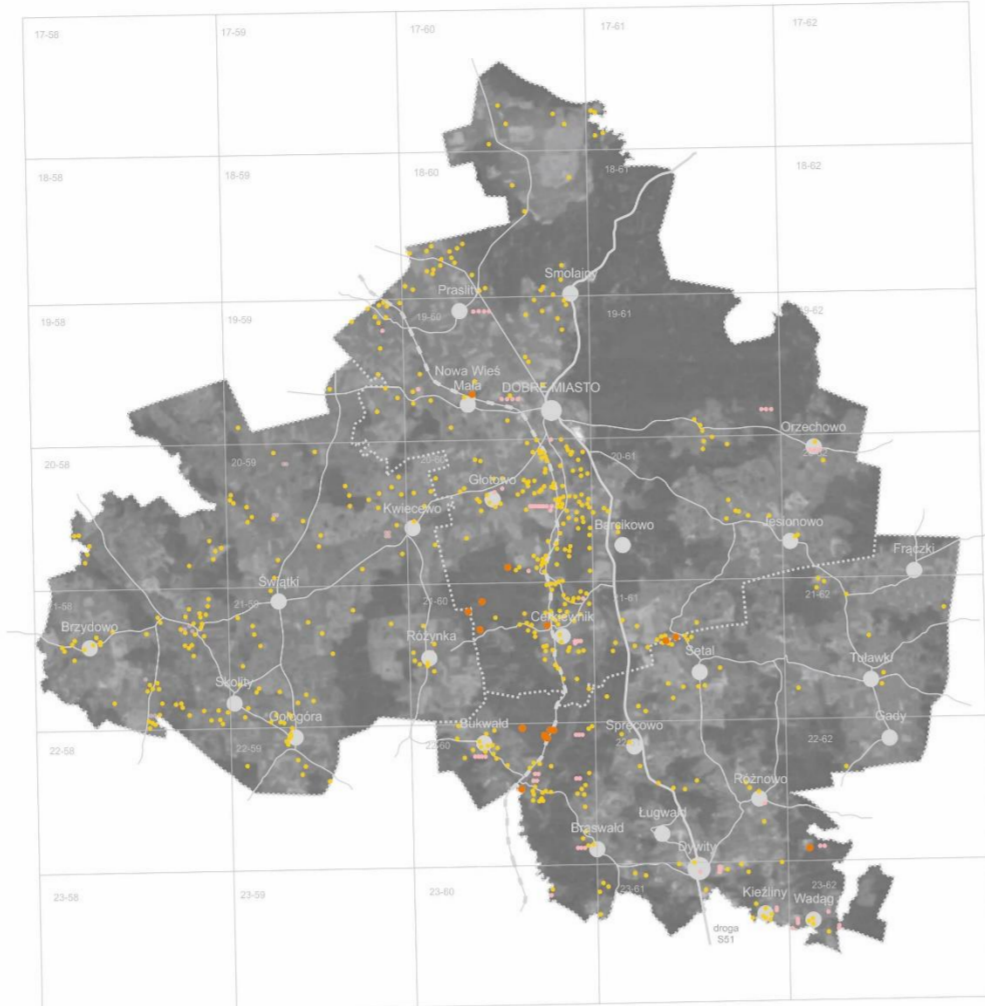
XXXVI SEMINARIUM GEOGRAFII WSI Współczesne kierunki badań w gospodarowaniu przestrzenią wiejską Olsztyn, 21-22 czerwca 2021 r.

Lokalizacja

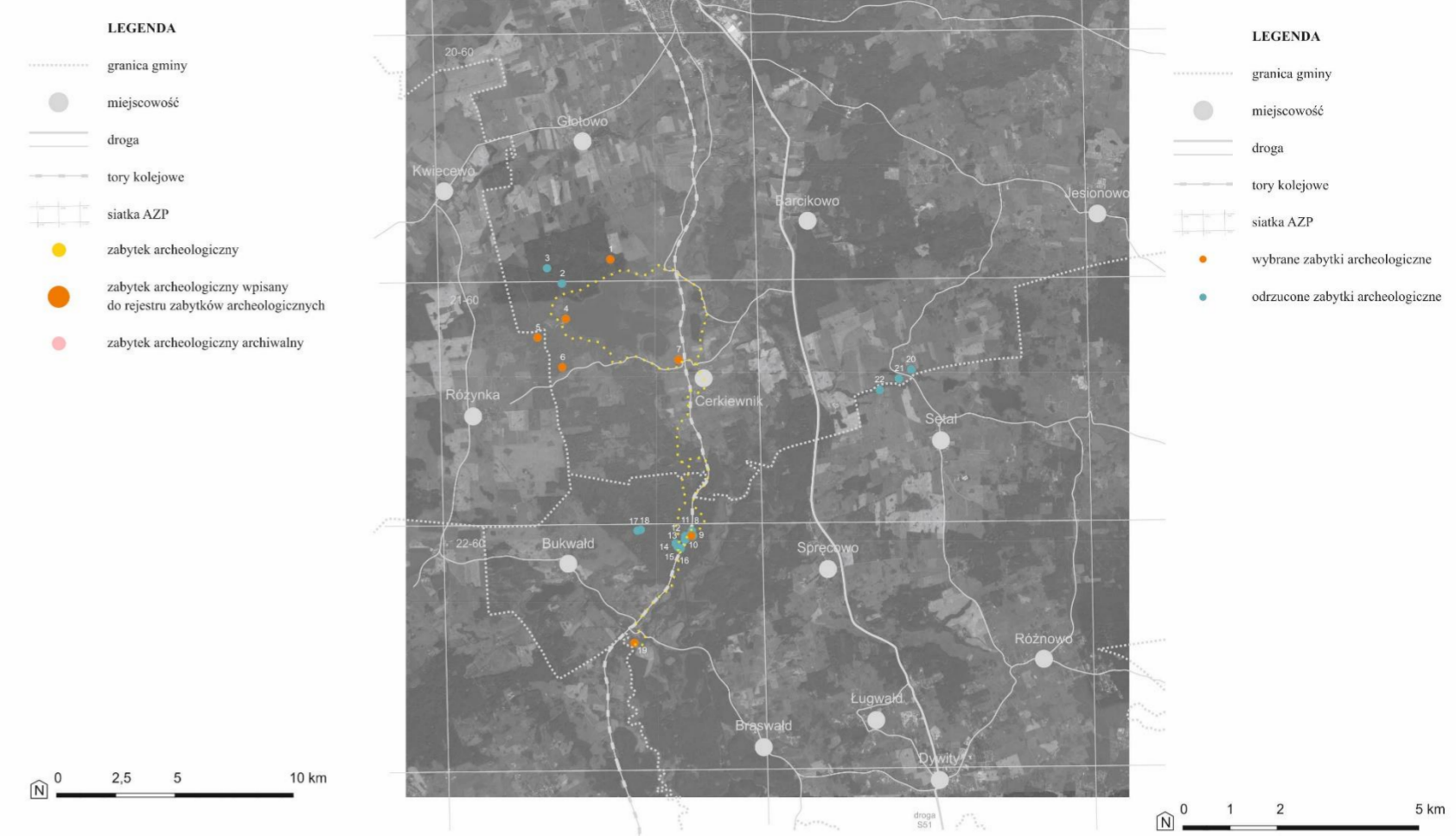


Analizy przedprojektowe

Analiza zabytków archeologicznych w gminach: Dobre Miasto, Dywity i Świątki



Zabytki archeologiczne wybrane do badań terenowych



PROBLEMATYKA TURYSTYCZNEGO ZAGOSPODAROWANIA ZABYTKÓW ARCHEOLOGICZNYCH - STUDIUM PRZYPADKU PROJEKTOWANEJ ŚCIEŻKI DYDAKTYCZNEJ WOKÓŁ JEZIORA LIMAJNO

dr inż. arch. kraj. Mariusz Antolak*, mgr inż. arch. kraj. Patrycja Pawelec**
* Wydział Rolnictwa i Leśnictwa, Katedra Architektury Krajobrazu
e-mail: mariusz.antolak@uwm.edu.pl
** Wydział Humanistyczny, Instytut Historii
e-mail: patrycja.pawelec@uwm.edu.pl

CELE I ZAKRES PRACY

Na terenie gminy Dobre Miasto, Dywity oraz Świątki zlokalizowanych jest 591 zabytków archeologicznych. Poszukiwano spośród nich stanowisk o widocznej formie terenowej, możliwych do ekspozycji, których lokalizacja umożliwia włączenie ich do projektowanej ścieżki archeologicznej. Wypytano 19 zabytków archeologicznych, z których na podstawie przeprowadzonych badań terenowych wybrano 7 stanowisk wpisanych do rejestru zabytków - 6 grodzisk oraz cmentarzysko kurhanowe. Całkowita długość zaprojektowanej ścieżki łączącej wybrane zabytki archeologiczne to 26 km. Motywem przewodnim ścieżki jest religia Prusów. Temat ten nawiązuje do wczesnośrednio-wiecznych pruskich grodzisk zlokalizowanych na wyznaczonej trasie. Do przybliżenia wiedzy na ten temat oraz wiedzy o poszczególnych stanowiskach służy szereg zaprojektowanych elementów małej architektury. Styl projektowanych elementów nawiązuje do współczesnej estetyki przy jednoczesnym uwzględnieniu charakteru leśnego otoczenia, a także zdobień stosowanych przez kulturę kurhanów zachodniobałtyjskich oraz Prusów. Wzory te pojawiają się w ażurowych altanach oraz jako element ozdoby towarzyszący treściom nadrukowanym na tablicach informacyjnych.

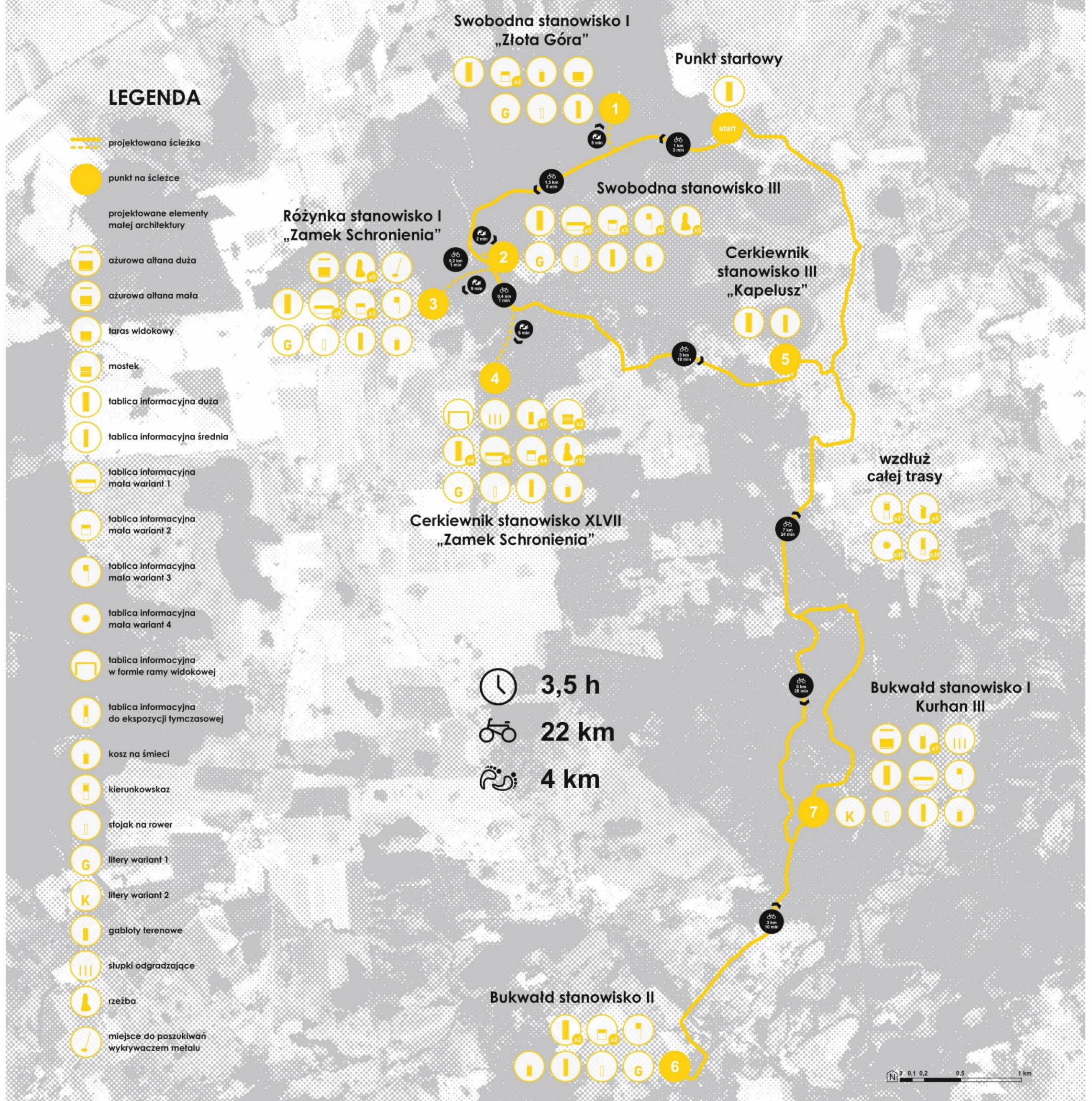
WYNIKI BADAŃ

Na terenie gminy Dobre Miasto, Dywity oraz Świątki zlokalizowanych jest 591 zabytków archeologicznych. Poszukiwano spośród nich stanowisk o widocznej formie terenowej, możliwych do ekspozycji, których lokalizacja umożliwia włączenie ich do projektowanej ścieżki archeologicznej. Wypytano 19 zabytków archeologicznych, z których na podstawie przeprowadzonych badań terenowych wybrano 7 stanowisk wpisanych do rejestru zabytków - 6 grodzisk oraz cmentarzysko kurhanowe. Całkowita długość zaprojektowanej ścieżki łączącej wybrane zabytki archeologiczne to 26 km. Motywem przewodnim ścieżki jest religia Prusów. Temat ten nawiązuje do wczesnośrednio-wiecznych pruskich grodzisk zlokalizowanych na wyznaczonej trasie. Do przybliżenia wiedzy na ten temat oraz wiedzy o poszczególnych stanowiskach służy szereg zaprojektowanych elementów małej architektury. Styl projektowanych elementów nawiązuje do współczesnej estetyki przy jednoczesnym uwzględnieniu charakteru leśnego otoczenia, a także zdobień stosowanych przez kulturę kurhanów zachodniobałtyjskich oraz Prusów. Wzory te pojawiają się w ażurowych altanach oraz jako element ozdoby towarzyszący treściom nadrukowanym na tablicach informacyjnych.

PODSUMOWANIE

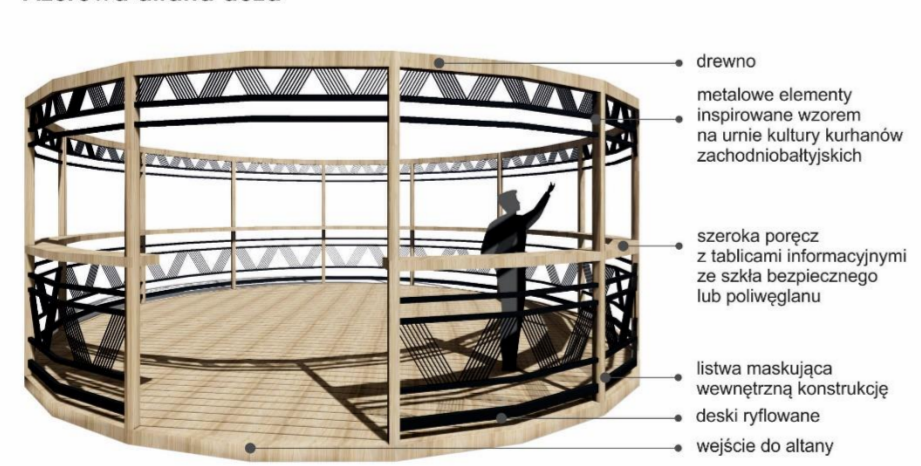
Zagospodarowanie turystyczne zabytków archeologicznych w Polsce przysparza wielu problemów. Dotyczą one przede wszystkim natury konserwatorskiej. Wprowadzanie infrastruktury turystycznej na stanowiskach archeologicznych i ich oznakowanie generuje zwiększenie ruchu turystycznego. To z kolei może doprowadzić do zniszczenia tych cennych obiektów. Wiedzę o lokalizacji poszczególnych stanowisk archeologicznych posiadają tylko nieliczni. Nie są to informacje tajne, jednak nie upublicznia się ich w terenie, tak jak ma to miejsce np. w przypadku form ochrony przyrody. Do publicznego udostępnienia powinny być kwalifikowane jednak wyłącznie dokładnie przebadane stanowiska. Forma ekspozycji stanowiska powinna być planowana przez interdyscyplinarny zespół osób, który zadba o stosowne przekazanie wszystkich wartości zabytku i jego właściwe wyeksponowanie. Możliwość kontaktu z autentycznym zabytkiem jest ważna szczególnie dla turysty kwalifikowanego. Udostępnienie zabytku archeologicznego zwiększa jednak ryzyko jego zniszczenia lub uszkodzenia. Dobrze zaprojektowane i urządzone stanowisko archeologiczne może stanowić ważną, ponadlokalną atrakcję turystyczną i uczyć poszanowania dla dziedzictwa kulturowego. Zagospodarowanie tego typu miejsc pozwala uzyskać cenną wiedzę na temat przeszłości. Powinno być jednak na tyle atrakcyjne dla współczesnego turysty, by chciał z niego korzystać.

Koncepcja projektowa

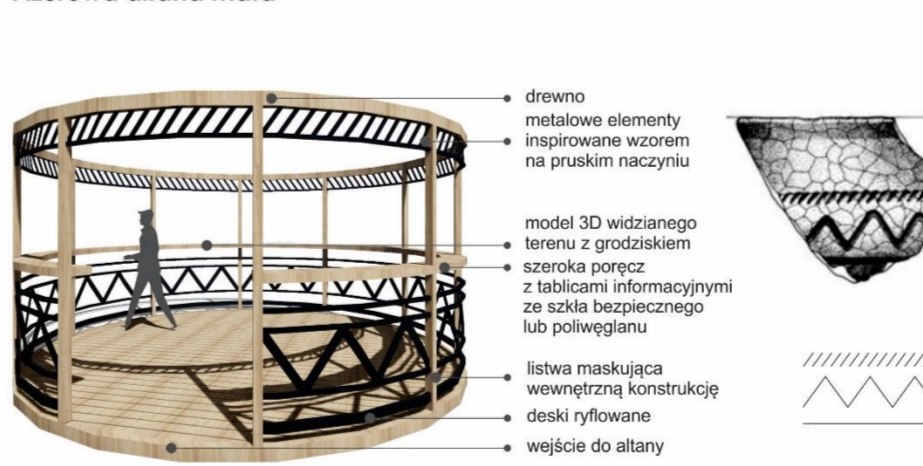


Projektowane elementy małej architektury

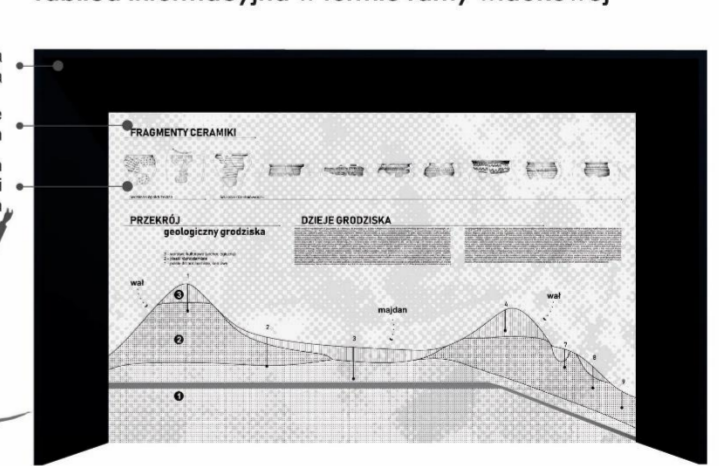
Ażurowa altana duża



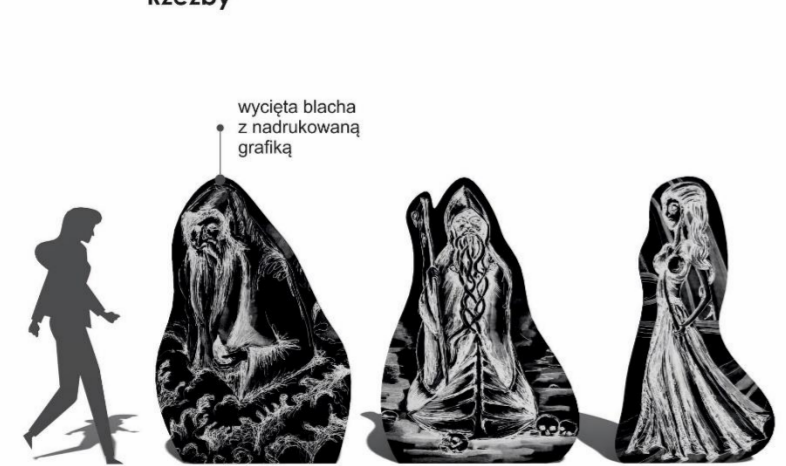
Ażurowa altana mała



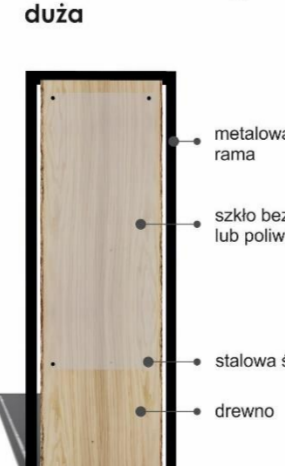
Tablica informacyjna w formie ramy widokowej



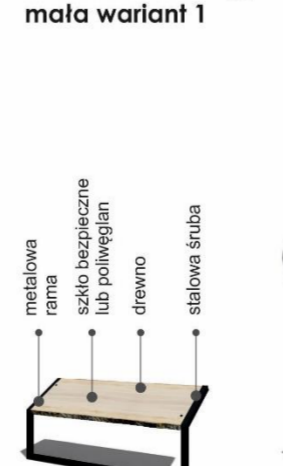
Rzeźby



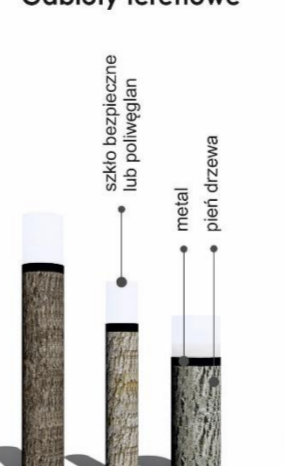
Tablica informacyjna duża



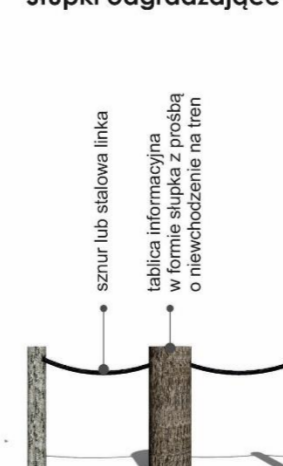
Tablica informacyjna mała wariant 1



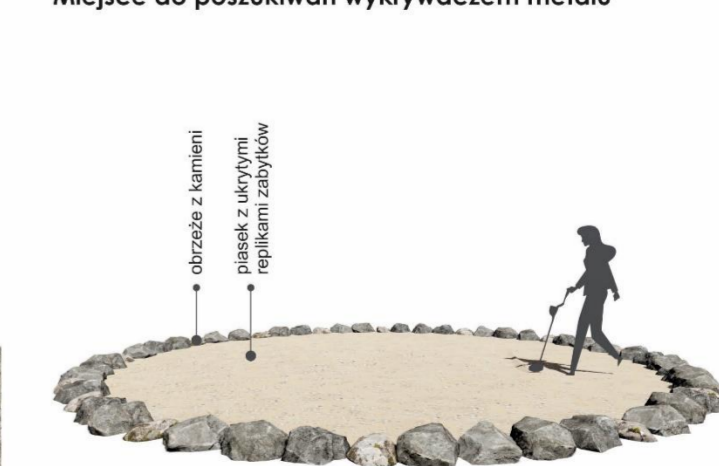
Gąbłoty terenowe



Słupki odgradzające



Miejsce do poszukiwań wykrywaczem metalu



PATRONAT HONOROWY

