



Katedra Analiz Przestrzennych i Rynku Nieruchomości



Katedra Gospodarki Nieruchomościami i Systemów Informacji Geograficznej



Katedra Geografii Społeczno-Ekonomicznej



Komisja Obszarów Wiejskich Polskie Towarzystwo Geograficzne



Komitet Przestrzennego Zagospodarowania Kraju PAN

XXXVI SEMINARIUM GEOGRAFII WSI Współczesne kierunki badań w gospodarowaniu przestrzenią wiejską Olsztyn, 21-22 czerwca 2021 r.

OBRAZ WSPÓŁCZESNEGO MYŚLIWEGO ORAZ SOCJOEKONOMICZNE ZNACZENIE ŁOWIECTWA W POLSCE NA TLE DANYCH EUROPEJSKICH

Krzysztof Kupren, Anna Hakuć-Błażowska

Katedra Turystyki Rekreacji i Ekologii, Wydział Geoinżynierii, Uniwersytet Warmińsko-Mazurski w Olsztynie

WPROWADZENIE

Łowiectwo to wyjątkowa forma działalności na terenach wiejskich o dużym udziale obszarów leśnych. Zawiera w sobie ochronę przyrody, spełnia potrzeby społeczne w zakresie rekreacji, kultywowania tradycji, będąc przy okazji ważną działalnością gospodarczą. Według oficjalnych statystyk w Polsce poluje 127426 myśliwych (tj. 1,9 % wszystkich myśliwych zarejestrowanych w UE) zrzeszonych w 2705 kołach łowieckich, dzierżawiących 4622 polnych i leśnych obwodów łowieckich, zajmujących powierzchnię 25216,5 tys. ha (GUS 2020). Pomimo rozległych obszarów na których dopuszczone jest polowanie, myśliwi stanowią jedynie 0,32% społeczeństwa, czyli jeden myśliwy przypada na 313 obywateli zamieszkujących Polskę. W UE wartości te są wyraźnie wyższe i wynoszą średnio odpowiednio 1,3% i 78. W Polsce, w związku ze scentralizowanym modelem łowiectwa istnieją dokładne dane dotyczące wartości zwierzyny odłowionej i odszkodowań za szkody łowieckie. Natomiast brak jest całościowych danych dotyczących wartości ekonomicznej polowań. Określenie ekonomicznych skutków polowań i charakterystyka myśliwych są niezmiernie ważne w kontekście usprawnienia zarządzania i decyzji politycznych związanych z polowaniem i ochroną różnorodności biologicznej.



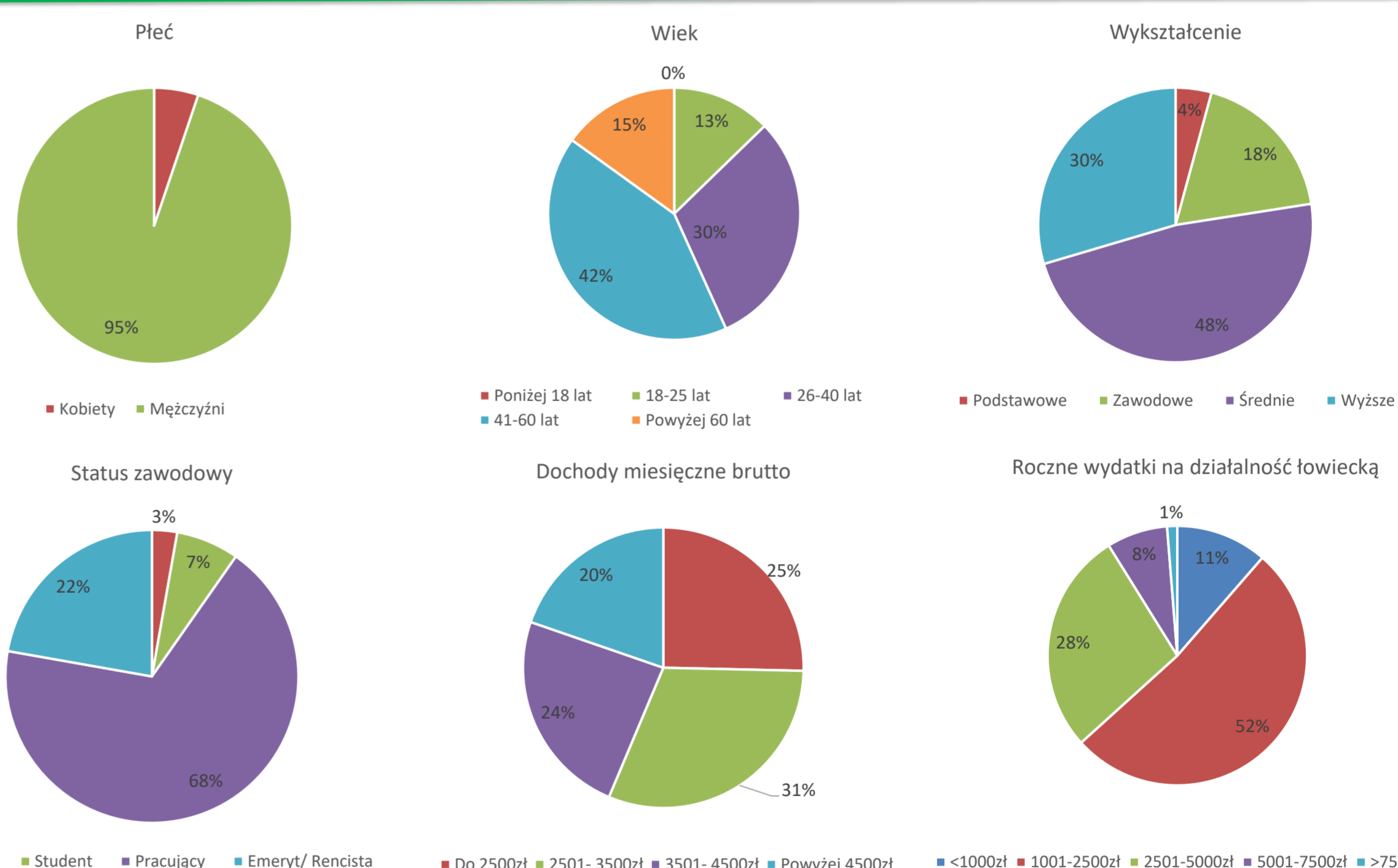
Materiał i metody

W niniejszej pracy podjęto próbę przedstawienia aspektów społecznych i ekonomicznych skutków polowań w Polsce i Europie. Zaprezentowany przegląd i synteza danych nie miała na celu przedstawienie szczegółowej analizy w poszczególnych krajach, ale raczej wykazanie najnowszych dowodów empirycznych dotyczących skali skutków gospodarczych i znaczenia polowania dla gospodarki Polski i UE.

Ściśle związanym i nie mniej istotnym elementem pracy jest identyfikacja grup użytkowników, która jest niezmiernie istotna w celu właściwego zarządzania żywymi zasobami zwierzyny żyjącej dziko. Do tego celu wykorzystano możliwie najnowsze, dostępne publicznie raporty, a także opublikowane artykuły poświęcone łowiectwu. Pomocna w tym była również analiza stron internetowych związków łowieckich w poszczególnych krajach, a przede wszystkim danych FACE. Z uwagi na podstawowe i większości przypadków przestarzałe dane literaturowe dotyczące socjoekonomicznej charakterystyki osób zajmujących się polowaniem dodatkowo przeprowadzono sto ustrukturyzowanych wywiadów wśród myśliwych zamieszkujących różne części północno-wschodnia Polski. Zadawane pytania miały umożliwić ustalenie profilu demograficznego myśliwych oraz poziom ich wydatków na cele związane z polowaniem.

REZULTATY

Według oficjalnych statystyk w Polsce poluje 127426 myśliwych (tj. 1,9 % wszystkich myśliwych zarejestrowanych w UE) zrzeszonych w 2705 kołach łowieckich, dzierżawiących 4622 polnych i leśnych obwodów łowieckich, zajmujących powierzchnię 25216,5 tys ha (GUS z 2020). Pomimo rozległych obszarów na których dopuszczone jest polowanie myśliwi stanowią jedynie 0,32% społeczeństwa, czyli jeden myśliwy przypada na 313 obywateli zamieszkujących Polskę. W UE wartości te są wyraźnie wyższe i wynoszą średnio odpowiednio 1,3% i 78. W ostatnim czasie w Polsce obserwuje się wzrost liczby myśliwych, którymi statystycznie najczęściej są mężczyźni w wieku 41-60 lat o dochodach zbliżonych do średniej krajowej. Bardziej szczegółowy profil badanej grupy myśliwych znajduje się na Rys. 1



Rys. 1. Wybrane elementy profilu socio-demograficznego myśliwych.

DYSKUSJA I WNIOSKI

Liczby i zagęszczenia myśliwych różnią się w zależności od kraju, a nawet regionu, co często odzwierciedla lokalne kultury łowieckie, tradycje, użytkowanie gruntów i okoliczności polityczne. W związku z tym myśliwi i ich filie tworzą zróżnicowaną grupę z różnych środowisk przestrzennych, społecznych i kulturowych i łączą wiele wyobrażeń i wartości.

Polowanie jest ważną działalnością społeczno-gospodarczą, szczególnie na obszarach wiejskich. Ostatnie raporty z badań sugerują, że w samej UE polowania mogą być warte około 16 miliardów euro i tworzyć 100-120 tys. miejsc pracy. W przypadku Polski oficjalne ekonomiczne dane związane z polowaniami informują o ilości i wartości skupionych tusz oraz wartości odszkodowań za szkody łowieckie (odpowiednio jest to 108,4 oraz 121 mln. zł.). Wyniki przeprowadzonych badań wskazują, że przeciętny myśliwy w Polsce wydaje na swoje hobby około 700 EUR czyli ponad trzy razy mniej niż wynosi średnia europejska, natomiast i tak o 50% więcej niż inna grupa eksploatująca żywe zasoby przyrody - wędkarze. Ekstrapolując tę wartość na całą populację myśliwych w Polsce otrzymamy wartość zbliżoną do 333 mln złotych. Poza tym, na podstawie uzyskanych danych można przypuszczać, że łowiectwo w Polsce generuje około 2000 miejsc pracy.

Pasja do przyrody i łowiectwa z reguły motywuje myśliwych i społeczności łowieckie do proaktywnego podejścia do ochrony przyrody i przyczynia się do zarządzania ponad 60 procentami obszarów wiejskich w UE. Odbывается to we współpracy z właścicielami gruntów, rolnikami, leśnikami i innymi zainteresowanymi stronami, łącząc w ten sposób szeroką sieć społeczną we wspólne zarządzanie krajobrazem

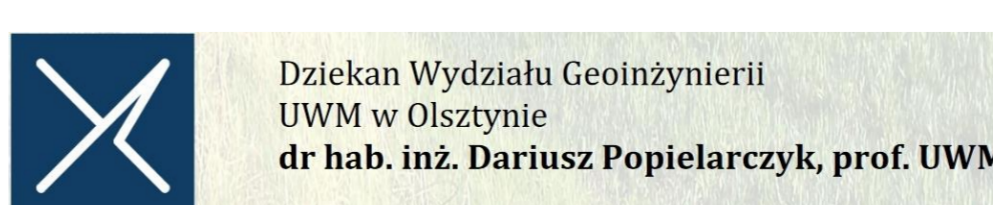
PATRONAT HONOROWY



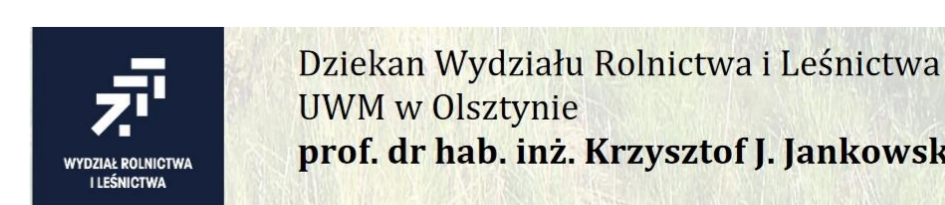
Marszałek Województwa Warmińsko-Mazurskiego
Gustaw Marek Brzezini



JM Rektor Uniwersytetu Warmińsko-Mazurskiego w Olsztynie
dr hab. Jerzy Przyborowski, prof. UWM



Dziekan Wydziału Geoinżynierii UWM w Olsztynie
dr hab. inż. Dariusz Popielarczyk, prof. UWM



Dziekan Wydziału Rolnictwa i Leśnictwa UWM w Olsztynie
prof. dr hab. inż. Krzysztof J. Jankowski