

SEKTOR MLECZARSKI W UE - JAKA PRZYSZŁOŚĆ?

Andrzej Babuchowski

Instytut Innowacji Przemysłu Mleczarskiego Sp. Z o.o.

Wydział Nauki o Żywności UWM

Mikołajki 16-19.02.2016

Rynki rolne są obecnie w okresie przejściowym między okresem w miarę stabilnych rynków, który trwał ostatnie 60-70 lat, a okresem niestabilności rynkowej, o którym nic nie wiemy. **Okres stabilnych rynków, wsparcia budżetowego i ograniczona konieczność legitymizacji społecznej są już przeszłością.**

Obecnie mamy erę zliberalizowanych rynków, zmniejszania się dochodów rolników, przy jednoczesnym zapotrzebowaniu na żywność wysokiej jakości.

Polityka wspierania rolników powinna być akceptowana społecznie i tworzyć rozwiązania stabilizujące rynek, czyli ceny i dochody, pomagając rolnikom lepiej reagować na sygnały rynkowe, jak również tworzyć nowe rynki.

Odnośnie upraszczania Wspólnej Organizacji Rynków Rolnych, niedługo zaczną obowiązywać zmienione akty wykonawcze i delegowane w zakresie interwencji publicznej, prywatnego przechowywania, licencji importowych i eksportowych oraz organizacji producentów.

Kwestie rynkowe

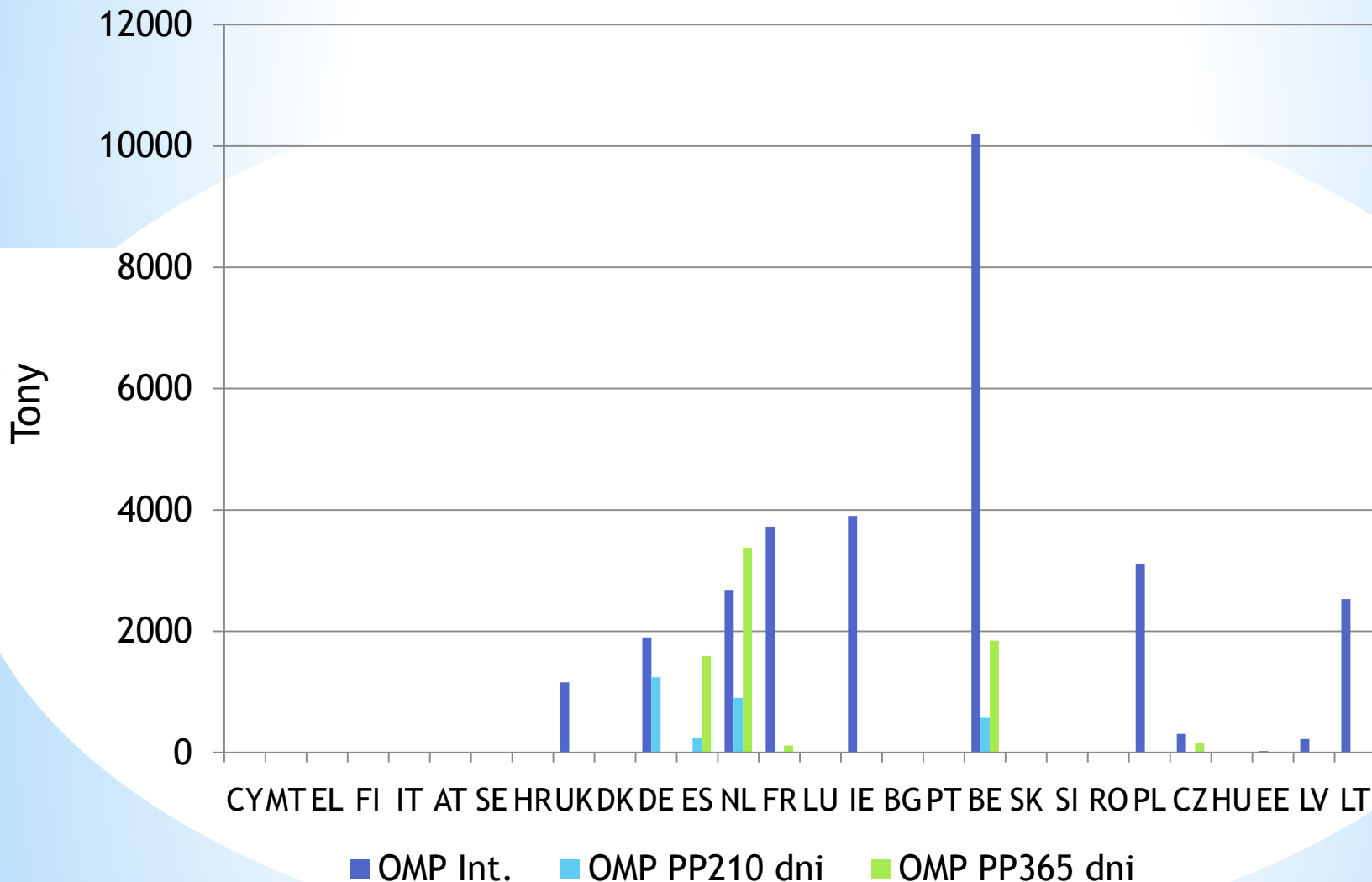
Pakiet 500 mln euro oraz prywatne przechowywanie to są działania wspierające rynki. Ciekawym jest, dlaczego mechanizm prywatnego przechowywania np. cieszy się dużym zainteresowaniem w DE natomiast nie np. we FR? Dlaczego są takie rozbieżności, czy to problem systemu czy może tego, kto podejmuje decyzje?

Embargo RF - już zostało wydane 720 mln Euro w celu łagodzenia jego skutków. W tym kontekście próbowano rozmawiać ze stroną RF, ale bez rezultatów, a to szczególnie pomogłoby producentom z Europy wschodniej.

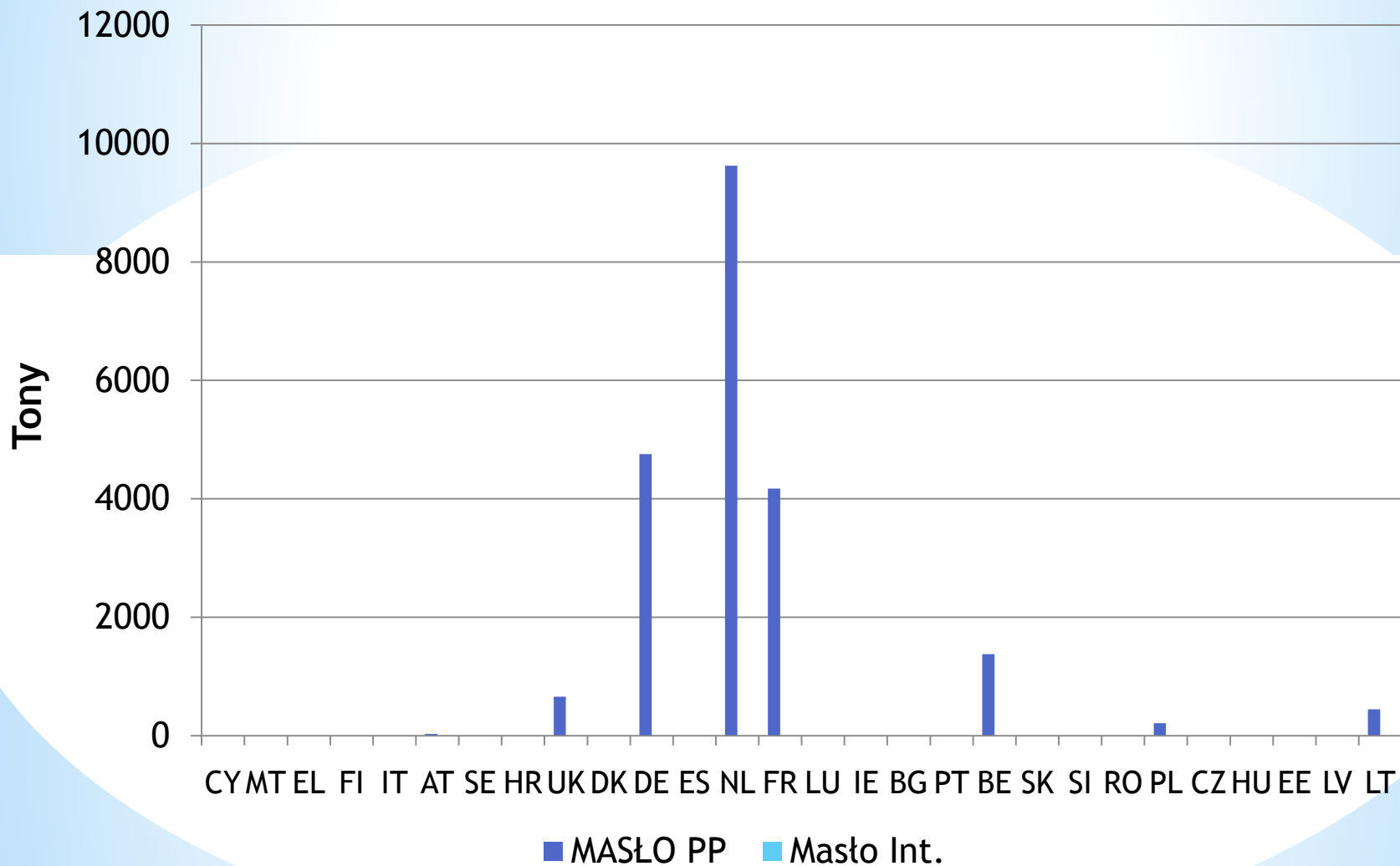
Dzięki umiёнёнemu wykorzystaniu instrumentów WPR, DE oczekują polepszenia sytuacji na swoim rynku mleka i wieprzowiny.

Obecnie obowiązują: interwencja na rynku OMP i masła oraz dopłaty do prywatnego przechowywania OMP, masła i sera, przedłużone do końca września 2016.

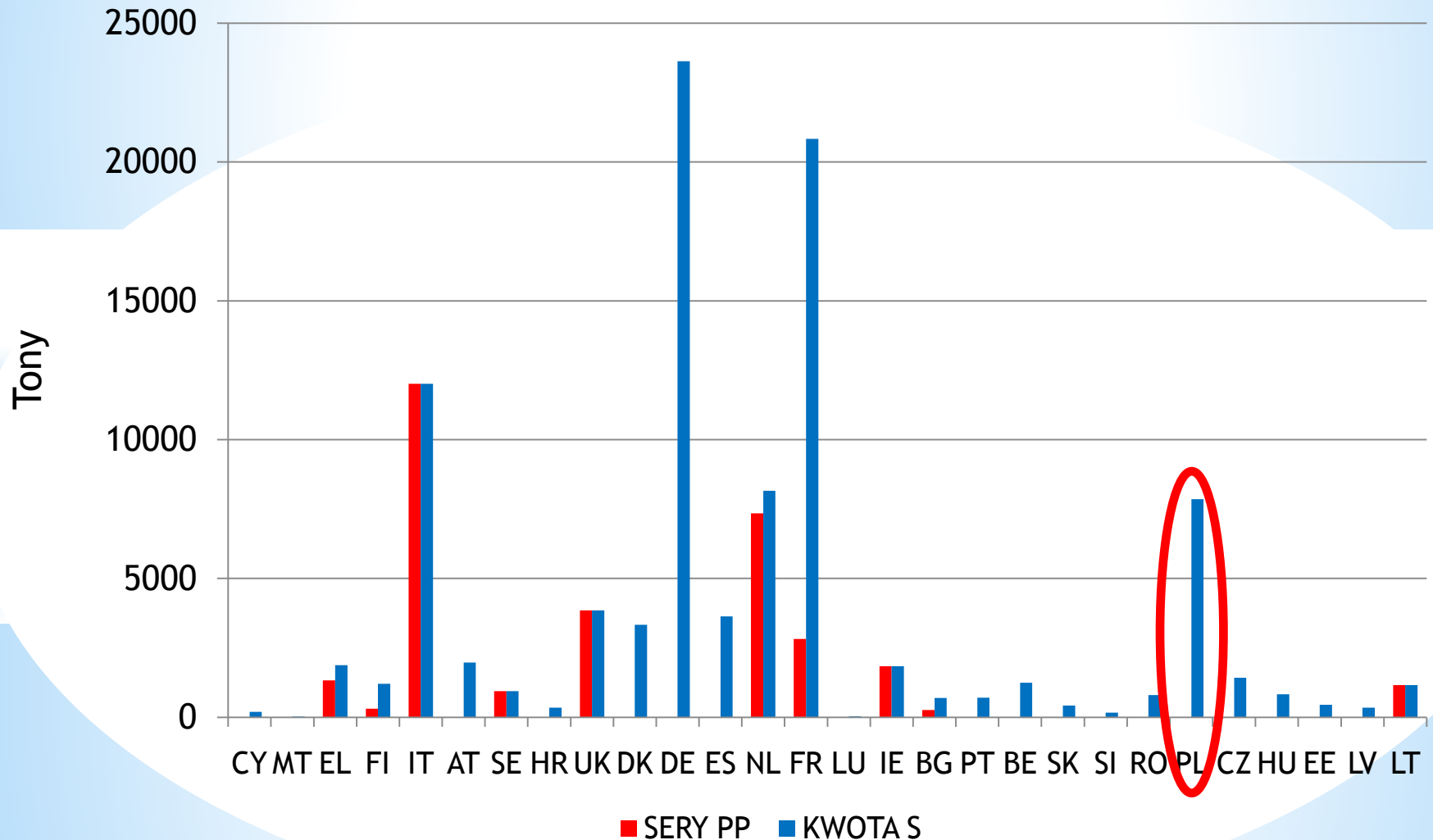
Wykorzystanie mechanizmu interwencji i prywatnego przechowywania OMP w krajach UE na 10.02.2016 r.



Wykorzystanie mechanizmu interwencji i prywatnego przechowywania masła w krajach UE na 10.02.2016 r.



Wykorzystanie kwoty na prywatne przechowywanie serów przez państwa UE.



KWESTIE HANDLOWE, WSPIERANIE EKSPORTU

Decyzje co do handlu międzynarodowego w ramach WTO podjęto na konferencji w Nairobi w grudniu 2015r.

Najważniejszym osiągnięciem tej konferencji jest porozumienie odnośnie konkurencyjności w eksporcie, gdzie **eliminuje się wszelkie subsydia eksportowe**, a z drugiej strony wprowadza ograniczenia w stosowaniu niedozwolonych praktyk zakłócających wymianę handlową.

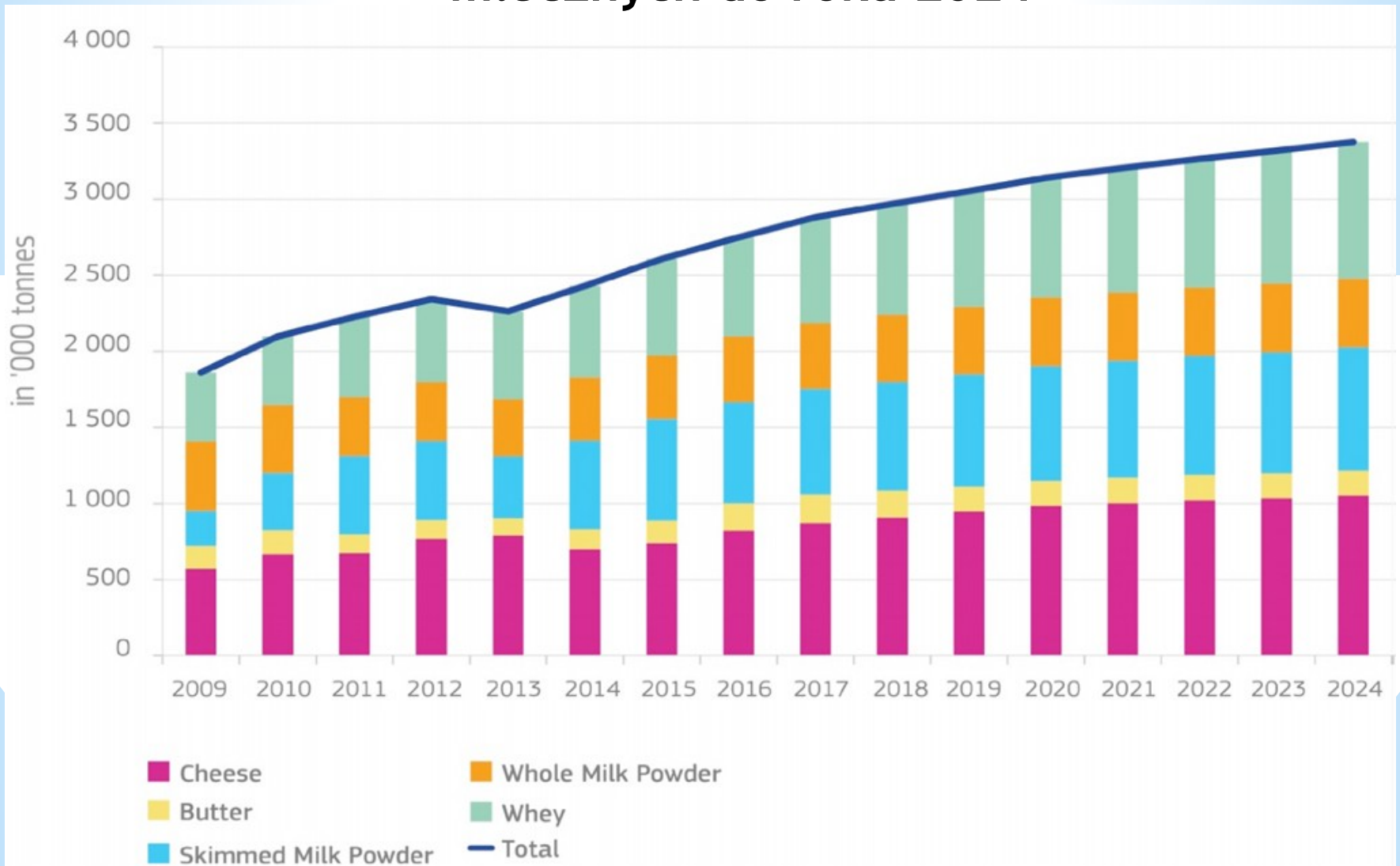
Eliminacja subsydiów eksportowych została określona z konkretną datą obowiązywania dla państw rozwiniętych, w tym dwóch sąsiadów UE tj. Norwegii i Szwajcarii jak również dla państw rozwijających się, które coraz częściej korzystały z tych mechanizmów.

Wynegocjowane zmiany będą dotyczyły m.in. USA, gdzie w nowej ustawie rolnej Farm Bill po 2018 roku będą musiały być zawarte niniejsze ograniczenia.

Również międzynarodowa pomoc żywnościowa prowadzona przez USA będzie musiała mieć zmienione zasady. Ponadto kraje będą musiały dać gwarancje, że państwowe przedsiębiorstwa zaangażowane w eksport nie stosują ukrytych subwencji i również będą musiały wprowadzić reguły prawne zapewniające transparentność takich działań.

UE niestosująca subsydiów, nie będzie musiała wprowadzać żadnych nowych rozwiązań prawnych. Wzmocni to jedynie konkurencyjność handlową unijnych rolników i przedsiębiorców na globalnym rynku.

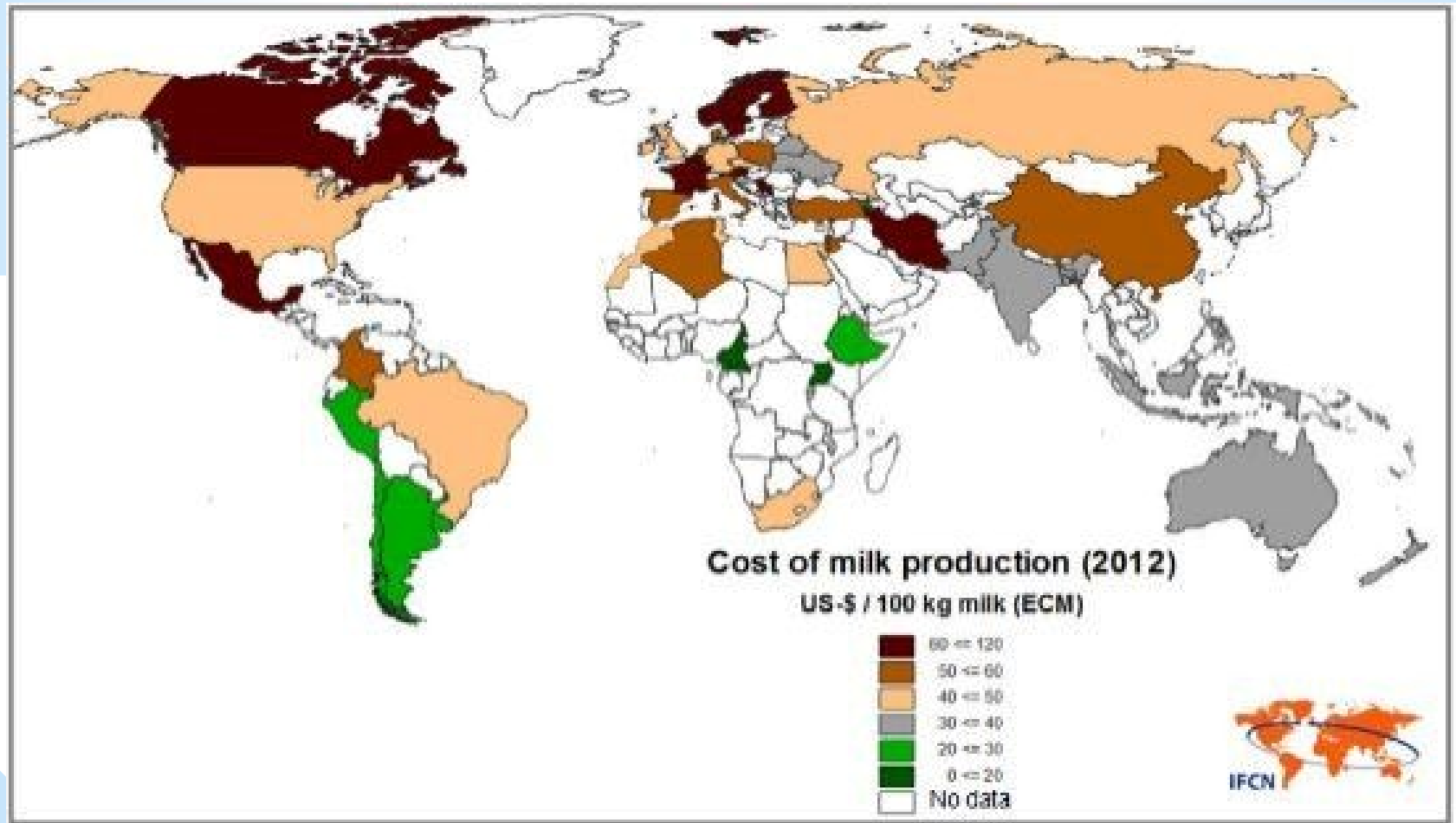
Przewidywany rozwój eksportu unijnych produktów mlecznych do roku 2024



Measures to support dairy farmers after the end of EU milk quotas EP October 2015

PRODUKCJA MLEKA

Koszty produkcji mleka w różnych krajach (2012 r.)



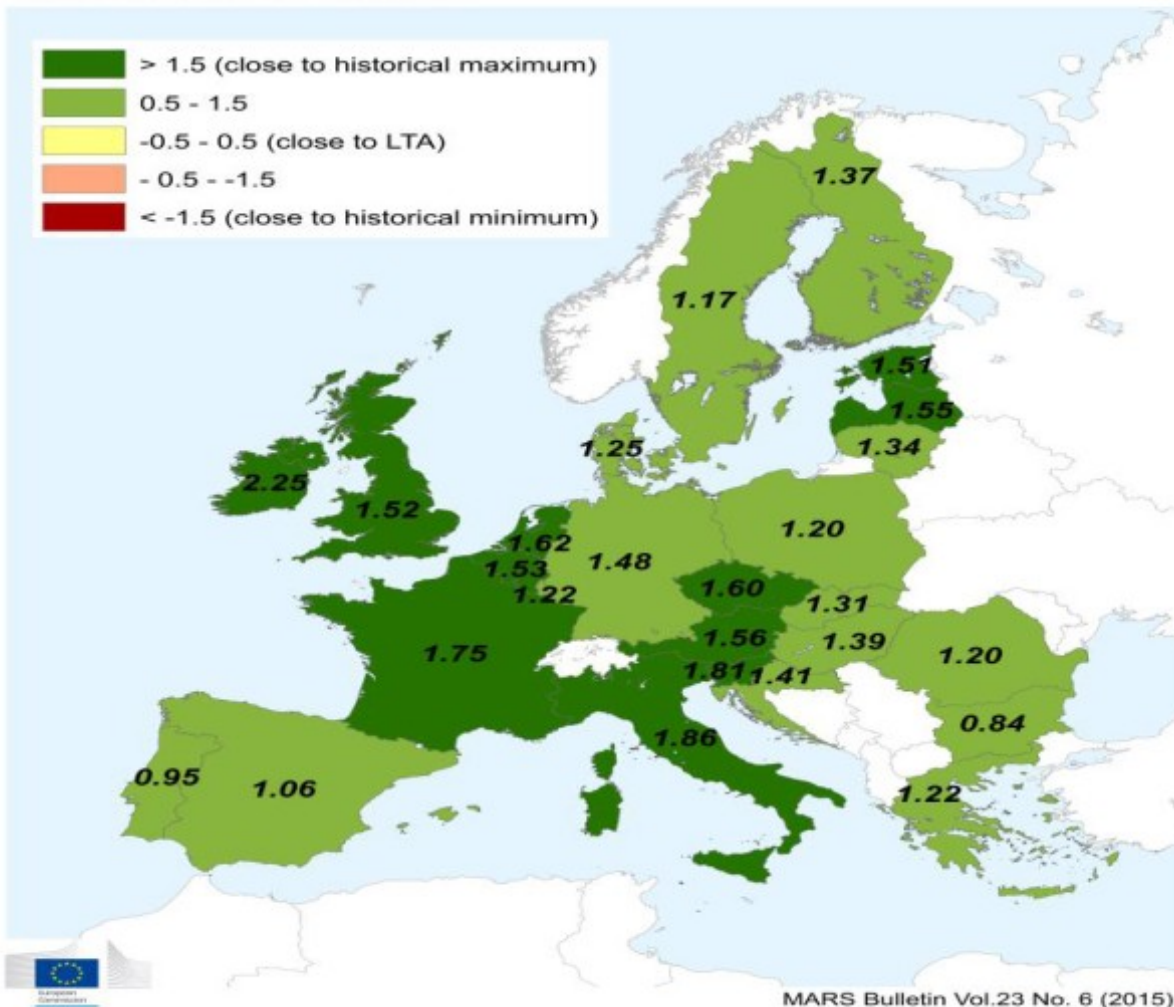
Względny indeks produktywności pastwisk

Relative index of pasture productivity

Period of analysis: 1st March - 10 June 2015

Index based on GIO smoothed NDVI 10-day product.

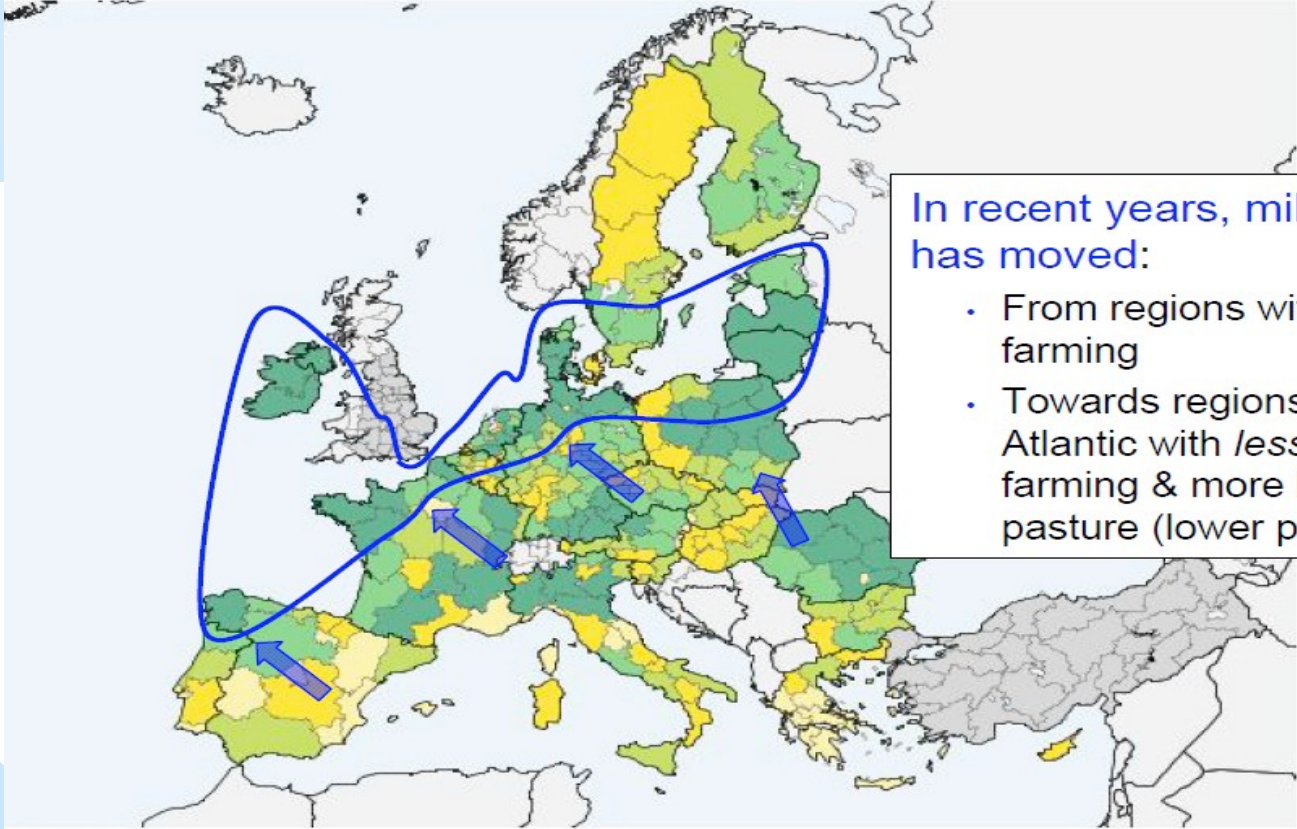
Historical archive from 1998 to 2014



Przewidywane regionalne przesunięcia produkcji mleka w UE.

Regional movements in EU Milk Production

Movement continues to Atlantic regions with less intensive farming



In recent years, milk production has moved:

- From regions with *intensive* farming
- Towards regions around the Atlantic with *less intensive* farming & more land suitable for pasture (lower production costs)

Légende

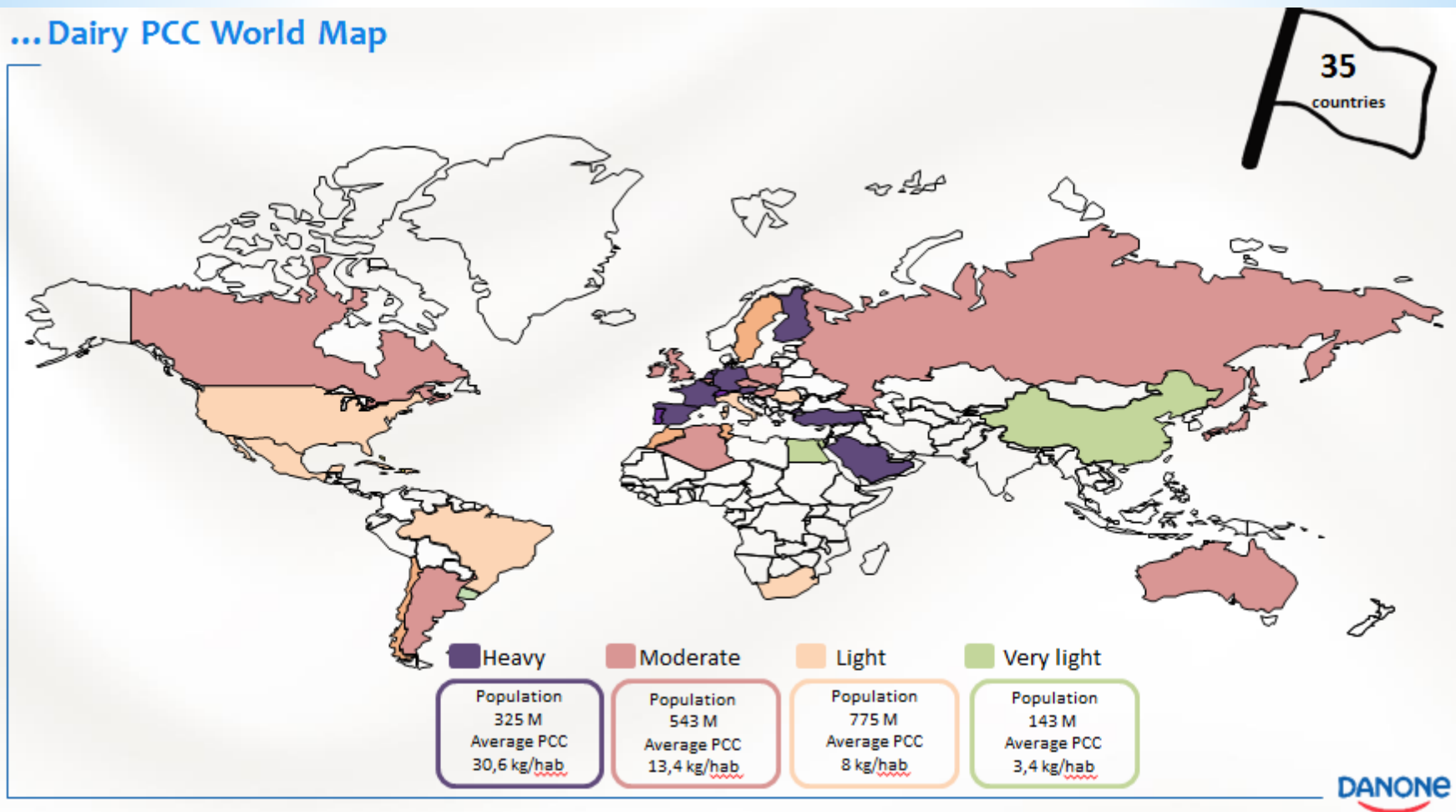
0.0 - 13.8	13.8 - 37.1	37.1 - 76.4
76.4 - 133.0	133.0 - 864.0	N/A

Source: Eurostat

KONSUMPCJA MLEKA I PRODUKTÓW MLECZNYCH

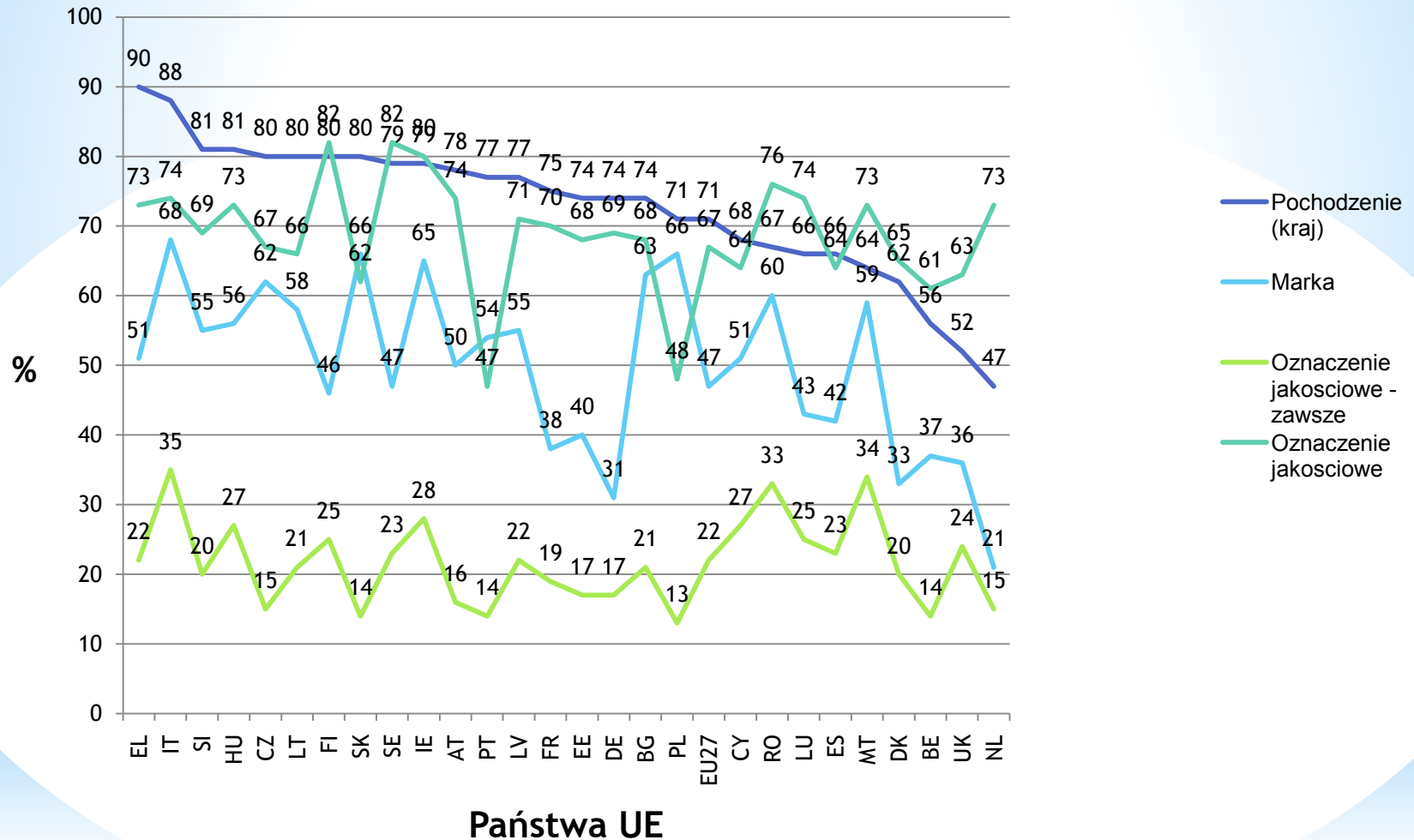
Konsumpcja artykułów mlecznych na mieszkańca w różnych krajach.

... Dairy PCC World Map

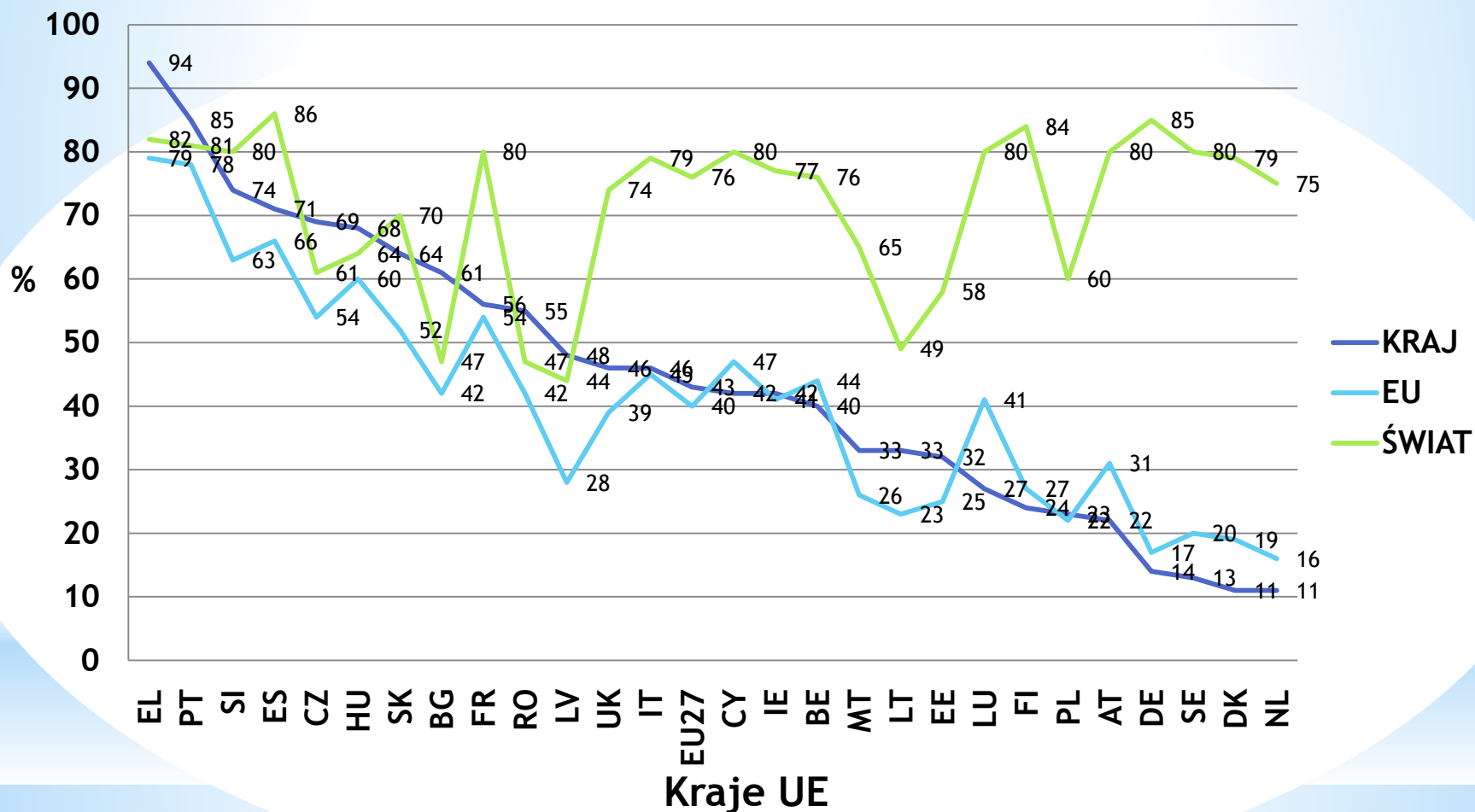


Workshop on the Medium-Term Outlook for the EU Agricultural Commodity Market
The EU milk and dairy markets over the 2015-2025 period

Znaczenie cech produktów spożywczych dla respondentów

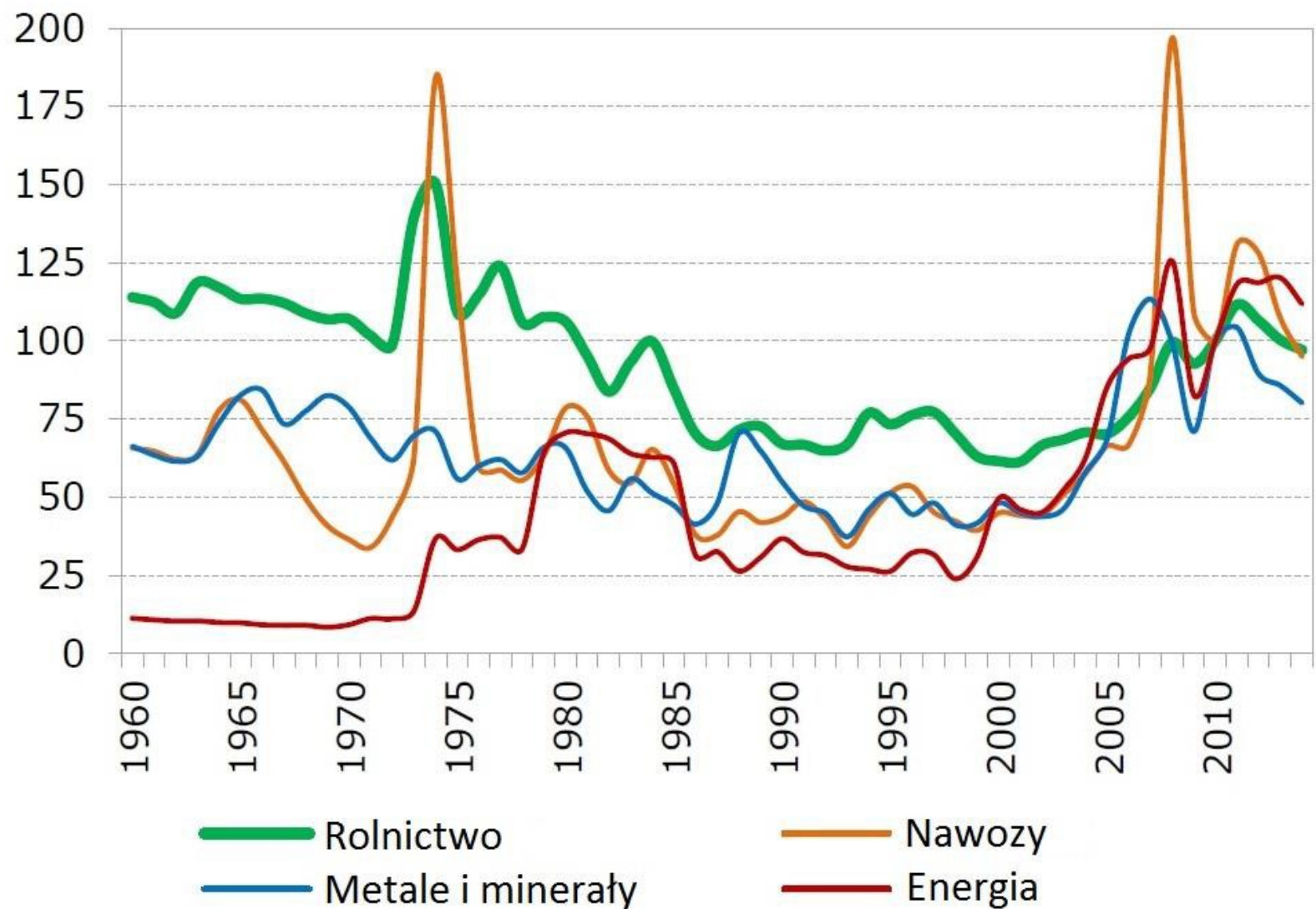


Procent respondentów w poszczególnych krajach UE zaniepokojonych produkcją żywności w..

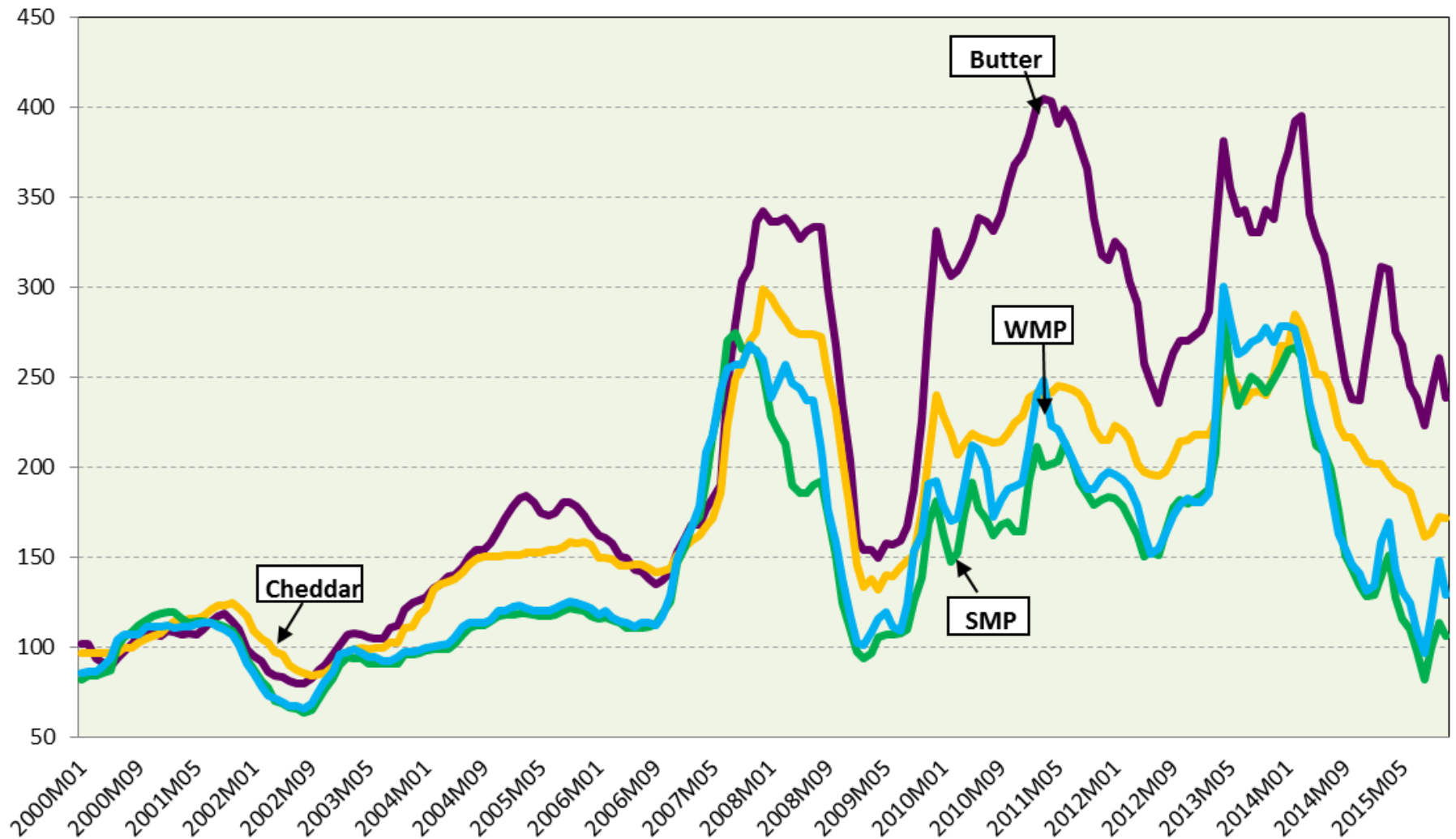


ZMIANY CEN

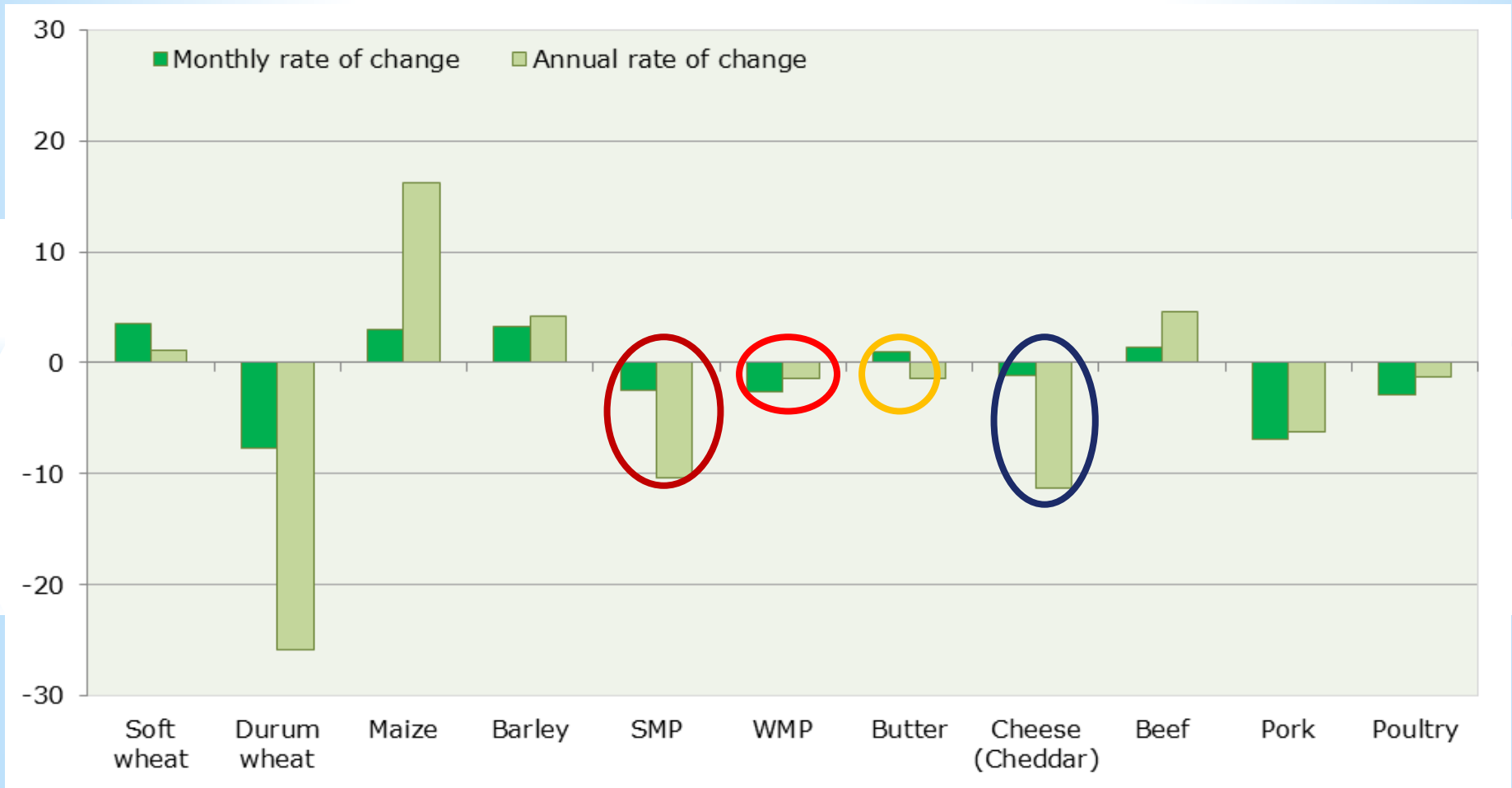
Wskaźniki cen surowców na rynkach światowych w ujęciu realnym rok 2010 = 100



Zmiany światowe cen artykułów mleczarskich (Styczeń 2000 do Listopada 2015, 2000=100)

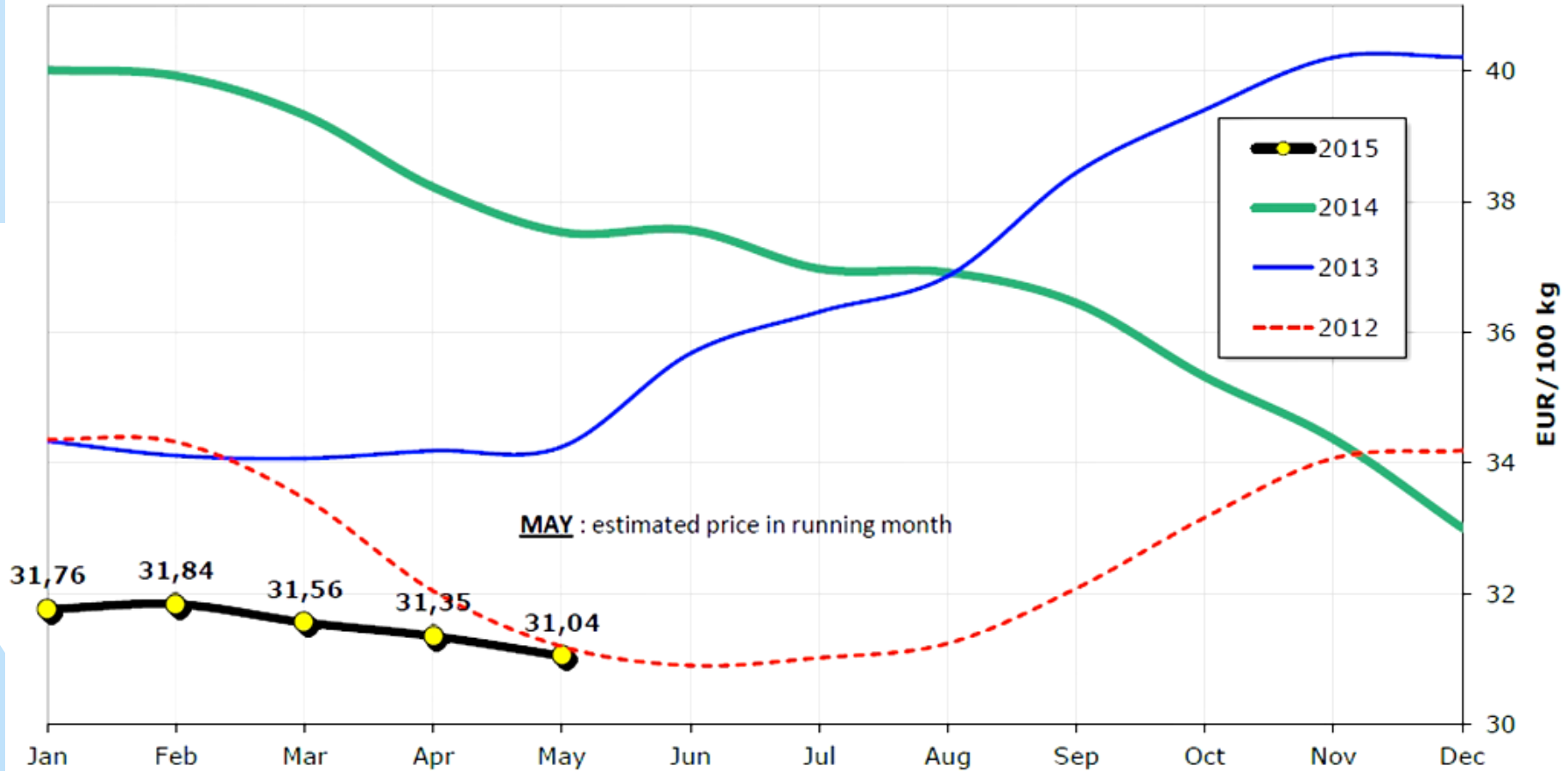


Miesięczne i roczne zmiany cen surowców rolnych w krajach UE-28 (% , Listopad 2015 do Października 2015 i do Listopada 2014)



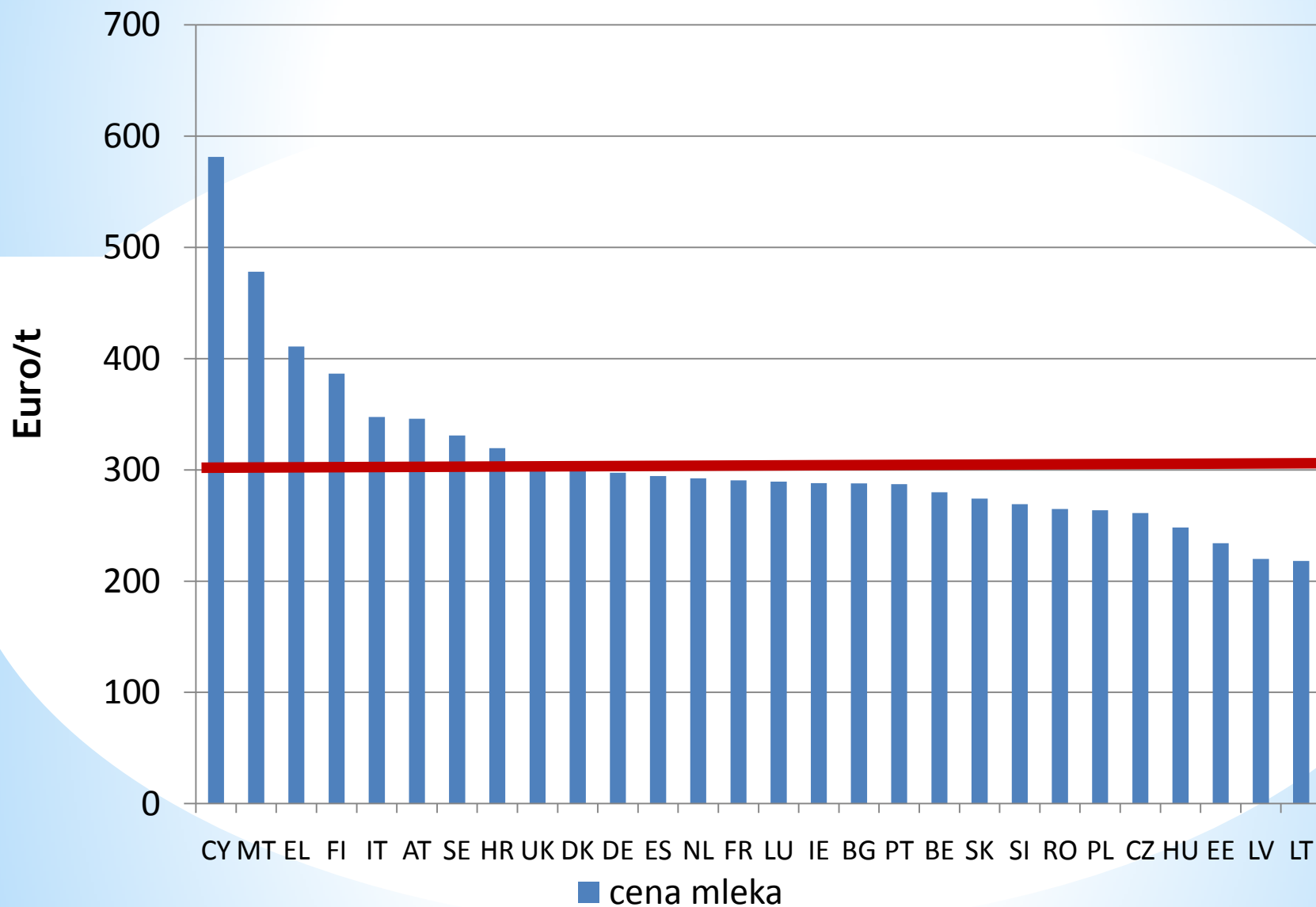
Średnia cena płacona producentom w UE za mleko

Milk Prices paid to the Producers EU (weight. avg.)

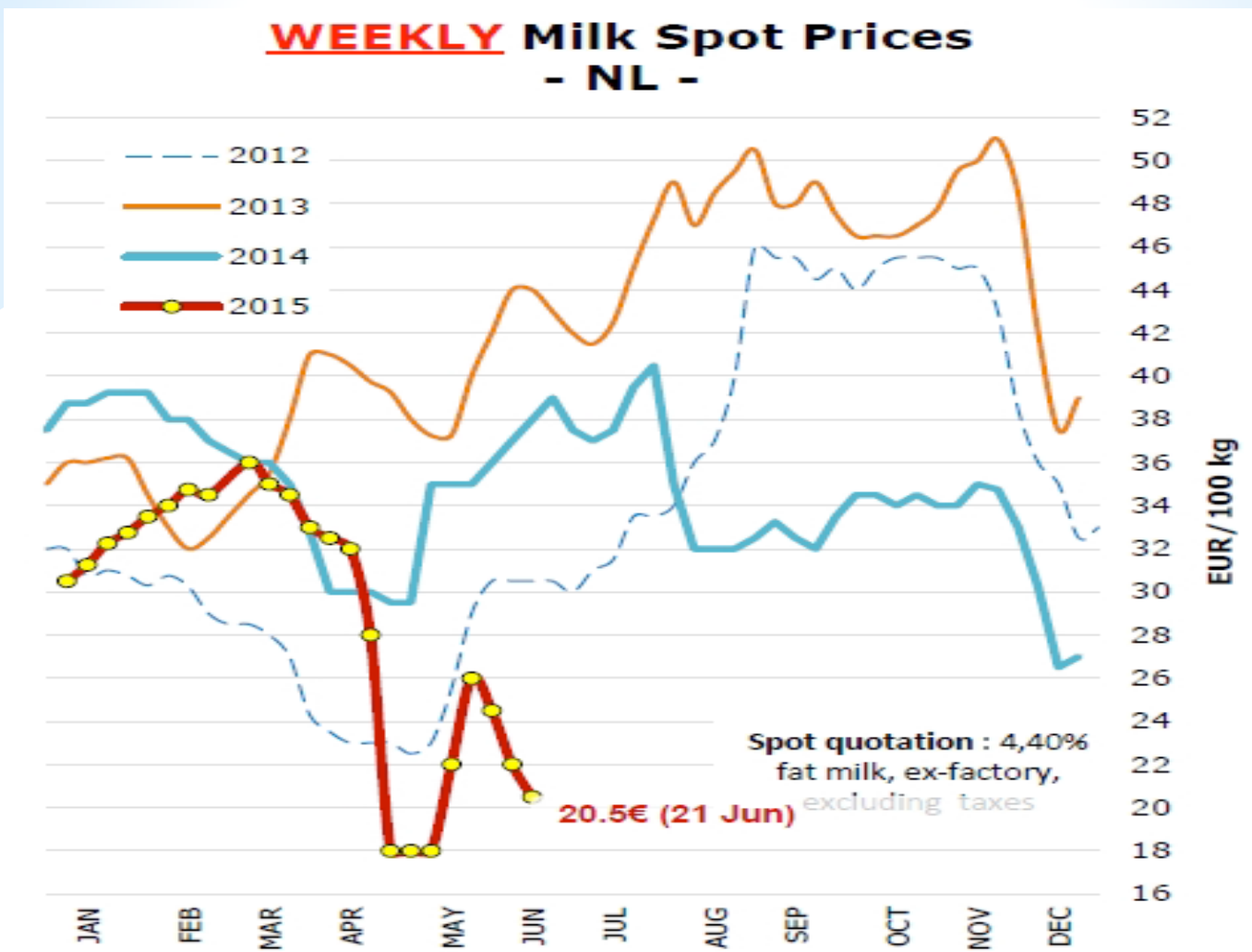


Measures to support dairy farmers after the end of EU milk quotas EP October 2015

Cena mleka w państwach UE w Euro/t (styczeń 2016)



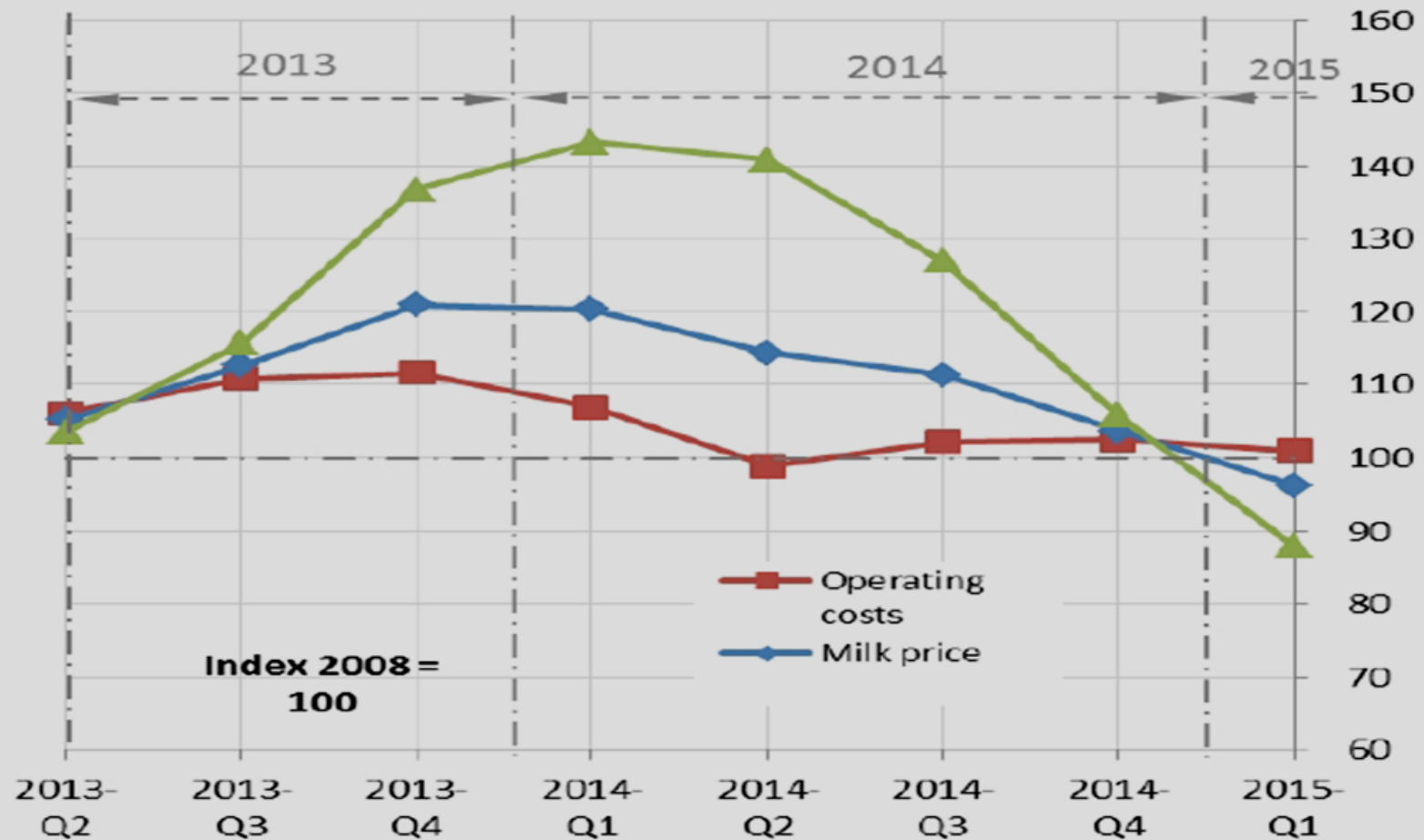
Ceny mleka na rynku dostaw natychmiastowych (spot) w Holandii



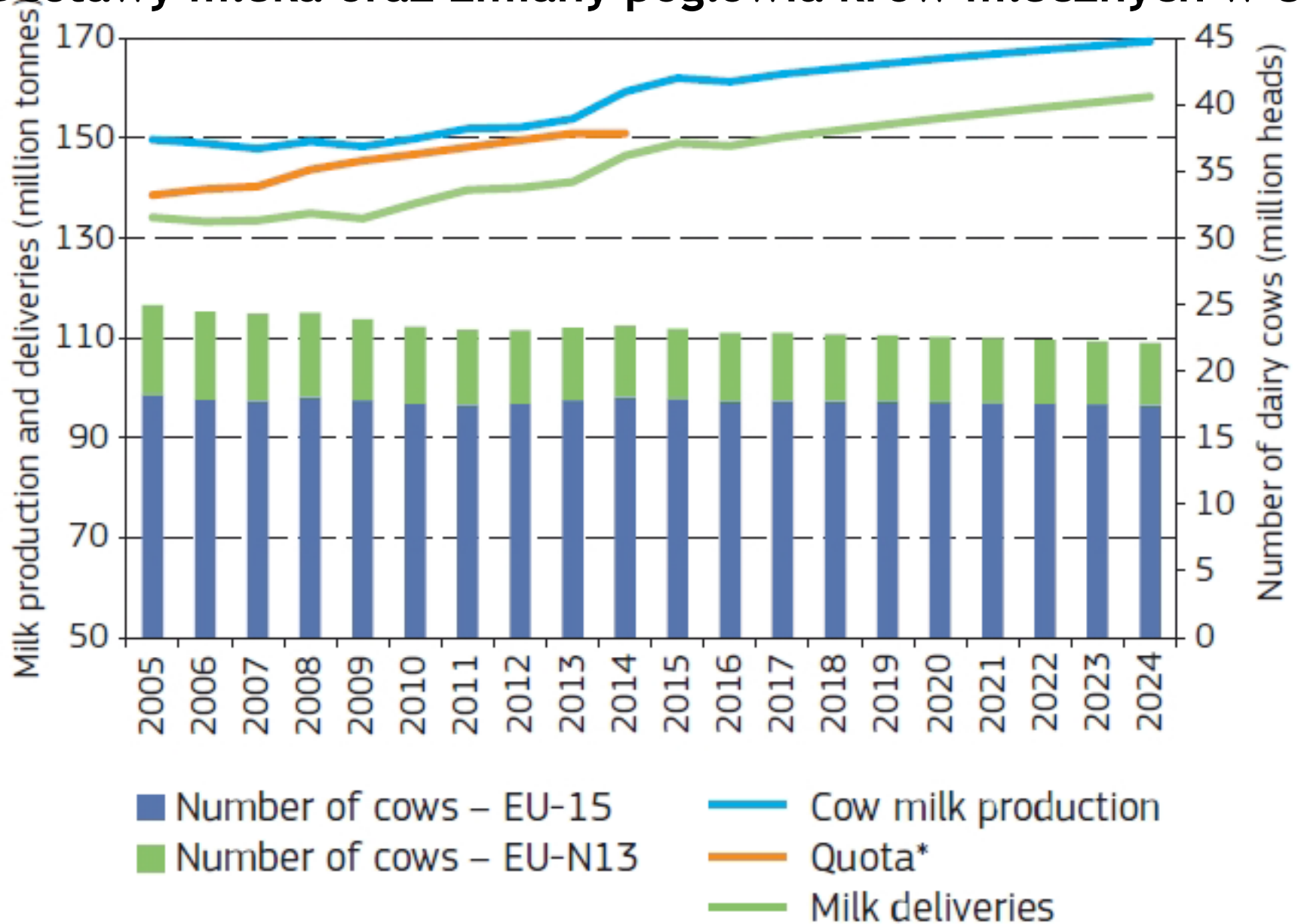
Measures to support dairy farmers after the end of EU milk quotas EP October 2015

Szacunkowa cena unijnego mleka, kosztów operacyjnych i marginesu zysku na tonę mleka.

Estimations of EU Milk price, operating costs and margin per tonne



Dostawy mleka oraz zmiany pogłowia krów mlecznych w UE.



KONKURENCYJNOŚĆ

KONKURENCYJNOŚĆ

Nie istnieją żadne przepisy UE ukierunkowane na nieuczciwe praktyki handlowe w ramach łańcucha dostaw żywności realizowane między przedsiębiorstwami.

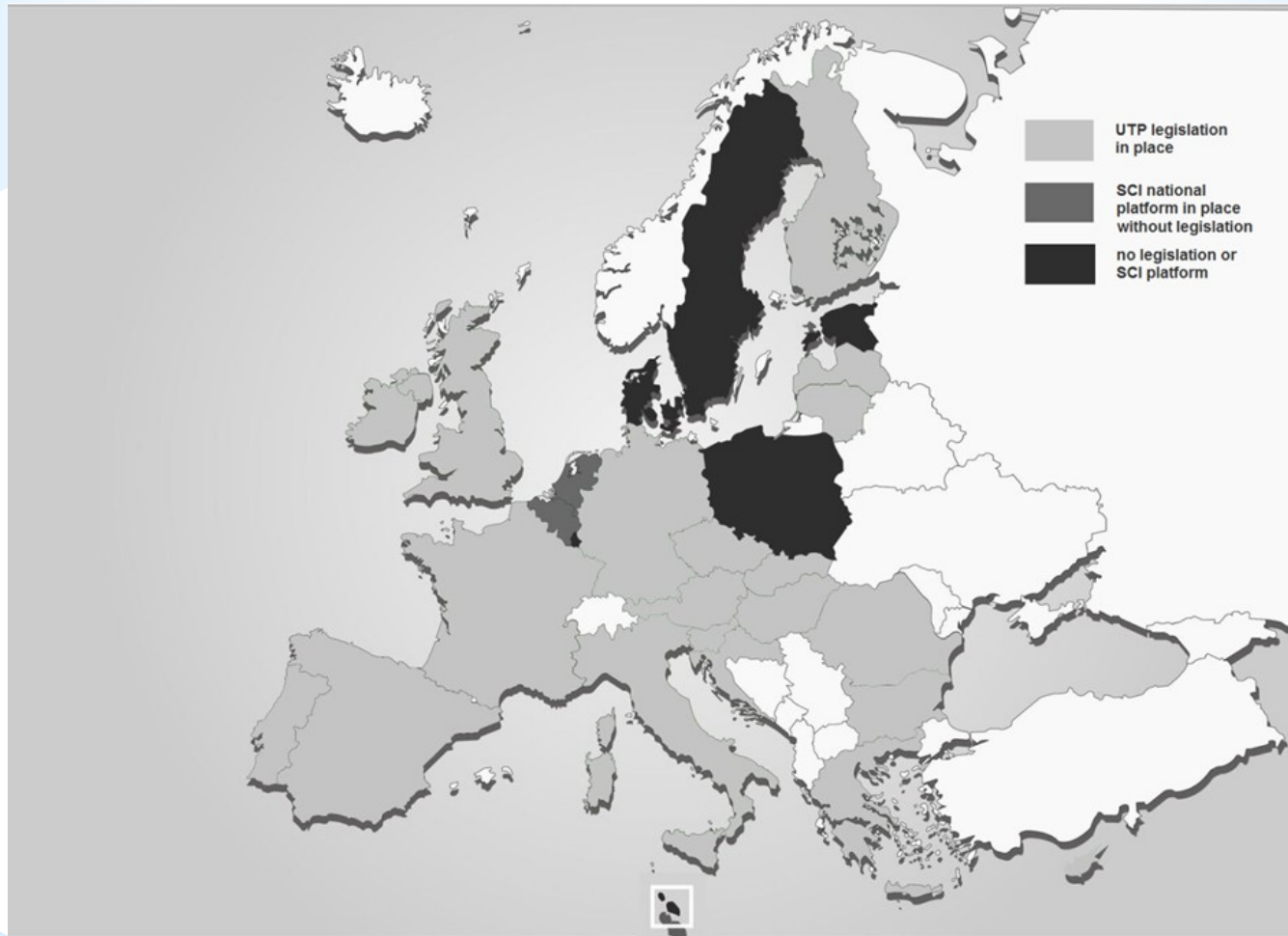
Prawo konkurencji UE reguluje kwestie dotyczące nadużywania pozycji dominującej i praktyk antykonkurencyjnych, jednak większość zgłoszonych nieuczciwych praktyk handlowych nie podlega prawu konkurencji, **ponieważ większość podmiotów ma silną, ale niedominującą pozycję.**

NIEUCZCIWE PRAKTYKI HANDLOWE

Chociaż nieuczciwe praktyki handlowe nie są przyczyną ostatnich spadków cen, to jednak niskie ceny sprawiły, że rolnicy stali się bardziej podatni na ewentualne nieuczciwe zachowanie ich partnerów handlowych.

W odpowiedzi na wyzwania stojące przed rolnikami ministrowie rolnictwa siedmiu państw wydali wspólne oświadczenie, zwracając się do Komisji o przeprowadzenie bardziej szczegółowej analizy nieuczciwych praktyk handlowych oraz o zaproponowanie przepisów UE w celu rozwiązania kwestii nieuczciwych praktyk handlowych.

Przegląd sytuacji w PCZ UE odnośnie obowiązywania przepisów zapobiegających nieuczciwym praktykom handlowym NPH



Zakłada się, że Polska wprowadzi je w najbliższej przyszłości.

Sprawozdanie Komisji dla Parlamentu Europejskiego i Rady dotyczące nieuczciwych praktyk handlowych w ramach łańcucha dostaw produktów spożywczych realizowanych między przedsiębiorcami. COM(2016) 32 final

PRZYSZŁE WYZWANIA I PERSPEKTYWY

Stanowisko EDA wobec przyszłych wyzwań i podejmowanych działań

- **Poziom interwencji**: Zawsze wnioskowano o uzasadnione ceny interwencyjnej, jednak wyższy poziom cen interwencyjnych nie powinien być "zachętą do produkcji,,
- **Działania promocyjne**: poparcie przez EDA
- **Kredyty eksportowe**: nie były nigdy dyskutowane w ramach EDA, ale EDA jest temu przychylna. Prawdą jest, że USA je wykorzystuje. Nawet jeśli było porozumienie w Nairobi w grudniu 2015 r. (WTO) odnośnie dyscypliny we wdrażaniu porozumienia to, wydaje się, że nadal istnieją dobre sposoby, aby wspierać eksport.
- **Grupa Wysokiego Szczebla ds. sektora mleczarskiego**: mnożenie grup i forów Wysokiego Szczebla niekoniecznie jest dobrym rozwiązaniem, ponieważ istnieje ryzyko pojawienia się sprzecznych wniosków i zaleceń. Musimy mieć pewność, w każdym przypadku, aby móc przedstawić swoje zdanie w tych organach (zwłaszcza Grupie Zadaniowej ds. Rynków Rolnych)

Stanowisko EDA wobec przyszłych wyzwań i podejmowanych działań

- **Progi referencyjne i ceny reakcji**: podobne stanowisko jak dla poziomu cen w interwencji. Jeżeli chodzi o pułapy ilościowe to najprawdopodobniej nie byłoby sprzeciwu ze strony EDA. Prezydent EDA może zwrócić się do Komisji, aby wysłała jasny sygnał, że gdy interwencja na rynku SMP w tym roku osiągnie 109.000 ton, to Komisja powinna w dalszym ciągu skupować SMP w standardowej cenie, jeżeli będzie to konieczne (a nie poprzez przetargi).
- **Mechanizmy wczesnego ostrzegania**: bardzo niebezpieczny, ponieważ zawsze będzie to interpretacja na czymś oparta na przykład na cenie? Produkcji? Handlu? Na podstawie GDT? Należy powiedzieć komisarzowi, że ceny w materiałach KE są w zbyt dużym stopniu oparte o platformę Światowy Handel Mleczarski GDT.

Stanowisko EDA wobec przyszłych wyzwań i podejmowanych działań

- Definiowanie różnych poziomów kryzysu na podstawie kryteriów i wskaźników w MMO: EDA zawsze sprzeciwiała się definicji "kryzysu" i uważała, że MMO nie powinno wdawać zaleceń politycznych.
- Gwarantowany mechanizm pomocowy dla producentów, którzy dobrowolnie ograniczyli produkcję: EDA jest całkowicie przeciwna. Jest to szkodliwe. To opóźnia zmniejszanie produkcji do momentu uruchomienia systemu. Skorzystają na tym konkurenci UE. Ponadto, jak to sfinansować?
- Instrumenty finansowe: jeśli chodzi o porozumienia z Europejskim Bankiem Inwestycyjnym, to nie jest to problemem. Ale jako przetwórcy mówimy, że to nie jest nasza rola mówić na temat, który odnosi się do producentów.

Stanowisko EDA wobec przyszłych wyzwań i podejmowanych działań

- **Udział w wartości dodanej i dialog poprzez sektor:** Forum Wysokiego Szczebła jest dla przemysłu mleczarskiego i jesteśmy dobrze reprezentowani (Michel Nalet).
- **Jak najszybsze ponowne wejście na rynek rosyjski:** zgoda, ale jaka jest w tym rola Komisarza Hogan'a? Zdaniem EDA i tak nigdy nie odzyskamy całego rynku, który utraciliśmy.
- **Bariery pozataryfowe:** to jest oczywiste. Od rosyjskiego embarga Komisja znacznie poprawiła się w tym zakresie dzięki współpracy między DG Handel, DG Zdrowie i DG Rolnictwo.

Stanowisko EDA wobec przyszłych wyzwań i podejmowanych działań

- **Oznakowanie pochodzenia surowca**: Nie dla obowiązkowego oznaczania pochodzenia, to nie jest opcja i DG Rolnictwo podziela stanowisko EDA. Konsumenci, którzy chcą wiedzieć, skąd pochodzi mleko są w stanie znaleźć takie produkty, ale powinni oni być w stanie zapłacić trochę więcej, na co się nie zgadzają.
- **Dumping socjalny**: To jest nowość. Politycznie EDA rozumie podejście ministra Le Foll. W rzeczywistości, jest to zupełnie inna sprawa.

Jakie perspektywy stoją przed sektorem mleczarskim

W obecnej trudnej sytuacji istnieje niebezpieczeństwo podziału sektora mleczarskiego co do działań, jakie należy podjąć. Podział ten z grubsza przebiegać może między producentami, a przetwórcami mleka.

Obie grupy mają częściowo rozbieżne interesy.

Producenci mleka koncentrują się głównie na opłacalności produkcji, przy utrzymaniu obowiązujących standardów.

Przetwórcy na znalezieniu rynków dla swoich produktów, spełnieniu wymagań jakościowych i zdrowotno/higienicznych oraz obniżeniu kosztów.

Generalnie wsparcie producentów mleka deklarują: Komisja Europejska, COPA-COGECA, organizacje producentów mleka.

Wsparcie dla przetwórców deklarują: EDA, FIL/IDF, FoodDrinkEurope.

Przewaga jest po stronie przetwórców.

Jakie perspektywy stoją przed sektorem mleczarskim

- Przemysł mleczarski jest mocno krytykowany z powodu kilku wrażliwych spraw:
 - Dieta (tłuszcze i bezpieczeństwo żywności)
 - Zrównoważone oddziaływanie na środowisko (wpływ hodowli krów na GHG, wylesienia, zanieczyszczenie wód)
 - Zdrowie zwierząt (wielkość gospodarstw, stad)
- W społeczności międzynarodowej są zakorzenione błędne poglądy i negatywne postrzeganie sektora mleczarskiego, często występują one wśród agend ONZ
- Istotną okazją wzmocnienia pozycji sektora mleczarskiego, jest skoncentrowanie się na jego roli w zapewnieniu składników odżywczych niezbędnych do odżywczej, zrównoważonej diety i utrzymania zdrowia wśród ludności świata
- Utrzymywanie kontaktów z różnymi forami ONZ, nie tylko tymi powiązanymi z sektorem mleczarskim

Jakie perspektywy stoją przed sektorem mleczarskim

- Zmniejszenie liczby krajów eksportujących mleko.
- Wzrost zapotrzebowania na mleko w proszku o jakości odpowiedniej do wytwarzania produktów mlecznych.
- Wzrost zapotrzebowania komponenty lub półprodukty z mleka dla innych sektorów gospodarki.
- Przywrócenie dopłat do OMP na pasze i produkcję kazeiny.
- Zwiększenie liczby regulacji prawnych w sektorze mleczarskim dotyczących produkcji i przetwórstwa mleka, ochrony środowiska i dobrostanu zwierząt.

Na co należy się przygotować?

- Wymagań klientów co do składu mleka surowego.
- Zwiększenia zapotrzebowania na produkty dopasowane do specyficznych wymagań klientów lub grup konsumentów.
- Nowych barier pozataryfowych ze strony krajów rozwijających produkcję mleka.
- Rozwoju technologii energooszczędnych i przyjaznych środowisku.
- Nałożenia ostrzejszych wymogów związanych z dobrostanem zwierząt i ochroną środowiska na produkcję mleka.
- Zagrożeń ze strony chorób bydła nie występujących wcześniej w danym regionie.

A co za tym idzie:

- Zwiększenia ilości analiz mleka i produktów mlecznych, w celu potwierdzenia ich jakości zgodnej z deklarowaną.
- Zwiększenia zapotrzebowania na analizy dotyczące przechowywania produktów, jak również materiałów i surowców stosowanych w ich produkcji.
- Wzrostu stopnia komplikacji wykonywanych analiz mleka i produktów mlecznych.

Dziękuję za uwagę

