

# Uniwersytet Warmińsko-Mazurski w Olsztynie

## Wydział Medycyny Weterynaryjnej

### Raport z badania ankietowego pt.:

### *„Studia z perspektywy absolwenta UWM w Olsztynie”*

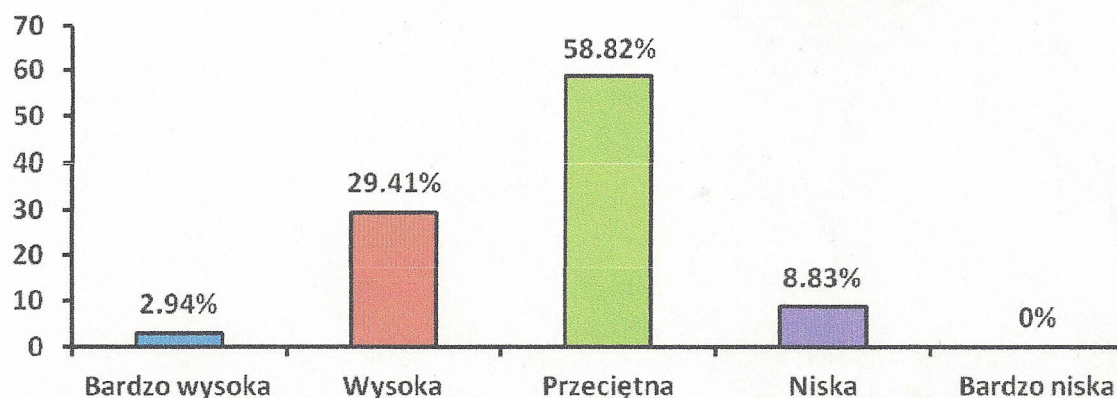
#### **Wprowadzenie**

W związku z wprowadzeniem na Uniwersytecie Warmińsko-Mazurskim w Olsztynie badania losów zawodowych jego absolwentów, przeprowadzono badanie ankietowe pt. „Studia z perspektywy absolwenta UWM w Olsztynie”. Podstawę prawną badania stanowi Zarządzenia Nr 51/2013 Rektora Uniwersytetu Warmińsko-Mazurskiego w Olsztynie z dnia 31 maja 2013 roku w sprawie określenia obszarów procesu dydaktycznego objętych badaniami ankietowymi, wzorów kwestionariuszy ankiet oraz procedur przeprowadzania badań ankietowych. Badaniem zostali objęci absolwenci rocznika 2012/2013 6 miesięcy po ukończeniu studiów. Badanie ankietowe przeprowadzono z zastosowaniem elektronicznego systemu ankietyzującego, zintegrowanego z Uniwersyteckim Systemem Obsługi Studiów (USOS). Działania związane z funkcjonowaniem tego systemu koordynuje Biuro ds. Kształcenia we współpracy z Biurem Informatycznej Obsługi Studiów.

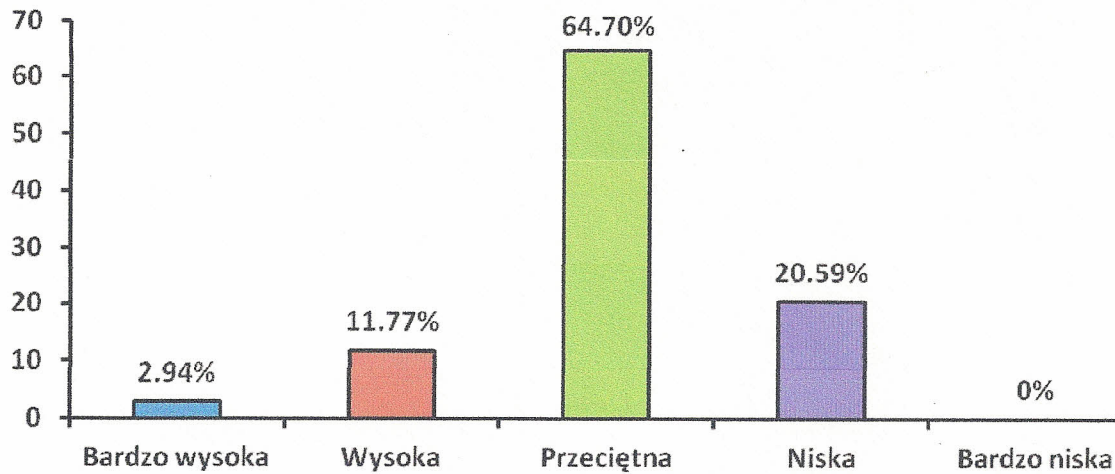
#### **Wyniki**

Procentowy udział absolwentów kierunku weterynaria rocznika 2012/2013, w niniejszym badaniu ankietowym wynosił 27.64 %.

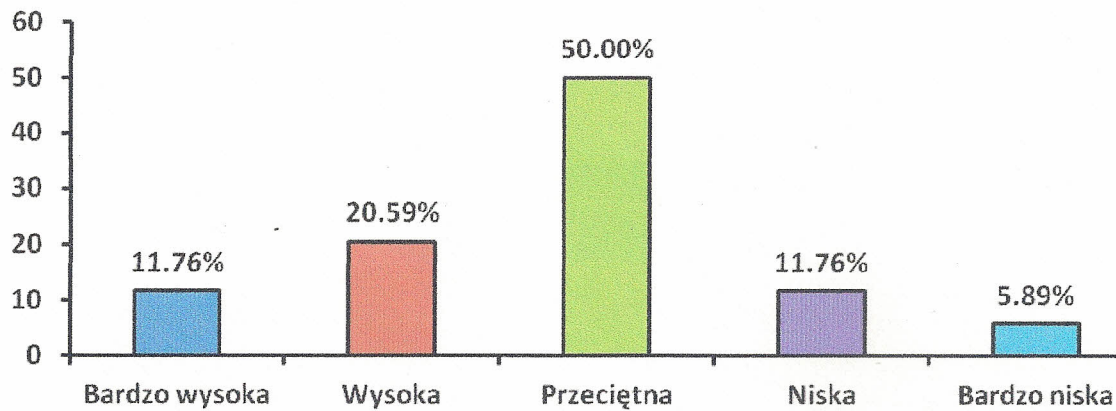
#### **Ocena poziomu zdobytej wiedzy w trakcie studiów**



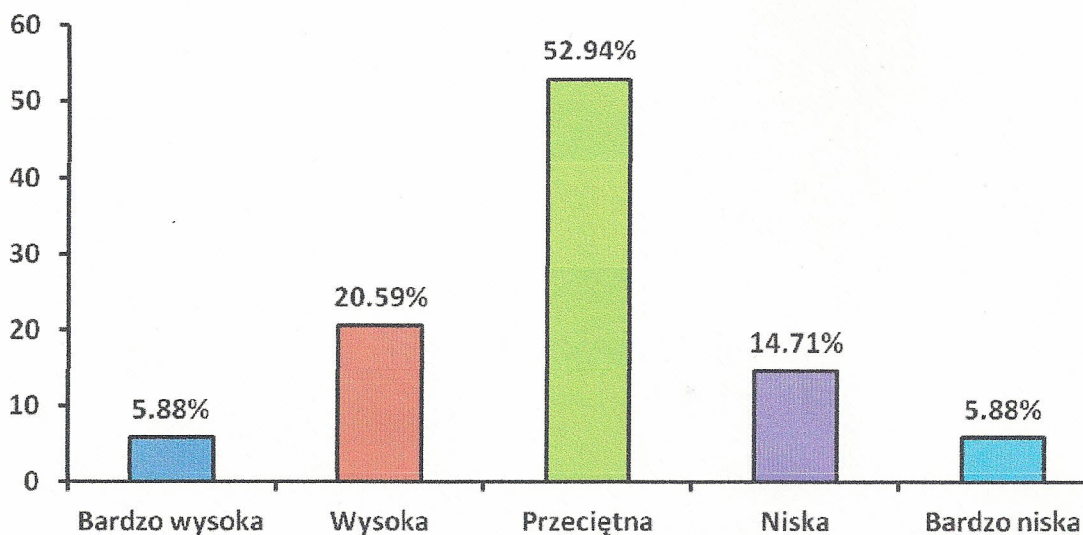
Ocena poziomu umiejętności i kompetencji zdobytych w trakcie studiów



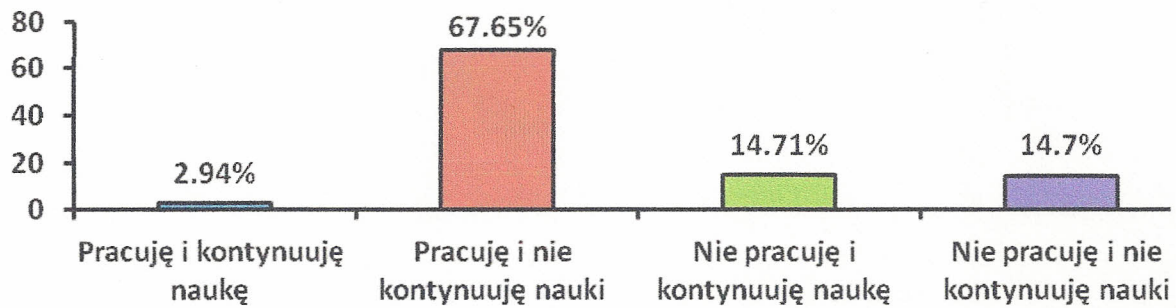
Ocena roli praktyk w rozwijaniu własnych kompetencji



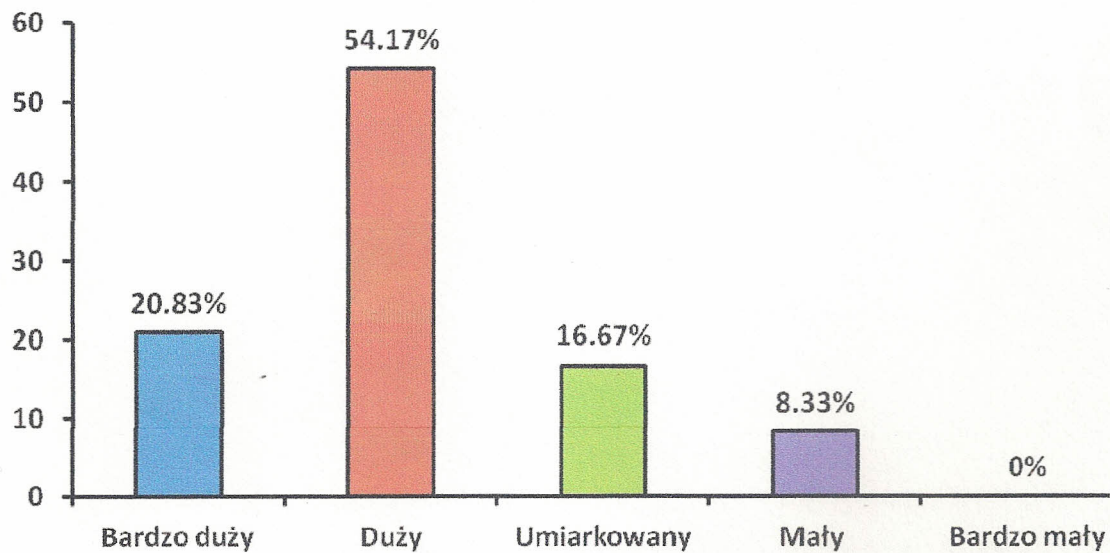
Ocena organizacji studiów i pracy dziekanatów



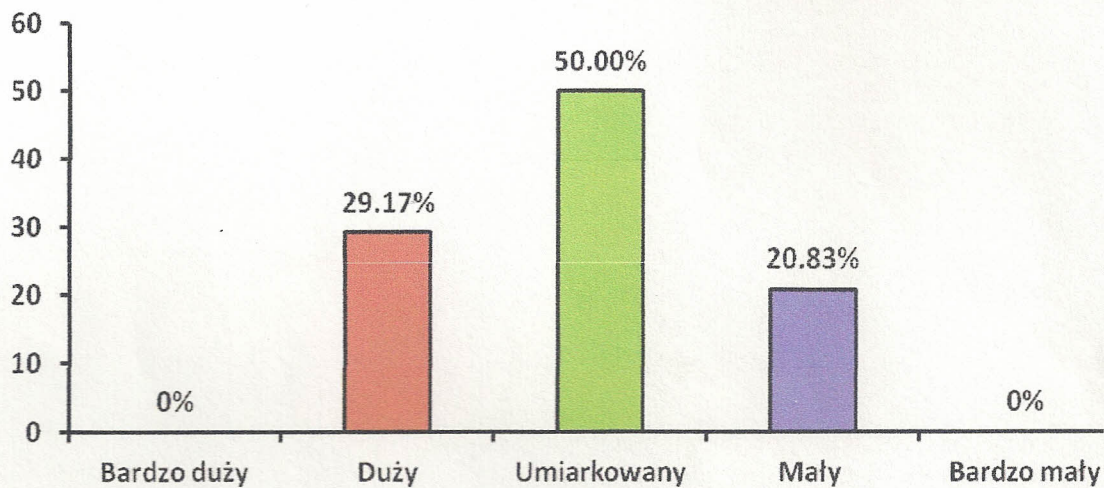
Status zawodowy absolwentów



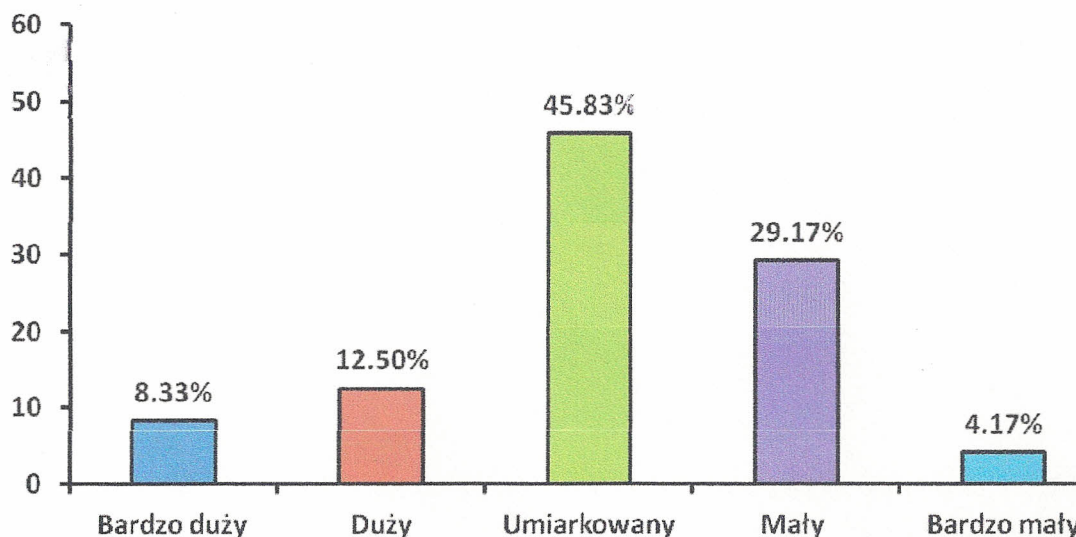
Ocena stopnia wykorzystania w pracy zawodowej wiedzy, umiejętności i kompetencji  
zdobytych w trakcie studiów



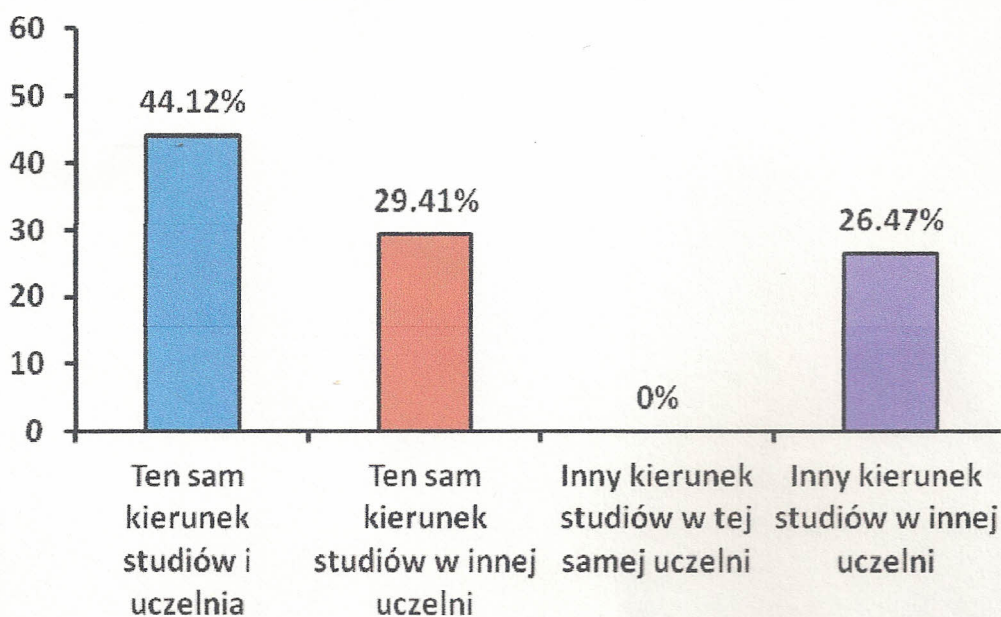
Stopień dopasowania uzyskanego wykształcenia do potrzeb rynku pracy



### Ocena stopnia przygotowania absolwentów do samokształcenia i rozwiązywania problemów pracy



### Ocena stopnia zadowolenia absolwentów z wybranego kierunku studiów oraz uczelni



### Podsumowanie & Wnioski

Największa grupa respondentów (58.82) oceniła stopień zdobytej wiedzy jako przeciętny, podczas gdy ok. 1/3 absolwentów oceniła to na poziomie wysokim i bardzo wysokim; jedynie niecałe 9% respondentów uznało zdobytą wiedzę, jako wiedzę na niskim poziomie. Podobnie kształtują się wyniki w zakresie zdobytych umiejętności i kompetencji: największa grupa respondentów (64.70) uznała, że osiągnęła te efekty kształcenia na przeciętnym poziomie, a

ok. 15 procent ocenia je wysoko lub bardzo wysoko, natomiast ok. 21% nisko szacuje nabyte na studiach umiejętności i kompetencje. Żaden z respondentów nie ocenił na bardzo niskim poziomie zdobytej wiedzy, oraz uzyskanych umiejętności i kompetencji. Około połowa absolwentów ocenia stopień przygotowania do samokształcenia i rozwiązywania problemów pracy na umiarkowanym poziomie, 21% ocenia to na wysokim lub bardzo wysokim poziomie, a ok.  $\frac{3}{4}$  respondentów na niskim lub bardzo niskim poziomie. Przeszło połowa absolwentów uznało organizację studiów i pracę dziekanatu jako przeciętne, ok.  $\frac{1}{4}$  oceniła to na wysokim lub bardzo wysokim poziomie, natomiast blisko 15% respondentów przypisało temu niski poziom. Połowa respondentów uznała za przeciętną rolę praktyk w rozwijaniu własnych kompetencji, podczas gdy ok.  $\frac{1}{3}$  badanej populacji przypisała temu wysokie i bardzo wysokie znaczenie; ok. 18% absolwentów ocenia nisko lub bardzo nisko udział praktyk w rozwijaniu własnych kompetencji.

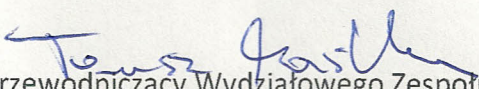
Na pierwszy rzut oka wyżej przedstawione wyniki mogą się wydawać nie do końca zadawalające. Można zakładać, że ideałem jest osiągnięcie wyników, w których wszyscy lub prawie wszyscy absolwenci będą oceniać na wysokim i bardzo wysokim poziomie zdobytą wiedzę oraz osiągnięte umiejętności i kompetencje. Czy w rzeczywistości jest to możliwe w przypadku absolwentów kierunku weterynarii, można mieć co do tego wątpliwości, szczególnie kiedy ocena studiów odbywa się w pierwszych miesiącach pracy zawodowej. Studia na tym kierunku należą do jednych z najtrudniejszych, gdyż przygotowują do zawodu który jest tak różnorodny, jak różnorodne i wielorakie są obszary weterynarii. Pierwsze miesiące wykonywania zawodu lekarza weterynarii to zwykle okres narażenia na ogromny stres oraz czas uświadomienia sobie ciężkości, powagi i olbrzymiej odpowiedzialności związanej z wykonywaniem zawodu lekarza weterynarii, co często prowadzi do powątpiewania we własną wiedzę, możliwości i umiejętności. Należy zauważyć, że w pewnym wykonywaniu zawodu lekarza weterynarii kluczową rolę odgrywa zdobywane latami doświadczenie; tego nie zastąpią żadne studia; doświadczenia lekarskiego nie można nauczyć na studiach. Wszystko to może rzutować na to, że ocena nabytej na studiach wiedzy oraz osiągniętych umiejętności i kompetencji nie jest do końca entuzjastyczna. Nie jest też jasne (w świetle tego, jak zostały sformułowane zadane pytania) czy za to, że osiągnięte efekty kształcenia są w dominującej mierze oceniane przez naszych absolwentów jako przeciętne - a nie jak byśmy chcieli jako wysokie i bardzo wysokie - ma odpowiadać system kształcenia, czy też jest to związane z ich ostrożnością, zdolnością do samokrytycyzmu i

świadomością własnych ograniczeń. Mimo tych nie do końca zadowalających wyników, funkcjonujący na Wydziale system kształcenia bez wątpienia właściwie przygotowuje naszych absolwentów do wykonywania zawodu oraz nie obarcza ich wiedzą nieprzydatną („balastową”), na co wskazuje fakt, że aż ¾ respondentów uważa, że w dużym lub bardzo dużym stopniu wykorzystuje w pracy zawodowej wiedzę, umiejętności i kompetencje osiągnięte w trakcie studiów. Ok. 17% i 8% absolwentów uważa, że, odpowiednio, w umiarkowanym i niskim stopniu wykorzystuje w pracy zawodowej zdobyte na studiach efekty kształcenia (brak wykorzystania efektów kształcenia nabytych na studiach, może też być spowodowany tym, że pewien % absolwentów nie pracuje w zawodzie lekarza weterynarii, ani w zawodach/profesjach jemu pokrewnych/powiązanych). To dobre przygotowanie do zawodu znajduje także odzwierciedlenie w tym, że prawie 71% naszych absolwentów w tak krótkim czasie znalazło pracę (co przy obecnej stopie bezrobocia wśród absolwentów studiów wyższych wydaje się być bardzo dobrym wynikiem), natomiast 14.71% nie pracuje, ale kontynuuje naukę (najpewniej część z nich to uczestnicy studiów doktoranckich), podczas gdy tylko 14.7 % nie pracuje i nie kontynuuje nauki. Spośród absolwentów wszystkich wydziałów UWM, absolwenci Wydziału Medycyny Weterynaryjnej zajmują pierwsze miejsce w kategorii „% osób pracujących”.

Wszystko to nie oznacza, że jesteśmy zwolnieni z działań na rzecz poprawy i udoskonalania procesu dydaktycznego na Wydziale. Wyniki prezentowane w niniejszej ankiecie wraz z wynikami badania ankietowego „Jakość realizacji zajęć dydaktycznych” prowadzonego na zakończenie każdego semestru będą służyć do głębszej analizy i dyskusji (zarówno na forum Wydziałowego Zespołu ds. Zapewniania Jakości Kształcenia, jak i innych elementów WSZJK) nad działaniami na rzecz optymalizacji jakości procesu dydaktycznego prowadzonego na Wydziale.

Sporządził:

Dr n. wet. Tomasz Maślanka

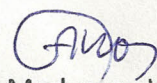


Przewodniczący Wydziałowego Zespołu

ds. Zapewniania Jakości Kształcenia

Zatwierdził:

Prof. dr hab. Andrzej Koncicki



Dziekan Wydziału Medycyny Weterynaryjnej

Uniwersytetu Warmińsko-Mazurskiego

w Olsztynie