

Uniwersytet Warmińsko-Mazurski w Olsztynie

Wydział Medycyny Weterynaryjnej

Raport z badania ankietowego pt.

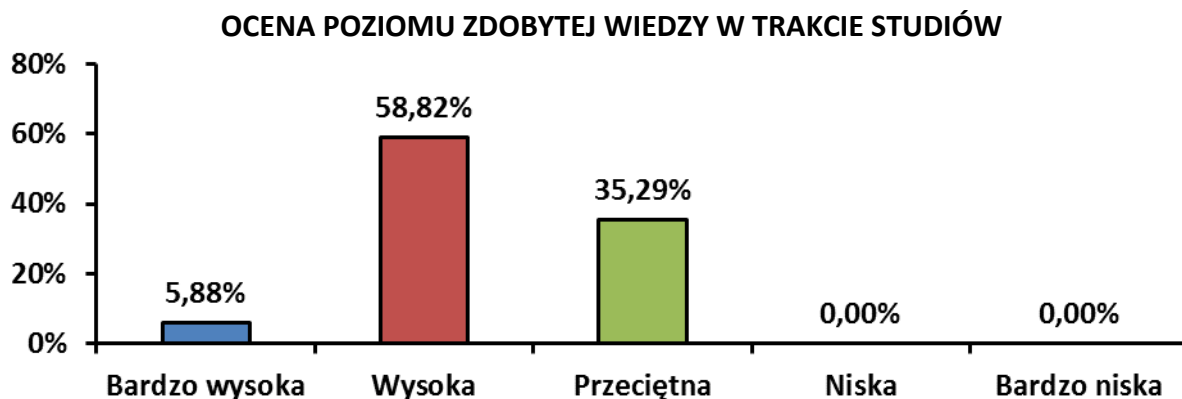
„Studia z perspektywy absolwenta UWM w Olsztynie”

dotyczący rocznika 2015/2016

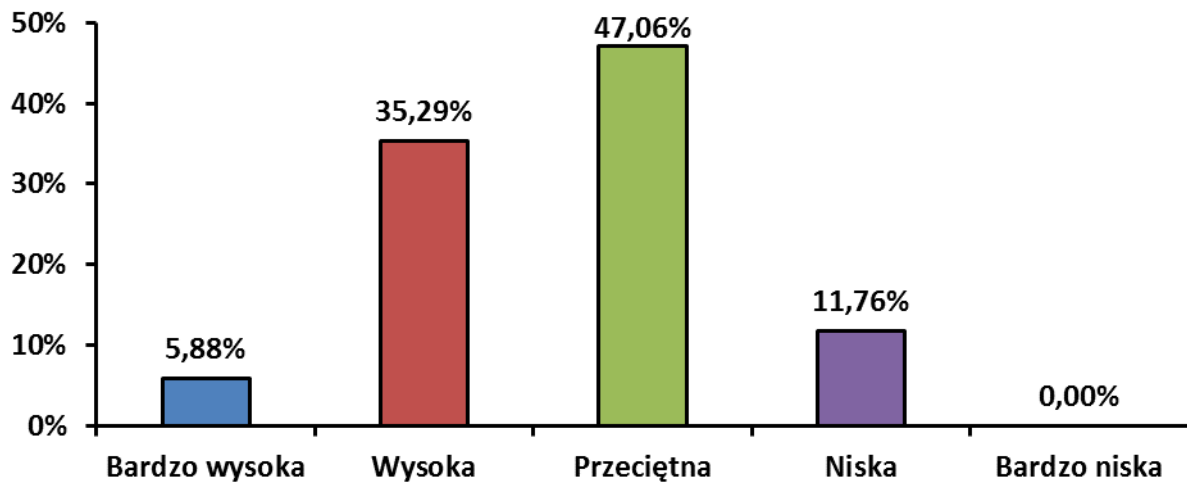
W związku z wprowadzeniem na Uniwersytecie Warmińsko-Mazurskim w Olsztynie badania losów zawodowych jego absolwentów, przeprowadzono badanie ankietowe pt. „Studia z perspektywy absolwenta UWM w Olsztynie”. Podstawę prawną badania stanowi Zarządzenia Nr 50/2017 Rektora Uniwersytetu Warmińsko-Mazurskiego w Olsztynie z dnia 22 stycznia 2016 roku w sprawie określenia obszarów procesu dydaktycznego objętych badaniami ankietowymi, wzorów kwestionariuszy ankiet oraz procedur przeprowadzania badań ankietowych. Badaniem zostali objęci absolwenci rocznika 2015/2016, 6 miesięcy po ukończeniu studiów. Badanie ankietowe przeprowadzono z zastosowaniem elektronicznego systemu ankietującego, zintegrowanego z Uniwersyteckim Systemem Obsługi Studiów (USOS).

Wyniki

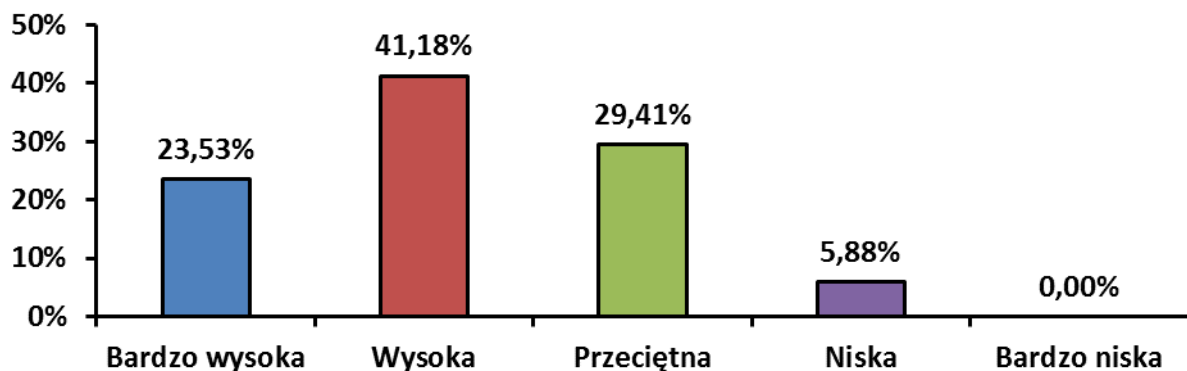
Procentowy udział absolwentów kierunku weterynaria rocznika 2015/2016, w niniejszym badaniu ankietowym wynosił 12.32%, stąd wiarygodność uzyskanych wyników ma pewne ograniczenia.



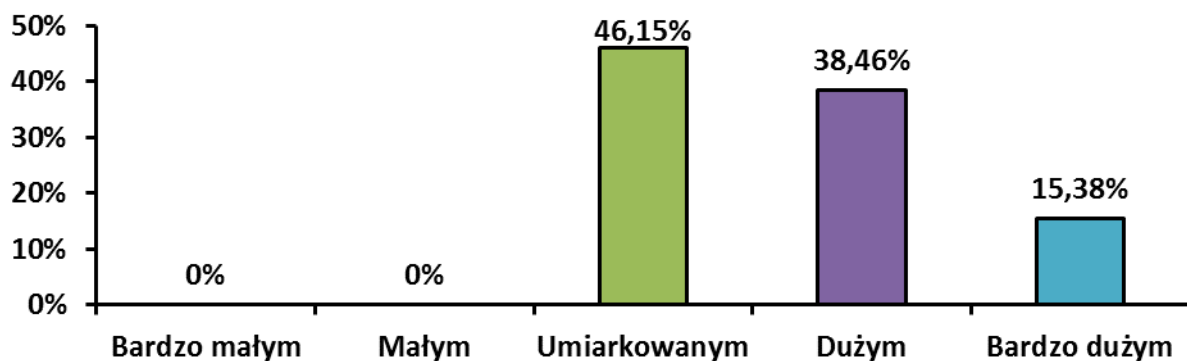
OCENA POZIOMU UMIEJĘTNOŚCI I KOMPETENCJI ZDOBYTYCH W TRAKCIE STUDIÓW



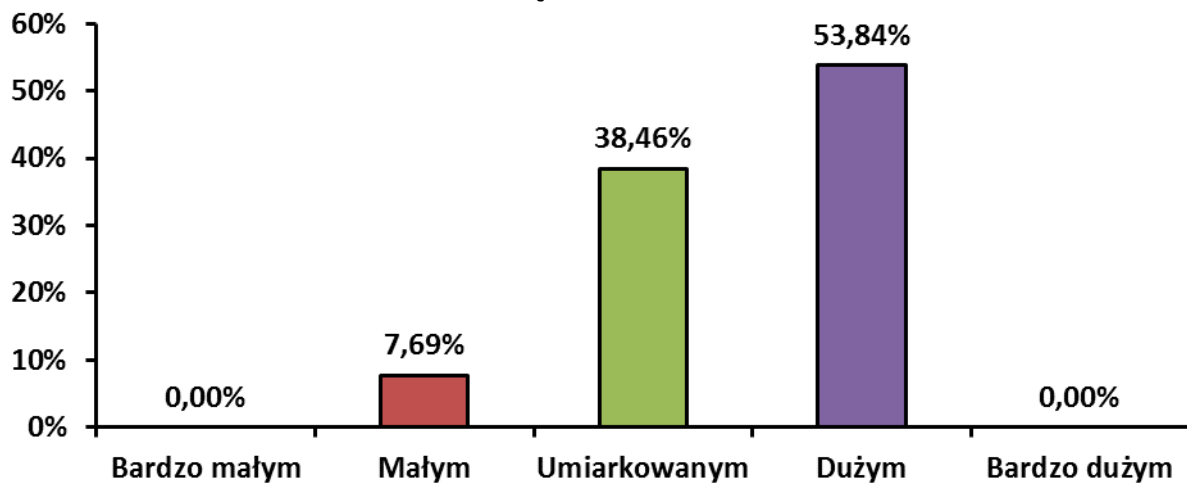
OCENA ROLI PRAKTYK W ROZWIJANIU WŁASNYCH KOMPETENCJI



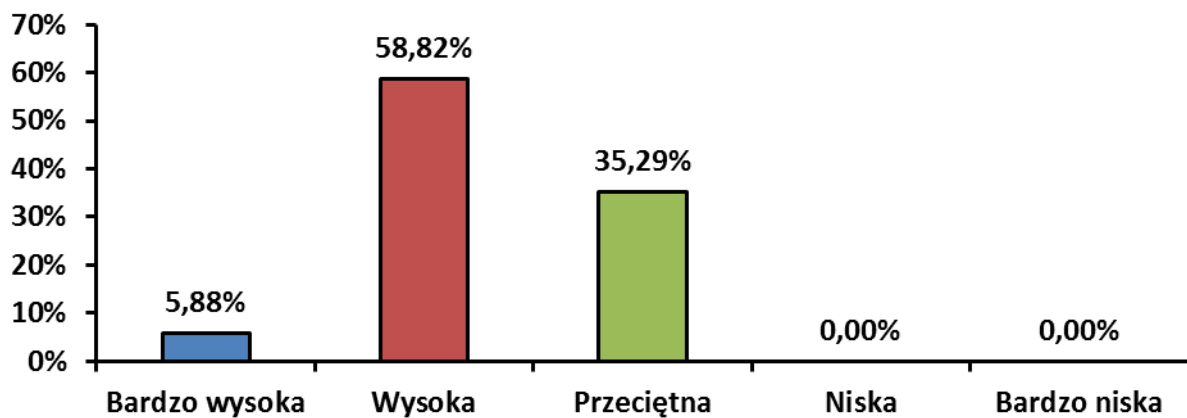
W JAKIM STOPNIU PANI/PANA WYKSZTAŁCENIE ODPOWIADA AKTUALNYM WYMAGANIOM RYNKU PRACY?



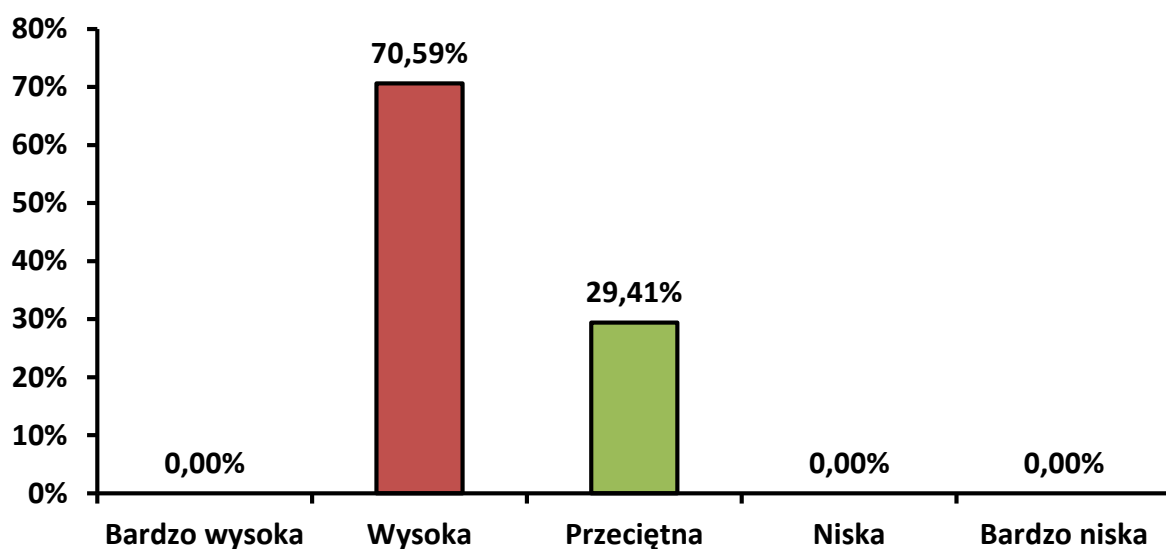
**W JAKIM STOPNIU STUDIA PRZYGOTOWAŁY PANIĄ/PANA DO SAMOKSZTAŁCENIA I
KREATYWNEGO ROZWIĄZYWANIA PROBLEMÓW W PRACY?**



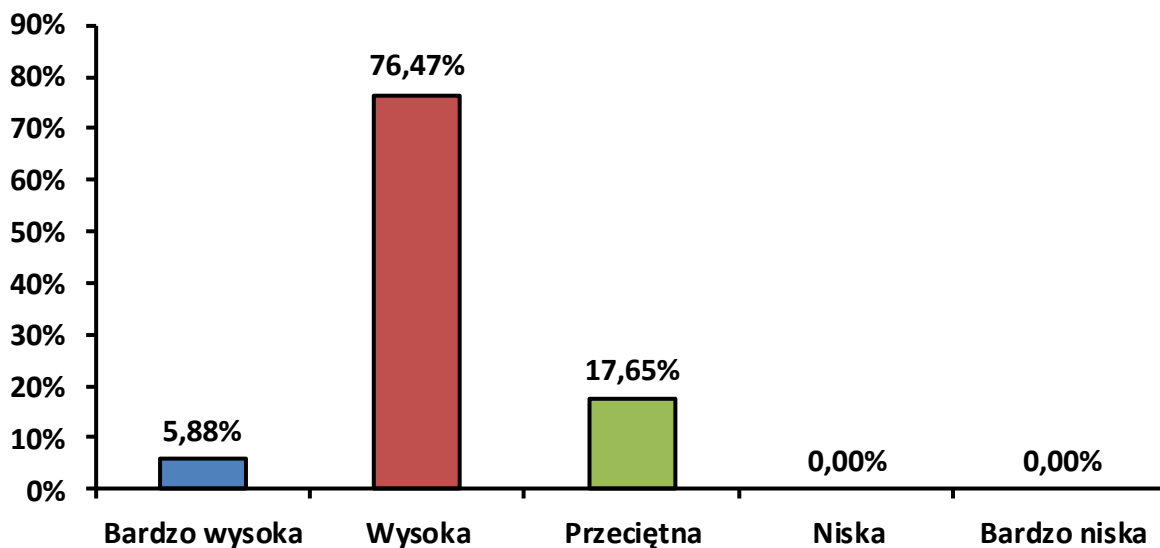
OCENA OBIEKTÓW SPORTOWYCH



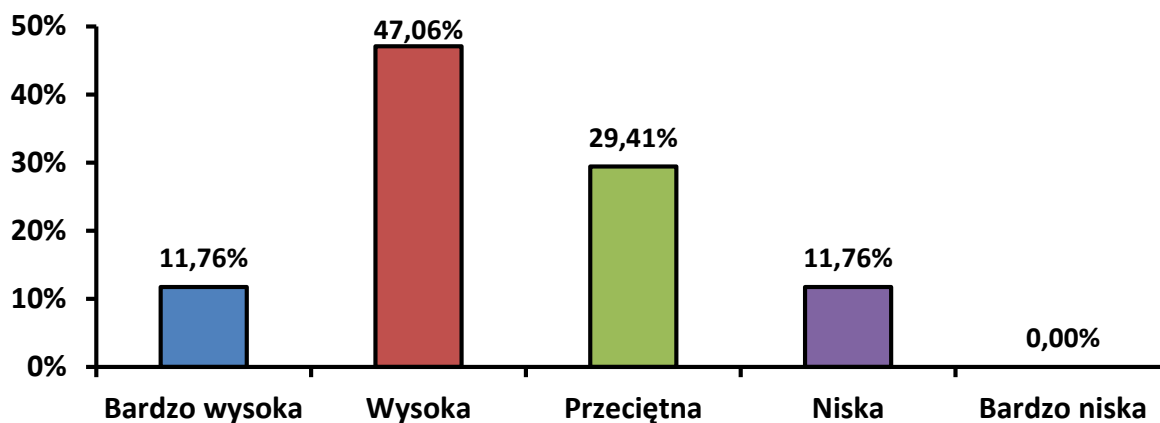
OCENA WYPOSAŻENIA LABORATORIÓW I PRACOWNI KOMPUTEROWYCH



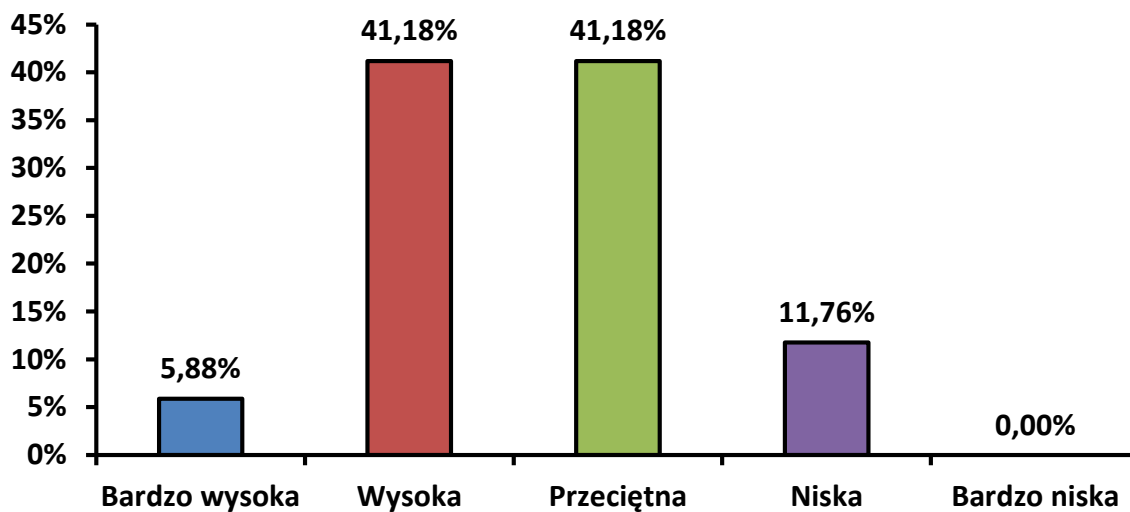
OCENA WYPOSAŻENIA SAL WYKŁADOWYCH



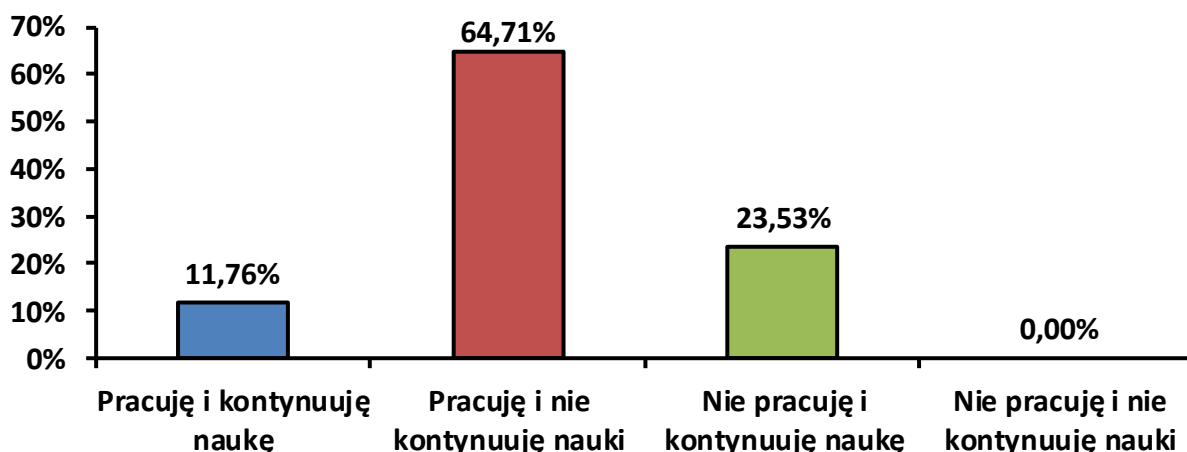
OCENA ZASOBÓW BIBLIOTECZNYCH



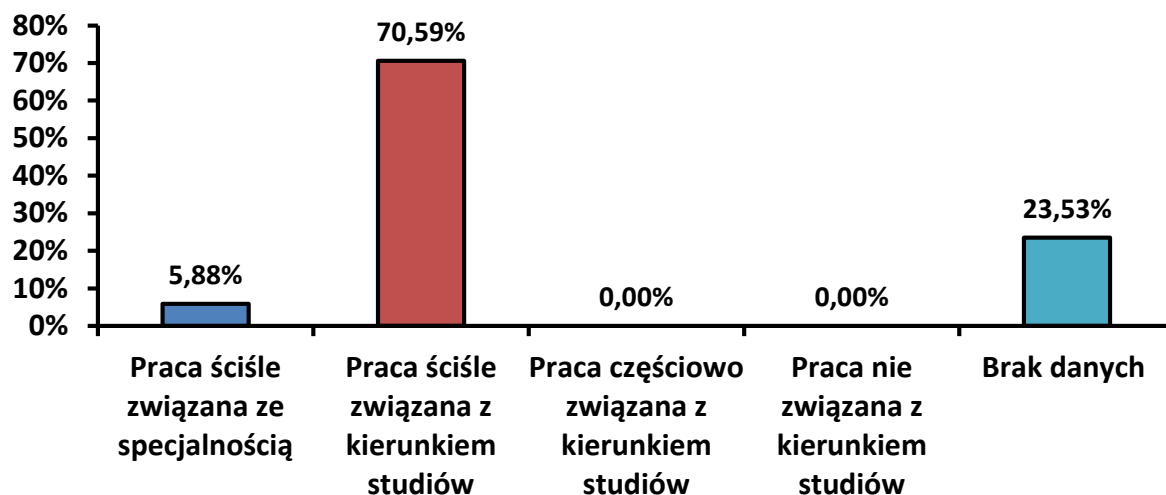
OCENA ORGANIZACJI STUDIÓW I PRACY DZIEKANATU



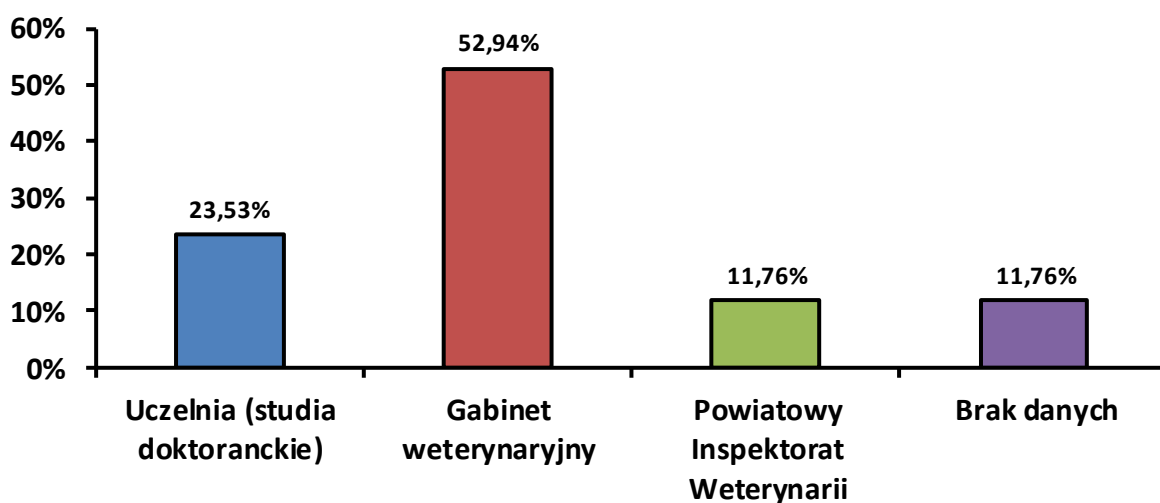
STATUS ZAWODOWY ABSOLWENTÓW



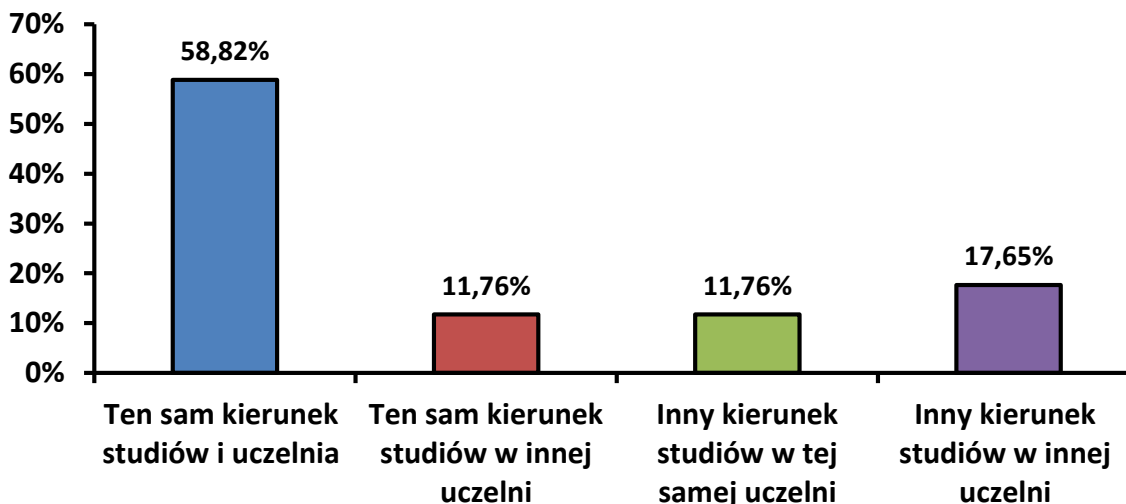
JAKI CHARAKTER MA PRACA WYKONYWANA PRZEZ PANIĄ/PANA AKTUALNIE LUB WYKONYWANA POPRZEDNIO?



RODZAJ INSTYTUCJI/PRZEDSIĘBIORSTWA W KTÓREJ PAN/PANI PRACUJE



CZY GDYBY MOGŁA PANI/ MÓGŁ PAN PONOWNIE WYBRAĆ UCZELNIĘ ORAZ KIERUNEK STUDIÓW WÓWCZAS BYŁBY TO:



Podsumowanie & Wnioski

Największa grupa respondentów (58,82) oceniła stopień zdobytej wiedzy jako wysoki, podczas gdy ok. 1/3 absolwentów oceniła uzyskaną wiedzę na poziomie przeciętnym; żaden z absolwentów nie uznał, że osiągnął wiedzę na poziomie niskim czy bardzo niskim. Podobnie kształtują się wyniki w zakresie zdobytych umiejętności i kompetencji: największa grupa respondentów (47,06%) uznała, że osiągnęła te efekty kształcenia na przeciętnym poziomie, a 5,88% i 35,29% oceniło to, odpowiednio, wysoko lub bardzo wysoko. Jedynie 11,76% respondentów nisko szacuje nabyte na studiach umiejętności i kompetencje. Sumarycznie blisko 65% respondentów oceniło wysoko lub bardzo wysoko rolę praktyk w rozwijaniu własnych kompetencji, podczas gdy ok. 1/3 badanej populacji przypisała temu przeciętne znaczenie; jedynie 5,88% absolwentów ocenia nisko lub bardzo nisko udział praktyk w rozwijaniu własnych kompetencji. Przeszło połowa absolwentów ocenia stopień przygotowania do samokształcenia i rozwiązywania problemów pracy jako uzyskany na dużym poziomie, a 38,46% badanych przypisuje temu umiarkowany stopień; jedynie 7,69% respondentów wskazuje na niski poziom osiągnięcia tego efektu. Blisko 2/3 absolwentów oceniło wysoko wyposażenie laboratoriów i sal wykładowych; 17,65% i 29,41% spośród ankietowanych wskazało, że są one wyposażone przeciętnie. 41,18% absolwentów uznało organizację studiów i pracę dziekanatu jako przeciętne, natomiast blisko połowa respondentów oceniła to wysoko lub bardzo wysoko. Jedynie 11,76% respondentów przypisało temu niski poziom.

Uzyskane wyniki wskazują, że absolwenci dobrze i bardzo dobrze oceniają proces kształcenia na kierunku weterynaria, w tym nabytą wiedzę i umiejętności. Być może niektórzy mogą uznać, że samoocena uzyskanych umiejętności na przeciętnym poziomie wskazana przez 47% respondentów to nie w pełni zadowalający wynik. Nie można jednak na uzyskane wyniki patrzeć w oderwaniu od specyfiki studiów na kierunku weterynaria oraz zawodu lekarza weterynarii. Można oczywiście zakładać, że ideałem jest osiągnięcie wyników, w których wszyscy lub prawie wszyscy absolwenci będą oceniać na wysokim i bardzo wysokim poziomie zdobytą wiedzę oraz osiągnięte umiejętności i kompetencje. Jak już to wskazywano we wcześniejszym raporcie dotyczącym analogicznego badania (absolwenci 2012/2013), należy zadać sobie pytanie, czy w rzeczywistości jest to możliwe w przypadku absolwentów kierunku weterynaria? Można mieć co do tego wątpliwości, szczególnie kiedy ocena studiów odbywa się w pierwszych miesiącach pracy zawodowej. Studia na tym kierunku należą do jednych z najtrudniejszych, gdyż przygotowują do zawodu który jest tak różnorodny, jak różnorodne i wielorakie są obszary weterynarii. Należy zauważyć, że w pewnym wykonywaniu zawodu lekarza weterynarii kluczową rolę odgrywa zdobywane latami doświadczenie; tego nie zastąpią żadne studia; doświadczenia lekarskiego nie można nauczyć na studiach. Wszystko to może rzutować na to, że ocena nabytej na studiach wiedzy oraz osiągniętych umiejętności i kompetencji nie jest do końca entuzjastyczna. Nie jest też jasne (w świetle tego, jak zostały sformułowane zadane pytania) czy za to, że osiągnięte umiejętności są w głównej mierze oceniane przez naszych absolwentów jako przeciętne - a nie jak byśmy chcieli jako wysokie i bardzo wysokie - ma odpowiadać system kształcenia, czy też jest to związane z ich ostrożnością, zdolnością do samokrytycyzmu i świadomością własnych ograniczeń. Należy jednak zauważyć, że w bieżącej edycji badania prawie 3-krotnie więcej respondentów oceniło nabyte umiejętności i kompetencje jako osiągnięte na wysokim poziomie, niż miało to miejsce w przypadku badania dotyczącego absolwentów, którzy ukończyli studia w roku akademickim 2012/2013. Również osiągnięta wiedza została oceniona w bieżącym badaniu znacznie lepiej; 2-krotnie więcej absolwentów rocznika 2015/2016 oceniło ją wysoko w porównaniu do w/w badania (wyniki przytaczanego badania ankietowego dostępne są na wydziałowej stronie Wewnętrznego Systemu Zapewniania Jakości Kształcenia w zakładce „badania ankietowe”).

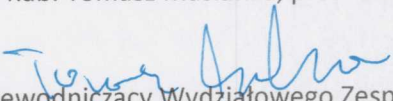
Na szczególną uwagę zasługuje fakt, że wszyscy respondenci pracują, i to pracują w wyuczonym zawodzie, bądź/i kontynuują naukę na studiach doktoranckich. Te wyniki

potwierdzają, że stosowane na Wydziale limity przyjęć na kierunek weterynaria nie są za wysokie, a absolwenci szybko znajdują pracę w zawodzie lekarza weterynarii.

Wszystko to nie oznacza, że jesteśmy zwolnieni z działań na rzecz poprawy i udoskonalania procesu dydaktycznego na Wydziale. Wyniki prezentowane w niniejszej ankiecie wraz z wynikami badania ankietowego „Jakość realizacji zajęć dydaktycznych” prowadzonego na zakończenie każdego semestru będą służyć do głębszej analizy i dyskusji (zarówno na forum Wydziałowego Zespołu ds. Zapewniania Jakości Kształcenia, jak i innych elementów WSZJK) nad działaniami na rzecz optymalizacji jakości procesu dydaktycznego prowadzonego na Wydziale.

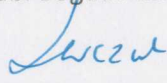
Notatkę sporządził:

Dr hab. Tomasz Maślanka, prof. UWM


Przewodniczący Wydziałowego Zespołu
ds. Zapewniania Jakości Kształcenia

Zatwierdził:

Prof. dr hab. Bogdan Lewczuk, prof. zw.


Dziekan Wydziału Medycyny Weterynaryjnej
Uniwersytetu Warmińsko-Mazurskiego
w Olsztynie