

Uniwersytet Warmińsko-Mazurski w Olsztynie

Wydział Medycyny Weterynaryjnej

Raport z badania ankietowego pt.

„Studia z perspektywy absolwenta UWM w Olsztynie”

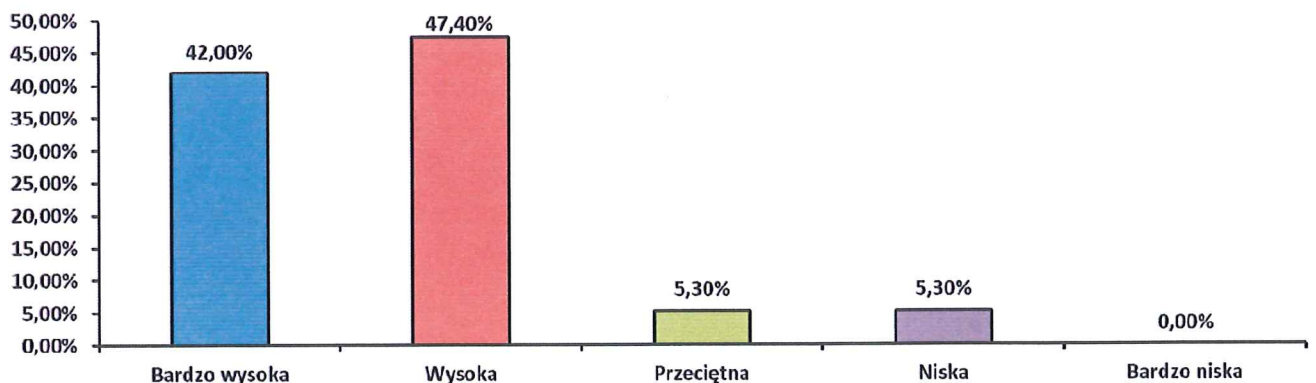
dotyczący rocznika 2019/2020

W związku z wprowadzeniem na Uniwersytecie Warmińsko-Mazurskim w Olsztynie badania losów zawodowych jego absolwentów, przeprowadzono badanie ankietowe pt. „Studia z perspektywy absolwenta UWM w Olsztynie”. Podstawę prawną badania stanowi Zarządzenia Nr 50/2017 Rektora Uniwersytetu Warmińsko-Mazurskiego w Olsztynie z dnia 29 maja 2017 roku w sprawie określenia obszarów procesu dydaktycznego objętych badaniami ankietowymi, wzorów kwestionariuszy ankiet oraz procedur przeprowadzania badań ankietowych. Badaniem zostali objęci absolwenci rocznika 2019/2020, 6 miesięcy po ukończeniu studiów. Badanie ankietowe przeprowadzono z zastosowaniem elektronicznego systemu ankietyzującego, zintegrowanego z Uniwersyteckim Systemem Obsługi Studiów (USOS).

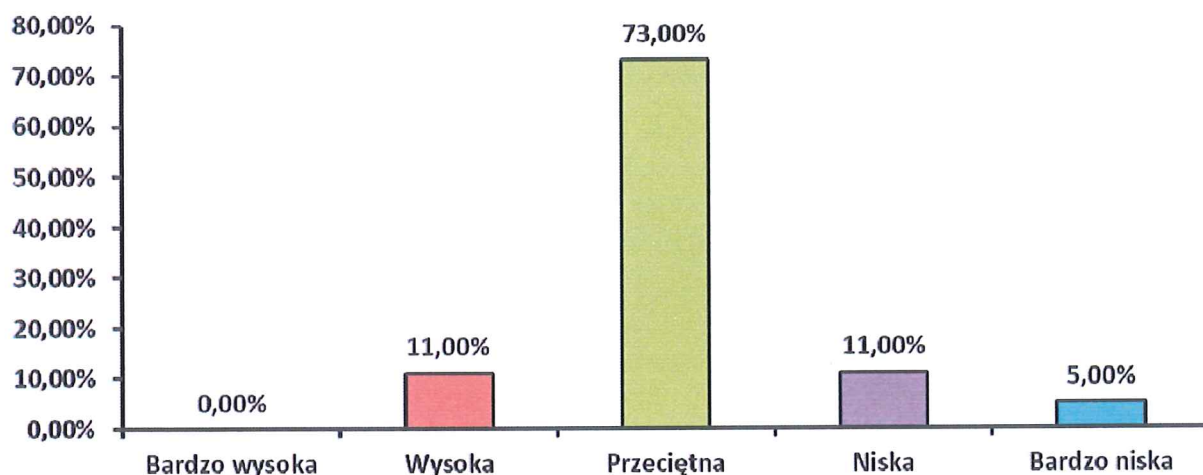
Wyniki

Procentowy udział absolwentów kierunku weterynaria rocznika 2019/2020, w niniejszym badaniu ankietowym wynosił 5,35%, ledwo przekracza więc wymagany próg wiarygodności (ustalony na 5%).

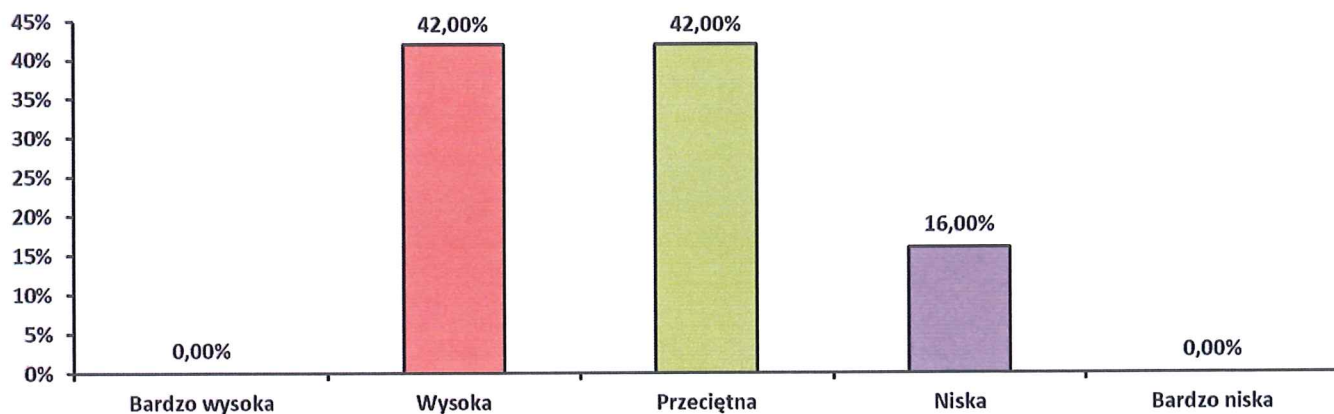
OCENA POZIOMU ZDOBYTEJ WIEDZY W TRAKCIE STUDIÓW



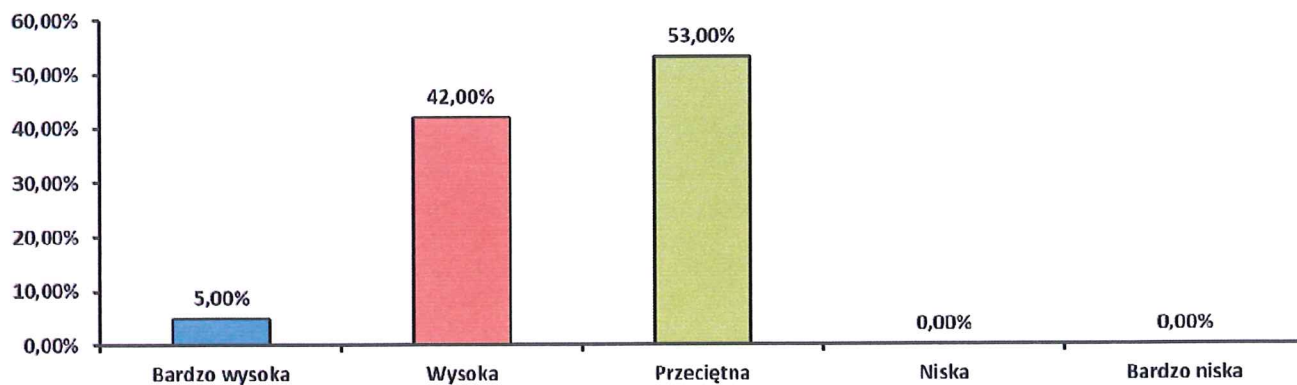
OCENA POZIOMU UMIEJĘTNOŚCI I KOMPETENCJI ZDOBYTYCH W TRAKCIE STUDIÓW



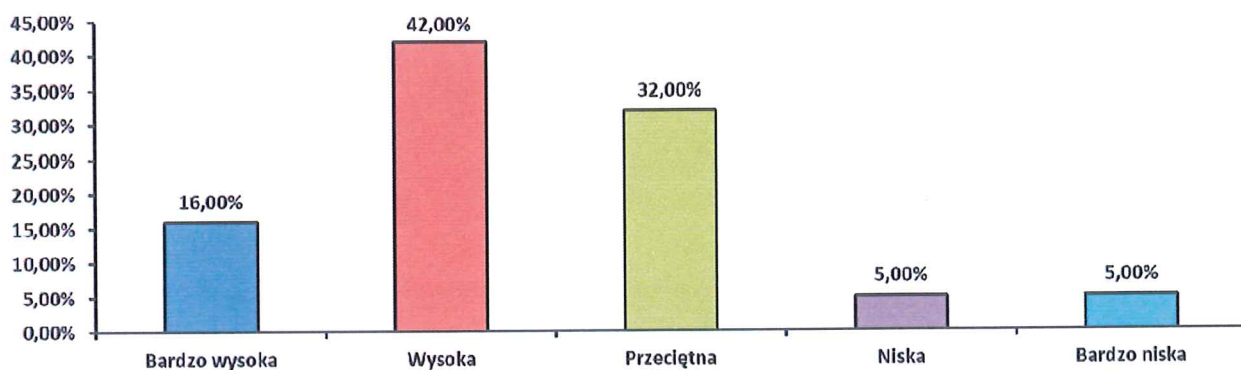
OCENA ROLI PRAKTYK W ROZWIJANIU WŁASNYCH KOMPETENCJI



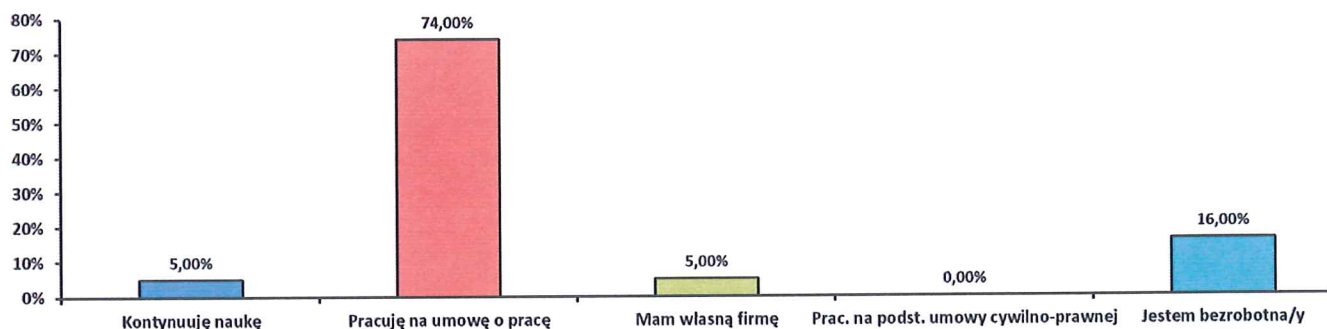
OCENA WYPOSAŻENIA SAL WYKŁADOWYCH, LABORATORIÓW I PRACOWNI KOPUTEROWYCH



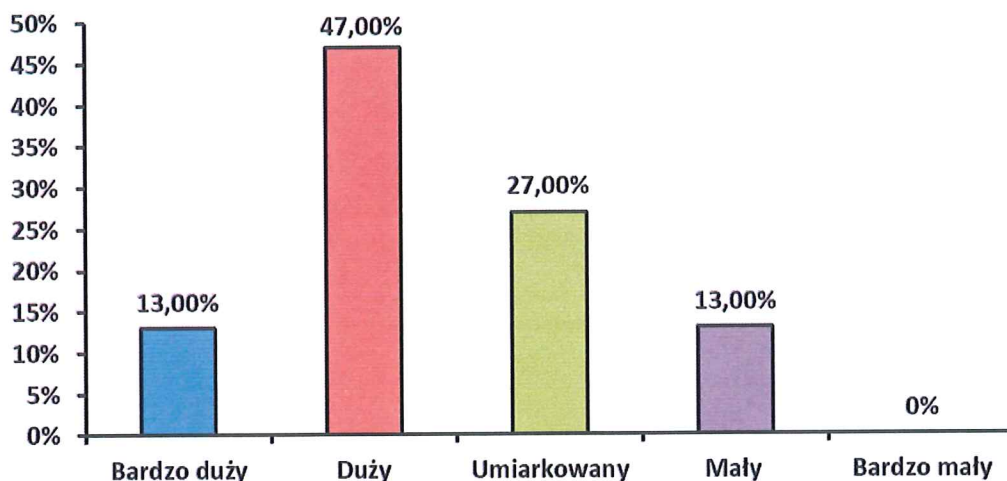
OCENA ORGANIZACJI STUDIÓW I PRACY DZIEKANATU



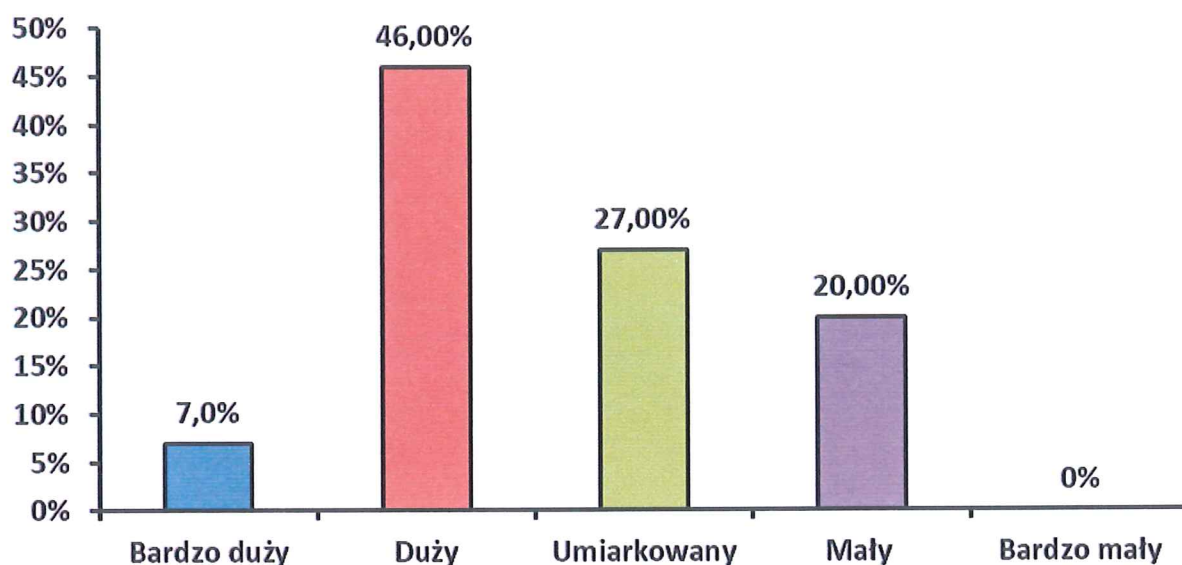
STATUS ZAWODOWY ABSOLWENTÓW



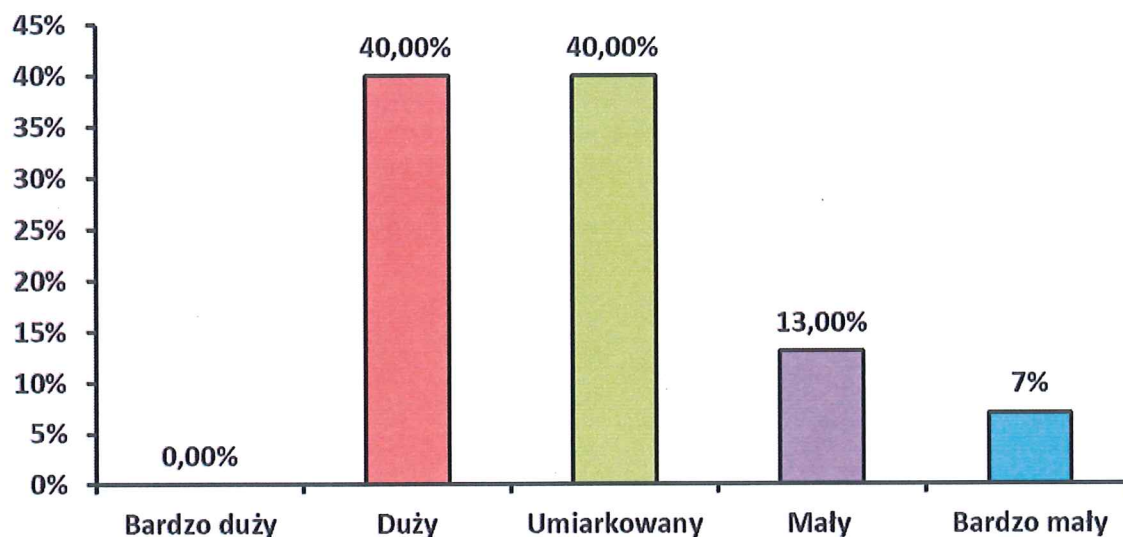
OCENA STOPNIA WYKORZYSTANIA W PRACY ZAWODOWEJ WIEDZY, UMIEJĘTNOŚCI I KOMPETENCJI ZDOBYTYCH W TRAKCIE STUDIÓW



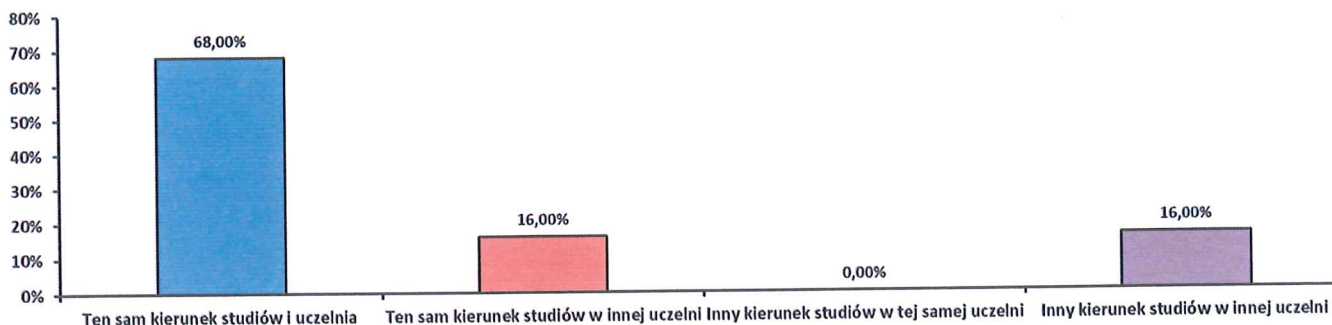
**W JAKIM STOPNIU PANI/PANA WYKSZTAŁCENIE ODPOWIADA AKTUALNYM
WYMAGANIOM RYNKU PRACY?**



**W JAKIM STOPNIU STUDIA PRZYGOTOWAŁY PANIĄ/PANA DO SAMOKSZTAŁCENIA I
KREATYWNEGO ROZWIĄZYWANIA PROBLEMÓW W PRACY?**



CZY GDYBY MOGŁA PANI/ MÓGŁ PAN PONOWNIE WYBRAĆ UCZELNIĘ ORAZ KIERUNEK STUDIÓW WÓWCZAS BYŁBY TO:



Podsumowanie i wnioski

Największa grupa respondentów (47,40%) oceniła poziom zdobytej wiedzy jako wysoki, nieco mniej absolwentów (42%) oceniło uzyskaną wiedzę na poziomie bardzo wysokim; jedynie 5,30% absolwentów uznało, że osiągnęło wiedzę na poziomie przeciętnym oraz niskim. W przypadku oceny zdobytych umiejętności i kompetencji: największa grupa respondentów (73%) uznała, że osiągnęła te efekty uczenia się na przeciętnym poziomie, 11% oceniło je wysoko. Z kolei 11% respondentów nisko szacuje nabyte na studiach umiejętności i kompetencje, a 5% bardzo nisko. Rola praktyk w rozwijaniu własnych kompetencji została oceniona przez respondentów wysoko (42%) i przeciętnie (42%), jedynie 16% absolwentów ocenia je nisko. Ponad połowa (53%) respondentów ocenia wyposażenie sal wykładowych, laboratoriów i pracowni komputerowych przeciętnie, nieco mniej (42%) ocenia je wysoko, a 5% bardzo wysoko. Nie ma ocen niskiej i bardzo niskiej. Z kolei znacząca większość absolwentów wysoko (42%) i bardzo wysoko (16%) ocenia organizację studiów i pracę dziekanatu, 32% uważa ją za przeciętną, a po 5% odpowiednio niską i bardzo niską.

Znacząca większość absolwentów (47%) ocenia stopień wykorzystania w pracy zawodowej wiedzy, umiejętności i kompetencji zdobytych w trakcie studiów jako duży, 13% jako bardzo duży. Prawie jedna trzecia (27%) ocenia go jako umiarkowany, a jedynie 13% jako mały. Sumarycznie ponad połowa respondentów (53%) uważa, że zdobyte wykształcenie odpowiada w dużym i bardzo dużym stopniu aktualnym wymagom rynku pracy, zaś 27% ocenia go jako umiarkowany, a 20% jako mały. Stopień przygotowanie do

samokształcenia i kreatywnego rozwiązywania problemów w pracy oceniany jest jako duży (40%) i umiarkowany (40%). Jedynie 13% wskazuje na niski poziom osiągnięcia tego efektu, a 7% bardzo niski. Znacząca większość absolwentów jest zatrudniona na umowie o pracę (74%), po 5% kontynuuje naukę i posiada własną firmę, zaś 16% jest bezrobotnych. Absolwenci w znaczącej większości wybraliby ten sam kierunek studiów i uczelnię (68%), zaś po 16% zdecydowałoby się na ten lub inny kierunek na innej uczelni.

Uzyskane wyniki wskazują, że prawie wszyscy absolwenci dobrze i bardzo dobrze oceniają proces kształcenia na kierunku weterynaria, w tym nabytą w procesie kształcenia wiedzę. Osiągnięta wiedza została oceniona w bieżącym badaniu znacznie lepiej niż w poprzednich badaniach ankietowych (wyniki w/w badań ankietowych dostępne są na wydziałowej stronie Wewnętrznego Systemu Zapewniania Jakości Kształcenia w zakładce „badania ankietowe”). Nieco gorzej respondenci oceniają nabyte w trakcie studiów umiejętności i kompetencje- 73% z nich ocenia je przeciętnie. Są to wyniki porównywalne do uzyskiwanych w poprzednich edycjach badania ankietowego. W opinii Wydziałowego Zespołu ds. Zapewniania Jakości Kształcenia przy ocenie tych wyników należy uwzględnić specyfikę zawodu lekarza weterynarii. Program studiów jest ułożony tak, by studenci w trakcie studiów mogli nabyć umiejętności praktyczne niezbędne do rozpoczęcia pracy lekarza weterynarii w trakcie licznych ćwiczeń laboratoryjnych, praktycznych ćwiczeń w ramach przedmiotów klinicznych, staży klinicznych, czy też praktyk wakacyjnych. Poziom nabytych umiejętności zależy w dużej mierze od zaangażowania studentów, jak również ich indywidualnych predyspozycji. Ponadto należy podkreślić, że w pracy lekarza weterynarii kluczową rolę odgrywa zdobywane latami doświadczenie. Ocena studiów odbywa się w pierwszych miesiącach pracy zawodowej, w których to doświadczenie nie jest jeszcze duże.

Prawie połowa respondentów dobrze i bardzo dobrze ocenia wyposażenie sal wykładowych, laboratoriów i pracowni komputerowych, druga połowa ocenia ją przeciętnie. Wydział nieustannie modernizuje laboratoria poprzez zakup nowych pomocy dydaktycznych, poczynił też znaczące inwestycje w celu ulepszenia bazy dydaktycznej (m.in. budowa Kliniki wyjazdowej dużych zwierząt, generalny remont pracowni dydaktycznych na Katedrze Anatomii Zwierząt oraz Anatomii Patologicznej czy przygotowanie do budowy Kliniki małych zwierząt). Również ocena organizacji studiów i pracy dziekanatu jest oceniana przez ponad połowę respondentów wysoko i bardzo wysoko, jedynie niecała 1/3 absolwentów ocenia ją przeciętnie.

Wydział Medycyny Weterynaryjnej Uniwersytetu Warmińsko-Mazurskiego w Olsztynie
Sprawozdanie z badania ankietowego „Studia z perspektywy absolwenta” (2019/2020)

Na szczególną uwagę zasługuje fakt, że znacząca większość respondentów pracuje w wyuczonym zawodzie, bądź/i kontynuuje naukę na studiach doktoranckich. Wyniki te potwierdzają, że stosowane na Wydziale limity przyjęć na kierunek weterynaria nie są za wysokie, a absolwenci szybko znajdują pracę w zawodzie lekarza weterynarii. Ponadto 68% absolwentów podobnie wybrałoby kierunek weterynaria na UWM, więcej niż w poprzednich edycjach badań ankietowych absolwentów.

Wyniki prezentowane w niniejszej ankiecie wraz z wynikami badania ankietowego „Jakość realizacji zajęć dydaktycznych” prowadzonego na zakończenie każdego semestru będą służyć do głębszej analizy i dyskusji (zarówno na forum Wydziałowego Zespołu ds. Zapewniania Jakości Kształcenia, jak i innych elementów WSZJK) nad działaniami na rzecz poprawy i udoskonalania procesu dydaktycznego na Wydziale.

Sporządziła w imieniu Wydziałowego Zespołu
ds. Zapewniania Jakości Kształcenia (WZZJK)



dr hab. Katarzyna Palus, prof. UWM
Przewodnicząca WZZJK

Zatwierdził:

Prof. dr hab. Bogdan Lewczuk, prof. zw.



Dziekan Wydziału Medycyny Weterynaryjnej
Uniwersytetu Warmińsko-Mazurskiego
w Olsztynie