



Uniwersytet Warmińsko-Mazurski w Olsztynie

Wydział Medycyny Weterynaryjnej

Sprawozdanie z badania ankietowego „Jakość realizacji zajęć dydaktycznych” dotyczącego semestru zimowego 2015/2016

Wprowadzenie

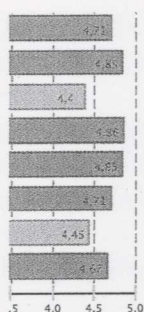
W związku z wprowadzeniem na Uniwersytecie Warmińsko-Mazurskim w Olsztynie od roku akademickiego 2013/2014 badań ankietowych pt. „Jakość realizacji zajęć dydaktycznych”, w okresie od 20.02.2016 r. do 22.03.2016 r., przeprowadzono anonimowe badanie ankietowe w zakresie oceny procesu kształcenia na Wydziale Medycyny Weterynaryjnej (dalej zwanego Wydziałem). Podstawę prawną badania stanowi Zarządzenia Nr 4/2016 Rektora UWM w Olsztynie z dnia 22 stycznia 2016 r. w sprawie określenia obszarów procesu dydaktycznego objętych badaniami ankietowymi, wzorów kwestionariuszy ankiet oraz procedur przeprowadzania badań ankietowych. Badanie ankietowe przeprowadzono z zastosowaniem elektronicznego systemu ankietującego, zintegrowanego z Uniwersyteckim Systemem Obsługi Studiów (USOS). Działania związane z funkcjonowaniem tego systemu koordynuje Biuro ds. Kształcenia we współpracy z Biurem Informatycznej Obsługi Studiów. Ankieta stanowi załącznik nr 1 do Nr 4/2016 Rektora UWM w Olsztynie z dnia 22 stycznia 2016 r.

- Do wzięcia udziału w badaniu upoważnieni byli wszyscy studenci kierunku weterynaria oraz doktoranci odbywających studia doktoranckie na Wydziale.
- Badania miało charakter dobrowolny i było anonimowe.
- Badanie obejmowało wszystkie przedmioty (zarówno obligatoryjne, jak i fakultatywne) realizowane na Wydziale w semestrze zimowym roku akademickiego 2015/2016.
- Badanie obejmowało wszystkich nauczycieli akademickich i doktorantów prowadzących zajęcia dydaktyczne w semestrze zimowym roku akademickiego 2015/2016.

Uwagi wstępne

Wiarygodność wyników - We wstępnym raporcie generowanym z systemu ankietującego (Biuro ds. Kształcenia) ostateczna ocena pracownika i doktoranta stanowi średnią z ocen cząstkowych, uzyskanych w poszczególnych grupach studentów; raport ten podaje **wiarygodność rezultatów w odniesieniu do wyników cząstkowych (tj. wiarygodność uzyskaną w poszczególnych grupach studenckich), ale nie podaje wiarygodności dla ostatecznej (tj. uśrednionej) oceny**, np.:

Rodzaj: inne Średnia: 4,69



Grupa	Typ	Mediana Przedmiotu	Wiarygodność [liczba osób w grupie / próg wiarygodności / liczba ankiet]
8	CW	5	proba wiarygodna [14/10/13]
7	CW	5	proba wiarygodna [17/10/17]
6	CW	5	proba wiarygodna [18/10/15]
5	CW	5	proba mało wiarygodna [15/10/8]
4	CW	5	proba wiarygodna [17/10/11]
3	CW	5	proba mało wiarygodna [16/10/9]
2	CW	5	proba wiarygodna [19/10/13]
1	CW	5	proba wiarygodna [21/10/25]

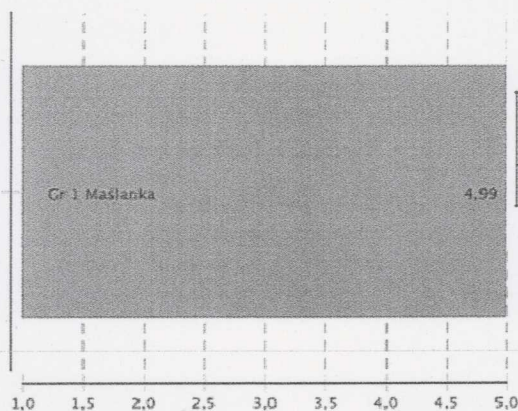
Komentarze

doktor prowadzi zajęcia w sposób jasny, zrozumiały i interesujący
Ciekawe i dobrze przygotowane zajęcia. Konkretne

Analizując wyniki przyjmujemy na Wydziale [ta kwestia została zdefiniowana w wydziałowej procedurze „Analiza i interpretacja wyników oceny jakości realizacji zajęć dydaktycznych uzyskanych w badaniu ankietowym przeprowadzonym z zastosowaniem systemu USOSweb”(WSZJK-A-MW-2)], że w sytuacji, kiedy co najmniej 30% wyników cząstkowych jest wiarygodnych, wynik ostateczny uznaje się również za wiarygodny (tj. kiedy w co najmniej 30% grupach studenckich uzyskano wynik wiarygodny; należy zaznaczyć, że w bieżącym badaniu nie uzyskano takiego wyniku). W pozostałych przypadkach, wyniki klasyfikuje się jako niewiarygodne (WNW). Analogiczny sposób określenia wiarygodności wyników stosuje się dla oceny: (a) ćwiczeń, gdyż ich ocena stanowi średnią z ocen cząstkowych uzyskanych przez prowadzących te ćwiczenia; (b) tych wykładów, które prowadzone są przez kilku prowadzących, gdyż w tym przypadku ocena wykładów stanowi średnią z ocen cząstkowych uzyskanych przez prowadzących te wykłady. Jeżeli wykład był prowadzony przez jedną osobę (taka sytuacja nie ma miejsca w przypadku ćwiczeń), to kwestia wiarygodności wyników jest już ustalona we wstępnym raporcie generowanym z systemu ankietującego, np.:

Przedmiot Farmacja (1504S1-FARM) Cykl: 2014Z

Forma: Stacjonarne Rodzaj: wyk Średnia 4,99



Prowadzący	Grupa	Typ	Mediana Przedmiotu	Wiarygodność [liczba osób w grupie / próg wiarygodności / liczba ankiet]
Tomasz Maślanka	1	WYK	5	próba mało wiarygodna [142/30/15]

Należy zaznaczyć, że w przypadku pracowników, którzy prowadzą zarówno ćwiczenia, jak i wykłady, w raporcie generowanym z systemu ankietującego oddzielnie podawane są oceny pracownika dla obu tych form zajęciowych. Stąd też w przypadku nauczycieli akademickich, którzy byli oceniani zarówno w kontekście ćwiczeń, jak i wykładów, z obu ocen obliczano średnią, która stanowiła finalną ocenę pracownika, przedstawioną w niniejszym sprawozdaniu.

Identyfikatory pracowników i doktorantów - Wyniki dotyczące oceny poszczególnych pracowników przedstawiono z zastosowaniem identyfikatorów przypisanych do indywidualnych kont Systemu Okresowej Oceny Nauczyciela Akademickiego. W związku z tym, że doktoranci nie posiadają identyfikatorów, na potrzeby anonimowego przedstawienia wyników zastosowano wewnętrzne oznaczenia kodowe (D1, D2 etc.; dane potrzebne do identyfikacji poszczególnych doktorantów znajdują się w dziekanacie).

Wyniki

I. Część ogólna

Tabela 1. Ogólne dane dotyczące poszczególnych elementów badania ankietowego

Lp.	Element badania ankietowego	Wartość bezwzględna i odsetkowa (...)
1.	Liczba studentów uprawnionych do wypełnienia przynajmniej jednej ankiety	1034
2.	Liczba studentów, którzy wypełnili przynajmniej 1 ankietę	209 (20,2% uprawnionych)
3.	Liczba dostępnych ankiet	31507
4.	Liczba wypełnionych ankiet	1133 (3,6% wszystkich ankiet)
5.	Liczba ocenianych zajęć	116
6.	Liczba komentarzy	167

Tabela 2. Ocena nauczycieli akademickich – podsumowanie

Ocena	Liczba i odsetek (...) osób, które uzyskały przyporządkowaną ocenę
Średnia wartość oceny większa od 4,5 → ocena <u>bardzo dobra</u>	71 (83,5)
Średnia wartość oceny większa od 3,5 a mniejsza lub równa 4,5 → ocena <u>dobra</u>	11 (12,9%)
Średnia wartość oceny większa od 2,5 a mniejsza lub równa 3,5 → ocena <u>dostateczna</u>	2 (2,4%)
Średnia wartość oceny mniejsza lub równa 2,5 → ocena <u>niedostateczna</u>	1 (1,2%)

Tabela 3. Ocena doktorantów – podsumowanie

Ocena	Liczba i odsetek (...) osób, które uzyskały przyporządkowaną ocenę
Średnia wartość oceny większa od 4,5 → ocena <u>bardzo dobra</u>	19 (100%)
Średnia wartość oceny większa od 3,5 a mniejsza lub równa 4,5 → ocena <u>dobra</u>	-
Średnia wartość oceny większa od 2,5 a mniejsza lub równa 3,5 → ocena <u>dostateczna</u>	-
Średnia wartość oceny mniejsza lub równa 2,5 → ocena <u>niedostateczna</u>	-

Tabela 4. Ocena wykładów z przedmiotów obligatoryjnych – podsumowanie

Ocena	Liczba i odsetek (...) wykładów, które uzyskały przyporządkowaną ocenę
Średnia wartość oceny większa od 4,5 → ocena <u>bardzo dobra</u>	19 (65,6%)
Średnia wartość oceny większa od 3,5 a mniejsza lub równa 4,5 → <u>ocena dobra</u>	7 (24,1%)
Średnia wartość oceny większa od 2,5 a mniejsza lub równa 3,5 → <u>ocena dostateczna</u>	2 (6,9%)
Średnia wartość oceny mniejsza lub równa 2,5 → ocena <u>niedostateczna</u>	1 (3,4%)

Tabela 5. Ocena ćwiczeń z przedmiotów obligatoryjnych - podsumowanie

Ocena	Liczba i odsetek (...) ćwiczeń, które uzyskały przyporządkowaną ocenę
Średnia wartość oceny większa od 4,5 → ocena <u>bardzo dobra</u>	26 (83,9%)
Średnia wartość oceny większa od 3,5 a mniejsza lub równa 4,5 → <u>ocena dobra</u>	5 (16,1%)
Średnia wartość oceny większa od 2,5 a mniejsza lub równa 3,5 → <u>ocena dostateczna</u>	-
Średnia wartość oceny mniejsza lub równa 2,5 → ocena <u>niedostateczna</u>	-

Tabela 6. Ocena wykładów z przedmiotów fakultatywnych - podsumowanie

Ocena	Liczba i odsetek (...) wykładów, które uzyskały przyporządkowaną ocenę
Średnia wartość oceny większa od 4,5 → ocena <u>bardzo dobra</u>	13 (92,9%)
Średnia wartość oceny większa od 3,5 a mniejsza lub równa 4,5 → <u>ocena dobra</u>	1 (7,1%)
Średnia wartość oceny większa od 2,5 a mniejsza lub równa 3,5 → <u>ocena dostateczna</u>	-
Średnia wartość oceny mniejsza lub równa 2,5 → ocena <u>niedostateczna</u>	-

Tabela 7. Ocena ćwiczeń z przedmiotów fakultatywnych - podsumowanie

Ocena	Liczba i odsetek (...) ćwiczeń, które uzyskały przyporządkowaną ocenę
Średnia wartość oceny większa od 4,5 → ocena <u>bardzo dobra</u>	15 (100%)

II. Część szczegółowa**Tabela 8. Ocena wykładów – przedmioty obligatoryjne (WNW: wyniki niewiarygodny)**

Przedmiot	Ocena	Liczba uzyskanych ankiet	Liczba uprawnionych do wypełnienia ankiety	Wiarygodność wyniku
Anatomia zwierząt	4,51	16	232	WNW
Biochemia	4,29	10	235	WNW
Biologia komórki	4,41	7	232	WNW
Chirurgia psów i kotów	5	1	139	WNW
Choroby ptaków	5	1	134	WNW
Choroby wewnętrzne zwierząt gospodarskich	5	5	157	WNW
Choroby zwierząt futerkowych	5	1	132	WNW
Choroby zakaźne psów i kotów	5	1	136	WNW
Chirurgia zwierząt gospodarskich	3,66	2	160	WNW
Choroby zakaźne zwierząt gospodarskich	4,88	2	158	WNW
Dietetyka				
Diagnostyka kliniczna i laboratoryjna	4,7	11	135	WNW
Ekonomia weterynaryjna	4,81	13	183	WNW
Farmacja	4,99	10	130	WNW
Farmakologia weterynaryjna	4,78	4	139	WNW
Fizjologia zwierząt	4,99	15	183	WNW
Histologia i embriologia	4,65	9	232	WNW
Higiena produktów pochodzenia zwierzęcego	2,77	2	138	WNW
Higiena środków żywienia zwierząt	3,06	6	155	WNW
Higiena zwierząt rzeźnych i mięsa	2,48	1	164	WNW
Mikrobiologia	4,91	11	184	WNW
Parazytologia i inwazjologia	4,77	4	134	WNW
Patofizjologia	3,81	9	135	WNW
Patomorfologia	4	5	140	WNW
Rozród i położnictwo psów i kotów	4,69	2	135	WNW
Technologia informacyjna	4,97	3	231	WNW
Toksykologia	4,64	7	156	WNW
Technologie w produkcji zwierzęcej	4,95	34*	184	WNW
Weterynaria sądowa	4,22	8	157	WNW
Żywienie zwierząt i paszoznawstwo	4,43	6	128	WNW
*Liczba ankiet na trzech prowadzących wykłady				

W sytuacji, kiedy wykład prowadziła jedna osoba, liczba ankiet jest tożsama z liczbą respondentów. W przypadku, kiedy wykład był prowadzony przez więcej niż jednego nauczyciela akademickiego* liczba ankiet nie jest równoznaczna z liczbą respondentów, gdyż potencjalnie ta sama osoba mogła oceniać każdego z prowadzących, tym samym generując oddzielne ankiety.

Tabela 9. Ocena ćwiczeń – przedmioty obligatoryjne (WNW: wyniki niewiarygodny)

Przedmiot	Ocena	Wiarygodność wyników
Anatomia zwierząt	4,79	WNW
Biochemia	4,4	WNW
Biologia komórki	4,83	WNW
Chirurgia psów i kotów	4,88	WNW
Choroby ptaków	4,27	WNW
Choroby wewnętrzne psów i kotów	4,88	WNW
Choroby wewnętrzne zwierząt gospodarskich	4,88	WNW
Choroby zwierząt futerkowych	4,99	WNW
Choroby zakaźne psów i kotów	4,99	WNW
Chirurgia zwierząt gospodarskich	4,87	WNW
Choroby zakaźne zwierząt gospodarskich	4,88	WNW
Dietetyka	5	WNW
Diagnostyka kliniczna i laboratoryjna	4,75	WNW
Ekonomia weterynaryjna	4,98	WNW
Farmacja	4,88	WNW
Farmakologia weterynaryjna	4,91	WNW
Fizjologia zwierząt	4,91	WNW
Higiena produktów pochodzenia zwierzęcego	4,53	WNW
Higiena środków żywienia zwierząt	3,8	WNW
Higiena zwierząt rzeźnych i mięsa	3,53	WNW
Mikrobiologia	4,82	WNW
Parazytologia i inwazjologia	4,95	WNW
Patofizjologia	4,74	WNW
Patomorfologia	4,88	WNW
Rozród i położnictwo psów i kotów	4,84	WNW
Rozród i położnictwo zwierząt gospodarskich	4,24	WNW
Technologia informacyjna	4,65	WNW
Toksykologia	4,86	WNW
Technologie w produkcji zwierzęcej	4,92	WNW
Weterynaria sądowa	4,99	WNW
Żywienie zwierząt i paszoznawstwo	4,78	WNW

Tabela 10. Ocena wykładów – przedmioty fakultatywne (WNW: wyniki niewiarygodny)

Przedmiot	Ocena	Liczba uzyskanych ankiet	Liczba uprawnionych do wypełnienia ankiety	Wiarygodność wyniku
Biotechnika rozrodu bydła	4,96	2	26	WNW
Choroby ptaków ozdobnych	4,98	1	17	WNW
Choroby zwierząt łownych				
Choroby zakaźne noworodków i młodych zwierząt	4,46	1	34	WNW
Dermatologia psów i kotów	5	2	60	WNW
Farmakologia kliniczna	4,98	3	58	WNW
Gastroenterologia psów i kotów	4,98	1	59	WNW
Hematologia weterynaryjna	4,98	1	59	WNW
Homeopatia i farmakognozja weterynaryjna	5	1	29	WNW
Kardiologia psów i kotów	4,99	2	29	WNW
Medycyna laboratoryjna	4,98	1	22	WNW
Neurologia weterynaryjna	4,73	1	58	WNW
Parazytologiczna diagnostyka chorób zwierząt użytkowych	5	1	21	WNW
Rozród małych zwierząt	5	1	13	WNW
Rozród bydła	4,98	1	46	WNW

Tabela 11. Ocena ćwiczeń – przedmioty fakultatywne (WNW: wyniki niewiarygodny)

Przedmiot	Ocena	Wiarygodność
Biotechnika rozrodu bydła	4,93	WNW
Biotechnika rozrodu koni	4,9	WNW
Choroby małych przeżuwaczy	4,99	WNW
Choroby noworodków i zwierząt młodych	4,98	WNW
Choroby ptaków ozdobnych	4,98	WNW
Choroby zwierząt łownych	4,98	WNW
Choroby zakaźne noworodków i młodych zwierząt	4,81	WNW
Dermatologia psów i kotów	4,97	WNW
Farmakologia kliniczna	4,98	WNW
Gastroenterologia psów i kotów	4,98	WNW
Hematologia weterynaryjna	4,99	WNW
Kardiologia psów i kotów	5	WNW
Medycyna laboratoryjna	4,98	WNW
Neurologia weterynaryjna	4,98	WNW
Rozród bydła	4,97	WNW

Tabela 12. Ocena staży klinicznych (WNW: wyniki niewiarygodny)

Staż kliniczny	Ocena	Wiarygodność wyników
Choroby zwierząt gospodarskich	4,88	WMW
Choroby koni	4,95	WMW
Choroby psów i kotów	4,87	WMW

Tabela 13. Ocena przedmiotów realizowanych na studiach doktoranckich

Przedmiot	Ocena	Wiarygodność wyników
Diagnostyka zagrożeń biologicznych w żywności zwierzęcego pochodzenia	4,98	WMW
Endoskopia w diagnozowaniu schorzeń układu pokarmowego, oddechowego i moczowego psów i kotów	4,98	WMW

Tabela 14. Ocena pracowników Wydziału (WNW: wyniki niewiarygodny)

Identyfikator	Ocena	Wiarygodność	Liczba uzyskanych ankiet
WMW/7582	4,52	WNW	7
WMW/5748	4,65	WNW	5
WMW/6541	4,88	WNW	40
WMW/2662	4,94	WNW	7
WMW/7111	4,77	WNW	12
WMW/8930	4,97	WNW	45
WMW/7560	4,66	WNW	19
WMW/5763	4,98	WNW	9
WMW/0731	4,99	WNW	22
WMW/7856	4,98	WNW	5
WMW/6967	4,91	WNW	6
WMW/6716	4,94	WNW	20
WMW/4629	4,41	WNW	10
WMW/3457	3,74	WNW	12
WMW/1102	4,91	WNW	14
WMW/3848	4,62	WNW	2
WMW/0315	4,92	WNW	9
WMW/2243	4,96	WNW	7
WMW/5997	4,79	WNW	5
WMW/5996	4,28	WNW	11
WMW/3439	4,78	WNW	4
WMW/5332	4,99	WNW	3
WMW/6114	4,51	WNW	16
WMW/9981	4,92	WNW	10
WMW/2333	4,96	WNW	22
WMW/5931	4,96	WNW	11
WMW/7307	4,83	WNW	9
WMW/8380	4,75	WNW	3
WMW/5803	4,82	WNW	10
WMW/0531	4,81	WNW	13
WMW/9225	4,72	WNW	26
WMW/3960	4,98	WNW	49
WMW/8012	4,95	WNW	11
WMW/6214	4,32	WNW	25
P1*	5	WNW	1
P2*	4,68	WNW	2
WMW/9691	4,85	WNW	8
WMW/6902	4,9	WNW	23
WMW/1942	4,69	WNW	7
WMW/8183	4,87	WNW	15
WMW/9459	4,5	WNW	14

WMW/7909	4,96	WNW	5
WMW/6992	4,9	WNW	3
WMW/1749	4,11	WNW	10
WMW/7872	4,88	WNW	11
WMW/4773	3,13	WNW	3
WMW/4131	4,69	WNW	10
WMW/6130	4,86	WNW	3
WMW/8300	4,95	WNW	2
WMW/8451	4,77	WNW	8
WMW/1420	4,8	WNW	6
WMW/3835	4,6	WNW	11
WMW/2615	2,09	WNW	8
WMW/4401	4,77	WNW	22
WMW/5543	4,98	WNW	2
WMW/1354	4,97	WNW	5
WMW/5342	4,94	WNW	10
WMW/3211	4,98	WNW	1
WMW/5589	4,95	WNW	7
WMW/5515	4,99	WNW	2
WMW/8352	4,84	WNW	21
WMW/7595	4,91	WNW	11
WMW/7992	4,96	WNW	33
WMW/1612	4,99	WNW	28
WMW/7340	4,81	WNW	4
WMW/9028	4,95	WNW	6
WMW/8041	4,98	WNW	14
WMW/3083	4,48	WNW	13
WMW/7228	4,88	WNW	3
WMW/5354	4,46	WNW	21
WMW/0036	4,99	WNW	3
WMW/5951	2,62	WNW	3
WMW/8974	4,67	WNW	3
WMW/2544	4,72	WNW	5
WMW/8517	4,99	WNW	2
WMW/9181	4,98	WNW	5
WMW/6024	4,41	WNW	11
WMW/9878	4,83	WNW	4
WMW/3792	3,88	WNW	1
WMW/2204	4,77	WNW	3
WMW/5371	4,98	WNW	8
WMW/3502	4,92	WNW	2
WMW/7678	4,37	WNW	13
WMW/1844	4,85	WNW	6
WMW/9942	4,99	WNW	26

*Identyfikatory tymczasowe

Tabela 15. Ocena doktorantów prowadzących zajęcia dydaktyczne na Wydziale
(WNW: wyniki niewiarygodny)

Identyfikator	Ocena	Wiarygodność	Liczba ankiet
D1	4,85	WNW	9
D2	5	WNW	1
D3	4,98	WNW	1
D4	4,99	WNW	2
D5	4,99	WNW	3
D6	4,99	WNW	2
D7	4,36	WNW	4
D8	4,86	WNW	4
D9	4,99	WNW	4
D10	4,99	WNW	4
D11	4,98	WNW	9
D12	4,81	WNW	9
D13	4,99	WNW	3
D14	4,87	WNW	2
D15	4,99	WNW	4
D16	4,85	WNW	5
D17	4,59	WNW	13
D18	4,89	WNW	8
D19	4,97	WNW	11

Wnioski i uwagi

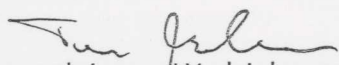
Wydziałowy Zespół ds. Zapewniania Jakości Kształcenia (WZZJK) na posiedzeniu w dniu 18.04.2016 r. ustalił następujące wnioski, zalecenia i uwagi:

- W związku z tym, że udział studentów w badaniu ankietowym był znikomy (3,6% wypełnionych ankiet) i nie otrzymano żadnych wiarygodnych danych, uzyskane wyniki nie przedstawiają istotnej wartości, a tym samym nie upoważniają do formułowania wiążących wniosków.
- Zważywszy na fakt, że jest to już piąta edycja badania ankietowego pt. „Jakość realizacji zajęć dydaktycznych” a udział studentów w każdym z tych badań był bardzo niski, lub wręcz szczytkowy, a ponadto systematycznie spada, należy podjąć działania na rzecz ustalenia przyczyn leżących u podstaw takiego stanu rzeczy i wprowadzić stosowne zmiany. Konieczne jest, aby decydujący o formie i treści ankiet, przeprowadzili w tym zakresie konsultacje ze studentami oraz Wydziałowymi Zespołami ds. Zapewniania Jakości Kształcenia. Krytyczne uwagi i rekomendacje dla Uczelni jakie przedstawił Zespół ds. Zapewniania Jakości Kształcenia Wydziału Medycyny Weterynaryjnej w ostatnich trzech sprawozdaniach (sprawozdanie z badań ankietowego „Jakość realizacji zajęć dydaktycznych” dotyczące semestru letniego 2013/2014, zimowego 2014/2015 i letniego 2014/2015) pozostają w pełni aktualne.

W oparciu o wywiad ze studentami kierunku weterynaria stwierdza się, że główną przyczyną braku udziału studentów w badaniu ankietowym jest zbyt duża liczba ankiet do wypełnienia oraz obawa, co do pełnej anonimowości badania. W bieżącym badaniu ankietowym na jednego studiumującego na kierunku weterynaria przypadało 30 ankiet, w których należało się ustosunkować do 360 pytań. Taki stan rzeczy wynika z tego, że indywidualna ankieta obejmuje 12 pytań, przy czym prowadzący może być wielokrotnie oceniany przez tego samego studenta, jeżeli ten prowadzi z nim różne przedmioty i różne formy zajęć w ramach tego samego przedmiotu. Czy idea, według której prowadzący ma być oceniany dla każdej formy zajęciowej każdego przedmiotu, który prowadzi (nawet jeżeli były to pojedyncze zajęcia) jest słuszna, wydaje się wątpliwe. Należy zauważyć, że obecny system nie prowadzi oceny ankietowej przedmiotów jako takich, lecz że ocena przedmiotów jest budowana z ocen częściowych poszczególnych pracowników i doktorantów prowadzących te przedmioty. Takie podejście do zasady działania systemu ankietyzacji sprawia, że generuje on bardzo dużą liczbę ankiet, co zniechęca studentów do wzięcia udziału w badaniu. Inną sprawą jest pytanie o słuszność budowania oceny przedmiotu o częściowe oceny prowadzących? Należy zauważyć, że niektórzy nauczyciele akademicki i doktoranci prowadzą tylko pojedyncze, a inni liczne zajęcia w ramach określonego przedmiotu, podczas gdy udział ich ocen w tworzeniu finalnej oceny przedmiotu jest taki sam. Czy nie prościej byłoby wyłącznie na zakończenie cyklu kształcenia w ramach danego przedmiotu przeprowadzić ocenę tego przedmiotu jako takiego, a oceny pracowników prowadzić wyłącznie w semestrach, w których podlegają oni ocenie okresowej? Należy zauważyć, że mimo iż na Uczelni ocena okresowa nauczycieli akademickich odbywa się co dwa lata (a w przypadku nauczycieli akademickich posiadających tytuł naukowy co cztery lata), to w niniejszym badaniu ankietowym są oni oceniani co semestr, co jest zbędne jeśli posiadają aktualną pozytywną ocenę w zakresie działalności dydaktycznej. Innym mankamentem bieżącego systemu ankietyzacji jest brak pytań o kwestie kluczowe, tj. o poziom osiągnięcia zakładanych efektów kształcenia w zakresie wiedzy, umiejętności i kompetencji społecznych. Trzeba wspomnieć, że w raporcie Polskiej Komisji Akredytacyjnej - w związku z jej zeszłoroczną wizytacją na Wydziale - znalazły się zarzuty, iż prowadzone na Uczelni badanie ankietowe pt. „Jakość realizacji zajęć dydaktycznych” nie dotyczy kwestii osiągnięcia efektów kształcenia. Należy zwrócić uwagę, że w kontekście krajowych ram kwalifikacji dla szkolnictwa wyższego przedmiot powinien być oceniany przede wszystkim pod kątem osiągnięcia efektów kształcenia (określanych w kategoriach wiedzy, umiejętności i kompetencji społecznych), gdyż to one tworzą zbiór, który ma być podstawą nadawania kwalifikacji absolwenta.

Sporządził w imieniu WZZJK:

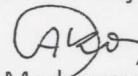
Dr hab. Tomasz Maślanka



Przewodniczący Wydziałowego Zespołu
ds. Zapewniania Jakości kształcenia

Zatwierdził:

Prof. dr hab. Andrzej Koncicki



Dziekan Wydziału Medycyny Weterynaryjnej
Uniwersytetu Warmińsko-Mazurskiego
w Olsztynie