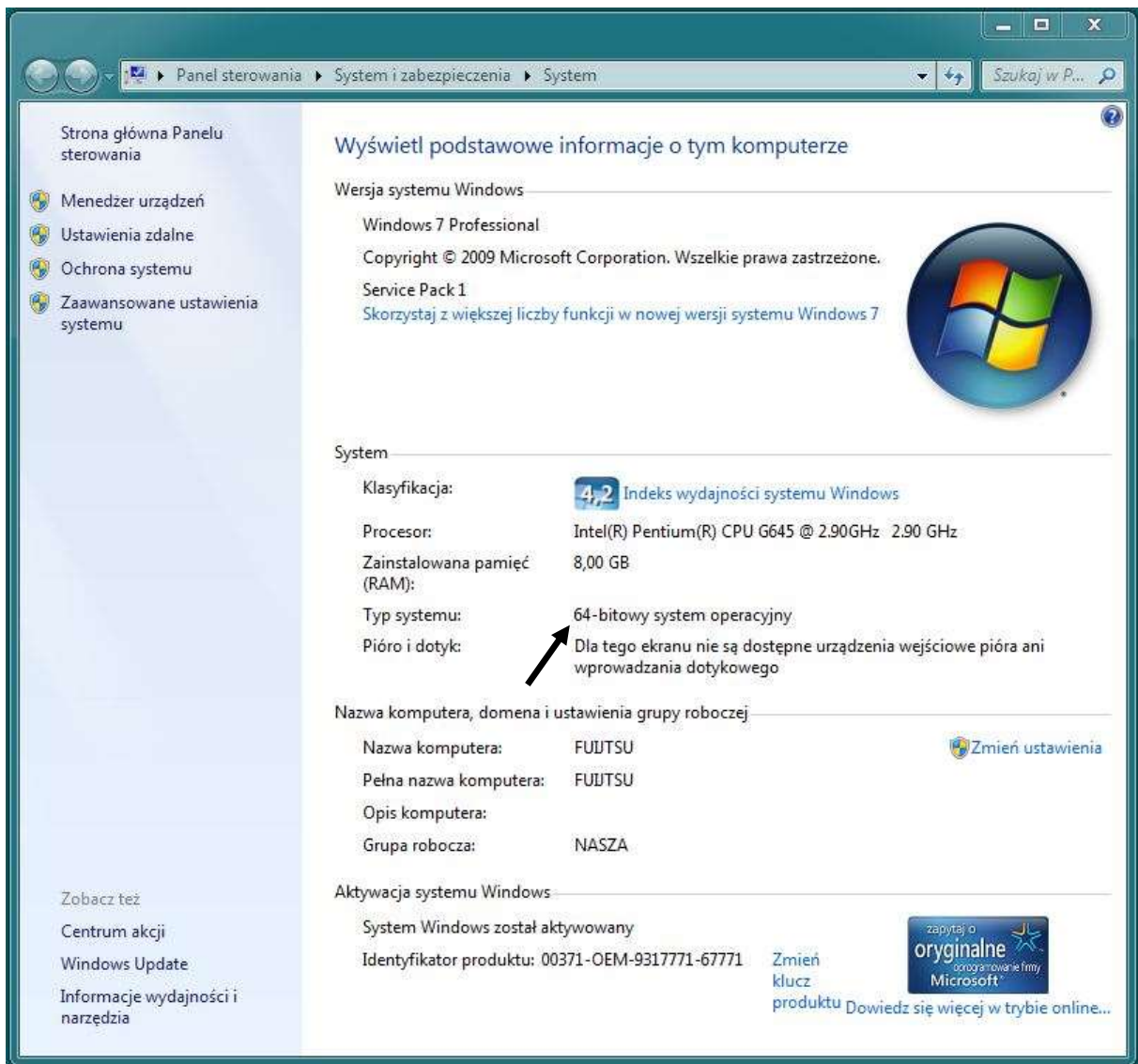


IrfanView - wybrane operacje

Wybór wersji programu w zależności od systemu operacyjnego

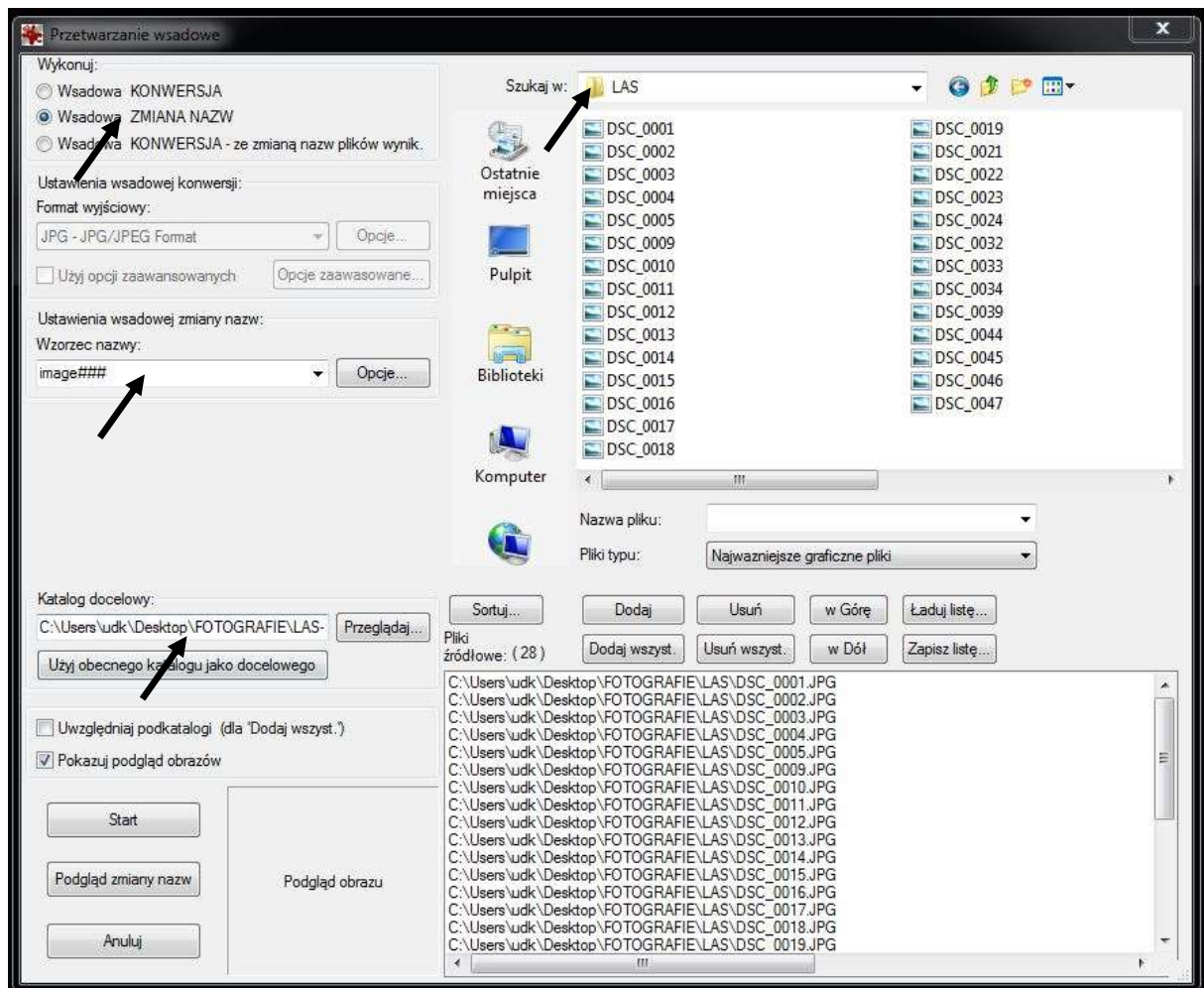
PPM w ikonkę *Komputer* → *Właściwości*



Odczytujemy typ systemu i wybieramy właściwą wersję programu - 32 bitową lub 64 bitową. Wersja portable nie wymaga instalowania programu. Wystarczy umieścić program na nośniku (pendrive) lub w folderze w dowolnym miejscu na dysku.

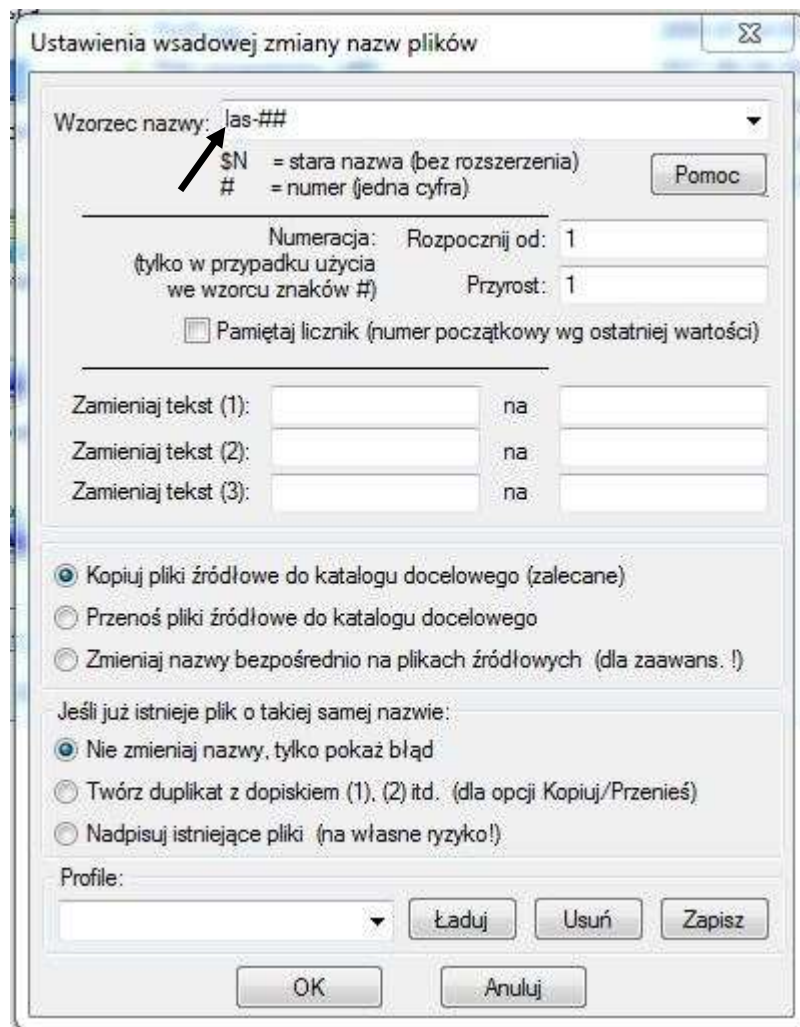
Wsadowa zmiana nazw plików

- Należy utworzyć nowy folder z przeznaczeniem na pliki, które otrzymamy w wyniku przetworzenia przez program (folder docelowy)
- Uruchamiamy program. Wybieramy *Plik* → *Przetwarzanie wsadowe...*
- Otworzy się okno *Przetwarzanie wsadowe*



- W polu *Szukaj w* wybieramy folder, który zawiera zdjęcia.
- W polu *Katalog docelowy* wybieramy folder, w którym zapiszemy pliki po przetworzeniu.
- Wybieramy opcję *Wsadowa ZMIANA NAZW*.
- W polu *Wzorzec nazwy* wpisujemy nową nazwę plików oraz sposób numerowania, np. las-##, gdzie # - oznacza pojedynczą cyfrę w numeracji plików.

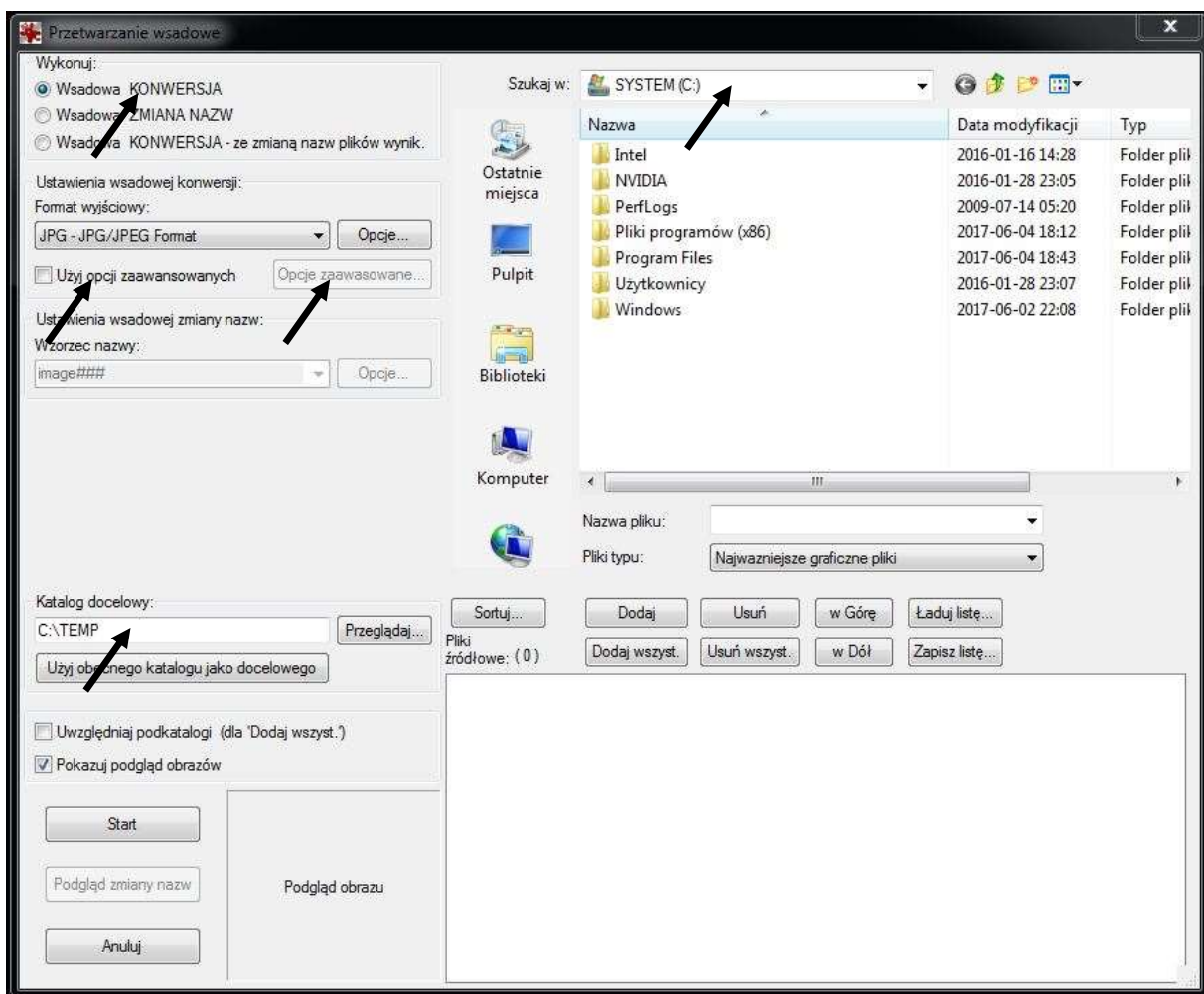
- Zaznaczamy pliki w folderze docelowym, naciskamy przycisk *Dodaj* lub *Dodaj wszystko*. W polu *Pliki źródłowe* pojawią się ścieżki dostępu do plików w folderze źródłowym.
- Klikamy przycisk *Start* i tym samym uruchamiamy proces przetwarzania plików i zapis plików wynikowych w folderze docelowym.

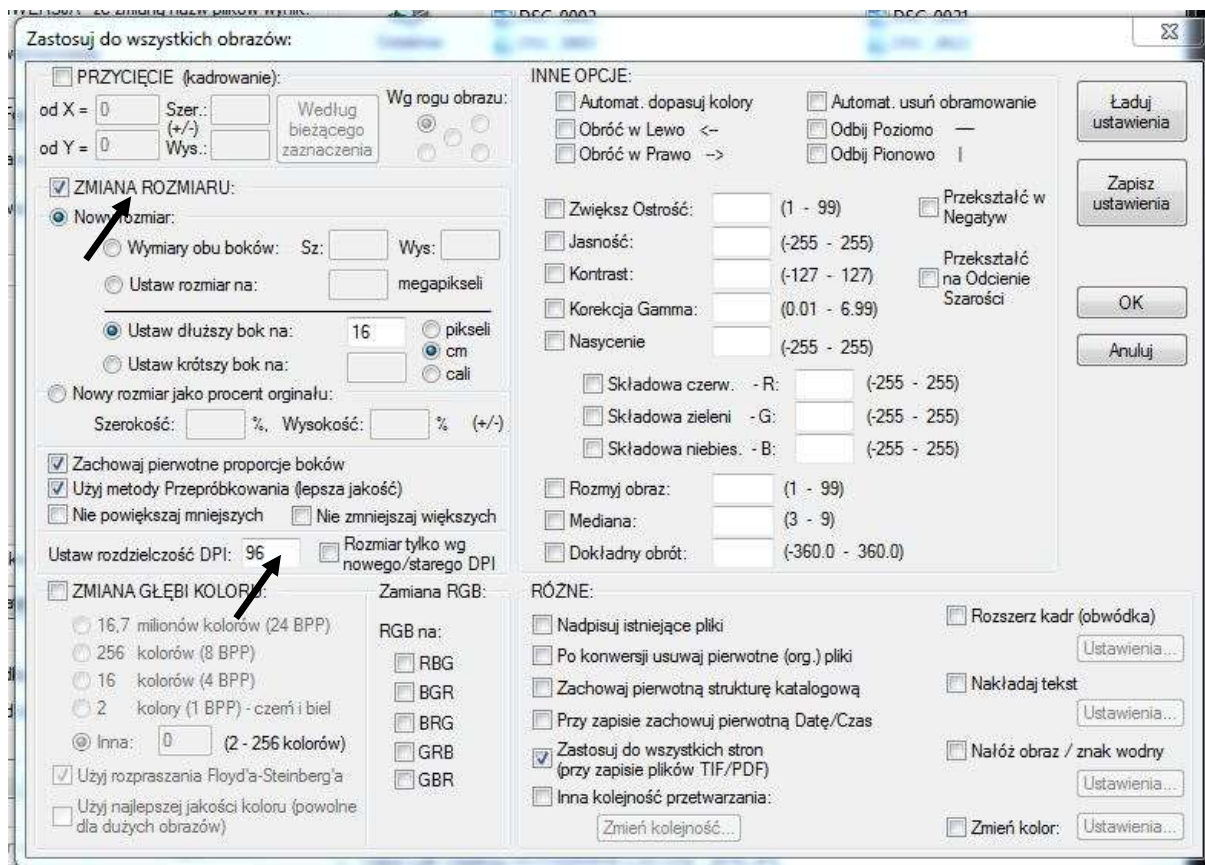


Wsadowa zmiana rozmiaru zdjęć

- W polu *Szukaj w* wybieramy folder, który zawiera zdjęcia.
- W polu *Katalog docelowy* wybieramy folder, w którym zapiszemy pliki po przetworzeniu.
- Zaznaczamy pliki w folderze docelowym, naciskamy przycisk *Dodaj* lub *Dodaj wszystko*. W polu *Pliki źródłowe* pojawią się ścieżki dostępu do plików w folderze źródłowym.

- Wybieramy opcję *Wsadowa KONWERSJA*.
- Wybieramy opcję *Użyj opcji zaawansowanych* a następnie przycisk *Opcje...*.
- W okienku *Zastosuj do wszystkich obrazów* zaznaczamy pole wyboru *ZMIANA ROZMIARU*, następnie wpisujemy nowy rozmiar geometryczny w polu *Sz* lub *Wys* lub nowy rozmiar jako procent oryginału. W polu *Ustaw rozdzielczość DPI* wpisujemy nową wartość rozdzielczości.
- Klikamy *OK* a następnie przycisk *Start*.





Określanie rozmiaru obrazu w celu zamieszczenia w dokumencie lub w prezentacji

W celu zamieszczenia obrazu w dokumencie tekstowym określamy jego wymiary w cm w zależności od wielkości miejsca, w którym zamierzamy wstawić obraz. Wystarczy określić jeden rozmiar – szerokość lub wysokość. Ustawiamy wartość rozdzielczości 96 dpi, która zapewni bardzo dobrą jakość obrazu na wydruku.

W celu zamieszczenia obrazu w prezentacji określamy jego wymiary w cm w zależności od wielkości miejsca na slajdzie. Istnieje możliwość dopasowania rozmiaru slajdu do obrazu. Ma to znaczenie wtedy, gdy obraz będzie wypełniał całą powierzchnię slajdu. W tym celu w programie Power Point na zakładce *Projektowanie* klikamy w przycisk *Rozmiar slajdu*. Rozdzielczość obrazów przeznaczonych do zamieszczenia w prezentacji – 96 dpi.