

**Uniwersytet Warmińsko - Mazurski w Olsztynie
Biuro ds. Kształcenia**

**Raport
z badania losów zawodowych absolwentów
Uniwersytetu Warmińsko-Mazurskiego
w Olsztynie**

**Studia z perspektywy absolwenta
Rocznik 2017/2018**

Nadzór merytoryczny:

Dr hab. Jerzy A. Przyborowski, prof. UWM – Prorektor ds. Kształcenia i Studentów

Opracowanie:

Zespół ds. zarządzania jakością kształcenia

Mgr inż. Irena Kozłowska

Mgr Dagmara Pipczyńska

Mgr Aldona Stec

Spis treści:	Strona
I. Wstęp	3
II. Charakterystyka badanej populacji	9
III. Ocena poziomu wiedzy, umiejętności i kompetencji zdobytych w trakcie studiów	11
IV. Ocena roli bloku dyplomowego w rozwijaniu własnych kompetencji oraz współpracy z opiekunem pracy dyplomowej	15
V. Ocena roli praktyk w rozwijaniu własnych kompetencji	18
VI. Ocena wyposażenia sal wykładowych, laboratoriów i pracowni komputerowych	21
VII. Ocena organizacji studiów i pracy dziekanatu	23
VIII. Status zawodowy absolwentów	24
IX. Charakter wykonywanej pracy	28
X. Praktyczne wykorzystanie wiedzy, umiejętności i kompetencji zdobytych w trakcie studiów	31
XI. Ocena stopnia przygotowania absolwentów do samokształcenia i kreatywnego rozwiązywania problemów w pracy	36
XII. Ocena wpływu stopnia realizacji kształcenia z zakresu poszczególnych obszarów na zwiększenie szansy zatrudnienia absolwentów	38
XIII. Ocena stopnia zadowolenia absolwentów z wybranego kierunku studiów oraz uczelni	39
XIV. Podsumowanie	42
XV. Załącznik	44

I. WSTĘP

Zgodnie z Zarządzeniem Nr 50/2017 Rektora Uniwersytetu Warmińsko-Mazurskiego w Olsztynie z dnia 29 maja 2017 roku w sprawie określenia obszarów procesu dydaktycznego objętych badaniami ankietowymi, wzorów kwestionariuszy ankiet oraz procedur przeprowadzania badań ankietowych, w roku akademickim 2017/2018 przeprowadzono kolejną edycję badania losów zawodowych absolwentów „Studia z perspektywy absolwenta UWM w Olsztynie” .

Celem badania było zebranie informacji o losach zawodowych absolwentów oraz opinii na temat wykorzystania i przydatności w karierze zawodowej absolwentów zdobytej wiedzy, uzyskanych umiejętności i kompetencji, a także pozyskanie informacji na temat zakresów kompetencji, które z perspektywy i doświadczenia zawodowego absolwenta, powinny być rozwijane podczas studiów.

Badaniem objęci zostali absolwenci rocznika 2017/2018 wszystkich form kształcenia i form studiów realizowanych w Uniwersytecie Warmińsko-Mazurskim w Olsztynie, w przedziale czasowym: 6 miesięcy po ukończeniu studiów.

W dniu **4 kwietnia 2019 roku** właściwej grupie respondentów przesłano drogą elektroniczną zaproszenie do udziału w badaniu, z prośbą o wypełnienie **kwestionariusza ankiety** dostępnego pod wskazanym linkiem.

Po upływie tygodnia tj.: **11 kwietnia 2019 roku** ponownie przesłano zaproszenie tym respondentom, którzy nie wypełnili ankiety w pierwszym tygodniu trwania badania. Zgodnie z procedurą, brak odpowiedzi na powtórne zaproszenie w ciągu 7 dni, uznano za odmowę uczestnictwa w badaniu.

Prodziekani właściwi ds. kształcenia uzyskali dostęp do wyników dotyczących absolwentów poszczególnych wydziałów oraz instrukcję obsługi programu, służącego do analizy i sporządzania sprawozdania.

Po zakończeniu cyklu badania, Biuro ds. Kształcenia - Zespół ds. zarządzania jakością kształcenia - opracował raport podsumowujący. Wyniki badania losów zawodowych absolwentów powinny służyć działaniom Zespołów ds. zapewniania jakości

kształcenia/Komisji dydaktycznej oraz Prodziekanów ds. kształcenia/ds. studiów z zakresie zmian programów kształcenia, programów i planów studiów, a także doskonalenia oferty edukacyjnej.

W analizie wyników przyjęto zasadę, że za istotne do oceny sytuacji uznaje się zdarzenia (odpowiedzi grupy respondentów) o wartości nie mniejszej niż 5 % badanych.

**BADANIE ANKIETOWE
STUDIA Z PERSPEKTYWY ABSOLWENTA UWM w OLSZTYNIE**

*Szanowna Pani,
Szanowny Panie,*

Uprzejmie proszę o wypełnienie załączonego anonimowego kwestionariusza ankiety. Prowadzone badanie ma na celu pozyskanie informacji, które zostaną wykorzystane w procesie doskonalenia jakości i warunków kształcenia w Uniwersytecie.

Dziękuję za pomoc,

Prorektor ds. Kształcenia i Studentów
UWM w Olsztynie

KWESTIONARIUSZ ANKIETY

1. Jak Pani/Pan ocenia poziom zdobytej wiedzy?	bardzo wysoko	
	wysoko	
	przeciętnie	
	nisko	
	bardzo nisko	
2. Jak Pani/Pan ocenia poziom zdobytych umiejętności i kompetencji?	bardzo wysoko	
	wysoko	
	przeciętnie	
	nisko	
	bardzo nisko	
3. Jak Pani/Pan ocenia rolę bloku dyplomowego (seminaria i praca dyplomowa) w rozwijaniu własnych kompetencji, np. zdolności do samokształcenia, aktywizowania do pracy w grupie, dyskusowania, poszanowania praw autorskich, itp.?	bardzo wysoko	
	wysoko	
	przeciętnie	
	nisko	
	bardzo nisko	
4. Jak Pani/Pan ocenia rolę praktyk w rozwijaniu własnych kompetencji, np. zdolności do samokształcenia, aktywizowania do pracy w grupie, dyskusowania, poszanowania praw autorskich, itp.?	bardzo wysoko	
	wysoko	
	przeciętnie	
	nisko	
	bardzo nisko	
5. Jak Pani/Pan ocenia współpracę z promotorem podczas realizacji pracy dyplomowej?	bardzo wysoko	
	wysoko	
	przeciętnie	
	nisko	
	bardzo nisko	
6. Jak Pani/Pan ocenia techniczne warunki studiowania? (a. wyposażenie sal wykładowych, b. wyposażenie laboratoriów i pracowni komputerowych, c. zasoby biblioteczne, d. obiekty sportowe)	bardzo wysoko	
	wysoko	
	przeciętnie	

	nisko	
	bardzo nisko	
7. Jak Pani/Pan ocenia organizację studiów i pracę dziekanatu?	bardzo wysoko	
	wysoko	
	przeciętnie	
	nisko	
	bardzo nisko	
8. Jaki jest Pani/Pana aktualny status zawodowy? <i>Można wybrać kilka odpowiedzi; w przypadku odpowiedzi pierwszej lub ostatniej proszę przejść do pytania ostatniego</i>	kontynuuję naukę	
	pracuję na umowę o pracę	
	mam własną firmę	
	pracuję na podstawie umowy cywilno-prawnej	
	jestem bezrobotna/bezrobotny	
9. Jaki charakter ma praca wykonywana przez Panią/Pana aktualnie lub wykonywana poprzednio?	praca ściśle związana ze specjalnością	
	praca ściśle związana z kierunkiem studiów	
	praca częściowo związana z kierunkiem studiów	
	praca nie związana z kierunkiem studiów	
10. Ilu pracowników zatrudnia instytucja /przedsiębiorstwo, w której Pani/Pan pracuje?	do 10 osób	
	od 10 do 50 osób	
	od 50 do 250 osób	
	powyżej 250 osób	
11. Jaki zasięg działalności ma instytucja /przedsiębiorstwo, w której Pani/Pan pracuje?	lokalny	
	regionalny	
	krajowy	
	międzynarodowy	
	trudno określić	
12. W jakiej branży Pani/Pan pracuje?	administracja publiczna	
	budownictwo	
	działalność prawnicza i sądowa	
	edukacja	
	energetyka	
	finanse, bankowość i ubezpieczenia	
	gastronomia	
	handel	
	kultura i sztuka	
	medycyna oraz ochrona zdrowia i dietetyka	
	motoryzacja	
	nieruchomości	
	opieka socjalna	
	produkcja żywności	
	przemysł ciężki	
	rolnictwo i leśnictwo	
	rozrywka i sport	
	rybactwo	
	transport	
	turystyka i hotelarstwo	
	usługi drobne	

	usługi informatyczne i komputerowe	
	inna	
13. Jeśli Pani/Pan pracuje lub pracował(a), to w jakim stopniu wykorzystuje Pani/Pan wiedzę, umiejętności i kompetencje zdobyte podczas studiów?	bardzo dużym	
	dużym	
	umiarkowanym	
	małym	
14. W jakim stopniu Pani/Pana wykształcenie odpowiada aktualnym wymaganiom rynku pracy?	bardzo dużym	
	dużym	
	umiarkowanym	
	małym	
15. W jakim stopniu studia przygotowały Panią/Pana do samokształcenia i kreatywnego rozwiązywania problemów w pracy?	bardzo dużym	
	dużym	
	umiarkowanym	
	małym	
16. Które Pani / Pana zdaniem obszary kształcenia powinny być rozszerzone/pogłębione, aby absolwent UWM miał większe szanse na rynku pracy?	bardzo małym	
	wiedza i umiejętności specjalistyczne	
	znajomość języków obcych	
	umiejętność obsługi programów komputerowych/systemów informatycznych	
	znajomość podstaw księgowości i finansów	
	znajomość podstaw prawa krajowego /międzynarodowego	
	znajomość zasad i znormalizowanych systemów zarządzania	
	umiejętność podejmowania ryzyka, kreatywność i przedsiębiorczość	
	umiejętność kierowania zespołem ludzi	
	umiejętność pracy zespołowej	
17. Czy gdyby mogła Pani/ mógł Pan ponownie wybrać uczelnię oraz kierunek studiów wówczas byłby to:	inne	
	ten sam kierunek studiów i uczelnia	
	ten sam kierunek studiów w innej uczelni	
	inny kierunek studiów w tej samej uczelni	
	inny kierunek studiów w innej uczelni	

METRYCZKA

Proszę wypełnić metryczkę równie dokładnie, jak poprzednią część kwestionariusza. Umożliwi nam to przeprowadzenie koniecznych analiz statystycznych.

Płeć	Kobieta		Rok ukończenia studiów	
	Mężczyzna			

Forma kształcenia	studia I stopnia	
	studia II stopnia	
	jednolite studia magisterskie	
	studia III stopnia	
	studia podyplomowe/kurs doszkalający	

Forma studiów	stacjonarne	
	niestacjonarne	

Wydział i kierunek studiów (lista rozwijana - proszę zaznaczyć wszystkie ukończone kierunki)		

Specjalność (proszę wpisać nazwę/nazwy ukończonych specjalności)	

Ocena na dyplomie ukończenia studiów	dostateczny	
	dostateczny plus	
	dobry	
	dobry plus	
	bardzo dobry	

Nazwa instytucji/przedsiębiorstwa w której Pani/Pan pracuje	
--	--

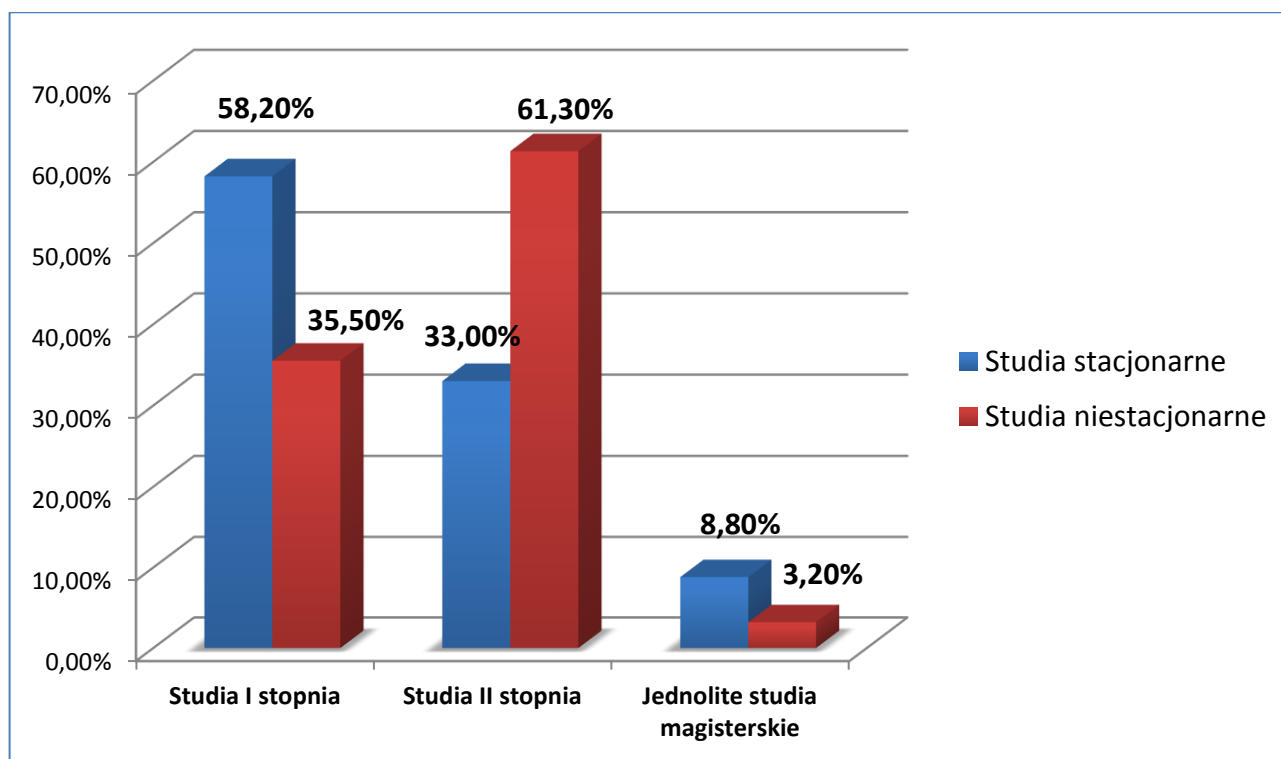
Dziękuję za poświęcony czas!

Własność Uniwersytetu Warmińsko-Mazurskiego w Olsztynie. Dokonywanie zmian, powielanie i upowszechnianie powyższych materiałów możliwe jest tylko za zgodą właściciela.

II. CHARAKTERYSTYKA BADANEJ POPULACJI

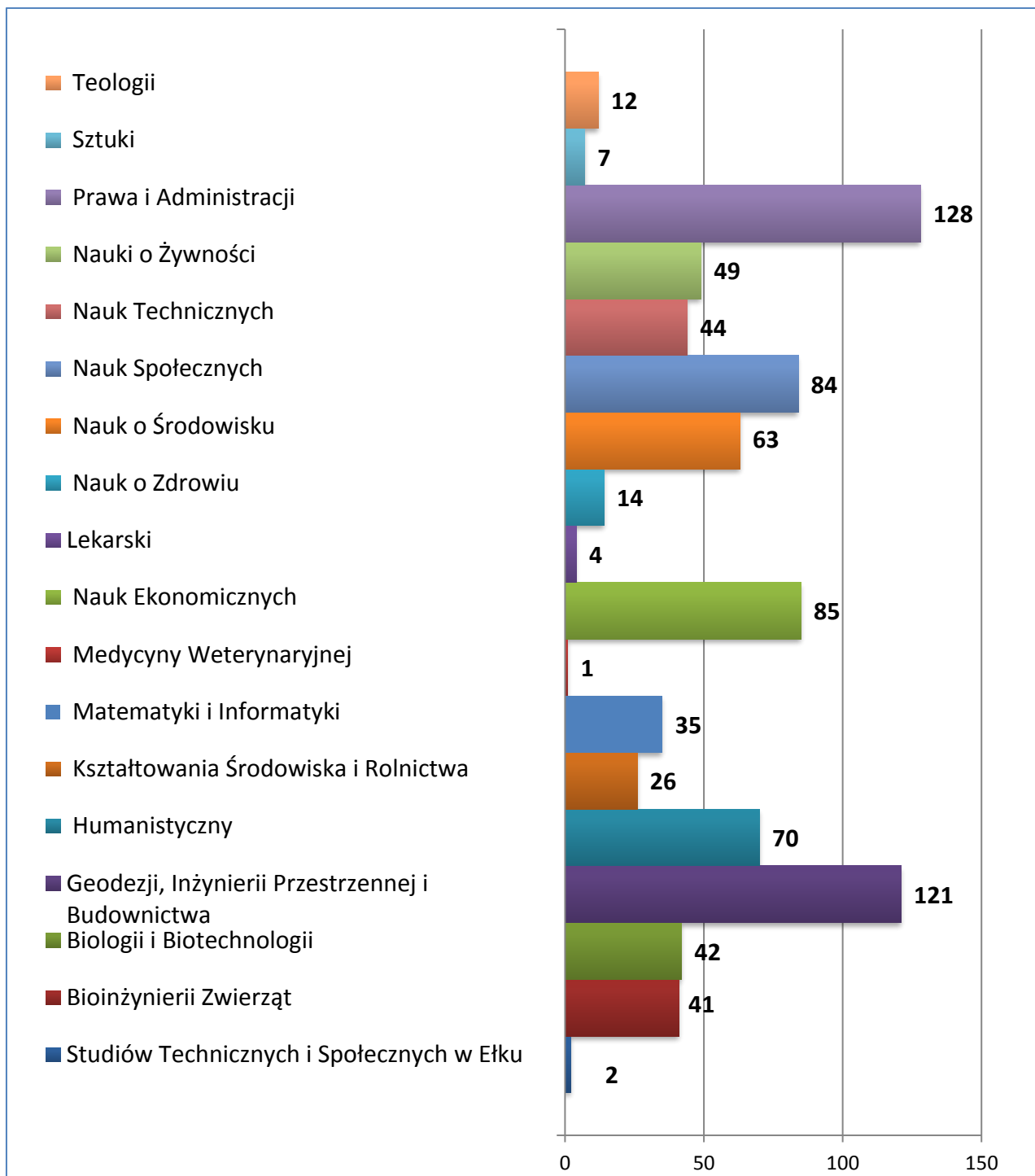
W badaniu udział wzięło **828 respondentów spośród 8512 osób**, co stanowi **9,72%** wszystkich **absolwentów rocznika 2017/2018** Uniwersytetu Warmińsko-Mazurskiego w Olsztynie. Znaczną większość badanych stanowiły **kobiety – 65,6%**. Ankietowani, którzy ukończyli studia w **formie stacjonarnej** stanowili **81,3%** ogółu badanych. Z charakterystyki badanej populacji wynika, że **54%** respondentów ukończyło **studia I stopnia**, **38,3%** badanych zrealizowało **studia II stopnia**, natomiast odsetek absolwentów **jednolitych studiów magisterskich** wyniósł **7,7%**.

Procentowy udział ankietowanych w badaniu, w zależności od formy kształcenia oraz formy studiów, przedstawiono na wykresie I.



Wykres I. Procentowy udział respondentów w badaniu w zależności od formy kształcenia oraz formy studiów

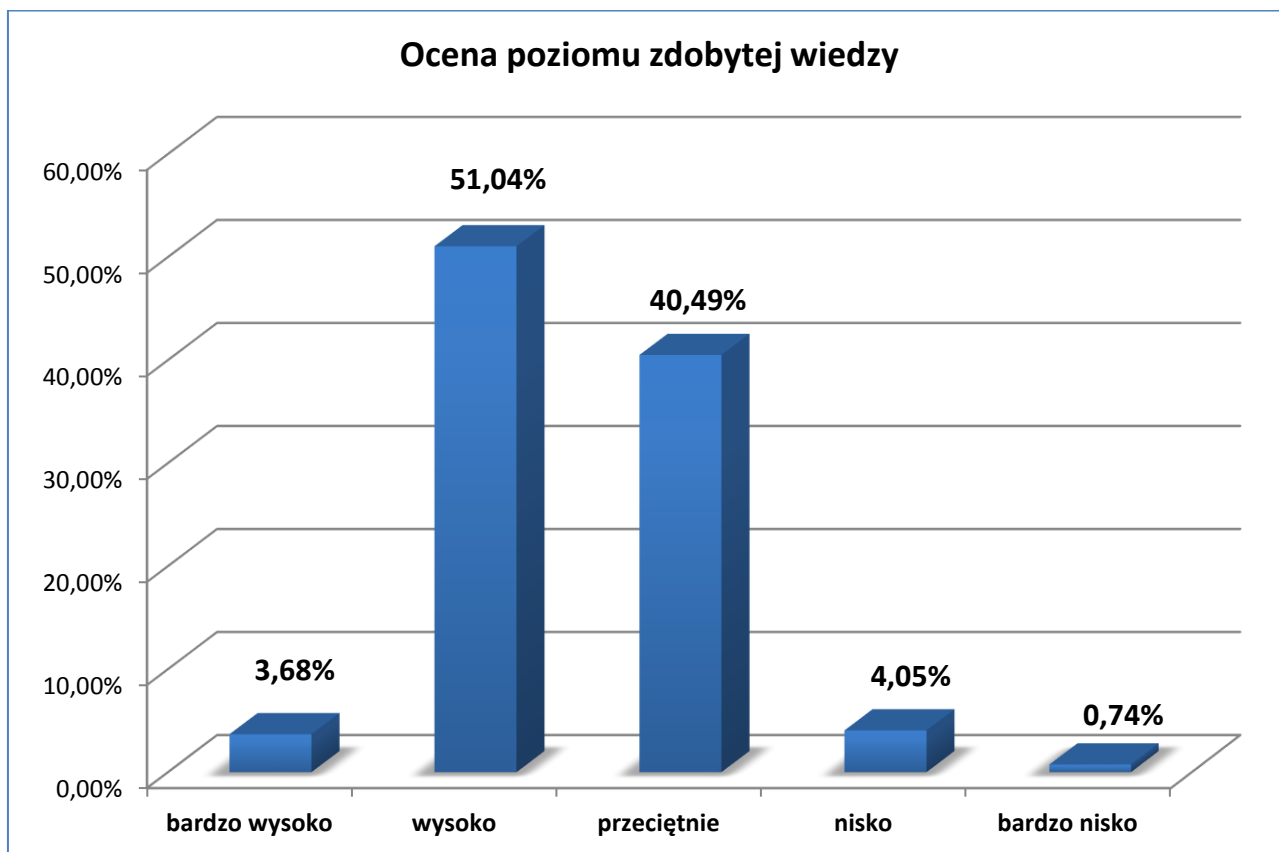
Spośród ankietowanych najliczniej reprezentowaną grupę stanowili absolwenci wydziałów: Prawa i Administracji (15,45%), Geodezji, Inżynierii Przestrzennej i Budownictwa (14,61%), Nauk Ekonomicznych (10,26%) oraz Nauk Społecznych (10,14%), natomiast najniższą frekwencję uzyskano na wydziałach: Medycyny Weterynaryjnej (0,12%), Studiów Technicznych i Społecznych w Ełku (0,24%), Lekarskim (0,48%).



Wykres II. Frekwencja absolwentów poszczególnych wydziałów w badaniu

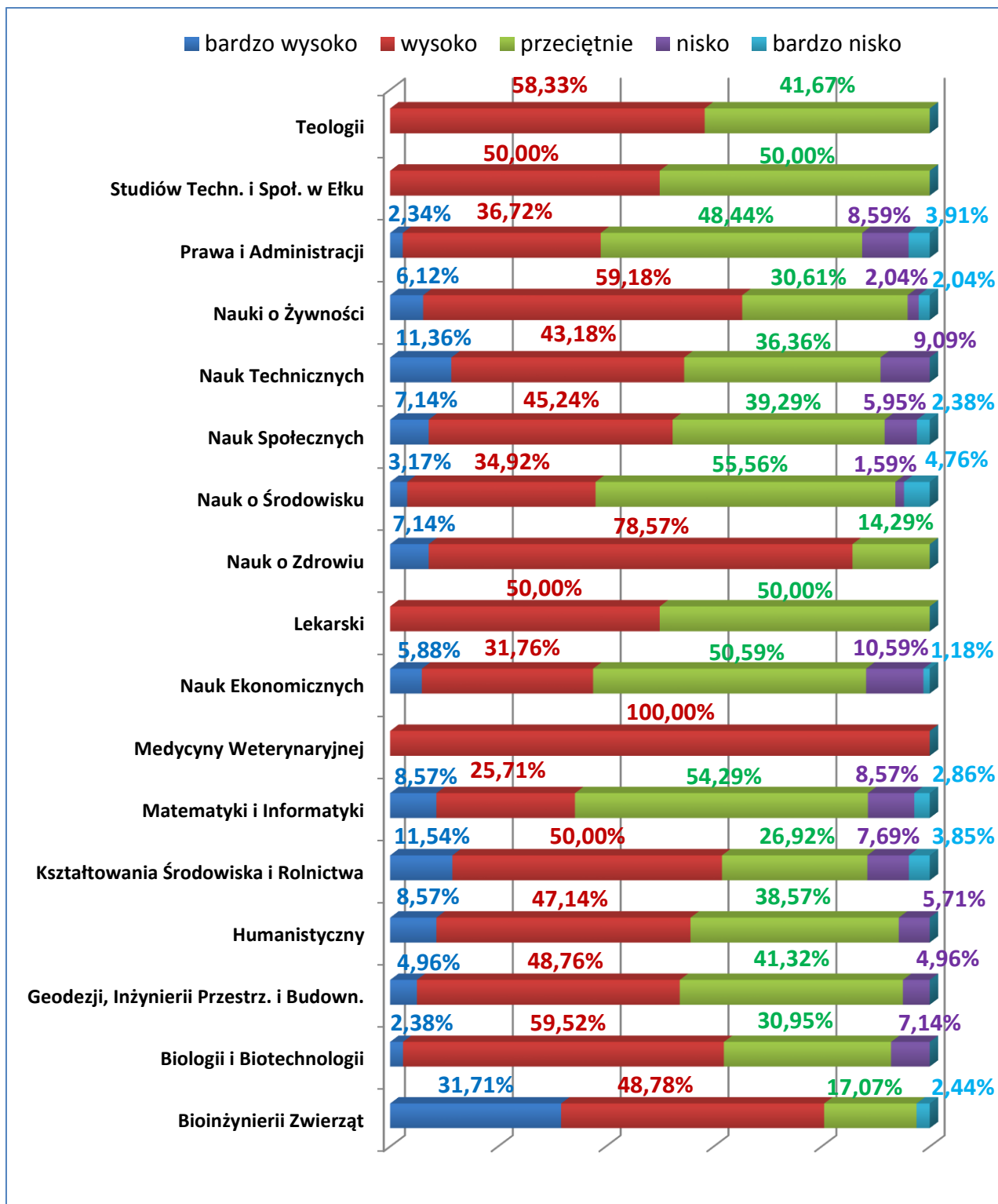
III. OCENA POZIOMU WIEDZY, UMIEJĘTNOŚCI I KOMPETENCJI ZDOBYTYCH W TRAKCIE STUDIÓW

Ponad połowa badanych absolwentów (51,21%) oceniła poziom zdobytej wiedzy pozytywnie, w tym 6,99% respondentów wskazało na bardzo wysoki, natomiast 44,22% na wysoki poziom tego komponentu efektów kształcenia/uczenia się. Ocenę przeciętną wskazało 40,96% osób biorących udział w badaniu. Niezadowolenie z poziomu zdobytej wiedzy odnotowano u 7,83% respondentów (1,81% respondentów oceniło poziom zdobytej wiedzy jako bardzo niski, natomiast 6,02% badanych określiło go jako niski).



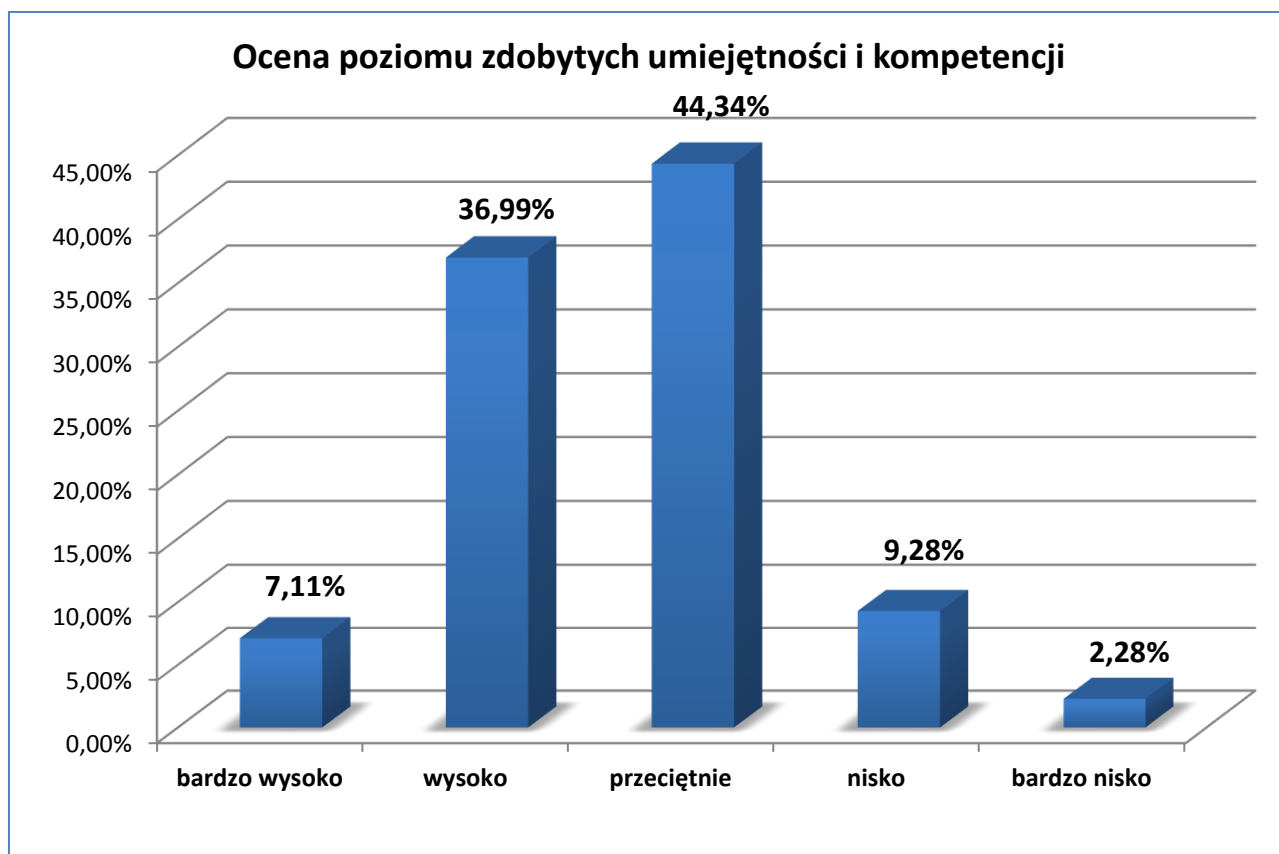
Wykres III. Ocena poziomu zdobytej wiedzy dokonana przez absolwentów UWM w Olsztynie – rocznik 2017/2018

Rozkład oceny poziomu wiedzy zdobytej w trakcie studiów dokonanej przez absolwentów na poszczególnych wydziałach został przedstawiony na wykresie IV.



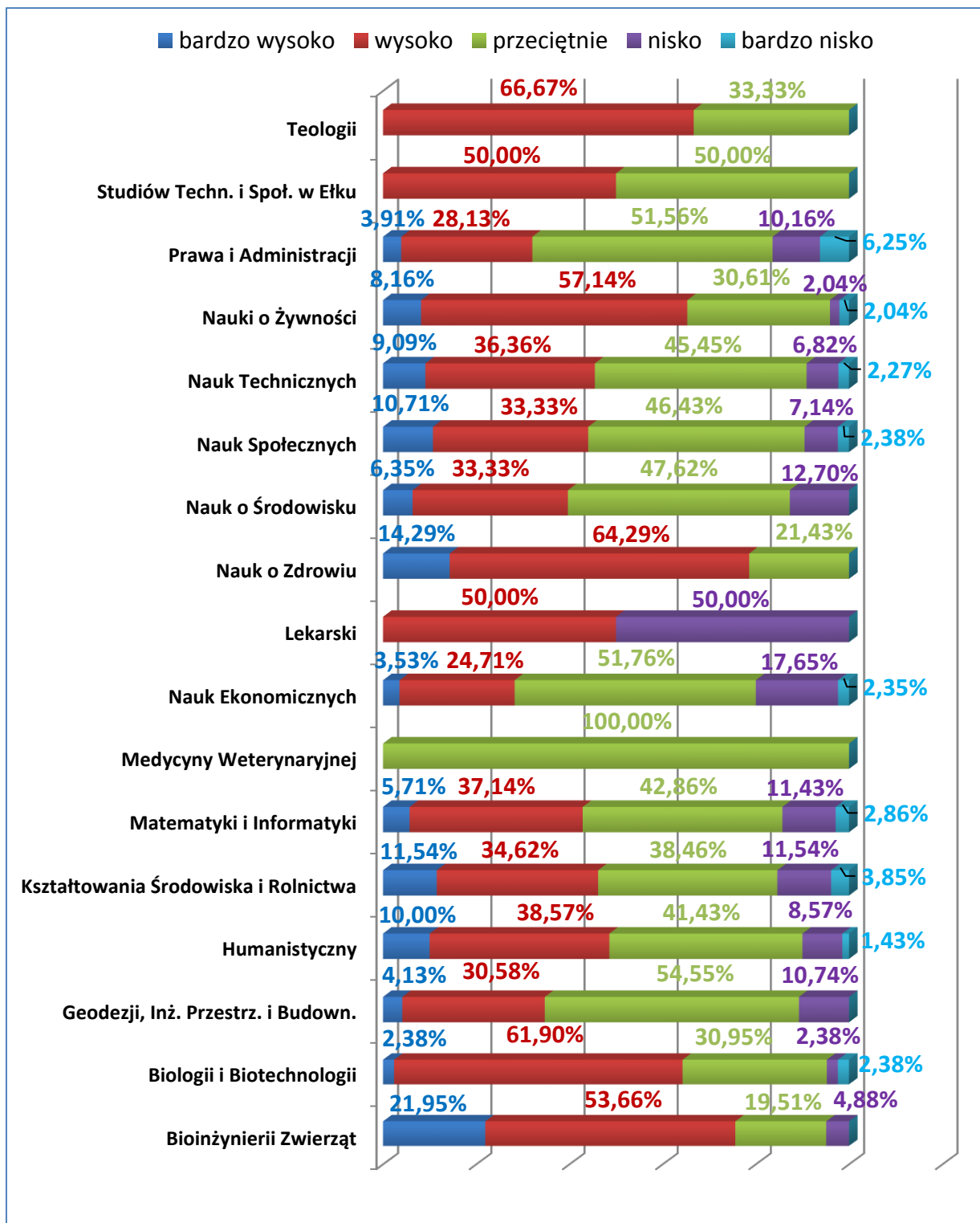
Wykres IV. Ocena poziomu zdobytej wiedzy dokonana przez absolwentów UWM w Olsztynie - rocznik 2017/2018 z uwzględnieniem poszczególnych wydziałów

Zdaniem 36,99% respondentów poziom zdobytych w trakcie studiów umiejętności i kompetencji jest wysoki, a w opinii 7,11% badanych bardzo wysoki. Nieco ponad 44% (44,34%) badanych absolwentów uważa, że poziom kompetencji i umiejętności, które nabyli w okresie studiów na UWM w Olsztynie jest przeciętny, natomiast 11,57% badanych wskazuje na ich niezadowalający poziom.



Wykres V. Ocena poziomu zdobytych umiejętności i kompetencji dokonana przez absolwentów UWM w Olsztynie - rocznik 2017/2018

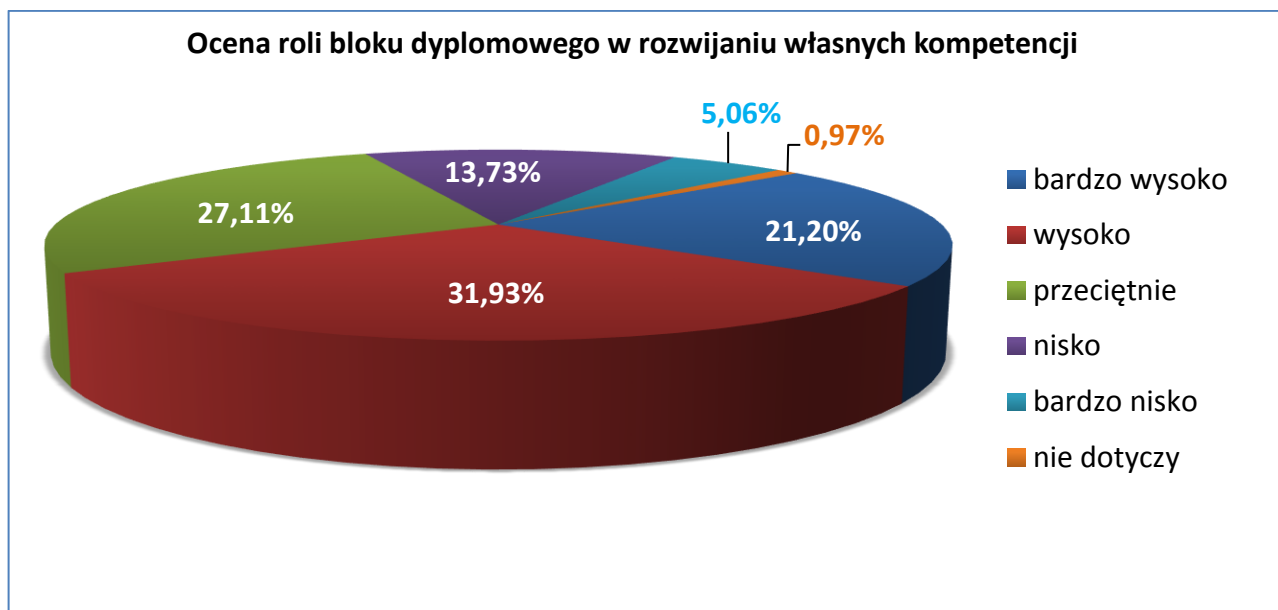
Ocena poziomu umiejętności i kompetencji zdobytych w trakcie studiów dokonanej przez absolwentów na poszczególnych wydziałach została przedstawiona na wykresie VI.



Wykres VI. Ocena poziomu umiejętności i kompetencji zdobytych przez absolwentów UWM w Olsztynie - rocznik 2017/2018 z uwzględnieniem poszczególnych wydziałów

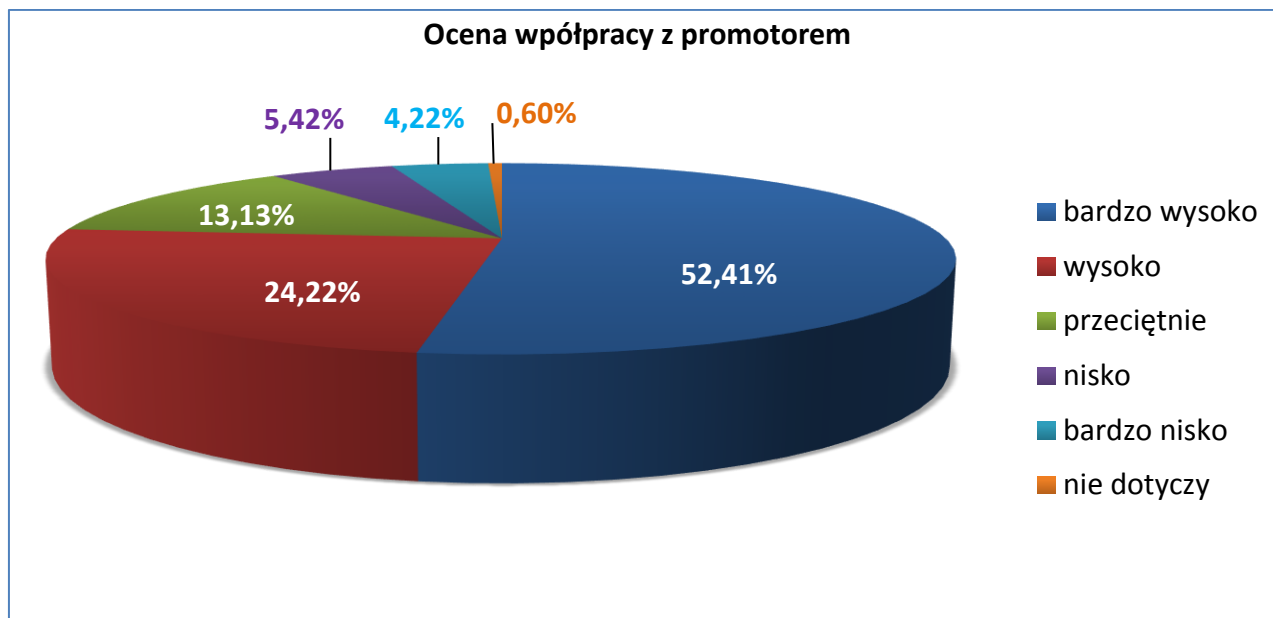
IV. OCENA ROLI BLOKU DYPLOMOWEGO (SEMINARIA, PRACA DYPLOMOWA) W ROZWIJANIU WŁASNYCH KOMPETENCJI ORAZ WSPÓŁPRACY Z OPIEKUNEM PRACY DYPLOMOWEJ/PROMOTOREM

Ponad połowa (53,13%) osób biorących udział w badaniu wskazała, że blok dyplomowy (seminarium i praca dyplomowa) odgrywa dużą rolę w rozwoju kompetencji m.in.: zdolności samokształcenia, aktywizowania do pracy w grupie, umiejętności prowadzenia dyskusji, poszanowania praw autorskich, itp. Ponad 27% (27,11%) ankietowanych ocenia rolę bloku dyplomowego w rozwijaniu kompetencji jako przeciętną, natomiast 18,79% respondentów uznało, że ten element procesu kształcenia nie wpływa znacząco na rozwój własnych kompetencji (5,06% - ocena bardzo niska, 13,73% - ocena niska). Analiza wyników badań ankietowych dotyczących poszczególnych wydziałów wskazuje, że najwyższą ocenę wpływu bloku dyplomowego na rozwijanie własnych kompetencji zanotowano wśród absolwentów wydziałów: Studiów Technicznych i Społecznych w Ełku, Bioinżynierii Zwierząt, Sztuki oraz Wydział Kształtowania Środowiska i Rolnictwa.



Wykres VII. Ocena roli bloku dyplomowego w rozwijaniu własnych kompetencji dokonana przez absolwentów UWM w Olsztynie - rocznik 2017/2018

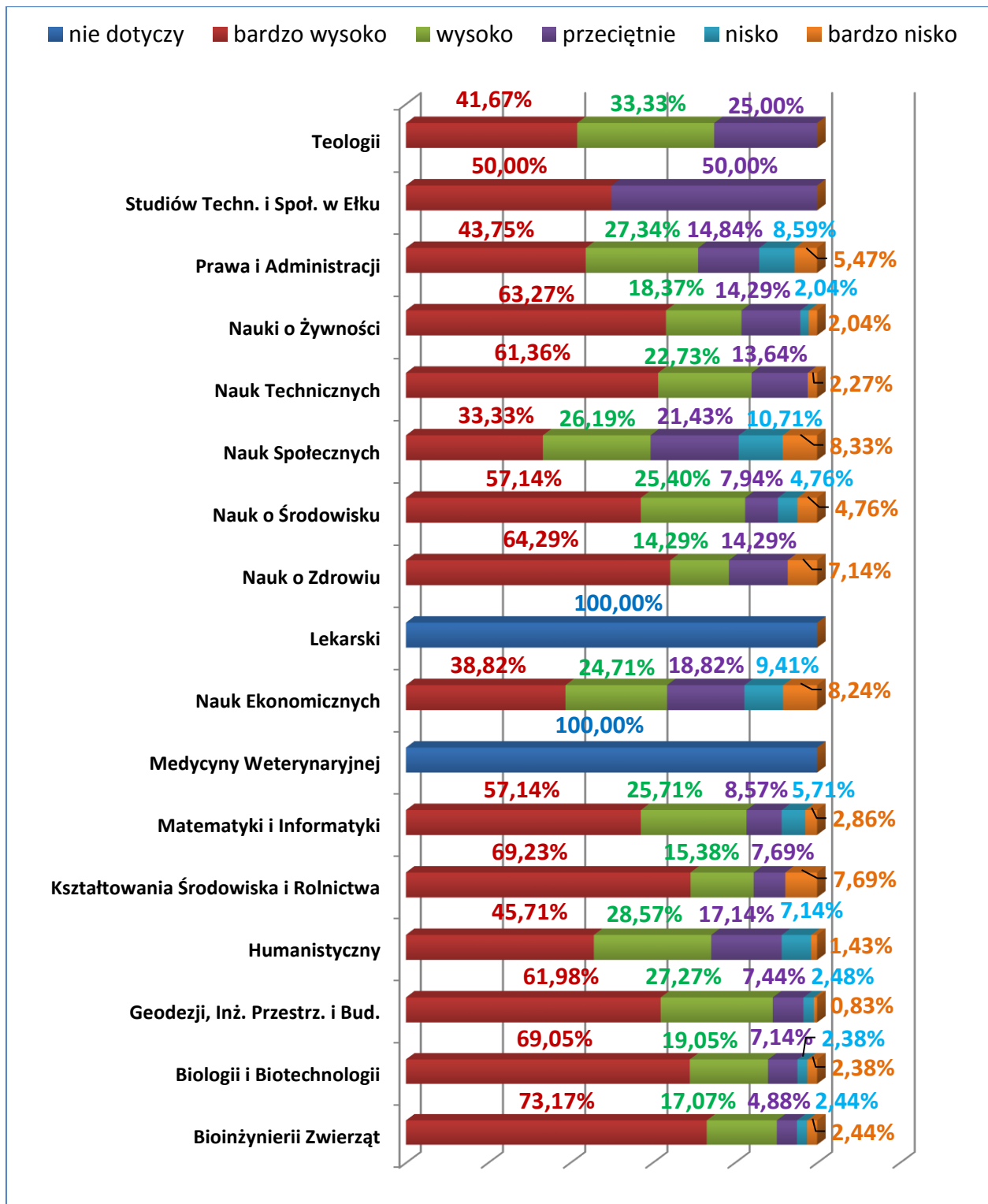
Respondenci w znacznej większości docenili współpracę z opiekunem pracy/promotorem dyplomowej. Ponad 76% (76,63%) absolwentów Uniwersytetu oceniło tę współpracę wysoko i bardzo wysoko, 13,13% - przeciętnie, natomiast 9,64% - nisko i bardzo nisko. Odsetek odpowiedzi „nie dotyczy” odpowiada procentowi badanych, których program kształcenia nie przewiduje wykonania pracy dyplomowej.



Wykres VIII. Ocena współpracy z opiekunem pracy dyplomowej/promotorem dokonana przez absolwentów UWM w Olsztynie - rocznik 2017/2018

Na podstawie uzyskanych wyników badań można wnioskować, iż zdaniem absolwentów wydziałów: Bioinżynierii Zwierząt, Geodezji, Inżynierii Przemysłowej i Budownictwa, Biologii i Biotechnologii a także Sztuki współpraca z opiekunami prac dyplomowych/promotorami przebiegała efektywnie. Dyplomanci wydziałów: Nauk Społecznych oraz Wydziału Nauk Ekonomicznych stosunkowo nisko ocenili ten etap kształcenia.

Szczegółowe dane dotyczące oceny współpracy z opiekunem pracy dyplomowej/promotorem z uwzględnieniem wszystkich wydziałów przedstawiono na wykresie IX.

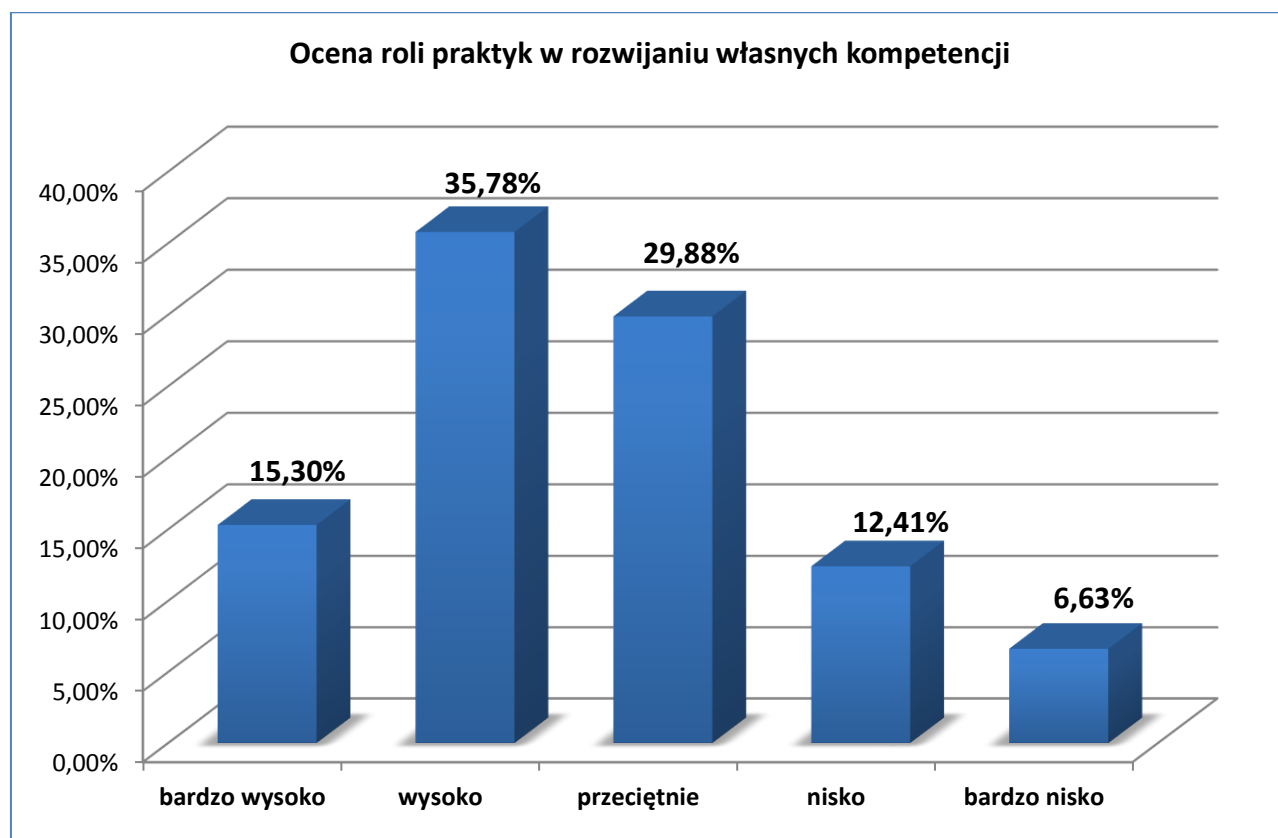


Wykres IX. Ocena współpracy z opiekunem pracy dyplomowej/promotorem dokonana przez absolwentów poszczególnych wydziałów UWM w Olsztynie - rocznik 2017/2018

V. OCENA ROLI PRAKTYK W ROZWIJANIU WŁASNYCH KOMPETENCJI NP. ZDOLNOŚCI DO SAMOKSZTAŁCENIA, AKTYWIZOWANIA DO PRACY W GRUPIE, DYSKUTOWANIA, POSZANOWANIA PRAW AUTORSKICH, ITP.

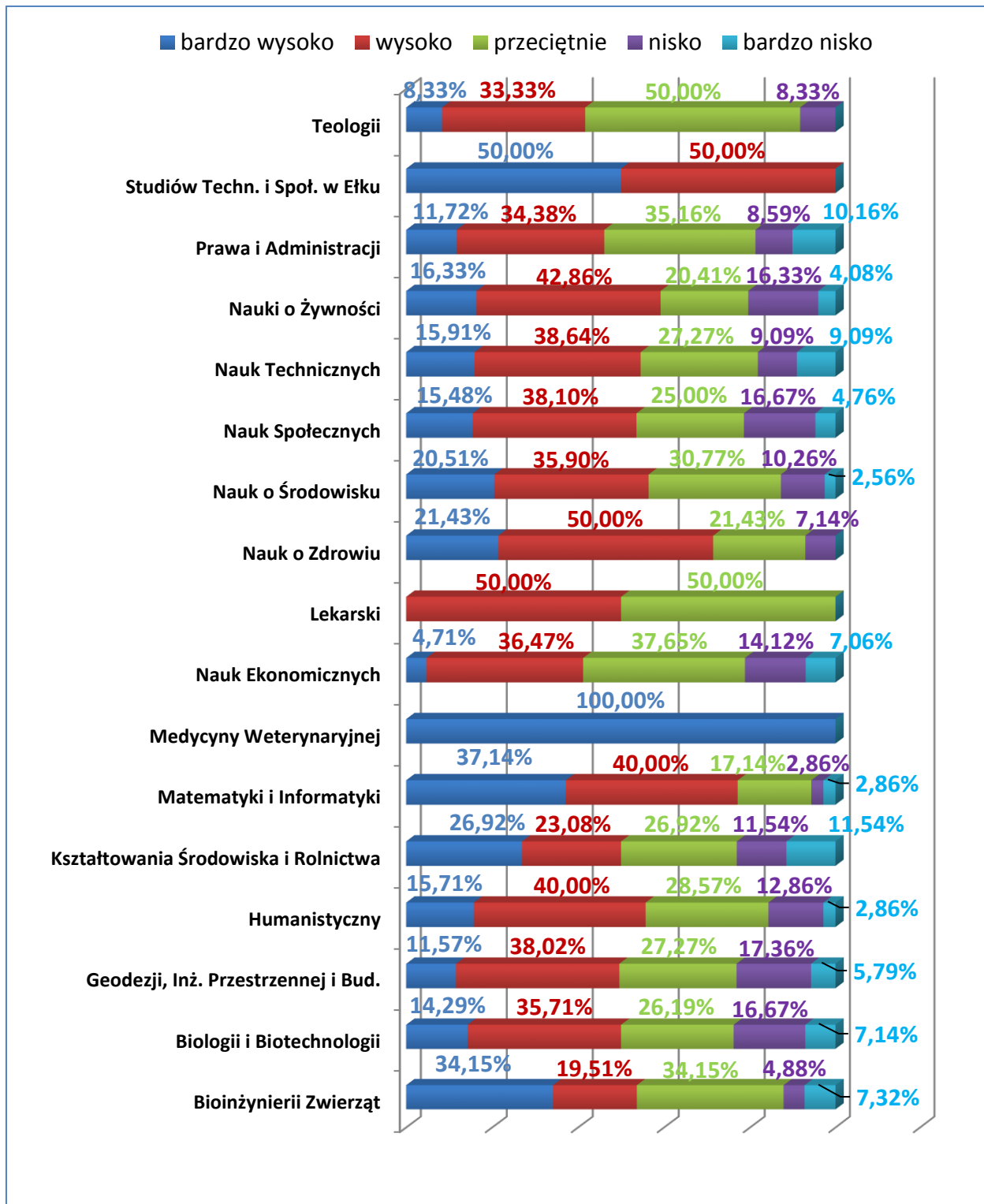
Zdaniem ponad połowy absolwentów (51,08%), którzy wzięli udział w badaniu ankietowym, praktyki realizowane w trakcie studiów ogrywają znaczącą rolę w rozwijaniu własnych kompetencji. Niecałe 30% (29,88%) badanych oceniło tę rolę jako przeciętną. Grupa 19,04% respondentów uznała, że praktyka w niewielkim stopniu miała wpływ na rozwój samokształcenia, aktywizowania do pracy w grupie, dyskutowania, poszanowania praw autorskich, etc.

Wyniki badania oceny roli praktyk w rozwijaniu własnych kompetencji zostały przedstawione na wykresie X.



Wykres X. Ocena roli praktyk w rozwijaniu własnych kompetencji dokonana przez absolwentów UWM w Olsztynie - rocznik 2017/2018

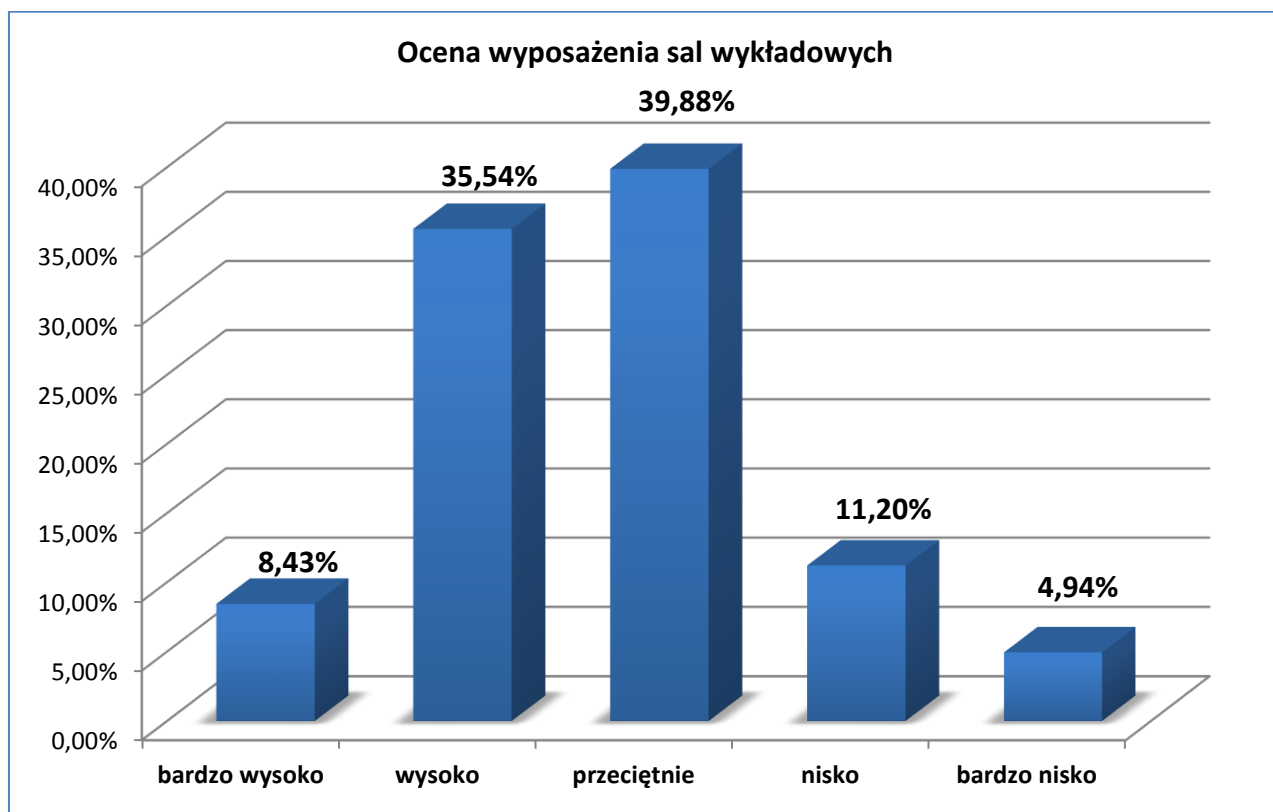
Najwyżej rolę praktyk w rozwijaniu własnych kompetencji ocenili absolwenci wydziałów: Medycyny Weterynaryjnej, Studiów Technicznych i Społecznych w Elku, Matematyki i Informatyki oraz Nauki o Żywności. Wśród jednostek, których absolwenci wskazali najniższą notę znalazły się: Wydział Biologii i Biotechnologii, Wydział Geodezji, Inżynierii Przestrzennej i Budownictwa, Wydział Kształtowania Środowiska i Rolnictwa oraz Wydział Nauk o Środowisku. Ocenę roli praktyk w rozwijaniu własnych kompetencji dokonaną przez absolwentów UWM w Olsztynie – rocznik 2017/2018 z uwzględnieniem poszczególnych wydziałów przedstawiono na wykresie XI.



Wykres XI. Ocena roli praktyk w rozwijaniu własnych kompetencji dokonana przez absolwentów UWM w Olsztynie - rocznik 2017/2018 z uwzględnieniem poszczególnych wydziałów

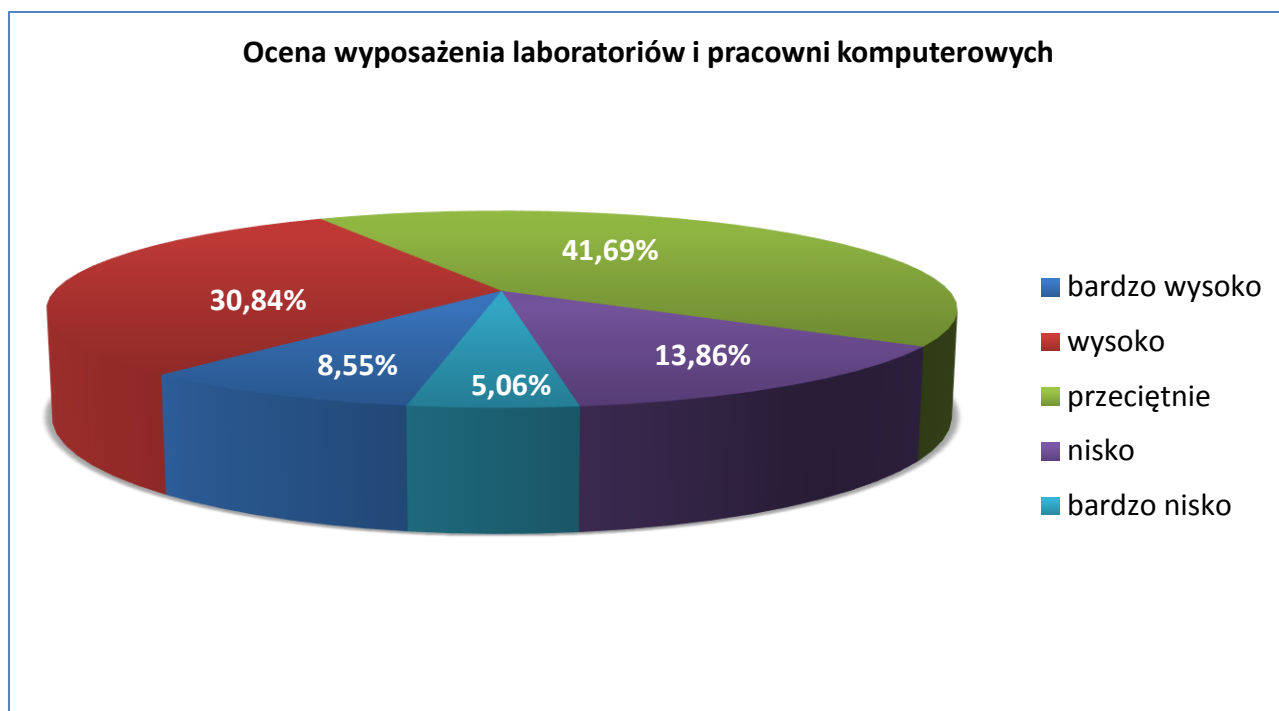
VI. OCENA WYPOSAŻENIA SAL WYKŁADOWYCH, LABORATORIÓW I PRACOWNI KOPUTEROWYCH

Zdaniem 43,97% absolwentów Uniwersytetu Warmińsko-Mazurskiego w Olsztynie, wyposażenie sal wykładowych jest zadowalające (8,43% badanych wskazało na bardzo wysoki poziom wyposażenia sal, natomiast 35,54% badanych oceniło ten aspekt wysoko). Grupa 39,88% respondentów uważa, że wyposażenie sal jest przeciętne, natomiast 16,14% badanych oceniło ten komponent nisko i bardzo nisko.



Wykres XII. Ocena wyposażenia sal wykładowych dokonana przez absolwentów UWM w Olsztynie - rocznik 2017/2018

Zdaniem 39,39% respondentów, laboratoria i pracownie komputerowe wyposażone są na wysokim poziomie. Znaczna część absolwentów (41,69%) uważa, że infrastruktura laboratoryjna oraz informatyczna jest rozwinięta przeciętnie. Odsetek osób, które oceniły poziom wyposażenia laboratoriów i pracowni komputerowych jako niezadowalający, kształtował się na poziomie 18,92%.



Wykres XIII. Ocena wyposażenia laboratoriów i pracowni komputerowych dokonana przez absolwentów UWM w Olsztynie - rocznik 2017/2018

Absolwenci biorący udział w badaniu ankietowym w znacznej większości (64,7%) ocenili zasoby zgromadzone w Bibliotece Uniwersyteckiej wysoko i bardzo wysoko. Ocenę „przeciętnie” wskazało 27,47% badanych. Odsetek absolwentów, wg których Biblioteka nie jest odpowiednio dobrze zaopatrzona w literaturę, wyniósł 7,83%. Podobnie oceniono obiekty sportowe zlokalizowane w kampusie uniwersyteckim. Niewiele ponad 57% (57,83%) respondentów wyraziło dobrą i bardzo dobrą opinię na ich temat, 35,54% oceniło bazę sportowo-rekreacyjną na poziomie przeciętnym, natomiast 6,63% - nisko i bardzo nisko.

	Ocena zasobów bibliotecznych	Ocena obiektów sportowych
Bardzo wysoko	16,39%	12,53%
Wysoko	48,31%	45,30%
Przeciętnie	27,47%	35,54%
Nisko	6,02%	4,34%
Bardzo nisko	1,81%	2,29%

Tabela I. Ocena zasobów bibliotecznych oraz obiektów sportowych dokonana przez absolwentów UWM w Olsztynie - rocznik 2017/2018

VII. OCENA ORGANIZACJI STUDIÓW I PRACY DZIEKANATU

Prawie połowa (48,07%) absolwentów rocznika 2017/2018 pozytywnie oceniła organizację studiów i pracę dziekanatu, w tym 10,84% - bardzo wysoko, 37,23% - wysoko. Grupa 38,19% ankietowanych uważa, że administrowanie tokiem kształcenia i jego organizacja jest na poziomie przeciętnym. Pozostali respondenci (13,73%) nie są zadowoleni ze sposobu organizowania procesu dydaktycznego i pracy dziekanatu.



Wykres XIV. Ocena organizacji studiów i pracy dziekanatu dokonana przez absolwentów UWM w Olsztynie - rocznik 2017/2018

Najwyżej pod względem organizacji studiów i pracy dziekanatu zostały ocenione wydziały: Studiów Technicznych i Społecznych w Elku, Sztuki, Bioinżynierii Zwierząt oraz Teologii. Najniżej oceniono działania organizacyjno-administracyjne na wydziałach: Medycyny Weterynaryjnej, Biologii i Biotechnologii, Nauk o Zdrowiu oraz Kształtowania Środowiska i Rolnictwa.

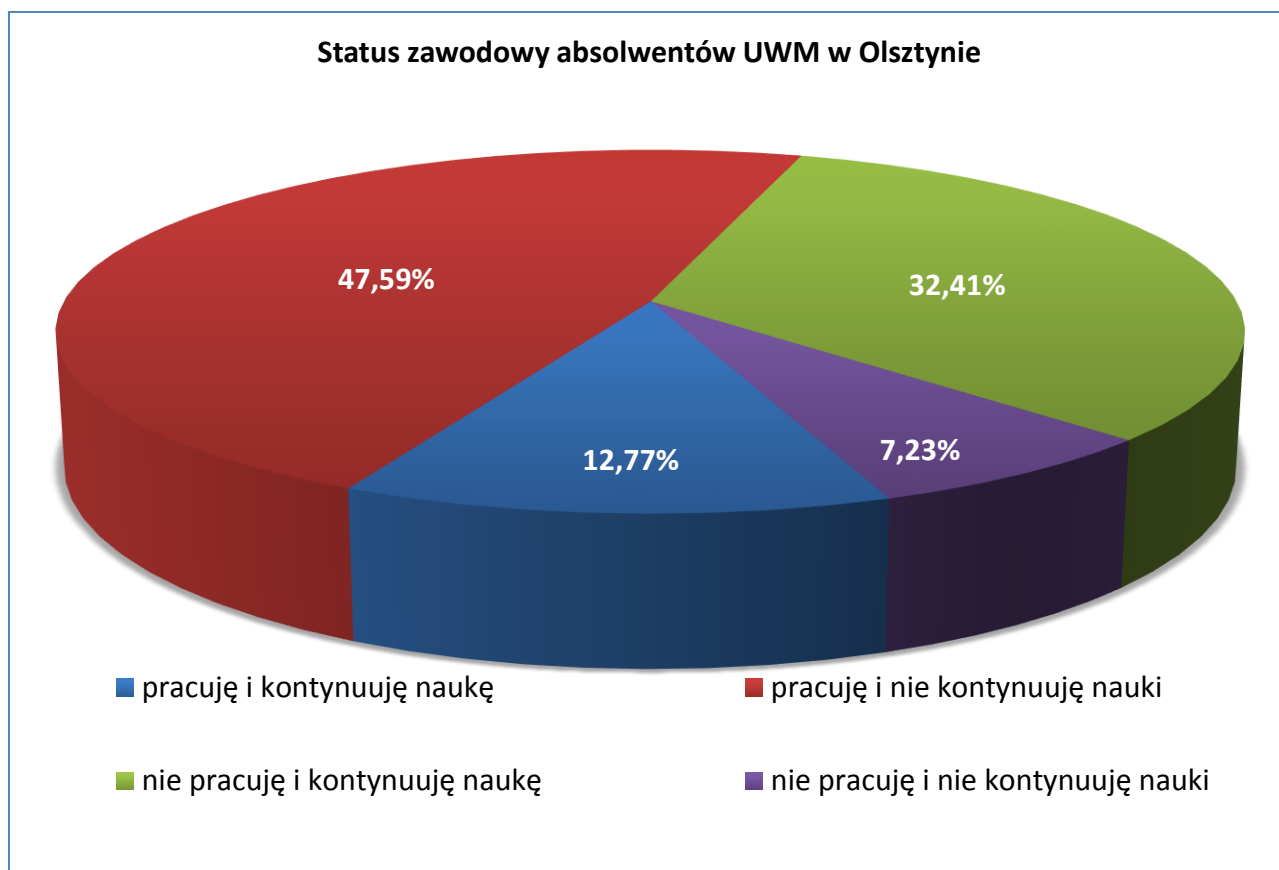
Opinie absolwentów na temat organizacji studiów i pracy dziekanatów na poszczególnych wydziałach zostały przedstawione w tabeli II.

Wydział	Ocena organizacji studiów oraz pracy dziekanatu				
	bardzo nisko	nisko	przeciętnie	wysoko	bardzo wysoko
Bioinżynierii Zwierząt	0%	0%	17,07%	34,15%	48,78%
Biologii i Biotechnologii	26,19%	21,43%	42,86%	9,52%	0%
Geodezji, Inżynierii Przestrzennej i Budownictwa	2,48%	1,65%	38,02%	47,11%	10,74%
Humanistyczny	1,43%	8,57%	37,14%	47,14%	5,71%
Kształtowania Środowiska i Rolnictwa	7,69%	11,54%	30,77%	30,77%	19,23%
Matematyki i Informatyki	8,57%	8,57%	28,57%	40%	14,29%
Medycyny Weterynaryjnej	100%	0%	0%	0%	0%
Nauk Ekonomicznych	2,35%	11,76%	45,88%	32,94%	7,06%
Lekarski	0%	0%	50%	50%	0%
Nauk o Zdrowiu	7,14%	21,43%	50%	14,29%	7,14%
Nauk o Środowisku	1,59%	9,52%	28,57%	46,03%	14,29%
Nauk Społecznych	7,14%	5,95%	51,19%	27,38%	8,33%
Nauk Technicznych	2,27%	2,27%	25%	56,82%	13,64%
Nauki o Żywności	8,16%	10,20%	46,94%	32,65%	2,04%
Prawa i Administracji	5,47%	12,50%	42,97%	31,25%	7,81%
Studiów Technicznych i Społecznych w Ełku	0%	0%	0%	100%	0%
Teologii	0%	8,33%	16,67%	66,67%	8,33%

Tabela II. Ocena organizacji studiów i pracy dziekanatów na poszczególnych wydziałach dokonana przez absolwentów UWM w Olsztynie - rocznik 2017/2018

VIII. STATUS ZAWODOWY STUDENTÓW

Spośród absolwentów Uniwersytetu Warmińsko-Mazurskiego w Olsztynie, biorących udział w badaniu ankietowym, 60,36% potwierdziło aktywność zawodową, w tym 12,77% badanych odpowiedziało, że pracuje i jednocześnie kontynuuje naukę. Nieco ponad 32% respondentów (32,41%) wskazało, że kontynuuje kształcenie i nie wykonuje pracy zawodowej. Odsetek osób niepracujących i nieuczących się wyniósł 7,23%.



Wykres XV. Status zawodowy absolwentów UWM w Olsztynie - rocznik 2017/2018

W tabeli III zestawiono rozkład statusu zawodowego absolwentów Uniwersytetu Warmińsko-Mazurskiego w Olsztynie z uwzględnieniem płci. Jak wynika z przeprowadzonego badania, odsetek osób jednocześnie pracujących i kontynuujących naukę jest większy w przypadku populacji mężczyzn. Podobnie jest w odniesieniu do wskaźnika zatrudnialności (75,79%) pracujących mężczyzn i (52,29%) kobiet aktywnych zawodowo. Wśród kobiet odnotowano większy procent osób niepracujących i kontynuujących naukę, a także osób bezrobotnych.

Status zawodowy	Kobieta	Mężczyzna
Pracuję i kontynuuję naukę	13,21%	11,93%
Pracuję i nie kontynuuję nauki	39,08%	63,86%
Nie pracuję i kontynuuję naukę	39,27%	19,30%
Nie pracuję i nie kontynuuję nauki	8,44%	4,91%

Tabela III. Status zawodowy absolwentów UWM w Olsztynie - rocznik 2017/2018 z uwzględnieniem płci ankietowanych

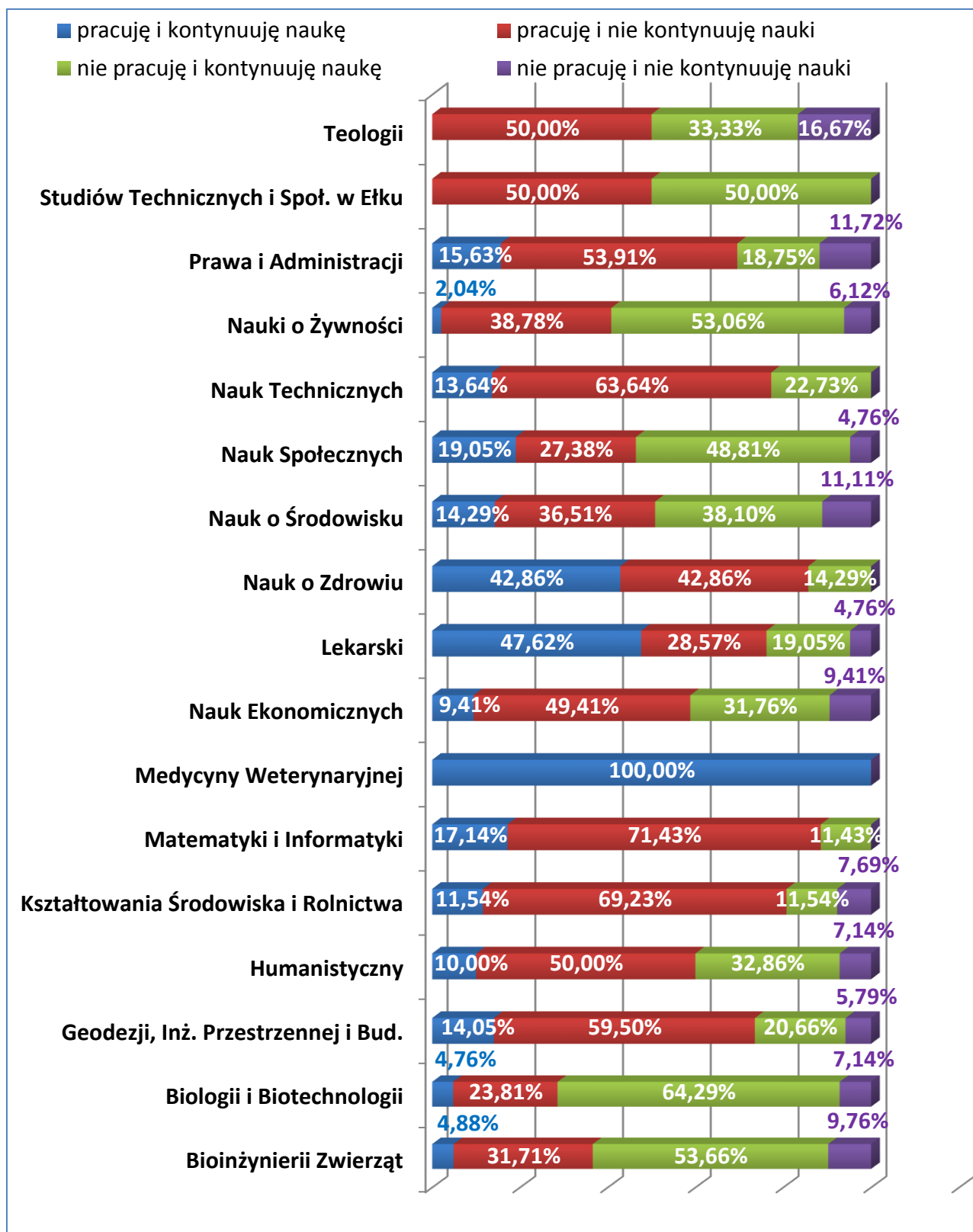
Status zawodowy	Studia I stopnia	Studia II stopnia	Studia jednolite magisterskie
Pracuję i kontynuuję naukę	18,97%	3,14%	17,19%
Pracuję i nie kontynuuję nauki	27,23%	72,33%	67,19%
Nie pracuję i kontynuuję naukę	49,11%	13,84%	7,81%
Nie pracuję i nie kontynuuję nauki	4,69%	10,69%	7,81%

Tabela IV. Status zawodowy absolwentów UWM w Olsztynie - rocznik 2017/2018 z uwzględnieniem formy kształcenia

Jak wskazują dane zawarte w tabeli IV, wśród absolwentów studiów I stopnia, odsetek osób aktywnych zawodowo wynosi 46,20%. Ponad 75% (75,47%) badanych, którzy ukończyli studia II stopnia pracuje zawodowo, natomiast wśród absolwentów jednolitych studiów magisterskich wskaźnik aktywności zawodowej ukształtował się na poziomie 84,38%.

Najniższy odsetek osób bezrobotnych odnotowano na wydziałach: Lekarskim, Medycyny Weterynaryjnej, Matematyki i Informatyki, Nauk o Zdrowiu oraz Kształtowania Środowiska i Rolnictwa. Problemu ze znalezieniem zatrudnienia nie mają również absolwenci wydziałów: Nauk Technicznych, Geodezji, Inżynierii Przestrzennej i Budownictwa, Humanistycznego oraz Wydziału Nauk o Środowisku. Analiza wyników badania ankietowego wskazuje, że najwięcej osób pracujących zawodowo i jednocześnie kontynuujących naukę, ukończyło studia realizowane na wydziałach: Medycyny Weterynaryjnej oraz Nauk o Zdrowiu.

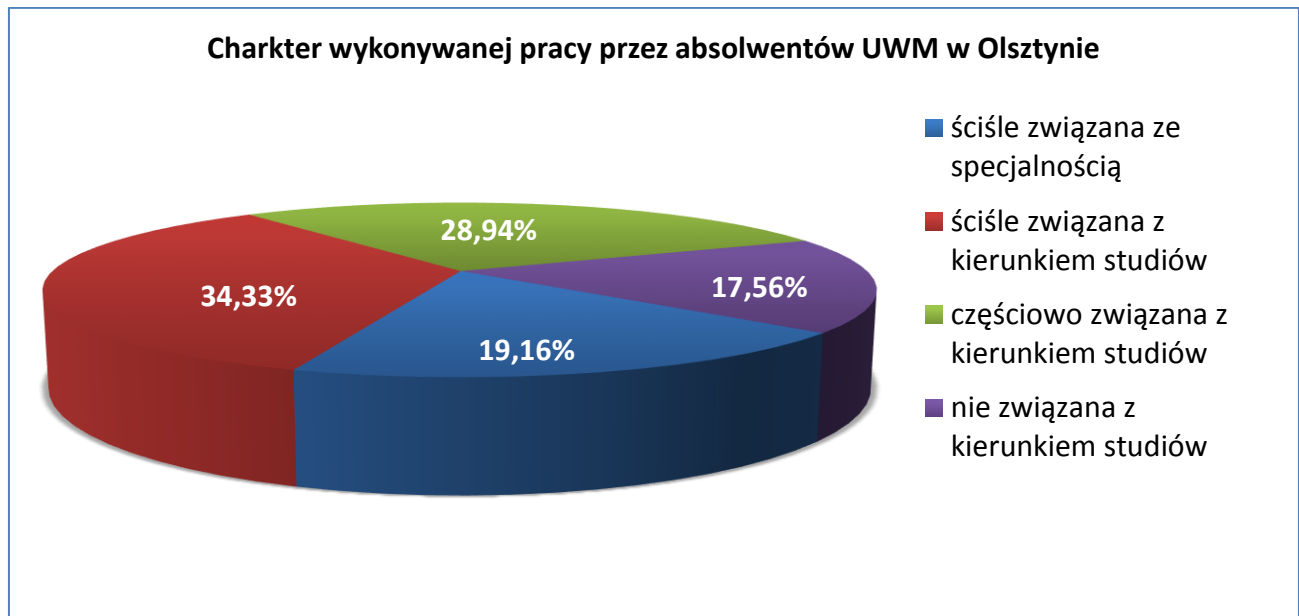
Wyniki badania dotyczące poszczególnych wydziałów przedstawiono na wykresie XVI.



Wykres XVI. Status zawodowy absolwentów poszczególnych wydziałów UWM w Olsztynie - rocznik 2017/2018

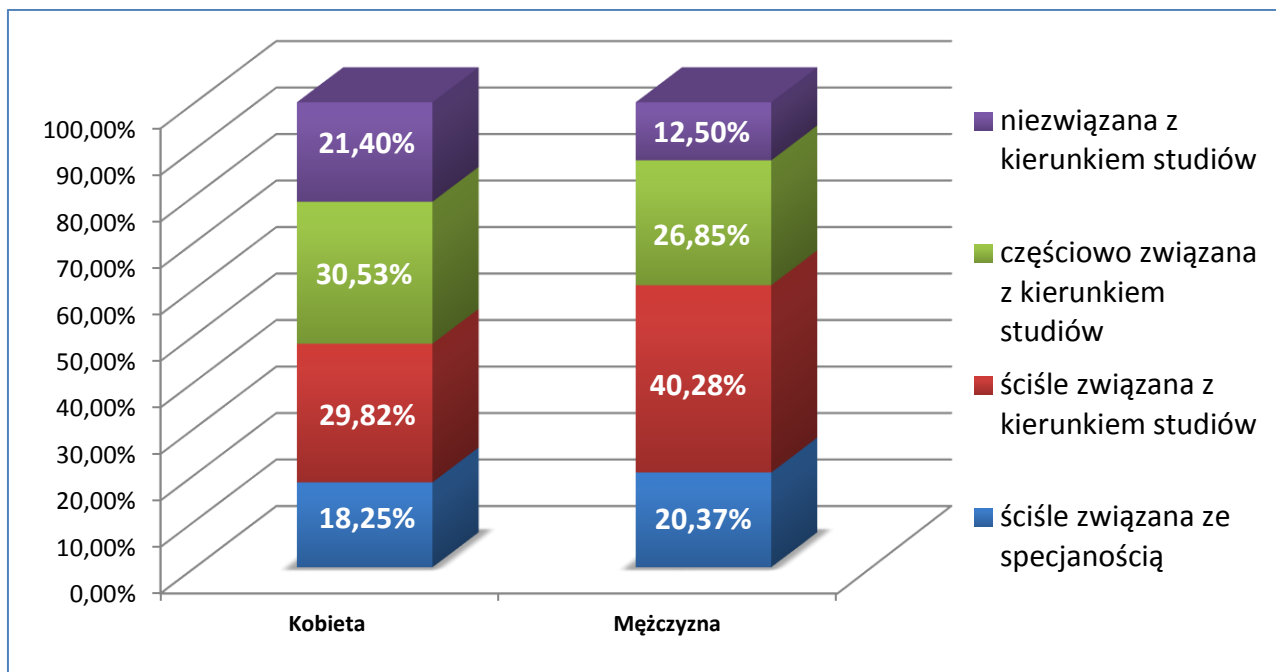
IX. CHARAKTER WYKONYWANEJ PRACY

Jednym z założeń przeprowadzonego badania ankietowego było zidentyfikowanie zjawiska zatrudnialności absolwentów na stanowiskach związanych z uzyskanymi kwalifikacjami. Absolwenci UWM w Olsztynie opisali charakter swojej pracy według proponowanych wariantów odpowiedzi. Z badań wynika, że 19,16% respondentów wskazało kategorię: praca ściśle związana ze specjalnością. Pracę ściśle związaną z ukończonym kierunkiem studiów wykonuje 34,33% respondentów, natomiast pracę częściowo związaną z kierunkiem studiów – 28,94%. Odsetek respondentów, którzy zadeklarowali, że wykonywana przez nich praca nie jest związana z uzyskanym wykształceniem, wyniósł 17,56%.



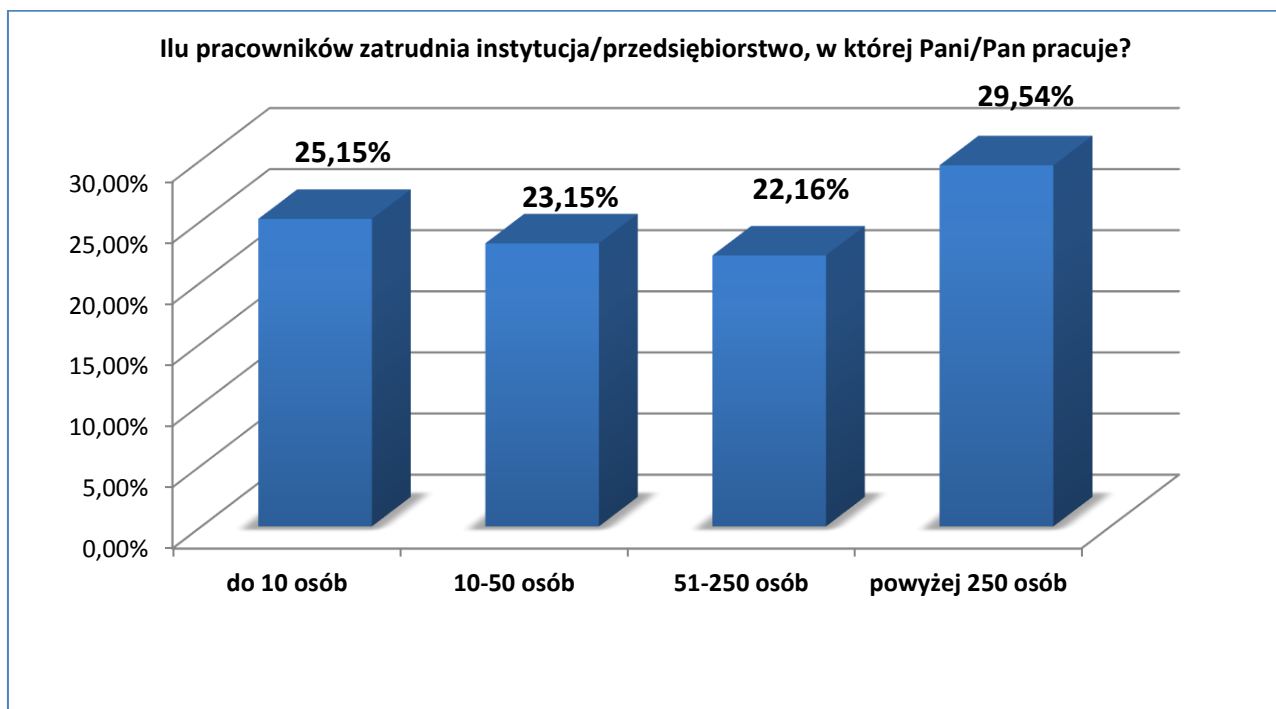
Wykres XVII. Charakter pracy wykonywanej absolwentów UWM w Olsztynie - rocznik 2017/2018

W każdej z grup określających charakter wykonywanej pracy zawodowej, dokonano również analizy uwzględniającej płeć respondentów. Wyniki zaprezentowano na wykresie XVIII.



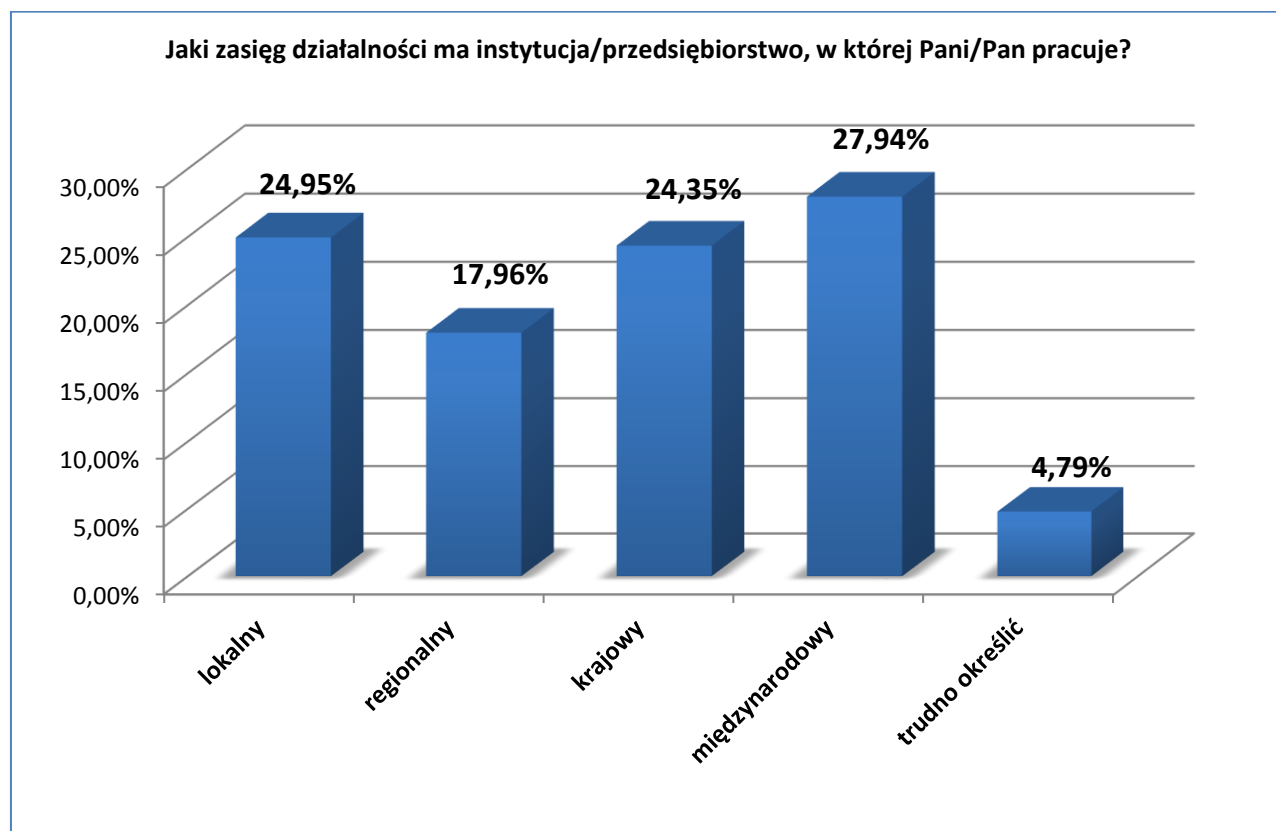
Wykres XVIII. Charakter pracy wykonywanej przez absolwentów UWM w Olsztynie - rocznik 2017/2018 z uwzględnieniem płci osób biorących udział w badaniu

Analiza wyników badania wskazuje, że absolwenci rocznika 2017/2018 zatrudniani są zarówno w małych firmach, jak też dużych korporacjach (wykres XIX).



Wykres XIX. Liczba pracowników zatrudnionych w instytucji/przedsiębiorstwie, w których pracują absolwenci UWM w Olsztynie - rocznik 2017/2018

Większość przedsiębiorstw zatrudniających absolwentów Uniwersytetu ma zasięg międzynarodowy, lokalny oraz krajowy. W mniejszym stopniu jest to zasięg regionalny.



Wykres XX. Zasięg działalności instytucji/przedsiębiorstwa, w których pracują absolwenci UWM w Olsztynie - rocznik 2017/2018

Osoby biorące udział w badaniu ankietowym pracują w firmach działających w szerokim spektrum branżowym, przy czym najliczniej reprezentowane są: administracja publiczna i budownictwo. Najniższy odsetek odpowiedzi odnotowano w branżach związanych z motoryzacją, rybactwem oraz drobnymi usługami. Ponadto 13,77% pracujących absolwentów wskazało obszary zatrudnienia w kategorii „inne” - wykaz obszarów zatrudnienia (branż) przedstawiono w załączniku nr 1.

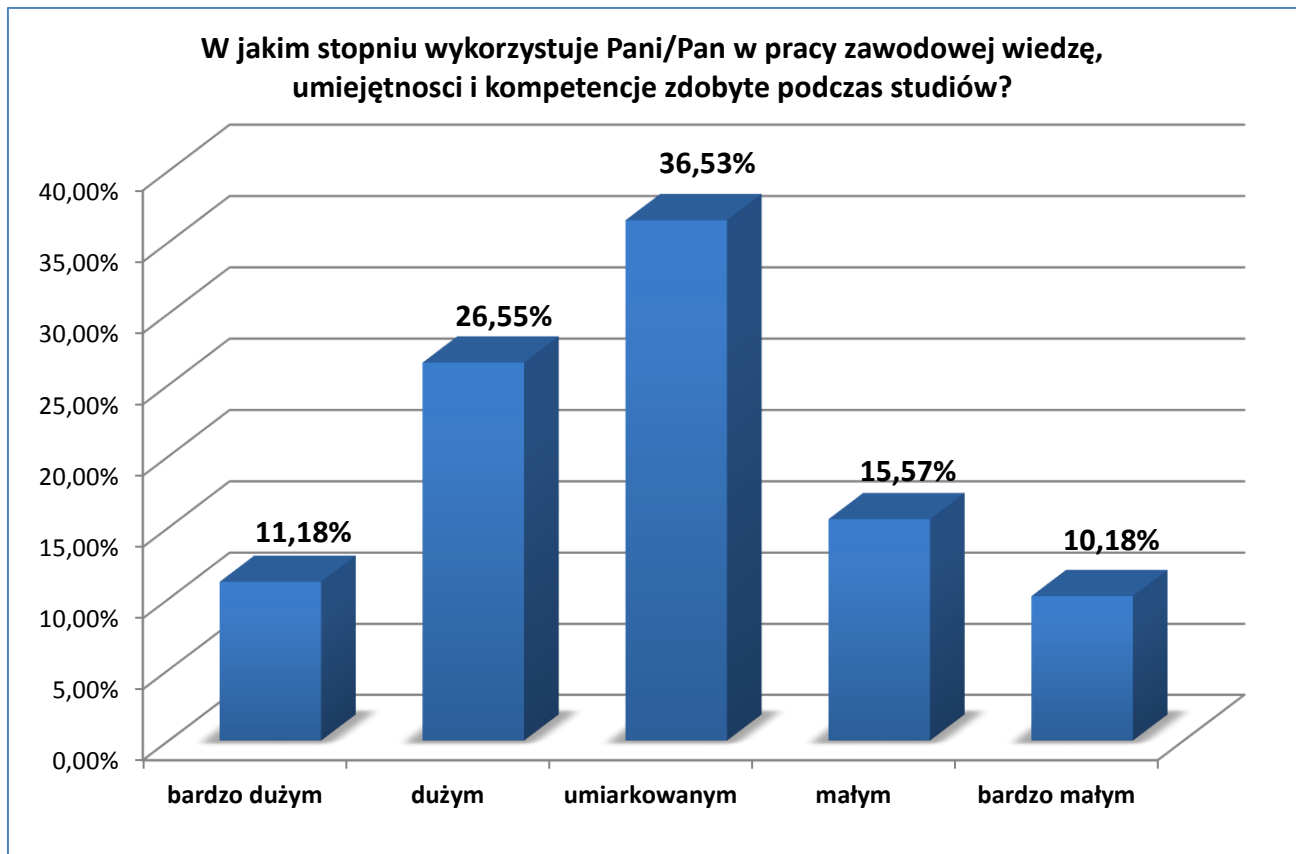
W tabeli V zestawiono procentowy udział branż, w których zatrudnieni są absolwenci UWM w Olsztynie.

Branża, w której pracują absolwenci UWM w Olsztynie	Udział procentowy
Administracja publiczna	17,17%
Inne (załącznik nr 1)	13,77%
Budownictwo	13,77%
Edukacja	9,58%
Usługi informatyczne i komputerowe	8,58%
Finanse, bankowość i ubezpieczenia	7,39%
Handel	7,39%
Rolnictwo i leśnictwo	6,79%
Produkcja żywności	5,39%
Medycyna oraz ochrona zdrowia i dietetyka	4,99%
Działalność prawnicza i sądowa	4,99%
Nieruchomości	4,39%
Transport	3,59%
Przemysł ciężki	3,19%
Energetyka	2,40%
Gastronomia	2,20%
Turystyka hotelarstwo	2,00%
Kultura i sztuka	2,00%
Opieka socjalna	1,80%
Rozrywka i sport	1,20%
Motoryzacja	1,00%
Usługi drobne	0,80%
Rybactwo	0,80%

Tabela V. Procentowy udział branż, w których zatrudnieni są absolwenci UWM w Olsztynie – rocznik 2017/2018

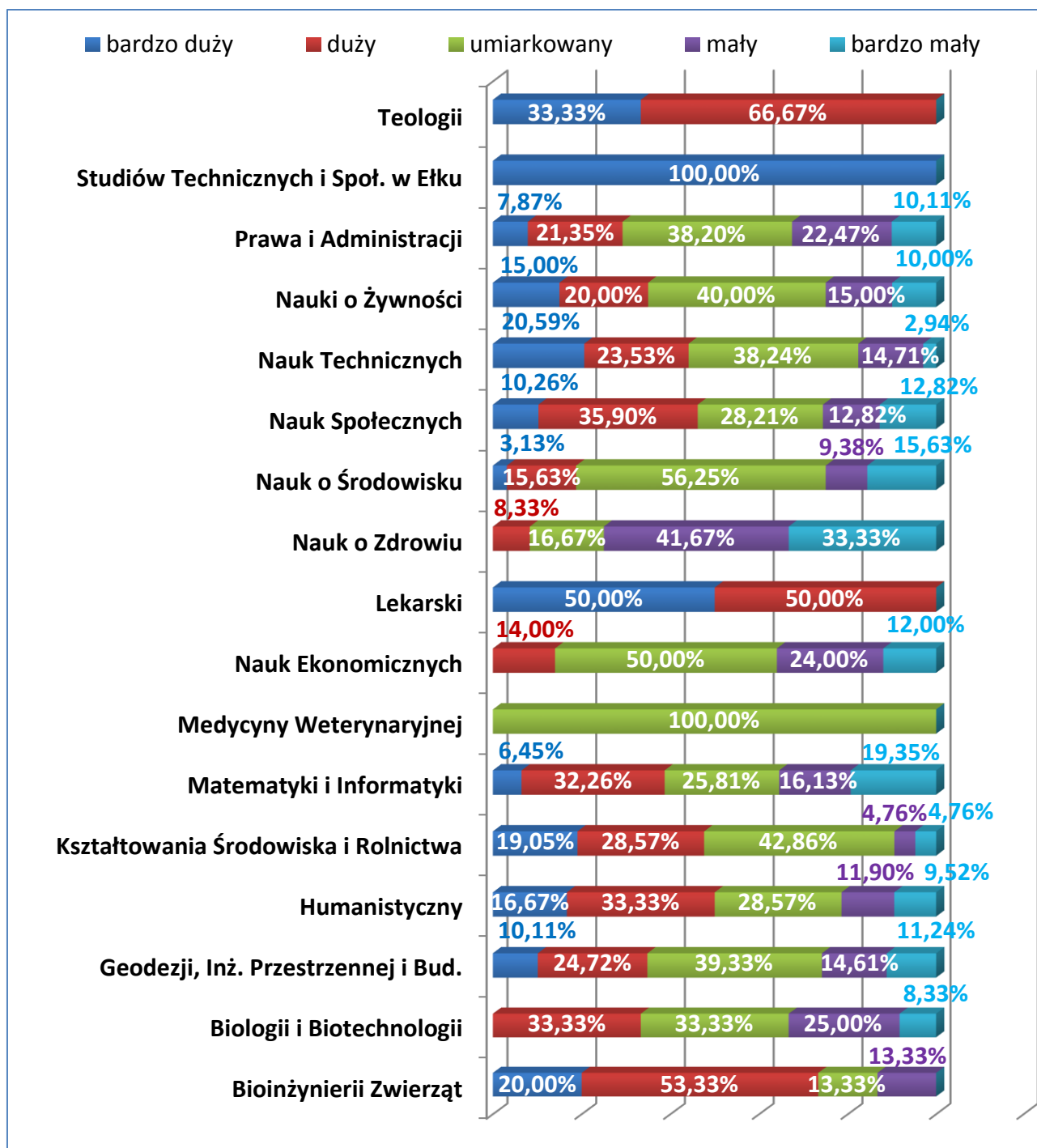
X. PRAKTYCZNE WYKORZYSTANIE WIEDZY, UMIEJĘTNOŚCI I KOMPETENCJI ZDOBYTYCH W TRAKCIE STUDIÓW

Wykres XXI raportu prezentuje opinie badanych na temat wykorzystania w pracy zawodowej wiedzy, umiejętności i kompetencji zdobytych podczas studiów. Najliczniejszą grupę respondentów (36,53%) stanowią absolwenci, którzy uważają, że ww. elementy wykorzystywane są w pracy zawodowej w stopniu umiarkowanym. Na drugim miejscu uplasowała się grupa (26,55%), która uznała, że wiedza, umiejętności i kompetencje społeczne są wykorzystywane w pracy zawodowej w dużym stopniu. Odsetek badanych, którzy stopień wykorzystania ww. elementów kształcenia ocenili jako „mały” wyniósł 15,57%, natomiast odpowiedź „bardzo mały” wskazało 10,18% respondentów.



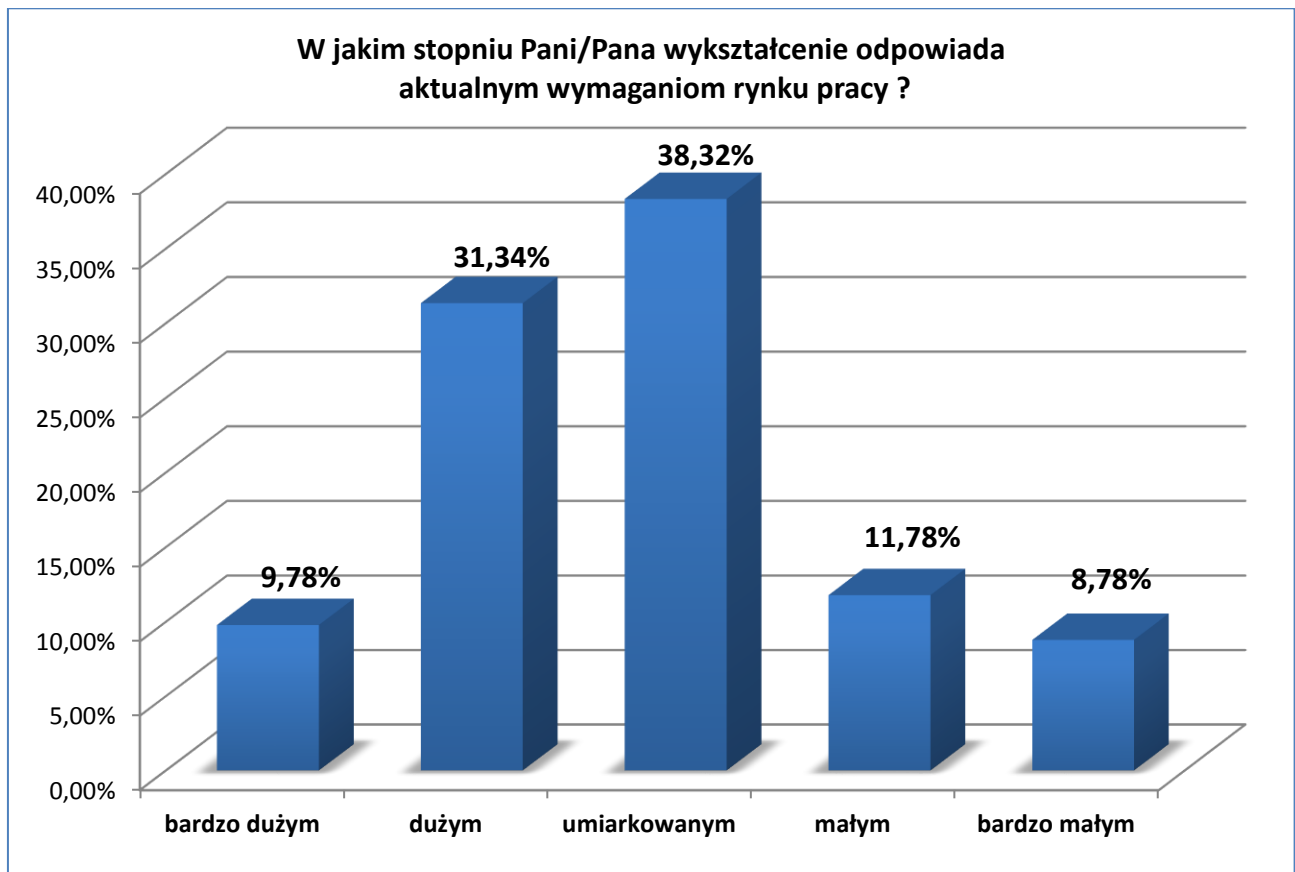
Wykres XXI. Ocena stopnia wykorzystania w pracy zawodowej wiedzy, umiejętności i kompetencji zdobytych w trakcie studiów dokonana przez absolwentów UWM w Olsztynie - rocznik 2017/2018

Wykorzystanie w pracy zawodowej wiedzy, umiejętności i kompetencji zdobytych podczas studiów, w odniesieniu do absolwentów poszczególnych wydziałów, przedstawiono na wykresie XXII.



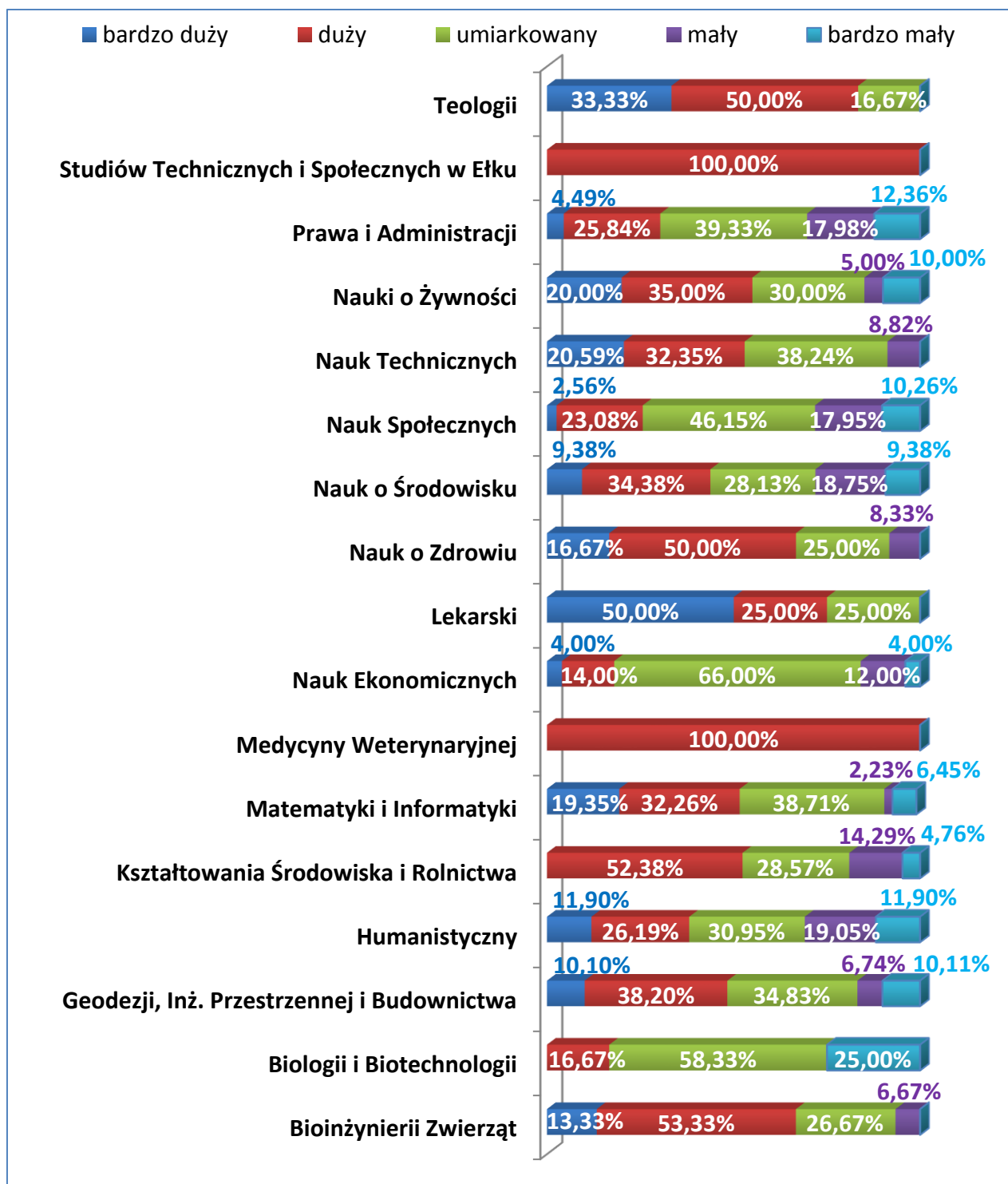
Wykres XXII. Ocena stopnia wykorzystania w pracy zawodowej wiedzy, umiejętności i kompetencji zdobytych w trakcie studiów dokonana przez absolwentów poszczególnych wydziałów UWM w Olsztynie - rocznik 2017/2018

Spośród wszystkich absolwentów Uniwersytetu Warmińsko-Mazurskiego w Olsztynie, 38,32% badanych uważa, że zdobyte przez nich wykształcenie w stopniu umiarkowanym odpowiada aktualnym wymaganiom rynku pracy. Na kategorii „bardzo duży” i „duży” stopień dopasowania uzyskanego wykształcenia do potrzeb gospodarczych wskazało 41,12% respondentów. Spośród wszystkich odpowiedzi dotyczących tej kwestii, 20,56% badanych wskazało na „mały” i „bardzo mały” stopień dopasowania charakteru wykształcenia absolwenta do aktualnego zapotrzebowania rynku pracy.



Wykres XXIII. Stopień dopasowania wykształcenia uzyskanego przez absolwentów UWM w Olsztynie - rocznik 2017/2018 do wymagań rynku pracy

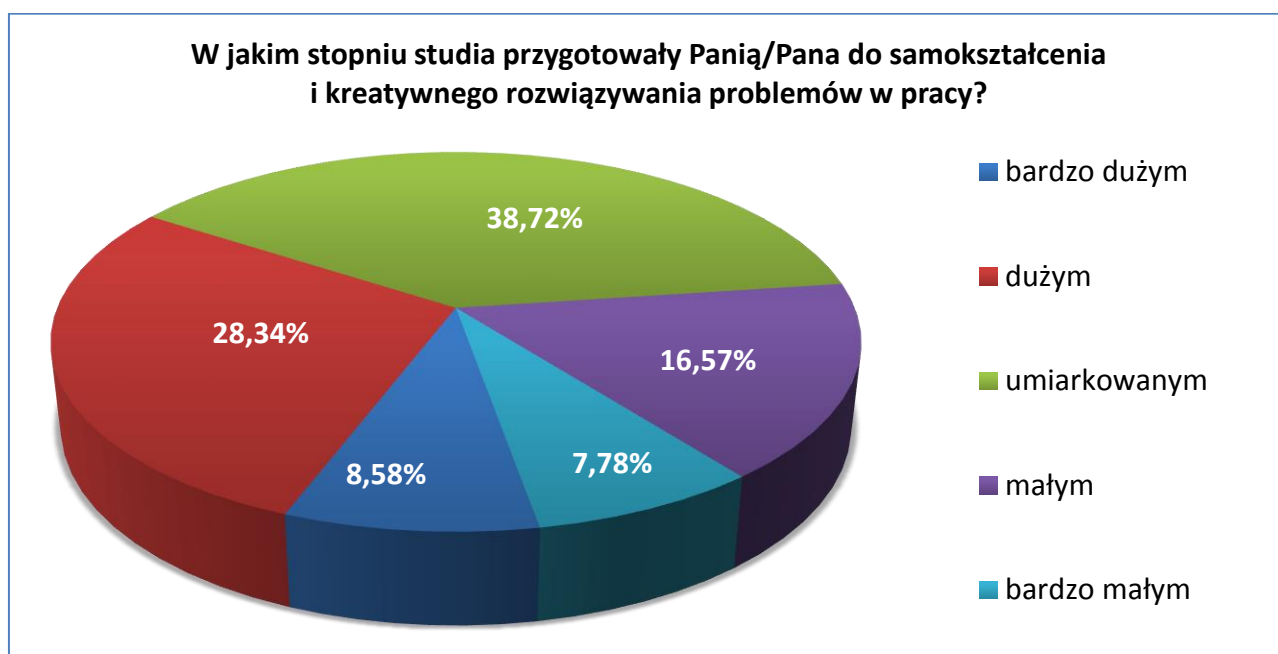
Najwięcej osób spośród absolwentów, którzy ocenili stopień dopasowania uzyskanego wykształcenia do wymagań rynku pracy jako „bardzo duży” i „duży”, ukończyło studia na wydziałach: Studiów Technicznych i Społecznych w Ełku, Teologii, Lekarskim oraz Nauk o Zdrowiu. Najniżej tę zależność ocenili respondenci, którzy ukończyli studia na wydziałach: Sztuki, Humanistycznym, Prawa i Administracji oraz Nauk Społecznych. Statystyki dotyczące analizowanej kwestii w odniesieniu do poszczególnych wydziałów Uniwersytetu przedstawiono na poniższym wykresie.



Wykres XXIV. Stopień dopasowania wykształcenia uzyskanego przez absolwentów poszczególnych wydziałów UWM w Olsztynie - rocznik 2017/2018 do wymagań rynku pracy

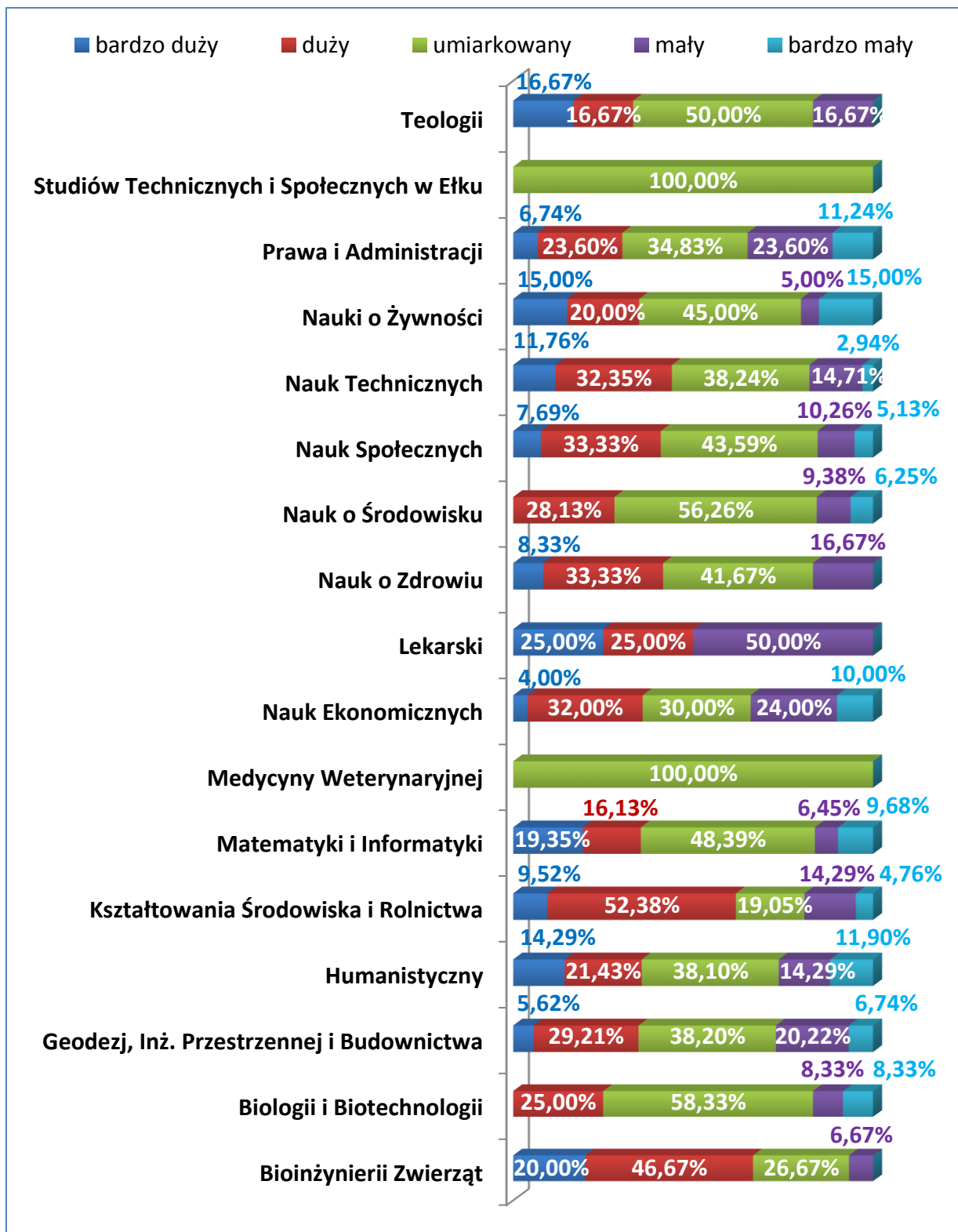
XI. OCENA STOPNIA PRZYGOTOWANIA ABSOLWENTÓW DO SAMOKSZTAŁCENIA I KREATYWNEGO ROZWIĄZYWANIA PROBLEMÓW W PRACY

Na podstawie uzyskanych wyników, dotyczących określenia stopnia przygotowania absolwentów do samokształcenia i kreatywnego rozwiązywania problemów w pracy zawodowej należy stwierdzić, że 36,92% badanych oceniło stopień przygotowania jako „bardzo duży” i „duży”, natomiast 38,72% jako umiarkowany. Ponad 24% (24,35%) respondentów udzieliło odpowiedzi, z których wynika, że nie są oni dobrze przygotowani do samodzielnego podejmowania decyzji związanym z wykonywanym zawodem.



Wykres XXV. Ocena stopnia przygotowania absolwentów UWM w Olsztynie - rocznik 2017/2018 do samokształcenia i rozwiązywania problemów pracy

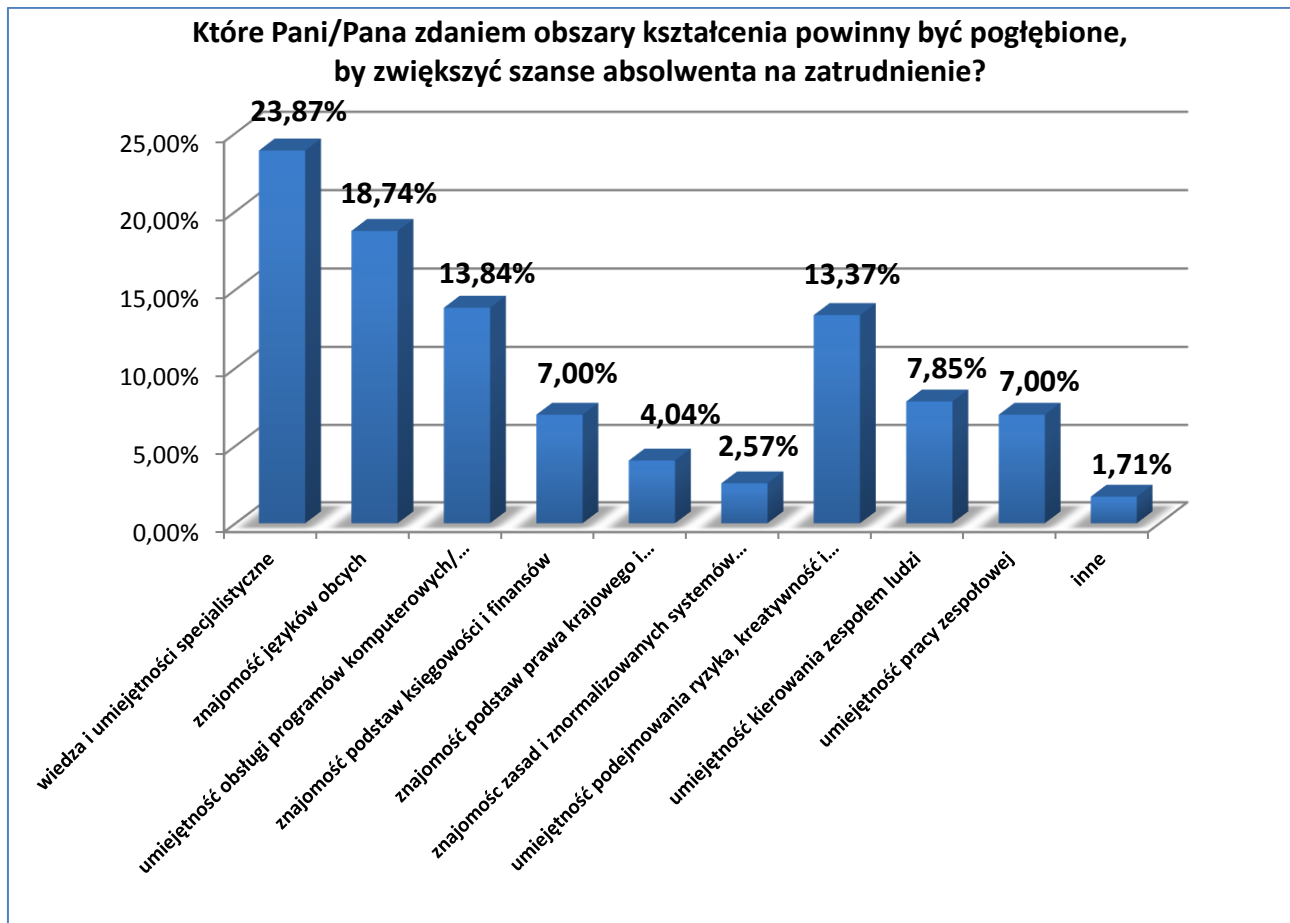
Badania wskazują, że absolwenci wydziałów: Bioinżynierii Zwierząt, Kształtowania Środowiska i Rolnictwa, Lekarskiego oraz Nauk o Zdrowiu są najlepiej przygotowani do kreatywnego rozwiązywania zagadnień związanych z podejmowaniem obowiązków zawodowych. Osoby, które ukończyły studia na wydziałach: Prawa i Administracji, Nauk Ekonomicznych oraz Sztuki oceniły stopień przygotowania do samokształcenia i kreatywnego rozwiązywania problemów w pracy jako „mały” i „bardzo mały”.



Wykres XXVI. Ocena stopnia przygotowania absolwentów poszczególnych wydziałów UWM w Olsztynie - rocznik 2017/2018 do samokształcenia i rozwiązywania problemów pracy

XII. WPŁYW STOPNIA REALIZACJI KSZTAŁCENIA Z ZAKRESU POSZCZEGÓLNYCH OBSZARÓW NA SZANSE ZATRUDNIENIA ABSOLWENTÓW

W badaniu respondenci wskazali obszary kształcenia, które ich zdaniem wymagają pogłębienia lub rozszerzenia, w celu zwiększenia potencjalnych szans na zatrudnienie. Największy odsetek odpowiedzi (23,87%) dotyczył obszaru wiedzy i umiejętności specjalistycznych. Na drugim miejscu, ankietowani (18,74%) wskazali znajomość języków obcych. Ponad 13% (13,84%) respondentów uznało jako ważną, w aspekcie skuteczności poszukiwania zatrudnienia, umiejętność obsługi programów komputerowych/systemów informatycznych. Najmniej liczne grupy badanych wskazały: znajomość zasad i znormalizowanych systemów zarządzania, znajomość podstaw prawa krajowego i międzynarodowego oraz umiejętność pracy w zespole.

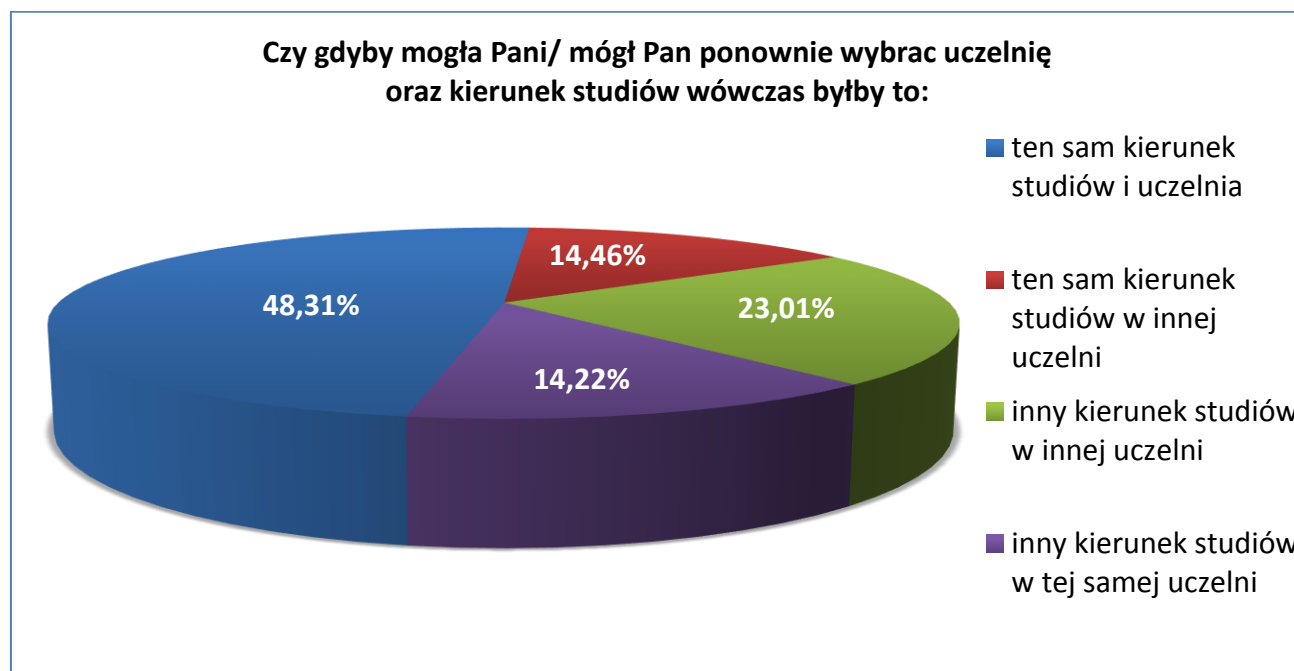


Wykres XXVII. Ocena wpływu stopnia realizacji kształcenia z zakresu poszczególnych obszarów na zwiększenie szansy zatrudnienia absolwentów UWM w Olsztynie - rocznik 2017/2018

Wśród zakresów kształcenia, wymagających dostosowania do potrzeb rynku pracy znalazły się także odpowiedzi, oznaczone kategorią „inne”. W tym miejscu respondenci wskazali między innymi na potrzebę: zwiększenia liczby zajęć praktycznych, kształcenia umiejętności praktycznego zastosowania wiedzy oraz obsługi nowoczesnego sprzętu specjalistycznego oraz najnowszych technologii, ścisłej kooperacji z przedsiębiorstwami z regionu, prowadzenia szkoleń z zakresu obsługi programów komputerowych, zwiększenia zakresu umiejętności związanych z przedsiębiorczością oraz kompetencji miękkich.

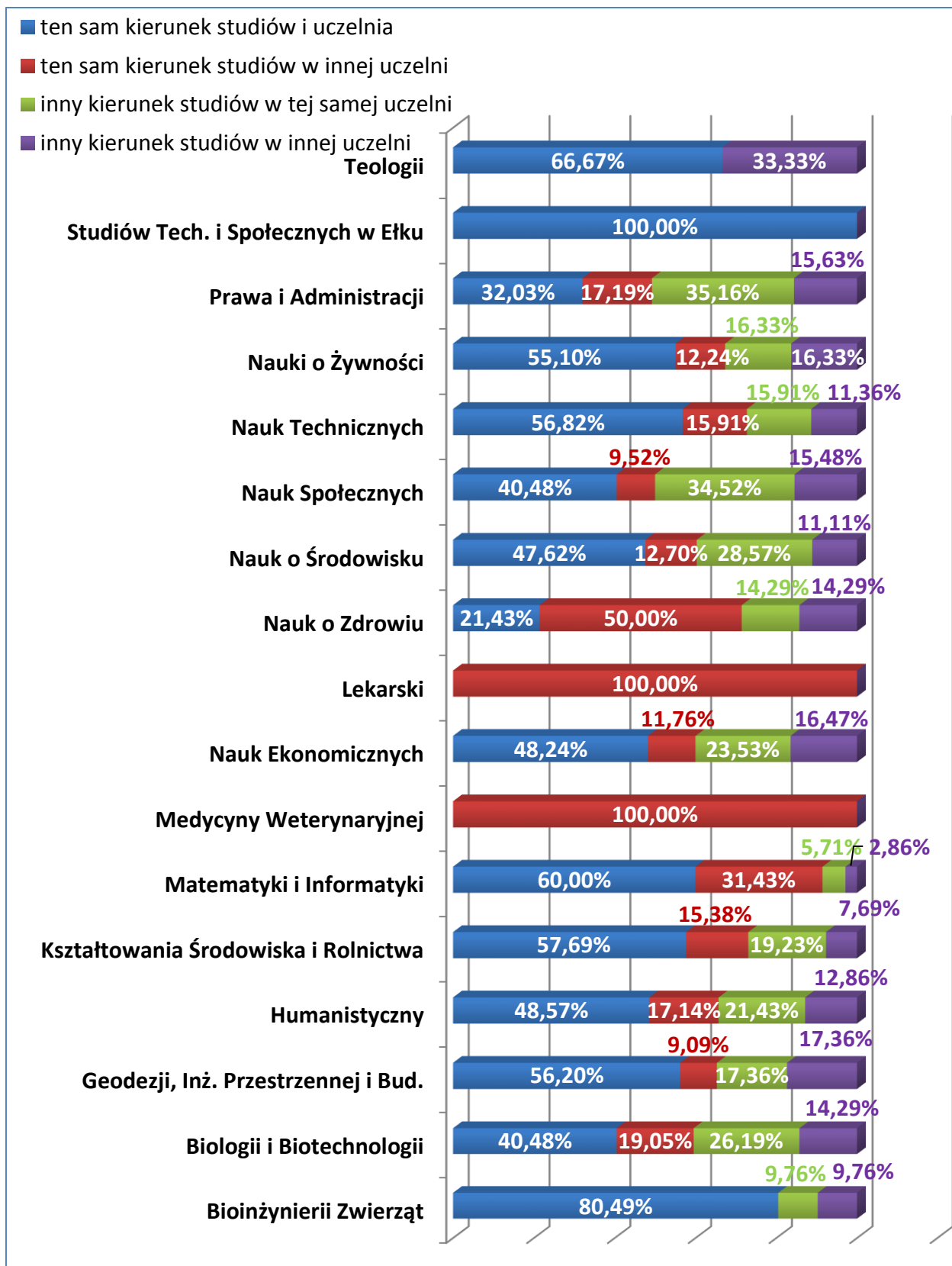
XIII. OCENA STOPNIA ZADOWOLENIA ABSLOWENTÓW Z WYBRANEGO KIERUNKU STUDIÓW ORAZ UCZELNI

Absolwenci Uniwersytetu Warmińsko-Mazurskiego w Olsztynie w znacznej mierze zadowoleni są z ukończonych studiów, co znajduje odzwierciedlenie w odpowiedzi na pytanie o ponowny wybór studiów i uczelni. Największy odsetek badanych (48,31%) stanowili respondenci, którzy wybraliby ten sam kierunek kształcenia na UWM w Olsztynie, natomiast 14,22% pozostałoby na Uniwersytecie studiując inny kierunek.



Wykres XXVIII. Ocena stopnia zadowolenia absolwentów UWM w Olsztynie - rocznik 2017/2018 z wybranego kierunku studiów oraz uczelni

Wśród badanych, największą grupę osób, która ponownie wybrałaby ten sam kierunek studiów na Uniwersytecie stanowią absolwenci wydziałów: Studiów Technicznych i Społecznych w Ełku, Bioinżynierii Zwierząt, Teologii oraz Matematyki i Informatyki. Część badanych, która wybrałaby inny kierunek studiów realizowany na UWM w Olsztynie, to przede wszystkim absolwenci wydziałów: Sztuki, Prawa i Administracji, Nauk Społecznych oraz Nauk o Środowisku.



Wykres XXIX. Ocena stopnia zadowolenia absolwentów poszczególnych wydziałów UWM w Olsztynie - rocznik 2017/2018 z wybranego kierunku studiów oraz uczelni

XIV. PODSUMOWANIE

1. W badaniu udział wzięło 828 respondentów spośród 8512, co stanowi 9,72% wszystkich absolwentów rocznika 2017/2018 Uniwersytetu Warmińsko-Mazurskiego w Olsztynie.
2. Charakterystyka populacji badanych:
 - a) kobiety stanowiły 65,66% wszystkich badanych;
 - b) absolwenci studiów pierwszego stopnia – 54,00%;
 - c) absolwenci studiów drugiego stopnia – 38,30%;
 - d) absolwenci jednolitych studiów magisterskich – 7,70%;
 - e) absolwenci stacjonarnej formy studiów stanowili 81,3% ogółu badanych.
3. Poziom wiedzy zdobytej w trakcie studiów jako bardzo wysoki i wysoki, oceniła największa grupa respondentów, tj. 51,21% badanych.
4. Zdobyte podczas studiów umiejętności i kompetencje, zdaniem najliczniejszej grupy badanych (44,34%), kształtują się na przeciętnym poziomie.
5. Według opinii absolwentów (56,13%), realizacja bloku dyplomowego (seminaria, praca dyplomowa) istotnie wpływa na proces rozwijania własnych kompetencji.
6. Współpraca z opiekunem pracy dyplomowej/promotorem została oceniona bardzo wysoko i wysoko (76,63% odpowiedzi).
7. Uzyskane w badaniu odpowiedzi (51,08%), potwierdzają opinię, że realizacja praktyk studenckich bardzo pomaga w samokształceniu, aktywizowaniu do pracy w grupie, rozwijaniu umiejętności prowadzenia dyskusji, etc.
8. Największa grupa ankietowanych (43,97%) oceniła poziom wyposażenia sal jako wysoki i bardzo wysoki. Równie wysoko respondenci ocenili wyposażenie laboratoriów i pracowni komputerowych (39,39%) badanych wybrało odpowiedź, wskazującą na ich wysoki i bardzo wysoki poziom).
9. Ponad 64% (64,70%) badanych bardzo wysoko i wysoko oceniło zasoby zgromadzone w Bibliotece Uniwersyteckiej. Obiekty sportowe zostały pozytywnie ocenione przez ponad połowę ankietowanych (52,83%).
10. Ponad 48% (48,07%) absolwentów pozytywnie oceniło organizację studiów i pracę dziekanatu.

11. Ponad 60% (60,36%) badanych absolwentów pracuje, w tym 12,77% respondentów jednocześnie pracuje i kontynuuje naukę. Ponad 32% (32,41%) osób biorących udział w badaniu wskazało, że kontynuuje naukę bez wykonywania pracy zawodowej. Odsetek osób bezrobotnych stanowi 7,23% wszystkich ankietowanych.
12. Spośród absolwentów aktywnych zawodowo, 53,49% wykonuje pracę ściśle związaną z kierunkiem studiów lub specjalnością, natomiast 28,94% respondentów pracuje w zawodzie częściowo związanym z ukończonym kierunkiem kształcenia. Odsetek osób, które zadeklarowały, że ich praca nie jest związana z uzyskanym wykształceniem wyniósł 17,56%.
13. Badanie wykazało istnienie różnic w zatrudnialności kobiet i mężczyzn. Analiza wyników potwierdza, że większe szanse na znalezienie zatrudnienia mają mężczyźni.
14. Stopień praktycznego wykorzystania wiedzy, umiejętności i zdobytych kompetencji, przez 37,73% respondentów został oceniony jako duży i bardzo duży.
15. Z samooceny absolwentów wynika, że są oni w stopniu umiarkowanym przygotowani do samokształcenia i kreatywnego rozwiązywania problemów w pracy.
16. Wśród obszarów kształcenia, które należałoby rozszerzyć, aby zwiększyć szanse absolwentów na zdobycie zatrudnienia, respondenci wskazali: wiedzę i umiejętności analityczne, znajomość języków obcych, umiejętność obsługi programów komputerowych, umiejętność podejmowania ryzyka oraz umiejętność kierowania zespołem ludzi.
17. Znaczna większość badanych, dokonując ponownego wyboru kierunku studiów i uczelni, wybrałaby ten sam kierunek kształcenia na UWM w Olsztynie (48,31%).

Wszystkie uzyskane wyniki badania ankietowego, dostępne w dedykowanej aplikacji „Unicharts”, należy przeanalizować na poziomie poszczególnych wydziałów z uwzględnieniem podziału na kierunki oraz formy studiów. Wnioski z tej analizy należy uwzględnić w procesie ewaluacji jakości kształcenia.

Załącznik nr 1

Inne branże wymieniane przez respondentów :

- automatyka,
- Bóg, ludzie i ich wiara,
- dziennikarstwo,
- elektronika, elektryka,
- eventy,
- geodezja i krtografia,
- meblowa,
- media,
- obsługa klienta,
- ochrona środowiska,
- paszoznawstwo,
- prawo,
- projekty unijne,
- produkcja, montaż placów zabaw,
- spedycja,
- szkolnictwo wyższe,
- służba wojskowa,
- biotechnologia,
- lotnictwo,
- reklama,
- doradztwo kredytowe,
- e-commerce,
- kadry i płace,
- meblarstwo,
- mikrobiologia,
- hodowla zwierząt laboratoryjnych,
- ochrona środowiska,
- chemia,
- produkcja i obróbka metali,
- kosmetologia,
- IT,
- przemysł drzewny,
- przemysł tekstylny,
- samorząd gospodarczy,
- sprzedaż internetowa,
- edukacja,
- służby mundurowe,
- telekomunikacja,
- transport kolejowy,
- nieruchomości,
- ubezpieczenia,
- weterynaria.