

**UNIWERSYTET WARMIŃSKO-MAZURSKI W OLSZTYNIE**  
**WYDZIAŁ NAUK EKONOMICZNYCH**



**Rafał Dubanowski**

**Uwarunkowania konkurencyjności przedsiębiorstw  
w kontekście pomocy publicznej**

**Założenia rozprawy doktorskiej**

Opiekun naukowy:

*dr hab. Renata Marks-Bielska, prof. UWM*

Olsztyn 2019

## **SPIS TREŚCI**

<b>1. UZASADNIENIE WYBORU TEMATU .....</b>	<b>3</b>
<b>2. ZAŁOŻENIA METODYCZNE BADAŃ .....</b>	<b>6</b>
2.1. CEL I ZAKRES BADAŃ .....	6
2.2. HIPOTEZY BADAWCZE.....	7
2.3. METODY I NARZĘDZIA BADAWCZE .....	7
2.3.1 KRYTYKA PIŚMIENNICTWA I ANALIZA DANYCH STATYSTYCZNYCH.....	7
2.3.2 BADANIE ANKIETOWE.....	8
2.3.3 METODY EKONOMETRYCZNE .....	11
2.3.4 METODY STATYSTYCZNE.....	12
2.3.5 METODY WNIOSKOWANIA NAUKOWEGO .....	13
<b>3. WYNIKI BADAŃ PILOTAŻOWYCH.....</b>	<b>14</b>
<b>4. PODSUMOWANIE I WNIOSKI .....</b>	<b>22</b>
<b>5. LITERATURA .....</b>	<b>23</b>
<b>6. SPIS TREŚCI DYSERTACJI.....</b>	<b>25</b>

# 1. Uzasadnienie wyboru tematu

Międzynarodowa pozycja konkurencyjna polskiej gospodarki w ostatnich dwóch dekadach zajmuje wysokie pozycje w rankingach konkurencyjności. Wynik jest pochodną międzynarodowej zdolności konkurencyjnej oraz potencjału międzynarodowej konkurencyjności wszystkich podmiotów tworzących gospodarkę narodową, w tym małych i średnich przedsiębiorstwach (MŚP)<sup>1</sup>. Należy zwrócić uwagę na fakt, że przyspieszoną dynamikę poprawy pozycji konkurencyjnej gospodarki narodowej obserwuje się od wejścia Polski do wspólnoty Unii Europejskiej<sup>2</sup>.

Z punktu widzenia podjętego problemu badawczego, szczególnego znaczenia nabiera cecha relatywności konkurencyjności jednostki, która w literaturze przedmiotu wyrażana jest przez własności porównawcze, własności relacyjne oraz cechy kontekstowe<sup>3</sup>. Własności porównawcze konkurencyjności wynikają z możliwości porównania badanej jednostki do innych obiektów i wysuwania wniosków odnoszących się do porównywanych własności – przykładem są wszelkiego rodzaju systemy rankingowe, punktowe, porównawcze prezentujące pozycję konkurencyjną jednostki. Z kolei własności relacyjne konkurencyjności wskazują, że badana jednostka, działając w określonym środowisku, podlega bezpośrednim interakcjom z innymi jednostkami oraz zależnościom, na które może mieć ograniczony wpływ. Własności relacyjne występują zwykle na poziomie mikro- i mezokonkurencyjności, często w ramach konkurencyjności wewnątrzbranżowej oraz silnie determinują zdolność konkurencyjną jednostki.

Biorąc pod uwagę cechy kontekstowe, konkurencyjność badanej jednostki postrzegana jest przez pryzmat charakterystyki otoczenia, w którym ona działa, ekspozycja jej kontaktu z otoczeniem i możliwości jego oddziaływania na jednostkę. W takim ujęciu cechy kontekstowe istotnie determinują zdolność konkurencyjną oraz potencjał konkurencyjny jednostki.

Zainteresowanie aspektami wpływu cechy relatywności konkurencyjności jednostki na jej pozycję oraz potencjał konkurencyjny jest charakterystyczne dla teorii nowej ekonomii instytucjonalnej<sup>4</sup>. Należy jednak zauważyć, że prekursorami badań wpływu instytucji i zmian instytucjonalnych na funkcjonowanie gospodarki byli przedstawiciele nurtu zwanego

---

<sup>1</sup> MISALA J. 2011. *Międzynarodowa konkurencyjność gospodarki narodowej*. Wyd. PWE, Warszawa, s. 86-190.

<sup>2</sup> The World Group Bank. <http://www.doingbusiness.org/en/rankings>. Dostęp 14. 11.2018.

<sup>3</sup> *Kompedium wiedzy o konkurencyjności*. Red. Gorynia M., Łazniewska E. Wydawnictwo Naukowe PWN, Warszawa:2009, s. 50-51.

<sup>4</sup> GODŁÓW-LEGIĘDŹ J. 2014. *Racjonalność w ekonomii behawioralnej i instytucjonalnej*. W: *Nowa ekonomia instytucjonalna wobec współczesnych problemów gospodarczych*. Red. Rudolf S. Wydawnictwo Wyższej Szkoły Ekonomii, Prawa i Nauk Medycznych im. prof. Edwarda Lipińskiego w Kielcach, Kielce, s. 31-47.

instytucjonalizmem<sup>5</sup> – przede wszystkim amerykańscy ekonomiści Thorstein Veblen<sup>6</sup>, Wesley C. Mitchell i John R. Commons. Kilkadziesiąt lat później teoria instytucjonalna została rozwinięta do obecnej postaci, znanej jako nowa ekonomia instytucjonalna, w której instytucja jest podstawową jednostką analizy systemów społeczno-gospodarczych, rozumianą jako element myśli naukowej i określony wycinek badanej rzeczywistości<sup>7</sup>. Przy rozpatrywaniu podjętego problemu badawczego szczególną uwagę zwrócono na zjawisko konkurencyjności jako immanentnej cechy otoczenia społeczno-gospodarczego wpływającej na decyzje podejmowane przez przedsiębiorców i zarządzających przedsiębiorstwami<sup>8</sup>.

Cecha relatywności konkurencyjności istotnie warunkuje decyzje biznesowe zarządzających MŚP w kierunku wzmocnienia pozycji konkurencyjnej, uzyskiwania przewag konkurencyjnych i budowania potencjału konkurencyjnego w przyszłości. Świadomość zmienności otoczenia konkurencyjnego determinuje aktywne zarządzanie własną konkurencyjnością jednostki. W tym celu zarządzający MŚP, oprócz optymalizacji wewnętrznych procesów, poszukują metod, instrumentów i możliwości wzmocnienia konkurencyjności poza swoją organizacją.

Naprzeciw tym oczekiwaniom wychodzi otoczenie instytucjonalne oferując MŚP różne możliwości pomocy publicznej w celu wsparcia procesów konkurencyjności. Działania podejmowane przez wyspecjalizowane agendy rządowe i instytucje samorządowe takie jak: dedykowane ministerstwa, Agencje Rozwoju Regionalnego, Urzędy Marszałkowskie oraz partnerstwa publiczno-prywatne, istotnie warunkują konkurencyjność działalności gospodarczej na szczeblu centralnym oraz regionalnym i lokalnym. Do zbadania pozostaje więc kwestia postrzegania tych działań przez podmioty będące beneficjentami pomocy publicznej, próba odpowiedzi na pytanie, dlaczego nie wszystkie podmioty są zainteresowane korzystaniem z takiego wsparcia, jakie przesłanki decydują o podjęciu takich decyzji oraz w jaki sposób pomoc publiczna wpływa na konkurencyjność tych grup przedsiębiorstw?

W kontekście podjętego problemu badawczego szczególnego znaczenia nabiera zagadnienie pomocy publicznej wpisujące się w instrumentarium interwencjonizmu państwowego, w ramach prowadzonej polityki ekonomicznej<sup>9</sup>. Współczesny interwencjonizm państwowy, oprócz szeroko rozumianych przesłanek protekcjonistycznych, znajduje swoje

---

<sup>5</sup> KLIMCZAK M. 2014. *Ekonomia instytucjonalna wobec ochrony konkurencji*. W: *Nowa ekonomia instytucjonalna wobec współczesnych problemów gospodarczych*. Red. Rudolf S. Wydawnictwo Wyższej Szkoły Ekonomii, Prawa i Nauk Medycznych im. prof. Edwarda Lipińskiego w Kielcach, Kielce, s. 203-215.

<sup>6</sup> VEULEN T. 1971. *Teoria klasy próżniaczej*. Wyd. PWN, Warszawa.

<sup>7</sup> COLANDER D.C., LANDRETH H. 2005. *Historia myśli ekonomicznej*. Wydawnictwo Naukowe PWN, Warszawa.

<sup>8</sup> GORYNIA M. 2007. *Przedsiębiorstwo w nowej ekonomii instytucjonalnej*. Studia nad transformacją i internacjonalizacją gospodarki polskiej, Wyd. Difin, Warszawa 2007, s. 160-166.

<sup>9</sup> LIZIŃSKA W., MARKS-BIELSKA R., BABUCHOWSKA K., SEROCKA I. 2015. *Managing Assets of the Agricultural Property of the National Treasury in the context of the state aid granted by the Agricultural Property Agency*. REAL ESTATE MANAGEMENT AND VALUATION, vol 23, nr 3, s. 99-109.

uzasadnienie w amortyzowaniu niedoskonałości wolnego rynku, na który indywidualne podmioty mają ograniczony wpływ, ale państwo, biorąc pod uwagę skalę i zakres funkcjonowania, może realnie oddziaływać podejmując działania stymulacyjne lub ograniczające<sup>10</sup>. Z tego punktu widzenia pomoc państwa najczęściej przybiera formę pomocy publicznej zmaterializowanej w postaci różnorodnych instrumentów wsparcia bezpośredniego lub pośredniego<sup>11</sup>.

W tym miejscu należy podkreślić, że działanie pomocy publicznej może nie ograniczać się wyłącznie do obszaru jednego państwa. Działania mogą być skierowane zarówno do beneficjentów wewnętrznych, działających tylko na rynku krajowym, ale i zewnętrznych, którzy osiągając korzyści przedmiotowe lub podmiotowe mogą zaburzać regulacje odnoszące się do konkurencyjności w innych krajach lub na poziomie międzynarodowym. Pomoc publiczna będąc w tym znaczeniu zagadnieniem wieloaspektowym, stała się jedną z najbardziej precyzyjnie uregulowanych dziedzin ustawodawstwa Unii Europejskiej. W aktach prawnych Unii Europejskiej nie występuje konkretna definicja pomocy publicznej. Ustawodawca posługuje się katalogiem kryteriów pomocy niezgodnej ze wspólnym rynkiem zawartym w Traktacie o funkcjonowaniu Unii Europejskiej (TFUE). Zgodnie z intencją zawartą w tych przepisach pomoc może zostać uznana za zakazaną, jeżeli spełnia jednocześnie tzw. przesłanki dopuszczalności pomocy publicznej: (1) pomoc państwa, (2) selektywność, (3) antykonkurencyjność, oraz (4) negatywny wpływ na handel pomiędzy państwami członkowskimi. Powszechnie przyjmuje się, że ocenie ze względu na występowanie pomocy publicznej nie podlegają podmioty lub ich grupy, a transakcje zawierane między podmiotami, w szczególności charakter tych transakcji i ich skutki dla zjawiska konkurencji.

Konkludując, podjęty problem badawczy mieści się w ramach nowej ekonomii instytucjonalnej. Podjęto zagadnienie konkurencyjności z punktu widzenia teorii ekonomii, a uzyskane wyniki badań przyczynią się do rozwoju problematyki analizowanej w ramach tych teorii, ponieważ istnieje niedostatek dowodów empirycznych weryfikujących zależność między uwarunkowaniami konkurencyjności małych i średnich przedsiębiorstw a kierowaną do nich pomocą publiczną.

---

<sup>10</sup> RUTKIEWICZ K. 2014. *Pomoc publiczna na restrukturyzację górnictwa węgla kamiennego w świetle polityki konkurencji Unii Europejskiej w latach 2002-2010*. W: *Polityka gospodarcza w okresie transformacji i kryzysu*. Red. A. Barteczek, A. Rączaszek, Sigillum Universitatis Oeconomicae, Katowice, s. 261-271.

<sup>11</sup> WOŹNIAK B. (red.). 2006. *Zasady funkcjonowania i zakres publicznego systemu finansowego*. W: Pietrzak B., Polański Z., Woźniak B. *System finansowy w Polsce*. Wydawnictwo Naukowe PWN., Warszawa.

## 2. Założenia metodyczne badań

### 2.1. Cel i zakres badań

Biorąc pod uwagę uzasadnienie wyboru tematu rozprawy postawiono następujące kluczowe pytanie badawcze: Czy i w jakim zakresie publiczne programy wspierania przedsiębiorstw wywierają wpływ na ich konkurencyjność?

Głównym celem badań jest ocena wpływu pomocy publicznej na konkurencyjność przedsiębiorstw Makroregionu Północnego<sup>12</sup>.

Zakres terytorialny obejmuje województwa: pomorskie, kujawsko-pomorskie, warmińsko-mazurskie. Badania przeprowadzono w małych i średnich przedsiębiorstwach (MŚP) definiowanych zgodnie z nomenklaturą przyjętą przez Komisję Europejską<sup>13</sup>. Takie ujęcie zapewnia zgodność i porównywalność danych dostępnych w ramach statystyki i sprawozdawczości publicznej.

W procesie analityczno-badawczym wyodrębniono kilka etapów realizacji badań, na podstawie których sformułowano następujące cele szczegółowe:

- 1) Zidentyfikowanie oraz klasyfikacja kluczowych elementów determinujących konkurencyjność przedsiębiorstw na poziomie lokalnym i regionalnym.
- 2) Zidentyfikowanie i pogrupowanie kluczowych programów publicznej pomocy skierowanych do przedsiębiorstw działających w Makroregionie Północnym.
- 3) Ocena natężenia zależności konkurencyjności przedsiębiorstw ze względu na wielkość, zakres i intensywność pomocy publicznej.
- 4) Wskazanie najefektywniejszych form pomocy publicznej z punktu widzenia wzmocnienia lokalnej i regionalnej konkurencyjności przedsiębiorstw.

Cel pragmatyczny pracy został ukierunkowany na opracowanie wytycznych dla dwóch grup interesariuszy. Po pierwsze, zaprezentowanie osobom zaangażowanym w instytucjach przygotowujących, wdrażających, monitorujących i oceniających działania związane z pomocą publiczną, rzeczywistych opinii zarządzających MŚP oraz zaprezentowanie danych i informacji na temat postrzegania zakresu, wielkości

---

<sup>12</sup> Rozporządzenie Komisji (UE) 2016/2066 z dn. 21 listopada 2016 r. zmieniające załączniki do rozporządzenia (WE) nr 1059/2003 Parlamentu Europejskiego i Rady w sprawie ustalenia wspólnej klasyfikacji Jednostek Terytorialnych do Celów Statystycznych (NUTS) (Dz. Urz. UE L 322 z 29.11.2016). Dostęp 01.10.2018.

<sup>13</sup> Zgodnie z zaleceniem Komisji Wspólnot Europejskich z dnia 6 maja 2003 r. dotyczących definicji mikroprzedsiębiorstw oraz małych i średnich przedsiębiorstw (notyfikowane jako dokument nr C (2003) 1422), (Tekst mający znaczenie dla EOG), (2003/361/WE): *Za przedsiębiorstwo uznaje się każdy podmiot prowadzący działalność gospodarczą, niezależnie od jego formy prawnej. Obejmuje to w szczególności osoby prowadzące działalność na własny rachunek oraz firmy rodzinne prowadzące działalność rzemieślniczą lub inne rodzaje działalności oraz spółki cywilne lub stowarzyszenia regularnie prowadzące działalność gospodarczą.* Czynnikiem decydującym jest więc fakt prowadzenia działalności gospodarczej, a nie forma prawna. [http://ec.europa.eu/growth/smes/business-friendly-environment/sme-definition\\_pl](http://ec.europa.eu/growth/smes/business-friendly-environment/sme-definition_pl). Dostęp 01.10.2018.

i intensywności pomocy publicznej ze względu na aktywność konkurencyjną beneficjentów tego wsparcia.

Po drugie, zaprezentowanie beneficjentom pomocy publicznej praktycznych efektów korzystania ze wsparcia publicznego i zakresu ich wpływu na bieżącą pozycję konkurencyjną jednostki oraz wskazanie kierunków strategii konkurencyjnych w oparciu o dokonaną ocenę i w odniesieniu do innych podmiotów gospodarczych.

Kolejny cel praktyczny pracy zakłada zaproponowanie modelu ekonometrycznego zawierającego zmienne odnoszące się do tematyki pomocy publicznej oraz kluczowe elementy oceny konkurencyjności wynikające z badań ankietowych, z uwzględnieniem kontekstu makroekonomicznego w postaci rynkowych wskaźników oceniających nastroje i oczekiwania zarządzających MŚP.

## **2.2. Hipotezy badawcze**

Teza: Występowanie pomocy publicznej dedykowanej przedsiębiorstwom wpływa na konkurencyjność każdego przedsiębiorstwa, niezależnie od faktu czy przedsiębiorstwo jest aktywnym, czy biernym beneficjentem tego rodzaju wsparcia.

Realizację postawionych celów badawczych przy założeniu, że pomoc publiczna jest zmienną niezależną, a konkurencyjność przedsiębiorstwa zmienną zależną, umożliwiła weryfikacja następujących hipotez badawczych:

H1: Pomoc publiczna wpływa istotnie na konkurencyjność przedsiębiorstwa.

H2: Wzrost konkurencyjności przedsiębiorstwa jest silnie skorelowany dodatnio ze wzrostem intensywności pomocy publicznej.

H3: Uwarunkowania lokalne i regionalne determinują wielkość, zakres oraz intensywność pomocy publicznej wykorzystywanej przez przedsiębiorstwa.

## **2.3. Metody i narzędzia badawcze**

### **2.3.1 Krytyka piśmiennictwa i analiza danych statystycznych**

U podstaw zastosowania wskazanych metod badawczych był przegląd krajowej i zagranicznej literatury przedmiotu. Zasadniczo, badanie zjawiska konkurencji i konkurencyjności w literaturze przedmiotu odbywa się w nurcie teorii nowej ekonomii instytucjonalnej, ponieważ dynamiczny wzrost zainteresowania problematyką konkurencyjności i konkurencji przypada dopiero na początek lat 70. XX w<sup>14</sup>.

---

<sup>14</sup> BOSSAK J. W. 2013. *Konkurencja i współpraca międzynarodowa*. Wyd. Difin, Warszawa, s. 38-42.

Na podstawie literatury przedmiotu wybrano i opisano kluczowe elementy zjawiska konkurencji w sensie atrybutowym i procesowym, co zastosowano m.in. w kwestionariuszach ankietowych oraz dokonano ewaluacji zjawiska konkurencji w ujęciu *ex ante* i *ex post*<sup>15</sup>.

Podstawa teoretyczna badań obejmuje analizę zjawiska konkurencji od poglądów przedstawicieli literatury klasycznej do rozważań współczesnych badaczy przedmiotowej problematyki. Dywersyfikacja źródeł wiedzy merytorycznej umożliwiła podjęcie problemu badawczego z punktu widzenia różnych teorii ekonomicznych i wyznaczyła kierunek przeprowadzonych badań empirycznych.

Podstawę empiryczną badań stanowiły bazy ilościowo-jakościowe dostępne w zasobach Głównego Urzędu Statystycznego oraz wyniki własnych badań ankietowych.

### 2.3.2 Badanie ankietowe

Podmiotem badania ankietowego byli przedsiębiorcy z grupy MŚP, w szczególności kapitałowe spółki prawa handlowego oraz podmioty państwowe, wybrane w oparciu o następujące kryteria:

- 1) zakres terytorialny obejmował województwa<sup>16</sup>: pomorskie, kujawsko-pomorskie i warmińsko-mazurskie (miejsce rejestracji siedziby podmiotu badanego), zgodnie z danymi zawartymi w tabeli 1,
- 2) podstawowy profil działalności gospodarczej<sup>17</sup>: usługowy, handlowy i produkcyjny, z uwzględnieniem podziału terytorialnego wg województw, zgodnie z danymi zawartymi w tabeli 2,
- 3) spółki prawa handlowego<sup>18</sup>, które ze względu na rozmiar prowadzonej działalności spełniają wymogi *Ustawy o Rachunkowości*<sup>19</sup> w zakresie sporządzania pełnych sprawozdań finansowych, zgodnie danymi zawartymi w tabeli 3.

---

<sup>15</sup> *Kompendium wiedzy o konkurencyjności*. Red. Gorynia M., Łązniewska E. Warszawa: Wydawnictwo Naukowe PWN, 2009, s. 53-55.

<sup>16</sup> Podmioty ujawnione w krajowym rejestrze urzędowym podziału terytorialnego kraju (TERYT) Głównego Urzędu Statystycznego: [http://eteryt.stat.gov.pl/eTeryt/rejestr\\_teryt/aktualnosci](http://eteryt.stat.gov.pl/eTeryt/rejestr_teryt/aktualnosci). Dostęp 19.10.2018.

<sup>17</sup> Podmioty ujawnione w krajowym rejestrze urzędowym podmiotów gospodarki narodowej (REGON) Głównego Urzędu Statystycznego: <http://bip.stat.gov.pl/dzialalnosc-statystyki-publicznej/rejestr>. Dostęp 19.10.2018.

<sup>18</sup> Podmioty ujawnione w krajowym rejestrze sądowym Ministerstwa Sprawiedliwości: <https://ekrs.ms.gov.pl>. Dostęp 19.10.2018.

<sup>19</sup> Ustawa o Rachunkowości z dnia 29 września 1994 roku (Dz.U. z 1994 r. Nr 121, poz. 591).



Tabela 1

## Liczba podmiotów gospodarki narodowej wg województw (stan w dniu 30.06.2018)

Wyszczególnienie	Podmioty gospodarki narodowej deklarujące prowadzenie działalności gosp.	Podmioty gospodarki narodowej bez osób fizycznych prowadzących wyłącznie indywidualne gosp. rolne, bez osób fizycznych prowadzących działalność gosp., bez spółdzielni, bez spółek cywilnych	Podmioty gospodarki narodowej bez osób fizycznych prowadzących wyłącznie indywidualne gosp. rolne			
			razem	w tym:		
				osoby fizyczne prowadzące działalność gosp.	spółdzielnie	spółki cywilne
Województwo						
Pomorskie	266 207	69 034	299 042	211 035	1 024	17 949
Kujawsko-pomorskie	181 762	40 457	198 548	143 589	949	13 553
Warmińsko-mazurskie	115 113	31 111	127 093	88 703	742	6 537
Ogółem	563 082	140 602	624 683	443 327	2 715	

Źródło: Opracowanie własne na podstawie: (1) *Kwartalna informacja o podmiotach gospodarki narodowej w rejestrze REGON deklarujących prowadzenie działalności*, Tabl. 1. (2) *Miesięczna informacja o podmiotach gospodarki narodowej w rejestrze REGON 06.2018*, TABLICA 10. Główny Urząd Statystyczny. <http://bip.stat.gov.pl/dzialalnosc-statystyki-publ>. Dostęp 01.10.2018.

Tabela 2

## Liczba podmiotów do badania ankietowego ze względu na profil działalności gospodarczej

Liczba podmiotów gospodarki narodowej po podstawie kodów sekcji PKD	Profil produkcyjny: 384 724			
Województwo	pomorskie			
Profil działalności wg województw na podstawie kodów sekcji PKD	produkcja: C	handel: G	usługi: F, H, I, J, N	razem
Liczba podmiotów gospodarki narodowej wg województw bez osób fizycznych prowadzących wyłącznie indywidualne gosp. rolne	31 003	57 540	93 001	181 544
Liczba osób fizycznych wg województw prowadzących działalność gosp. bez osób fizycznych prowadzących wyłącznie indywidualne gosp. rolne	23 552	42 125	76 651	142 328
Liczba podmiotów gospodarki narodowej wg województw bez osób fizycznych prowadzących działalność gosp. i bez osób fizycznych prowadzących wyłącznie indywidualne gosp. rolne	7 451	15 415	16 350	39 216
Liczba podmiotów gospodarki narodowej po podstawie kodów sekcji PKD	profil handlowy: 1 024 701			
Województwo	kujawsko-pomorskie			
Profil działalności wg województw na podstawie kodów sekcji PKD	produkcja: C	handel: G	usługi: F, H, I, J, N	razem
Liczba podmiotów gospodarki narodowej wg województw bez osób fizycznych prowadzących wyłącznie indywidualne gosp. rolne	17 980	47 582	53 298	118 860
Liczba osób fizycznych wg województw prowadzących działalność gosp. bez osób fizycznych prowadzących wyłącznie indywidualne gosp. rolne	12 883	36 868	44 673	94 424
Liczba podmiotów gospodarki narodowej wg województw bez osób fizycznych prowadzących działalność gosp. i bez osób fizycznych prowadzących wyłącznie indywidualne gosp. rolne	5 097	10 714	8 625	24 436
Liczba podmiotów gospodarki narodowej na podstawie kodów sekcji PKD	profil usługowy: 1 235 004			
Województwo	warmińsko-mazurskie			
Profil działalności wg województw na podstawie kodów sekcji PKD	produkcja: C	handel: G	usługi: F, H, I, J, N	razem
Liczba podmiotów gospodarki narodowej wg województw bez osób fizycznych prowadzących wyłącznie indywidualne gosp. rolne	10 389	25 252	32 909	68 550
Liczba osób fizycznych wg województw prowadzących działalność gosp. bez osób fizycznych prowadzących wyłącznie indywidualne gosp. rolne	7 801	20 150	28 702	56 653
Liczba podmiotów gospodarki narodowej wg województw bez osób fizycznych prowadzących działalność gosp. i bez osób fizycznych prowadzących wyłącznie indywidualne gosp. rolne	2 588	5 102	4 207	11 897

Źródło: Opracowanie własne na podstawie: *Miesięczna informacja o podmiotach gospodarki narodowej w rejestrze REGON 06.2018*. Główny Urząd Statystyczny. <http://bip.stat.gov.pl/dzialalnosc-statystyki-publ>. Dostęp 01.10.2018.

Liczba podmiotów do badania ankietowego ze względu na kryterium pełnego sprawozdania finansowego (stan w dniu 30.06.2018)

Wyszczególnienie	Spółki prawa handlowego		
	spółki kapitałowe		spółki osobowe razem: jawne, komandytowe, komandytowo-akcyjne, partnerskie
	z o. o.	akcyjne	
Województwo			
Pomorskie	30 030	863	4 362
Kujawsko-pomorskie	15 239	365	2 508
Warmińsko-mazurskie	7 910	143	1 415
Ogółem	53 179	1 371	8 285

Źródło: Opracowanie własne na podstawie: *Miesięczna informacja o podmiotach gospodarki narodowej w rejestrze REGON 06.2018, TABLICA 10. Główny Urząd Statystyczny. <http://bip.stat.gov.pl/dzialalnosc-statystyki-publ>. Dostęp 01.10.2018.*

Z grupy podmiotów objętej badaniem ankietowym wyłączono osoby fizyczne prowadzące wyłącznie indywidualne gospodarstwa rolne, osoby fizyczne prowadzące działalność gospodarczą, spółdzielnie, spółki cywilne oraz przedsiębiorstwa państwowe. Wykluczenia tych podmiotów dokonano uwzględniając następujące przesłanki:

- 1) podmioty prowadzące wyłącznie osobistą działalność rolniczą sporządzają dokumentację majątkową metodą szacunkową, co obniża jakość i wiarygodność sprawozdań do badań statystycznych,
- 2) osoby fizyczne prowadzące działalność gospodarczą w większym rozmiarze finansowym, który kwalifikuje je do zmiany formy działalności na spółkę prawa handlowego lub cywilną, zwykle pozostają przy dotychczasowej formie ze względu na niechęć do ujawniania informacji majątkowych, co wpływa negatywnie na obiektywizm badań ankietowych,
- 3) spółki cywilne to forma współpracy przedsiębiorców indywidualnych, w głównej mierze osób fizycznych prowadzących działalność gospodarczą w niewielkim rozmiarze, które także nie sporządzają pełnych sprawozdań finansowych niezbędnych do oceny ilościowej w badaniu ankietowym,
- 4) spółdzielnie to zwykle podmioty zrzeszające indywidualne osoby lub przedsiębiorców, lub spółki działające w niewielkim rozmiarze gospodarczym, powołane do realizacji precyzyjnie określonej lokalnej idei społeczno-gospodarczej,
- 5) oraz przedsiębiorstwa państwowe ze względu na fakt, że właścicielem jest Skarb Państwa, który może stosować działania interwencyjne uwarunkowane interesem społecznym lub politycznym i niewynikające z otoczenia konkurencyjnego.

Losowo dobrana próba podmiotów ze zbiorowości statystycznej oszacowana na podstawie danych zawartych w tabelach 1-3 została podzielona na dwie grupy ze względu na cechę korzystania i niekorzystania z pomocy publicznej. Każda jednostka statystyczna została poddana badaniu ankietowemu uwzględniającemu kryterium korzystania z pomocy publicznej. W przypadku podmiotów aktywnie korzystających z pomocy publicznej ocena konkurencyjności została przeprowadzona na podstawie rozszerzonej wersji ankiety. W przypadku podmiotów nie korzystających z pomocy publicznej zastosowano wariant ankiety z ograniczonym zakresem pytań<sup>20</sup>. Przyjęto założenie, że podmioty niebędące beneficjentami pomocy publicznej miały tendencję do niedoceniań wpływu różnorodnych formuł wsparcia zewnętrznego na otoczenie konkurencyjne, w tym na ich bezpośrednich konkurentów rynkowych będących beneficjentami wsparcia publicznego.

Zastosowana metoda losowego doboru podmiotów do badań umożliwiła obiektywizację wyników oceny natężenia zależności ich konkurencyjności ze względu na wielkość, zakres i intensywność pomocy publicznej. Takie ujęcie problemu badawczego wygenerowało dodatkowe informacje jakościowe, na podstawie opisowych odpowiedzi ankietowanych o kierunkach korelacji między podmiotami badanymi różniącymi się ze względu na kryterium pomocy publicznej.

### 2.3.3 Metody ekonometryczne

W procesie weryfikacji pierwszej hipotezy badawczej zastosowano modelowanie ekonometryczne z wieloma zmiennymi objaśniającymi w celu wykazania związku przyczynowo-skutkowego między korzystaniem z pomocy publicznej a konkurencyjnością jednostek badanych. W zaproponowanym modelu zmienną objaśnianą jest konkurencyjność jednostki badanej, której stan jest uzależniony od wpływu zmiennej objaśniającej

---

<sup>20</sup> Metodyka doboru losowego podmiotów ze zbiorowości statystycznej uwzględniając, że Główny Urząd Statystyczny nie publikuje oraz nie udostępnia danych ilościowych uwzględniających jednocześnie prezentację podmiotów wg województw w podziale na formy prawne i kody sekcji Polskiej Klasyfikacji Działalności, została przeprowadzona w oparciu o następujące założenia:

- 1) z wszystkich podmiotów gospodarki narodowej wydzielono podmioty zarejestrowane w województwach: pomorskim, kujawsko-pomorskim i warmińsko-mazurskim,
- 2) następnie wyłączono z badanej zbiorowości osoby fizyczne prowadzące działalność gospodarczą i osoby fizyczne prowadzące wyłącznie indywidualne gospodarstwa rolne, co pozwoliło na wydzielenie grupy do badania zawierającej wyłącznie spółki kapitałowe (spółki z ograniczoną odpowiedzialnością i spółki akcyjne), spółki osobowe (spółki jawne, komandytowe, komandytowo-akcyjne, partnerskie), spółki cywilne, przedsiębiorstwa państwowe oraz spółdzielnie,
- 3) wydzielone podmioty podzielono ze względu na dominujący profil działalności: handlowy, usługowy i produkcyjny, na podstawie kodów sekcji Polskiej Klasyfikacji Działalności,
- 4) wyodrębnioną w powyższy sposób zbiorowość statystyczną poddano metodzie losowego doboru jednostek badanych z zastrzeżeniem, że jeżeli wylosowana jednostka nie spełniła kryterium formy prawnej, tj. nie była spółką kapitałową lub osobową, zwracano do zbioru i ponownie losowano aż do osiągnięcia pożądanego efektu zakładającego wyodrębnienie grupy reprezentatywnej do objęcia badaniem ankietowym.

identyfikowanej jako pomoc publiczna. W modelu ujęte zostały różne formy wsparcia publicznego w celu wykazania poziomu ich wpływu na stan zmiennej objaśnianej. Weryfikacja hipotezy ma na celu ustalenie czy pomoc publiczna wpływa na konkurencyjność jednostek korzystających ze wsparcia publicznego oraz wykazać czy pomoc publiczna wpływa na konkurencyjność jednostek nie korzystających z takiego wsparcia.

#### **2.3.4 Metody statystyczne**

Na etapie wyboru próby losowej zastosowano metody statystyczne dotyczące analizy struktury badanej zbiorowości ze względu na wybrane i niezależne od siebie cechy statystyczne. Z kolei w procesie weryfikacji hipotez badawczych zastosowano metodę analizy współzależności zjawisk masowych w oparciu o teorię współzależności. Współzależność między cechami zbadano ze względu na zależności funkcyjne oraz zależności stochastyczne z uwzględnieniem zależności korelacyjnych. Związek przyczynowo-skutkowy zależności korelacyjnych został wykazany na podstawie analizy merytorycznej, a następnie określono siły i kierunki tych zależności.

Weryfikację drugiej hipotezy badawczej przeprowadzono w oparciu o analizę wyników badań ankietowych oraz ocenę wpływu działań otoczenia instytucjonalnego na konkurencyjność badanych jednostek z punktu widzenia zarządzających MŚP. Obliczono miernik ważności działań instytucjonalnych w zakresie pomocy publicznej, który poddano testowaniu na występowanie istotnych statystycznie różnic między badanymi okresami. Weryfikacja hipotezy ma na celu ustalenie czy występują statystycznie istotne zmiany w postrzeganiu przez zarządzających MŚP działań podejmowanych przez otoczenie instytucjonalne z uwzględnieniem kryterium czasu.

W procesie weryfikacji drugiej hipotezy przyjęto założenie, że w przypadku wysoko ocenianej adekwatności działań instytucjonalnych wystąpiła silna i dodatnia zależność między wielkością oraz intensywnością pomocy publicznej a wzrostem konkurencyjności. Natomiast w przypadku negatywnej lub słabej oceny przyjęto założenie braku korelacji, lub wyniku nieistotnego z punktu widzenia przeprowadzanych badań. Z kolei ujemna korelacja nie wystąpiła ze względu na logikę związku przyczynowo-skutkowego badanych cech, tj. wraz z intensyfikacją i zwiększaniem zakresu działań instytucjonalnych ukierunkowanych na wzrost konkurencyjności nie następuje zmniejszenie konkurencyjności przedsiębiorstw objętych pomocą publiczną.

Weryfikacja trzeciej hipotezy badawczej polegała na ustaleniu ważności lokalnych i regionalnych czynników warunkujących zakres, wartość oraz intensywność wsparcia publicznego. Ustalono siły oraz kierunki korelacji adekwatności jakości i wielkości pomocy

publicznej kierowanej do przedsiębiorstw z rzeczywistymi potrzebami i oczekiwaniami wskazywanymi przez zarządzających MŚP w badanych regionach.

### **2.3.5 Metody wnioskowania naukowego**

W procesie badawczym prowadzącym do wnioskowania naukowego wykorzystano metodę dedukcji oraz indukcji. Metoda dedukcji, zakładając wnioskowanie statystyczne od założeń generalnych do wniosków szczegółowych, umożliwiła stworzenie odpowiednich ram teoretycznych do przeprowadzenia badań empirycznych.

Z kolei metodę indukcji zastosowano do sformułowania generalnych wniosków na podstawie wyników otrzymanych ankiet z badanych jednostek. Uogólnione wnioski płynące ze zidentyfikowanych zależności pomiędzy występowaniem pomocy publicznej a konkurencyjnością przedsiębiorstw umożliwiły przeniesienie wyników na całą populację małych i średnich przedsiębiorstw z Makroregionu Północnego.

### 3. Wyniki badań pilotażowych

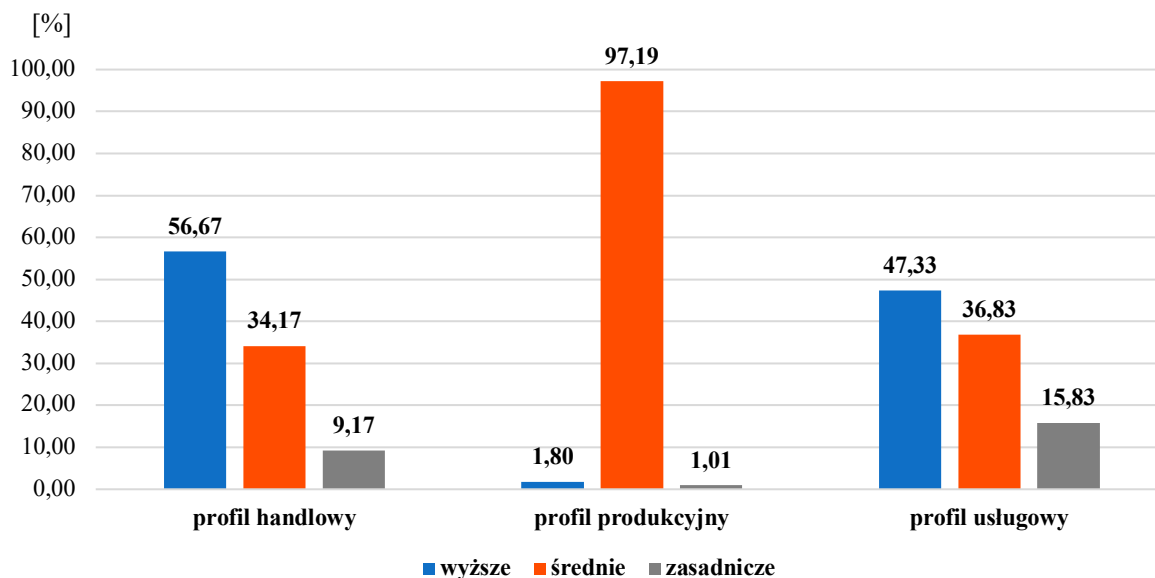
Badanie pilotażowe przeprowadzono wśród 24 podmiotów gospodarczych prowadzących komercyjną działalność gospodarczą, zgodnie z kryteriami opisanymi w pkt. 2.3.2. *Badanie ankietowe*. Arkusze ankiet zostały wysłane do losowo wybranych podmiotów w styczniu 2019 r. i wypełnione przez respondentów w okresie styczeń-luty 2019 r., po uprzednim kontakcie telefonicznym, podczas którego otrzymano zgody na przeprowadzenie ankiety oraz poinformowano o celu prowadzonego badania, a także zwrócono uwagę na ważność prawdziwości udzielanych odpowiedzi dla jakości wyników prowadzonego badania.

Liczba otrzymanych kwestionariuszy całkowicie wypełnionych wyniosła 18 sztuk, a w relacji do liczby podmiotów w badanej próbie skuteczność wyniosła 75%. W przypadku 2 ankiet, które zostały częściowo wypełnione, ponowiono kontakt telefoniczny w celu uzyskania brakujących informacji. Finalnie podmioty te wycofały się z dalszego udziału w badaniu argumentując decyzję zbyt dużą ilością wrażliwych informacji wymaganych w ankiecie, wobec czego wyniki cząstkowe tych ankiet nie zostały uwzględnione w dalszej analizie. Z kolei 4 podmioty odmówiły wzięcia udziału w badaniu. Były to Spółki z dominującym udziałem kapitału zagranicznego w strukturze własnościowej. Powodem odmów był brak osób decyzyjnych w siedzibie podmiotu, ponieważ rezydują one za granicą (m.in. tzw. „spółki-matki” lub inne zorganizowane typy własnościowych struktur zależnych), a osoby kierujące bieżącą działalnością podmiotu w Polsce nie podjęły samodzielnej decyzji i wyraziły niechęć do wzięcia udziału w badaniu argumentując to brakiem odpowiedniej decyzyjności lub tajemnicą handlową.

W pierwszej kolejności zbadano pozycję konkurencyjną oraz potencjał konkurencyjny podmiotów w zakresie czynników odnoszących się do zasobów ludzkich. Zgodnie z otrzymanymi danymi w podmiotach, w których strukturze wykształcenia pracowników (rys. 1) przeważają osoby z wykształceniem wyższym oraz w podmiotach, których pracownicy posiadali przeciętną oraz wysoką motywacją do własnego rozwoju zawodowego (rys. 2), wyraźnie częściej korzystano z dedykowanych programów szkoleniowych organizowanych przez zewnętrzne podmioty z zastrzeżeniem, że działania te były współfinansowane w ramach pomocy publicznej (tab. 1). W żadnej ankiecie nie wskazano, aby którykolwiek z pracowników, od średniego szczebla do kluczowej kadry kierowniczej, wykazał brak motywacji do własnego rozwoju zawodowego.

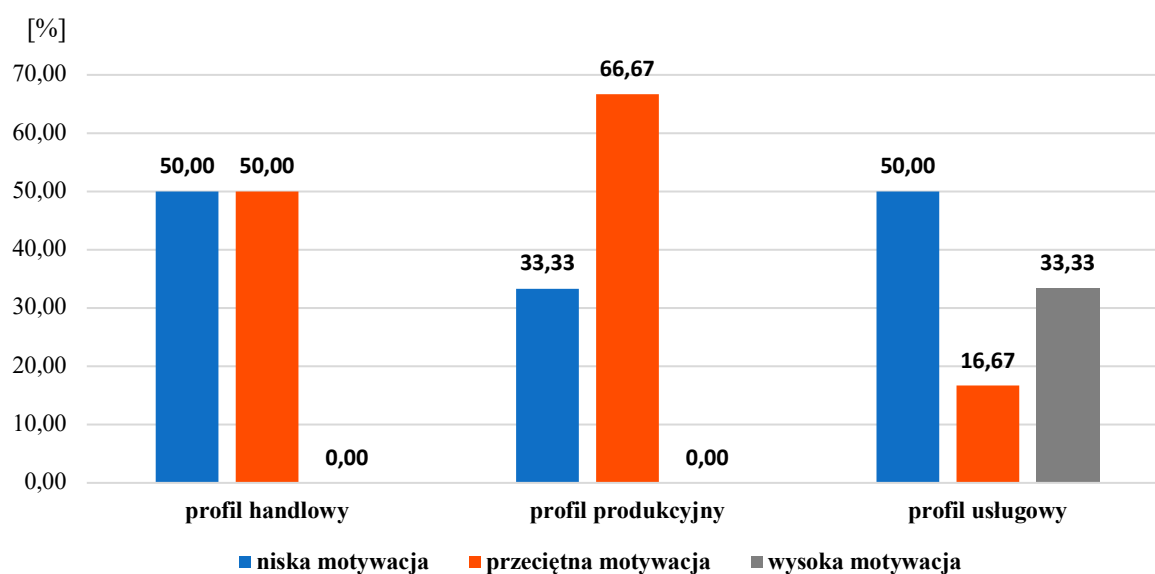
Warto zauważyć, że korzystanie z formuły pomocy publicznej było typowe dla wszystkich podmiotów, które w sposób ciągły i systematyczny badały potrzeby

rozwojowe pracowników. Uwagę zwraca fakt, że wszyscy respondenci wskazali, iż pracownicy zgłaszali z własnej inicjatywy potrzeby szkoleniowe, a pracodawca uwzględniał te potrzeby i organizował adekwatne szkolenia.



Rys. 1. Struktura wykształcenia pracowników

Źródło: Opracowanie własne na podstawie wyników badań.



Rys. 2. Motywacja pracowników do własnego rozwoju zawodowego

Źródło: Opracowanie własne na podstawie wyników badań.

Tabela 1

## Udział pracowników w szkoleniach ze względu na źródło finansowania (z wybranych lat)

L.p.	Wyszczególnienie	PROFIL HANDLOWY	PROFIL PRODUKCYJNY	PROFIL USŁUGOWY
		udział	udział	udział
<b>1.</b>	<b>Udział pracowników w szkoleniach organizowanych przez podmioty zewnętrzne i finansowanych ze środków własnych</b>			
a)	2014-2016	10,00	12,00	10,00
b)	2017	10,00	12,00	10,00
c)	2018	10,00	12,00	10,00
<b>2.</b>	<b>Udział pracowników w szkoleniach organizowanych przez podmioty zewnętrzne i finansowanych ze środków pomocy publicznej</b>			
a)	2014-2016	33,33	33,93	33,33
b)	2017	33,33	33,04	33,33
c)	2018	33,33	33,04	33,33

Źródło: Opracowanie własne na podstawie wyników badań.

Charakterystyczne dla wszystkich badanych podmiotów korzystających z programów szkoleniowych uwzględniających pomoc publiczną było planowanie indywidualnych ścieżek rozwoju zawodowego pracowników. Wspieranie rozwoju zawodowego i wzrostu kompetencji pracowników cechowało te podmioty, dla których czynniki jakości kadr i wysokie kompetencje zawodowe pracowników stanowiły kluczowy element wzrostu własnej konkurencyjności. Respondenci reprezentujący te podmioty zdecydowanie wskazali, że wzrost konkurencyjności reprezentowanych przez nich podmiotów zależy od intensywności pomocy publicznej oraz że uwarunkowania lokalne i regionalne w znaczny sposób determinowały wielkość, zakres i intensywność kierowanej pomocy publicznej.

W ramach badań porównano odpowiedzi respondentów, którzy dokonali oceny wybranych elementów pozycji konkurencyjnej reprezentowanego przez nich podmiotu oraz dokonali oceny pozycji konkurencyjnej w relacji do podmiotu uznanego za bezpośredniego konkurenta, a także w odniesieniu do wzorcowego konkurenta, którego pozycja konkurencyjna w branży stanowiła punkt odniesienia dla strategii i działań operacyjnych podmiotu ankietowanego. Badanie przeprowadzono w odniesieniu do konkurentów reprezentujących ten sam profil działalności gospodarczej i działających w podobnych branżach ze względu na przeważający profil działalności podstawowej, tj. produkcja, usługi oraz handel i dystrybucja.

Wyniki badań wykazały, że spośród respondentów reprezentujących podmioty wyłącznie o produkcyjnym profilu działalności gospodarczej połowa wskazała na „znaczny” stopień zużycia fizycznego i ekonomicznego posiadanego majątku przekraczający 50,00%, podczas gdy zużycie moralne majątku jako „znaczne” oszacowano w 16,67% podmiotów, a „nieznaczne” w 83,33% podmiotów. Pozytywnie oceniono stan nowoczesności wyposażenia własnego parku maszynowego wybierając odpowiedź „w pewnym stopniu nowoczesny” (66,67%) oraz „bardzo nowoczesny” (33,33%). Dokonując oceny stopnia



nowoczesności majątku w porównaniu do najbliższego konkurenta respondenci wyrazili opinię, że park maszynowy był „porównywalny” (66,67%) lub „bardziej nowoczesny” (33,33%).

Bardzo pozytywnie należy ocenić wyniki porównania badanych podmiotów do wzorcowego konkurenta, ponieważ aż połowa ankietowanych uznała, że nowoczesność wyposażenia ich parku maszynowego była porównywalna. Biorąc pod uwagę, że wiodący konkurent zawsze stanowi wzorcowy punkt odniesienia, a dokonana ocena poziomu konkurencyjności została uznana za porównywalną przez połowę ankietowanych oznacza to, że można szukać innych, dodatkowych czynników zwiększania własnego potencjału konkurencyjnego i generowania przewag konkurencyjnych korzystając m.in. z pomocy publicznej.

W ramach badań dokonano również oceny dystansu technologicznego ankietowanego podmiotu w odniesieniu do standardów występujących w sektorze oraz w porównaniu do sytuacji najbliższego konkurenta i konkurenta wzorcowego. Z otrzymanych odpowiedzi respondentów wynika, że w co trzecim podmiocie nie zidentyfikowano dystansu technologicznego w stosunku do przyjętych standardów w branży, a w co drugim uważano, że wyprzedzono obowiązujące standardy. Z kolei, w relacji do bezpośredniego konkurenta na brak dystansu wskazała połowa respondentów, a co trzeci zadeklarował znaczne wyprzedzenie konkurenta. Natomiast w porównaniu do wzorcowego konkurenta niewielkie opóźnienie zadeklarowało 16,67% ankietowanych, zaś 66,67% uważało, że taki dystans w ogóle nie występował.

Zdecydowana większość respondentów reprezentujących podmioty o profilu usługowym oceniła stopień nowoczesności posiadanej infrastruktury jako co najmniej zadawalający (66,67%), przy czym 16,67% uznało, że infrastruktura była „w pewnym stopniu nowoczesna”, a połowa respondentów, że „bardzo nowoczesna”. Wszyscy badani pozytywnie ocenili możliwość rozwoju własnej infrastruktury usługowej wybierając odpowiedź „dość rozwojowa” (33,33%), „w znacznym stopniu rozwojowa” (16,67%) oraz „bardzo rozwojowa” (50,00%). Dokonując oceny szybkości adaptacji posiadanej infrastruktury usługowej w przypadkach pojawienia się nowych zleceń od usługodawców, respondenci ocenili zdolności podmiotu jako „przeciętne” (50,00%) oraz „ponadprzeciętne” (50,00%). W porównaniu do najbliższego konkurenta respondenci wyrazili zdanie, że tempo adaptacji było „podobne” (50,00%), a połowa respondentów wyraziła opinię, że tempo było szybsze niż u konkurenta. Również pozytywnie należy ocenić wyniki porównania badanych podmiotów do sytuacji wzorcowego konkurenta, ponieważ tylko co drugi ankietowany ocenił, że opóźnienie występuje, a pozostali uznali, że tempo adaptacji jest nawet większe.

W przypadku tych ankietowanych, którzy reprezentowali podmioty o profilu handlowo-dystrybucyjnym, zdecydowana większość (83,33%) oceniła stopień nowoczesności posiadanej infrastruktury jako co najmniej zadawalający, w tym 16,67% respondentów uważało, że infrastruktura jest „w pewnym stopniu nowoczesna”, a 66,67% respondentów, że „bardzo nowoczesna”. Wysoko oceniono możliwości rozwoju własnej infrastruktury (83,33%) wybierając odpowiedzi „dość rozwojowa” (16,67%), „w znacznym stopniu rozwojowa” (16,67%) oraz „bardzo rozwojowa” (50,00%).

Natomiast w ocenie szybkości adaptacji posiadanej infrastruktury, w celu realizacji nowych zleceń od usługodawców, respondenci ocenili sytuację jako „przeciętną” (50,00%) oraz „ponadprzeciętną” (50,00%). W porównaniu do najbliższego konkurenta co trzeci respondent wyraził zdanie, że tempo adaptacji było „podobne”, a połowa respondentów uznała, że adaptacja przebiegała szybciej niż u konkurenta. Pozytywnie należy ocenić również wyniki porównania badanych podmiotów w relacji do wzorcowych konkurentów, ponieważ tylko co trzeci ankietowany odpowiedział, że opóźnienie występuje, ale 66,67% uważało, że tempo adaptacji infrastruktury było nawet szybsze.

Na podstawie ocen dokonanych przez respondentów podmiotów objętych badaniem, w tabeli 2 zaprezentowano wyniki porównania wybranych czynników wpływających na pozycje konkurencyjne tych jednostek oraz oceny ich pozycji konkurencyjnych w relacji do bezpośrednich konkurentów branżowych i do wzorcowych konkurentów. Wszyscy ankietowani ocenili jakość produktów, które wytwarzano lub dystrybuowano oraz usług, które świadczone, na poziomie „przeciętnym” (55,56%) i „ponadprzeciętnym” (44,44%). Nikt z ankietowanych nie wyraził opinii, że jakość produktów lub usług była „bardzo niska” lub „niska”.

Oceniając czas niezbędny do wytworzenia usług, przebiegu procesu produkcyjnego lub dystrybucyjnego, połowa respondentów wyraziła przekonanie, że procesy były optymalnie zorganizowane, a w części podmiotów przebiegały nawet szybciej niż na etapie planowania (16,67%). Co trzeci respondent uznał, że procesy mogły odbywać się szybciej, ale nikt nie wyraził poglądu, że te procesy trwały stanowczo za długo.

W nawiązaniu do oceny czynnika konkurencyjności odnoszącego się do polityki inwestycyjnej, zdecydowana większość respondentów potwierdziła, że w reprezentowanych przez nich podmiotach istniała formalna polityka inwestycyjna (88,89%). We wszystkich jednostkach przed podjęciem istotnych decyzji inwestycyjnych dokonywano oceny finansowo-ekonomicznej inwestycji, a w procesie podejmowania decyzji brano pod uwagę czynniki wzmacniania potencjału konkurencyjnego.

Tabela 2

Ocena pozycji i potencjału konkurencyjnego badanych podmiotów na podstawie wybranych czynników konkurencyjności

L.p.	Wyszczególnienie	PROFIL HANDLOWY	PROFIL PRODUKCYJNY	PROFIL USŁUGOWY	WSZYSTKIE PROFILE
		udział	udział	udział	udział
<b>1.</b>	<b>Ocena jakości oferowanych usług / produkowanych towarów / sieci dystrybucyjnej</b>				
<b>1.1.</b>	<b>ocena sytuacji Podmiotu</b>				
a)	normalna	66,67	50,00	50,00	55,56
b)	ponadprzeciętna	33,33	50,00	50,00	44,44
<b>1.2.</b>	<b>w porównaniu do bezpośredniego konkurenta</b>				
a)	podobna	66,67	50,00	50,00	55,56
b)	niewiele wyższa	0,00	0,00	33,33	11,11
c)	znacznie wyższa	33,33	50,00	16,67	33,33
<b>1.3.</b>	<b>w porównaniu do wzorcowego konkurenta</b>				
a)	jakość znacznie słabsza	0,00	16,67	0,00	5,56
b)	słabsza	0,00	33,33	33,33	22,22
c)	podobna	83,33	50,00	50,00	61,11
d)	niewiele wyższa	16,67	0,00	0,00	5,56
e)	znacznie wyższa	0,00	0,00	16,67	5,56
<b>2.</b>	<b>Ocena czasu tworzenia usługi / produkcji towaru / sieci dystrybucyjnej</b>				
<b>2.1.</b>	<b>ocena sytuacji Podmiotu</b>				
a)	można byłoby szybciej	33,33	33,33	33,33	33,33
b)	optymalnie	50,00	33,33	66,67	50,00
c)	szybciej niż zakłada się na etapie projektu usługi	16,67	33,33	0,00	16,67
<b>2.2.</b>	<b>w porównaniu do bezpośredniego konkurenta</b>				
a)	podobnie	50,00	66,67	66,67	61,11
b)	niewiele szybciej	33,33	33,33	16,67	27,78
c)	znacznie szybciej	16,67	0,00	16,67	11,11
<b>2.3.</b>	<b>w porównaniu do wzorcowego konkurenta</b>				
a)	znacznie wolniej	16,67	0,00	0,00	5,56
b)	nieznacznie wolniej	16,67	83,33	50,00	50,00
c)	podobnie	50,00	16,67	33,33	33,33
d)	niewiele szybciej	16,67	0,00	0,00	5,56
e)	znacznie szybciej	0,00	0,00	16,67	5,56
<b>3.</b>	<b>Ocena polityki inwestycyjnej Podmiotu w zakresie zakupu nowych i/lub wymiany dotychczasowych aktywów</b>				
<b>3.1.</b>	<b>występowanie formalnej polityki inwestycyjnej</b>				
a)	nie	33,33	0,00	0,00	11,11
b)	tak	33,33	33,33	33,33	33,33
c)	zdecydowanie tak	33,33	66,67	66,67	55,56
<b>3.2.</b>	<b>podejmowanie istotnych decyzji inwestycyjnych w oparciu o ocenę finansowo-ekonomiczną inwestycji</b>				
a)	tak	50,00	50,00	50,00	50,00
b)	zdecydowanie tak	50,00	50,00	50,00	50,00
<b>3.3.</b>	<b>podejmowanie istotnych decyzji inwestycyjnych ze względu na wzmocnienie potencjału konkurencyjnego</b>				
a)	tak	16,67	16,67	66,67	33,33
b)	zdecydowanie tak	83,33	83,33	33,33	66,67

Źródło: Opracowanie własne na podstawie wyników badań.

W ramach badań poproszono respondentów także o ocenę stopnia zainteresowania skorzystaniem z pomocy publicznej. Zgodnie z wynikami zaprezentowanymi w tabeli 3, w przypadku podejmowania decyzji inwestycyjnych lub odtworzeniowych ankietowani

potwierdzili wysoki stopień zainteresowania wsparciem publicznym (94,44%). Większość respondentów (88,89%) wyraziła pogląd, że w przypadku wystąpienia adekwatnych programów zdecydowanie skorzystałaby ze wsparcia w ramach pomocy publicznej w celu zwiększenia potencjału konkurencyjnego reprezentowanych podmiotów.

Tabela 3

Ocena stopnia zainteresowania pomocą publiczną i możliwości korzystania z pomocy publicznej

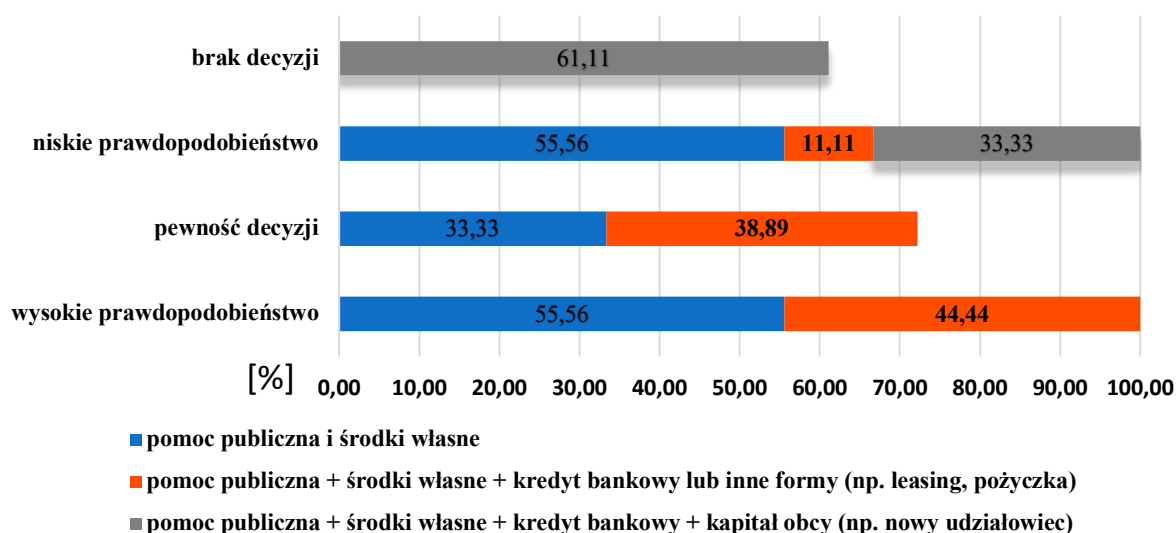
L.p.	Wyszczególnienie	PROFIL HANDLOWY	PROFIL PRODUKCYJNY	PROFIL USŁUGOWY	WSZYSTKIE PROFILE
		udział	udział	udział	udział
<b>1.</b>	<b>Ocena możliwości zakupu nowych elementów wyposażenia parku maszynowego i/lub wymiany dotychczasowych, z wykorzystaniem środków pomocy publicznej</b>				
a)	nie rozważano dotychczas możliwości skorzystania ze środków pomocy publicznej w projektach o charakterze odtworzeniowym i/lub inwestycyjnym	0,00	16,67	0,00	<b>5,56</b>
b)	w przyszłości zostanie wzięta uwagę możliwość skorzystania ze środków pomocy publicznej w projektach o charakterze odtworzeniowym i/lub inwestycyjnym	16,67	0,00	0,00	<b>5,56</b>
c)	w przypadku pojawienia się adekwatnych programów podmiot zdecydowanie skorzysta ze wsparcia pomocy publicznej	83,33	83,33	100,00	<b>88,89</b>
<b>2.</b>	<b>Powody niekorzystania z pomocy publicznej</b>				
a)	pomoc publiczna nie zmieni istotnie zdolności podmiotu do konkurencyjności na rynku w stosunku do obecnej sytuacji	0,00	0,00	0,00	<b>0,00</b>
b)	podmiot jest wystarczająco silny w swoim biznesie oraz w branży i dobrze radzi sobie z konkurencją bez wsparcia ze środków pomocy publicznej	0,00	16,67	0,00	<b>5,56</b>
c)	jak dotąd nie korzystano ze środków pomocy publicznej ze względu na brak adekwatnych programów, pomimo zainteresowania podmiotu	0,00	0,00	0,00	<b>0,00</b>
d)	podmiot preferuje organiczny rozwój w ramach wypracowywanych własnych wyników i nie oczekuje wsparcia instytucji zewnętrznych w ramach pomocy publicznej	0,00	16,67	0,00	<b>5,56</b>
e)	skomplikowana procedura aplikowania o środki z pomocy publicznej	0,00	0,00	0,00	<b>0,00</b>
f)	obawa uciążliwości procedur związanych z rozliczaniem wsparcia, monitorowania prawidłowości wykorzystania wsparcia, osiągnięcia i utrzymania celów wskazanych w aplikacji, a w konsekwencji możliwych sankcji	0,00	16,67	0,00	<b>5,56</b>

Źródło: Opracowanie własne na podstawie wyników badań.

Natomiast jeden respondent zadeklarował, że dopiero w przyszłości zostanie wzięta pod uwagę możliwość korzystania z pomocy publicznej. Respondent ten udzielił odpowiedzi, że wcześniej nie było zainteresowania korzystaniem ze wsparcia publicznego, ponieważ obawiano się uciążliwości procedur związanych z rozliczaniem wsparcia, monitorowania prawidłowości wykorzystania wsparcia, osiągnięcia i utrzymania celów wskazanych w aplikacji, a w konsekwencji możliwych sankcji. Również jeden respondent w ogóle nie rozważał możliwości korzystania z programów pomocowych argumentując, że badany

podmiot zajmował wystarczająco silną pozycję w branży oraz dobrze radził sobie z konkurencją w ramach własnych zasobów.

Interesujące wyniki dotyczą kwestii odnoszących się do źródeł finansowania projektów inwestycyjnych i odtworzeniowych (rys. 3). Osoby ankietowane oceniając możliwość korzystania z różnych źródeł finansowania wskazały (94,44%), że środki własne i wsparcie finansowe udzielone w ramach pomocy publicznej to preferowane sposoby finansowania w reprezentowanych przez nich jednostkach. Większość respondentów (83,33%) podjęłoby pozytywną decyzję o rozpoczęciu projektu współfinansowanego środkami własnymi i publicznymi oraz innym finansowaniem zwrotnym (np. kredyt bankowy, *leasing* lub inne formy finansowania), określając prawdopodobieństwo podjęcia decyzji jako wysokie (44,44%) lub pewne (38,89%).



Rys. 3. Źródła finansowania projektów inwestycyjnych i/lub odtworzeniowych aktywów w przypadku skorzystania z pomocy publicznej

Źródło: Opracowanie własne na podstawie wyników badań.

Warto w tym miejscu zwrócić uwagę, że respondenci nie rozważyliby realizacji projektów, gdyby finansowanie zewnętrzne miało charakter właścicielski polegający na wprowadzeniu nowego wspólnika lub udziałowca (61,11%), a 6 ankietowanych oszacowało prawdopodobieństwo podjęcia takiej decyzji na relatywnie niskim poziomie (33,33%). Może to świadczyć o niechęci do dzielenia się decyzyjnością oraz efektami ekonomicznymi z innymi podmiotami, nawet kosztem zaniechania inwestycji lub odtwarzania majątku, co także może prowadzić do osiągnięcia słabszej pozycji konkurencyjnej i zmniejszenia potencjału konkurencyjnego danego podmiotu.

## 4. Podsumowanie i wnioski

Celem przeprowadzonych badań pilotażowych było poznanie opinii i ocen osób reprezentujących wybrane w drodze losowania podmioty komercyjne, w zakresie postrzegania znaczenia oraz wpływu pomocy publicznej na pozycję konkurencyjną i potencjał konkurencyjnych tych podmiotów.

Poproszono osoby reprezentujące badane jednostki, aby przeprowadziły wstępną diagnozę pozycji konkurencyjnej podmiotu, który reprezentują w oparciu o różne kryteria związane z posiadanymi zasobami personalnymi, majątkowymi i kapitałowymi, a następnie, żeby dokonały oceny poziomu konkurencyjności w stosunku do najbliższego konkurenta branżowego oraz w stosunku do modelowego konkurenta uznanego przez nich za wzorcowego w tworzeniu strategii konkurencyjnej i planów operacyjnych. Poproszono również respondentów o wyrażenie opinii nt. pomocy publicznej oraz jej wpływu na sytuację konkurencyjną badanego podmiotu oraz branży, w której działa.

Wyniki otrzymane w badaniach pilotażowych doprowadziły do następujących konkluzji:

1. Reprezentanci tych podmiotów, którzy dobrze ocenili pozycję konkurencyjną oraz posiadany potencjał konkurencyjny firmy wyrazili opinię, że pomoc publiczna w istotny sposób wpływa na konkurencyjność działalności gospodarczej.
2. Pomoc publiczna stanowiła dodatkowy czynnik wzmacniający potencjał konkurencyjny reprezentowanych przez respondentów podmiotów względem otoczenia konkurencyjnego.
3. Wielkość, zakres i intensywność pomocy publicznej wpływała na konkurencyjność każdego reprezentowanego przez osoby ankietowane podmiotu komercyjnego.

W związku z powyższym dalsze postępowanie badawcze będzie ukierunkowane na poszerzenie zakresu badań związanych z rolą i znaczeniem szeroko rozumianej pomocy publicznej w celu wspierania konkurencyjności podmiotów komercyjnych. Skutkiem tych działań powinno być wskazanie najefektywniejszych form pomocy publicznej z punktu widzenia wzmacniania lokalnej i regionalnej konkurencyjności przedsiębiorstw z uwzględnieniem kontekstu makroekonomicznego w postaci rynkowych wskaźników oceniających nastroje i oczekiwania zarządzających małymi i średnimi przedsiębiorstwami.

## 5. Literatura

- BOSSAK J. W. 2013. *Konkurencja i współpraca międzynarodowa*. Wyd. Difin, Warszawa, s. 38-42.
- COLANDER D.C., LANDRETH H. 2005. *Historia myśli ekonomicznej*. Wydawnictwo Naukowe PWN, Warszawa.
- GODŁÓW-LEGIEDŹ J. 2014. *Racjonalność w ekonomii behawioralnej i instytucjonalnej*. W: *Nowa ekonomia instytucjonalna wobec współczesnych problemów gospodarczych*. Red. Rudolf S. Wydawnictwo Wyższej Szkoły Ekonomii, Prawa i Nauk Medycznych im. prof. Edwarda Lipińskiego w Kielcach, Kielce, s. 31-47.
- GORYNIA M. 2007. *Przedsiębiorstwo w nowej ekonomii instytucjonalnej. Studia nad transformacją i internacjonalizacją gospodarki polskiej*, Wyd. Difin, Warszawa 2007, s. 160-166.
- KLIMCZAK M. 2014. *Ekonomia instytucjonalna wobec ochrony konkurencji*. W: *Nowa ekonomia instytucjonalna wobec współczesnych problemów gospodarczych*. Red. Rudolf S. Wydawnictwo Wyższej Szkoły Ekonomii, Prawa i Nauk Medycznych im. prof. Edwarda Lipińskiego w Kielcach, Kielce, s. 203-215.
- Kompendium wiedzy o konkurencyjności*. Red. Gorynia M., Łązniewska E. Wydawnictwo Naukowe PWN, Warszawa, 2009, s. 50-55.
- LIZIŃSKA W., MARKS-BIELSKA R., BABUCHOWSKA K., SEROCKA I. 2015. *Managing Assets of the Agricultural Property of the National Treasury in the context of the state aid granted by the Agricultural Property Agency*. REAL ESTATE MANAGEMENT AND VALUATION, vol 23, nr 3, s. 99-109
- MISALA J. 2011. *Międzynarodowa konkurencyjność gospodarki narodowej*. Wyd. PWE, Warszawa, s. 86-190.
- Podmioty ujawnione w krajowym rejestrze sądowym Ministerstwa Sprawiedliwości: <https://ekrs.ms.gov.pl>. Dostęp 19.10.2018.
- Podmioty ujawnione w krajowym rejestrze urzędowym podmiotów gospodarki narodowej (REGON) Głównego Urzędu Statystycznego <http://bip.stat.gov.pl/dzialalnosc-statystyki-publicznej>. Dostęp 19.10.2018.
- Podmioty ujawnione w krajowym rejestrze urzędowym podziału terytorialnego kraju (TERYT) Głównego Urzędu Statystycznego: <http://eteryt.stat.gov.pl/eTeryt>. Dostęp 19.10.2018.
- Rozporządzenie Komisji (UE) 2016/2066 z dn. 21 listopada 2016 r. zmieniające załączniki do rozporządzenia (WE) nr 1059/2003 Parlamentu Europejskiego i Rady w sprawie ustalenia wspólnej klasyfikacji Jednostek Terytorialnych do Celów Statystycznych (NUTS) (Dz. Urz. UE L 322 z 29.11.2016). Dostęp 01.10.2018.
- RUTKIEWICZ K. 2014. *Pomoc publiczna na restrukturyzację górnictwa węgla kamiennego w świetle polityki konkurencji Unii Europejskiej w latach 2002-2010*. W: *Polityka gospodarcza w okresie transformacji i kryzysu*. Red. A. Barteczek, A. Rączaszek, Sigillum Universitatis Oeconomicae, Katowice, s. 261-271.
- The World Group Bank. <http://www.doingbusiness.org/en/rankings>. Dostęp 14.11.2018.
- Ustawa o Rachunkowości z dnia 29 września 1994 roku (Dz.U. z 1994 r. Nr 121, poz. 591).
- VEBLEN T. 1971. *Teoria klasy próżniaczej*. Wyd. PWN, Warszawa.

WOŹNIAK B. (red.). 2006. *Zasady funkcjonowania i zakres publicznego systemu finansowego*.  
W: Pietrzak B., Polański Z., Woźniak B. *System finansowy w Polsce*. Wydawnictwo Naukowe  
PWN., Warszawa.



## **6. Spis treści dysertacji**

### **Uwarunkowania konkurencyjności przedsiębiorstw w kontekście pomocy publicznej**

#### **Spis treści**

#### **Streszczenie**

#### **Wstęp**

#### **1. Cel i metodyka badań**

- 1.1. Cel i hipotezy badawcze
- 1.2. Źródła materiału badawczego i metodyka badań

#### **2. Koncepcja konkurencyjności w teorii ekonomii**

- 2.1. Ewolucja konkurencyjności w historii nauki o ekonomii
- 2.2. Współczesne postrzeganie konkurencyjności w literaturze przedmiotu
- 2.3. Znaczenie i rola konkurencyjności w polityce gospodarczej

#### **3. Przedsiębiorstwo jako uczestnik rynku konkurencyjnego**

- 3.1. Znaczenie konkurencyjności w rozwoju przedsiębiorstwa
- 3.2. Rynkowe i pozarynkowe czynniki konkurencyjności przedsiębiorstwa
- 3.3. Zewnętrzne i wewnętrzne warunki konkurencyjności przedsiębiorstwa
- 3.4. Pomiar konkurencyjności przedsiębiorstwa

#### **4. Konkurencyjność na poziomie lokalnym i regionalnym**

- 4.1. Znaczenie i rola regionu w gospodarce rynkowej
- 4.2. Czynniki i bariery rozwoju lokalnego i regionalnego
- 4.3. Konkurencyjność w kontekście polityki lokalnej i regionalnej
- 4.4. Konkurencyjność gospodarki na poziomie lokalnym i regionalnym

#### **5. Konkurencyjność przedsiębiorstw i gospodarki regionalnej w Unii Europejskiej**

- 5.1. Polityka regionalna w Unii Europejskiej
- 5.2. Przesłanki programowania rozwoju w polityce Unii Europejskiej
- 5.3. Regionalne projekty rozwojowe w Unii Europejskiej
- 5.4. Wpływ instrumentów finansowych Unii Europejskiej na konkurencyjność gospodarki lokalnej i regionalnej
- 5.5. Metody oceny realizacji polityki spójności na poziomie lokalnym i regionalnym
- 5.6. Perspektywy polityki regionalnej w Polsce

#### **6. Wyniki badań własnych**

- 6.1. Charakterystyka przedsiębiorstw
- 6.2. Uwarunkowania działalności przedsiębiorstw w aspekcie pomocy publicznej
- 6.3. Diagnoza potencjału konkurencyjnego i pozycji konkurencyjnej przedsiębiorstw
- 6.4. Ocena konkurencyjności przedsiębiorstw ze względu na wielkość, zakres oraz intensywność pomocy publicznej

**Podsumowanie i wnioski**

**Piśmiennictwo**

**Spis tabel i rysunków**

**Aneks**